

Beslutsunderlag för vattenskyddsområde runt dricksvattentäkten Toböle träsk

I detta beslutsunderlag ingår 4 bilagor.

- I bilaga A finns föreskrifterna för vattenskyddsområdet.
- I bilaga B finns en karta med indelningen i olika skyddszoner.
- I bilaga C finns allmänna upplysningar om tex hur man ska agera vid en olyckshändelse, information om bekämpningsmedel etc.
- I bilaga D finns ett översiktligt faktablad riktat till boende runt vattenskyddsområdet. Landskapsregeringen tillhandahåller även ett separat faktablad på begäran.

Toböle träsk

Resultatet av en inventering utförd 2002¹ visade att avrinningsområdet har totalt 14 hus och stugor. I de 6 permanenta husen bor 13 fastboende men under sommarhalvåret är antalet personer betydligt fler.

Permanent hus och fritidshus (11 st) tar vanligtvis vatten från andelslaget Tjenan. Bland de permanenta hushållen tar alla vatten från Tjenan men bland fritidshushåll och uthyrningsstugor finns andra lösningar t.ex. grävda brunnar.

Hushållens rening av avlopp och BDT-vatten varierar betydligt från ingen rening till slutna system (tabell 1). Generellt verkar fritidshusen ha den största andelen slutna system medan de permanenta hushållen har olika lösningar kopplade till 1-, 2- eller 3-kammarsystem. Eftersom inventeringen utfördes 2002 och kraven på enskilda systems reningsgrad har höjts sedan dess så är många av de äldre systemen idag uppgraderade.

Avrinningsområdet är totalt 238 hektar stort och består av ca 60 hektar berg och ca 52 hektar sjöar. Den odlade åkermarken upptar ca 19 hektar och odlas med vall, säd, potatis och i mindre utsträckning grönbräda och betor. Besprutning förekommer sålunda i avrinningsområdet. Enligt jordbrukarna i området så kommer inte några större förändringar att ske de närmaste åren när det gäller förhållande mellan grödorna som odlas.

Det är viktigt att skyddszonerna längs de två större utfallsdikena och åkermark angränsande till täkten inte "försvinner" snarare borde skyddszonerna breddas för att minska näringsläckage och diffusbelastning från åker- och skogsbruk.

Skogsbruket i avrinningsområdet har inga större kalavverkade ytor vilket är positivt ur belastningshänsyn. Vid eventuella större kalavverkningar bör tillräckliga skyddszoner mot utfallsdiken och täkten bevaras för att förhindra näringsläckage.

Tabell 1. En sammanställning av vilken typ av slamavskiljare som förekommer i Toböle träsk avrinningsområde.

Typ av slamavskiljare	Fritidshus	Permanent bostad	Uthyrningsstuga	Totalt	Procent
1-kammarsystem		2		2	14,29
2-kammarsystem		1		1	7,14
3-kammarsystem		2		2	14,29
BDT-vatten går rakt ut i dike	2	1	1	4	28,57
Slutentank	3		1	4	28,57
Slutentank & 3-kammarsystem	1			1	7,14
Totalt	6	6	2	14	100,00

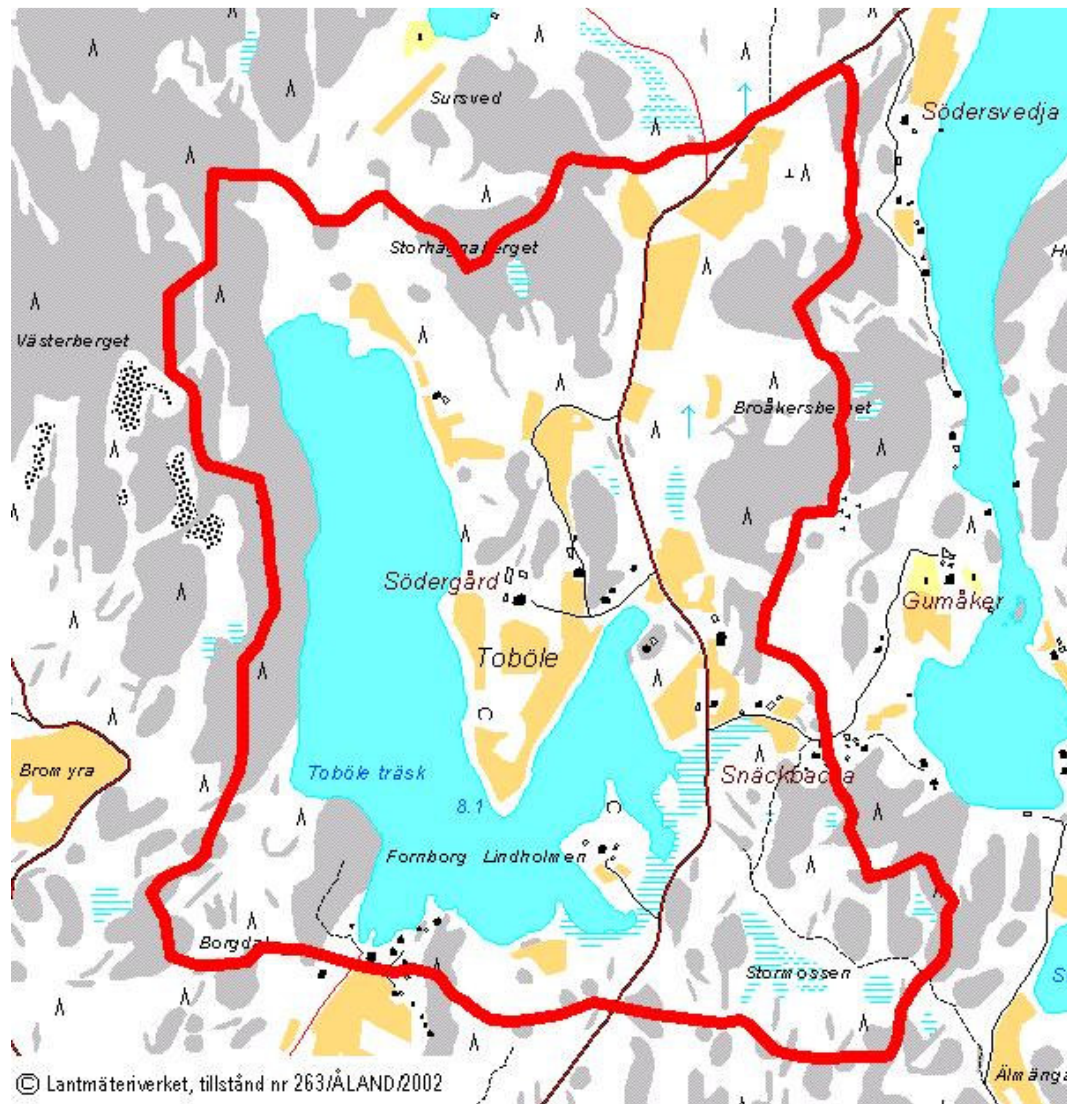
¹ Inventering i avrinningsområdena till Toböle träsk, Lavsböle träsk, Borgsjöns och Oppsjöns dricksvattentäkter. Magnus Erikson, landskapsregeringen, 2002.

I avrinningsområdet borde ett större utfallsdike och en gammal avstjälningsplats undersökas närmare för eventuella åtgärder. När det gäller utfallsdiket så kunde en olycka snabbt leda eventuella föroreningar ut i tåkten. Beträffande avstjälningsplatsen borde en närmare undersökning utföras för att utvärdera om eventuellt läckage förekommer.

Slutsatser om risker och sårbarhet

De största riskerna för vattnets kvalitet utgörs av icke åtgärdade avlopp, risker med eventuella kalavverkningar, gödsling och besprutning av åkermark, den gamla avstjälningsplatsen samt eventuella olyckor (läckande oljetankar etc).

Avrinningsområdet



Figur 1. Avrinningsområdet kring Toböle träsk.

BILAGA A FÖRESKRIFTER

Toböle träskvattenskyddsområde

Skyddsföreskrifter avseende vattenskyddsområde för ytvattentäkter vid avrinningsområdet för Toböle träsk.

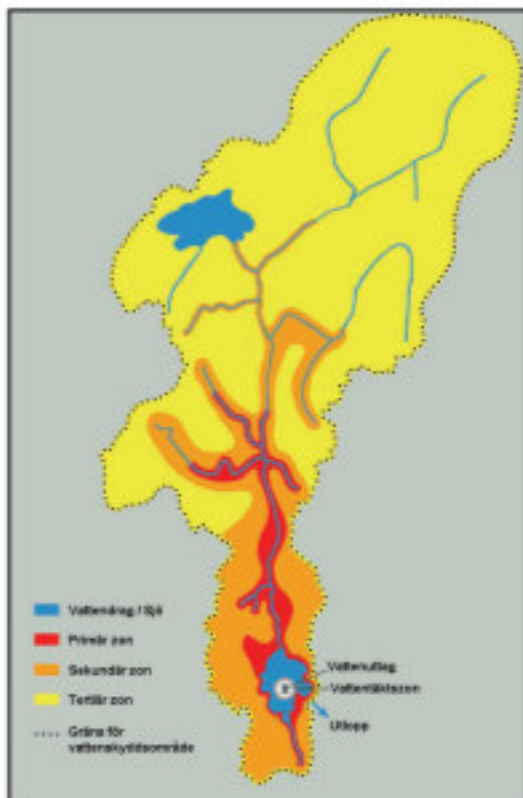
Landskapsregeringen föreskriver med stöd av 5 kap 3 § vattenlagen (1996:61) följande:

Nedan angivna skyddsföreskrifter ska gälla inom det vattenskyddsområde som finns utmärkt på karta i bilaga B med skyddsavgränsningar. Vattenskyddsområdet består av 1 vattentäktszon (uttagszon) vid vattenverket samt en primär, sekundär och tertiär skyddszon. Den primära skyddszonen omfattar vattenområdet i Toböle träsk samt markerat landområde. Den sekundära skyddszonen består av landområde inom vilket det sker en direkt avrinning mot träsket eller där dagvatten naturligt eller tekniskt (via ledningar) avrinner mot träsket.

Syftet med vattenskyddsområdet är att bevara en god kvalitet på råvattnet för ytvattentäkten Toböle träsk. Vattenskyddsområdet ingår i Saltviks kommun.

Skyddsföreskrifterna syftar till att reglera och förhindra sådana verksamheter, hantering och åtgärder som kan medföra risk för vattenförorening och negativ påverkan på råvattenkvaliteten. Huvudmän för vattentäkten (vattenverken) är Tjenan vatten. Allmänna upplysningar i anslutning till dessa skyddsföreskrifter framgår av bilaga C.

Indelningar i zoner



Figur 2. Principskiss för avgränsning av vattenskyddsområde för ytvattentäkt och indelning i zoner längs vattendragen. Zonerna avgränsas också till omgivande mark. I detta fall utgör hela tillrinningsområdet vattenskyddsområde. Källa: Naturvårdsverket.

Indelningar i zoner

Vattentäktsson: en vattentäktsson bör avgränsas kring uttagsområdet (råvattenintaget) i vattendraget/sjön. Området bör skyddas mot obehöriga genom inhägnad och/eller markeras med hjälp av bojar/länsor. Marken inom vattentäktssonen bör endast disponeras av vattentäktssinnehavare. Annan verksamhet än vattentäkt bör inte förekomma inom detta område.

Primär zon: en primär zon bör avgränsas på ett sådant sätt att rinntiden i sjö/vattendrag medger att en olyckshändelse hinner upptäckas och åtgärder vidtas innan föroreningen når vattentäktssonen. Strandzonen utgör en mycket viktig barriär för att reducera och förhindra föroreningar från att nå ytvattendraget/sjön och bör därför ingå i den primära zonen. Strandzonen (eller buffertzonen) bör vara minst 50 m bred och omfatta alla tillflöden i form av åar, bäckar och större diken och täckdiken från vilka rinntiden till vattentäktssonen är beräknad till 12 timmar.

Sekundär zon: den sekundära skydds zonen skall skydda ytvattendraget/sjön från föroreningsspridning via avrinning direkt på marken och/eller via grundvattnet. För en ytvattentäkt innebär den sekundära zonen även ett förstärkt skydd gentemot föroreningar. Den sekundära zonen avgränsas genom ett område omfattande ytvattendraget/sjön och dess tillflöden samt all småskalig ytvattendrainering på och under mark med en maximal rinntid till den primära zonen av 12 timmar beräknad vid en högflödessituation med en återkomsttid av 10 år. Vid stränder där primär och sekundär zon sammanfaller blir den totala strandzonen minst 50 + 50 m, dvs 100 m.

Tertiär skydds zon: i zonen ska föroreningar beaktas ur ett långt tidsperspektiv. Zonen omfattar de delar av vattenskyddsområdet som inte omfattas av övriga zoner, normalt mellan den sekundära zonens yttergräns och vattenskyddsområdets gräns. Inom vissa vattenskyddsområden behövs inte den tertiära zonen för att uppnå skyddssyftet. Den sekundära zonens yttergräns sammanfaller då med vattenskyddsområdets gräns.

Definitioner

I dessa föreskrifter avses med;

Risk för vattenförorening: en inte obetydlig eller ringa risk för tillförsel/spridning av förorenande ämnen till yt- och grundvatten inom Toböle träsks vattenskyddsområde.

Hantering: tillverkning, bearbetning, behandling, förpackning, förvaring/lagring, användning, omhändertagande, destruktion, konvertering, saluförande, överlåtelse och därmed jämförliga förfaranden.

Befintlig verksamhet, befintliga anläggningar mm: verksamhet, anläggningar etc. som finns då dessa föreskrifter träder i kraft.

Ny verksamhet, nya anläggningar mm: verksamhet, anläggningar etc. som etableras efter det att dessa föreskrifter träder i kraft.

Industriell verksamhet: all slags produktion, lagring och annan hantering av varor samt laboratorier, partihandel, lager och tekniska anläggningar. Vidare inräknas de kontor och personalutrymmen etc. som behövs för verksamhetens bedrivande.

Spillvatten: förorenat vatten från hushåll, industrier, serviceanläggningar och dylikt som inte är dagvatten eller dräneringsvatten.

Dagvatten: ytligt avrinnande regn- och smältvatten.

Dräneringsvatten: vatten som avleds genom dränering i rörledning, dike eller dräneringskikt.

Lakvattenhantering: hantering av vatten eller annan vätska som efter att ha varit i kontakt med avfall lämnar en avfallsanläggning eller samlas upp i anläggningen och som kan ha skadliga effekter på miljön om det inte behandlas på lämpligt sätt.

Bräddavlopp: anordning för avledning av överflödsvatten i magasin, bassäng eller ledning då tillrinningen är större än avloppsanläggningens kapacitet. Utsläpp från sådana anläggningar som orsakas av haveri eller underhållsarbete är att hänföra till nödutsläpp och utgör inte bräddat avloppsvatten.

Energianläggning: anläggning för lagring av och utvinning av värme eller kyla ur berg, jord och vatten eller genom uttag av vatten från berg och jord.

Avfall: Föremål, ämne eller substans som ingår i en avfallskategori och som innehavaren gör sig av med, eller avser eller är skyldig att göra sig av med.

Upplag: avgränsat område avsett för uppläggning av avfall och material.

Deponi: upplagsplats för avfall på jorden eller under mark.

Farliga ämnen: farligt gods som omfattas av bestämmelserna i lagen om transport av farligt gods med tillhörande följdlagstiftning.

Transport av farliga ämnen: förflyttning av farligt gods med transportmedel samt sådan lastning, lossning förvaring och hantering av det farliga godset som utgör ett led i förflyttningen.

Som transport avses dock inte förflyttning som sker endast inom ett område där tillverkning, lagring eller förbrukning av farligt gods äger rum.

Mark- och anläggningsarbeten: grävning, schaktning, sprängning, utfyllnad, pålning och andra liknande arbeten på land.

Muddring: grävning, schaktning, sprängning, eller motsvarande åtgärd inom ett vattenområde.

SKYDDSFÖRESKRIFTER

1 § Generell bestämmelse

Primär och sekundär skyddszon

Ny verksamhet och hantering som innebär risk för vattenförorening får inte ske oavsett om verksamheten eller hanteringen är reglerad eller inte i nedan angivna skyddsföreskrifter. Befintliga verksamheter eller hantering ska bedrivas så att risken för vattenförorening minimeras.

2 § Vattentäktzon

Inom vattentäktzon får endast vattentäktverksamhet bedrivas. Vattentäktzonen ska vara utmärkt med bojar eller stängsel.

3 § Hantering av brandfarliga vätskor

Primär skyddszon

För nytillkommande eller ändrade verksamheter som omfattar lagring av brandfarliga vätskor, t.ex. petroleumprodukter såsom bensin, diesel, eldningsolja etc., ska lagringen vara utformad med sekundärt skydd (invallning etc) så att hela volymen vid läckage förhindras tränga ned i marken eller rinna ut till ytvatten. Cisterner ska besiktigas regelbundet enligt landskapslagarna (2007:98) och (2007:99).

På tillsyns- och tillståndsmyndighetens hemsidor finns ett principbeslut gällande förvaring av kemikalier och invallning etc:

http://www.amhm.ax/Gemensamt/Filer/Principbeslut_forvaring%20av%20kemikalier_310310.pdf

Hantering av brandfarliga vätskor, t.ex. petroleumprodukter såsom bensin, diesel, eldningsolja etc., får inte ske om det kan medföra risk för vattenförorening.

Sekundär skyddszon

Hantering av brandfarliga vätskor, t.ex. petroleumprodukter såsom bensin, diesel, eldningsolja etc., får inte ske om det kan medföra risk för vattenförorening.

4 § Hantering av hälso- och miljöfarliga ämnen

Primär och sekundär skyddszon

Hantering av hälso- och miljöfarliga ämnen, t.ex. kemikalier, tjärprodukter, färger m.m., får inte ske om det kan medföra risk för vattenförorening.

5 § Hantering av bekämpningsmedel

Primär skyddszon

Hantering av bekämpningsmedel inom vägrenar/vägdiken samt banvallar (motorbanor och dylikt) får inte förekomma.

Hantering av bekämpningsmedel får i övrigt inte ske om det kan medföra risk för vattenförorening. Se ”allmänna upplysningar” i bilaga C. Minsta skyddsavstånd (dvs minst 6 m) enligt de allmänna upplysningarna måste alltid följas och i de fall då ett större säkerhetsavstånd anges på preparatets förpackning ska det gälla.

Enligt de allmänna upplysningarna ska dels godkända växtskyddsmedel användas och dels ska de skyddsavstånd som anges på preparatet användas. De buffert- och säkerhetszoner som förespråkas enligt direktiv 2009/128/EG och ska gälla när de blivit fastslagna för Åland. Föreskrifterna komma att uppdateras vid behov.

Sekundär skyddszon

Hantering av bekämpningsmedel får inte ske om det kan medföra risk för vattenförorening. Kring brunnar, källor, ytvattentäkter och på grundvattenområden får endast preparat som är godkända att använda inom grundvattenområden användas. Dessutom ska rekommenderade skyddsavstånd på förpackningarna följas.

Se även ”allmänna upplysningar” bilaga C.

6 § Industriell verksamhet

Primär skyddszon

Ny industriell verksamhet som kan medföra risk för vattenförorening får inte etableras.

Befintlig verksamhet ska bedrivas under iakttagande av sådana skyddsåtgärder att risken för vattenförorening ej förekommer.

Primär och sekundär skyddszon

För befintlig industriell verksamhet, med undantag för tillståndsgivna verksamheter enligt miljölagstiftningen, samt nya industriella verksamheter där hälso- och miljöfarliga ämnen hanteras i mer än obetydlig omfattning ska riktlinjerna i ÅMHM:s principbeslut gälla:

http://www.amhm.ax/Gemensamt/Filer/Principbeslut_förvaring%20av%20kemikalier_310310.pdf

1. Om förvaringskärnen inte genomgår återkommande besiktning ska det alltid, oavsett lagringsvolym, finnas invallning eller liknande, dvs. underlag och kanter som gör att innehållet inte kan rinna ner i mark eller vatten.
2. Invallningen ska rymma minst det största förvaringskärlets volym + 10 % av eventuella ytterligare behållares volym.
3. Invallningen utförs i tätt material som är beständigt mot avsedd kemikalie.
4. Lagring i avloppslöst tätt utrymme inomhus med avgränsande tröskel godtas som invallning.
5. Anslutningsrör för påfyllning av förvaringskärl bör finnas inom invallningen. I annat fall ska rören placeras så att ett eventuellt läckage rinner av till invallningen eller till annan uppsamling.
6. Vid uppställning av förvaringskärl ska påkörningsskydd alltid finnas om risk för påkörning föreligger. Förvaringskärl ska vara stadigt uppställda och placeras i ställ, på pall eller liknande, inte direkt på underlaget (korrosionsrisk).
7. Regnskydd eller tak bör finnas vid nyanläggning av förvaringskärl. Vid befintliga invallningar bör det anordnas om det kan ske på ett enkelt sätt. Invallning som ofta står utan tillsyn, t.ex. på obemannade depåer, bör ha regnskydd. När regnskydd

saknas, måste skriftliga rutiner för kontinuerlig övervakning och uttömning av regnvattnet i invallningen finnas.

8. Droppskydd, spillplåtar eller spilluppsamlingstråg ska finnas på alla ställen där spill eller läckage kan förväntas, exempelvis vid anslutningsrör, påfyllning, pump, provtagningsställe, tappställe och avluftningsställe. Anordningarna ska vara försedda med regnskydd.
9. Spillzonen ska vara tät mot den kemikalie som hanteras. Detta gäller t.ex. område runt invallning där lossning och annan hantering av de aktuella varorna sker och även platsen där förvaringskärlen står.

Spillzonen ska vara så stor att spill normalt kan stoppas och samlas upp innan de avrinner till omgivande mark, dagvattenbrunnar o.dyl. Absorbtionsmaterial ska finnas lätt tillgängligt i närheten.

10. Anordning för att effektivt täta dagvattenbrunnar inom verksamhetsområden ska finnas i brunnarnas närhet och omedelbart kunna användas vid tillbud. På områden med omfattande oljehantering ska brunnarna vara anslutna till oljeavskiljare.
11. Inga golvbrunnar får finnas i produktionslokal eller lagerutrymme där kemikalier förvaras. Befintliga golvbrunnar pluggas permanent, alternativt leds golvbrunnar till avloppslös uppsamlingsbrunn. Golvbrunnar kan behållas om de utvallas från lokalen genom att en någon decimeter hög krage anordnas runt brunnen.

Undantagsvis kan befintliga golvbrunnar i maskinhallar o.dyl. anses behövliga för tillfälligt bruk (smältvatten från snöiga fordon o.s.v.). De ska då normalt hållas effektivt tätade med exempelvis tungt lock med gummipackning. Avstängningsbara golvbrunnar finns – men beakta risken för att de av misstag lämnas öppna.

Ifall oljeavskiljare finns bör ÅMHM principbeslut för detta följas:

http://www.amhm.ax/Gemensamt/Filer/Principbeslut_oljeavskiljare_310310.pdf

Sekundär skyddszon

Ny och befintlig industriell verksamhet ska bedrivas under iakttagande av sådana skyddsåtgärder att risken för vattenförorening ej förekommer.

7 § Energianläggningar

Primär och sekundär skyddszon

Nyinstallation av energibrunnar får inte ske inom 100 meters avstånd från borrade grundvattentäkter som nyttjas av fler än 10 personer eller där medeluttaget överstiger 2 kubikmeter per dygn.

Nyinstallation av energibrunnar är inte tillåten inom 100 meters avstånd från ytvattentäkterna Dalkarby träsk i Jomala, Markusbölefjärden i Finström, Långsjön i Finström och Jomala, Borgsjön i Sund, Lavsböle träsk och Toböle träsk i Saltvik och Oppsjön i Kökar.

8 § Avledning av hushållspillvatten

Primär och sekundär skyddszon

Inom den primära zonen är ytterligare infiltrationsanläggningar för hushållspillvatten och annat avloppsvatten förbjudna. I den sekundära skyddszonen föreligger tillståndskrav på nya anläggningar. Befintliga avloppsledningar måste vara täta och inspekteras regelbundet samt vid behov läggas om. Hantering av spillvatten får inte ske om det kan medföra risk för vattenförorening.

Nya bräddpunkter för utsläpp av orenat spillvatten från spillvattenledningsnät får inte anläggas.

Befintliga anläggningar får användas i den omfattning de har då dessa föreskrifter träder i kraft under förutsättning att de inte strider mot bestämmelserna i gällande miljölagstiftning.

9 § Dag- och dräneringsvatten

Primär och sekundär skyddszon

Utsläpp av dagvatten från nya eller ombyggda hårdgjorda ytor där risk för vattenförorening föreligger, t.ex. större vägar, broar och parkeringsanläggningar, får inte ske direkt till ytvatten utan föregående rening. Dräneringssystem vid sådana anläggningar ska vara försett med möjlighet till fördröjning och uppsamling i samband med t.ex. kemikalieolyckor.

Utsläpp av dag- och dräneringsvatten från befintliga vägar, broar, parkeringsanläggningar och dylikt får förekomma i den omfattning och utformning den har då dessa föreskrifter träder i kraft under förutsättning att den inte strider mot bestämmelserna i gällande miljölagstiftning.

10 § Hantering av rengöringsmedel

Primär och sekundär skyddszon

Hantering av rengöringsmedel, t.ex. avfettningsmedel eller liknande i samband med rengöring av fordon, båtar etc., får inte ske om det kan medföra risk för vattenförorening. Inga utsläpp får ske till dagvattenbrunnar.

11 § Avfallshantering, upplag, m.m.

Primär skyddszon

Nya deponier får inte anläggas.

Nya upplag eller mellanlagring av avfall, förorenade massor eller snö från områden utanför primär skyddszon får inte förekomma. Snötippning i vatten får inte förekomma.

Tillverkning av asfalt eller oljegrus samt upplag av asfalt, oljegrus eller vägsalt får inte förekomma. Permanenta upplag av bark, timmer, flis eller likvärdiga produkter får inte förekomma. Tillfälliga upplag under en avverkningssäsong får dock förekomma.

Hantering av avfall, inklusive lakvattenhantering, får inte ske om det kan medföra risk för vattenförorening.

Befintlig verksamhet får förekomma i den omfattning den har då dessa föreskrifter träder i kraft under förutsättning att den inte strider mot bestämmelser i gällande miljölagstiftning.

Sekundär skyddszon

Tillverkning av asfalt eller oljegrus samt upplag av asfalt, oljegrus eller vägsalt får inte ske om det kan medföra risk för vattenförorening.

Hantering av avfall, inklusive lakvattenhantering, får inte ske om det kan medföra risk för vattenförorening.

12 § Hantering av gödselmedel

Primär skyddszon

Hantering av ensilage och gödselmedel, t.ex. naturgödsel, handelsgödsel och avloppsslam, ska ske på ett sådant sätt att risken för vattenförorening minimeras och enligt gällande lagstiftning. Det är inte lämpligt med strandbete nära vattenuttagszonen.

Spridning av gödselmedel får inte ske på vattenmättad, översvämmad, snötäckt eller tjälad mark.

Gödsel får inte spridas under tiden 15 oktober och 15 april. Ytgödsling på vallväxtlighet får inte ske efter den 15 september. Det är förbjudet att sprida kvävegödselmedel närmare än 5 m från vattendrag. Ytgödsling med kvävegödselmedel är förbjuden på en sträcka av 5 m om marklutningen är över 2 %. Ytgödsling med stallgödsel är alltid förbjuden om markens genomsnittliga lutning är över 10 %. Detta enligt Ålands landskapsregerings beslut (2000:79) om begränsning av utsläpp i vatten av nitrater från jordbruk (2007/135). Enligt beslutets rekommendationer (2) i bilaga 3 framgår att näringsutsläpp i vatten kan minskas genom att man vid stränderna till vattendrag och utfallsdiken lämnar skydds zoner där ingen stallgödsel sprids. Den rekommenderade bredden är minst 10 m där det är möjligt med hänsyn till åkerstrukturen. Kring brunnar och källor från vilka det tas hushållsvatten lämnas – beroende på höjdförhållanden i terrängen, brunnens konstruktion och jordarten – en skydds zon på 30-100 meter, som inte tillförs stallgödsel.

Gödselstukor får inte anläggas på mark som översvämmas eller där det finns risk att hushållsvattenbrunnar översvämmas.

Nya gödselstäder, urinbrunnar och ensilageanläggningar får inte anläggas.

Befintlig anläggning får användas i den omfattning den har då dessa föreskrifter träder i kraft under förutsättning att de inte strider mot bestämmelserna i gällande miljölagstiftning.

Sekundär skyddszon

Hantering av ensilage och gödselmedel, t.ex. naturgödsel, handelsgödsel och avloppsslam, ska ske på ett sådant sätt att risken för vattenförorening minimeras.

13 § Skogsbruk

Skogsbruk vid stränder regleras av skogs- och naturvårdslagstiftningen samt av skogscertifieringens regelverk (FFCS). Skyddszonens bredd skall vara minst 15 meter. **En bredare skydds zon (15-30 m) ska lämnas vid dricksvattentäkter, vid avverkningsytor som lutar mer än 30 % och vid avverkningsytor med erosionskänslig mark.** Den skydds zon som avses i detta sammanhang gäller markbearbetning (markberedning, körskador mm) och inte för avverkning. Enligt skogslagstiftningen ska det lämnas en skydds zon vid avverkning på i medeltal 10 m.

En skydds zon ska lämnas invid vattendrag och småvatten för att binda sediment och minska näringsbelastningen (enligt rubrik 16 i FFCS 1002-1:2003 Kriterier för skogscertifiering inom skogscentralens verksamhetsområde). Skydds zonen får inte bearbetas eller gödglas, men man får avverka och utföra skogsvårdsåtgärder. Med vattendrag och småvatten avses hav, sjöar, tjärnar, åar, bäckar och källor. Skydds zonen bredd är åtminstone 3-5 m.

14 § Vattenbruk

Primär och sekundär skyddszon

Nya fisk- eller skaldjursodlingar får inte etableras utan tillståndsprövning.

15 § Muddring, mark- och anläggningsarbeten samt väghållning

Primär skyddszon

Muddring, mark- och anläggningsarbeten får inte ske utan tillstånd, oavsett storlek. För pålning, spontning och underjordsarbete krävs tillstånd. Vid schaktning måste det vara minst 2 meter till grundvattenytan.

Markutfyllnad och återfyllnad av schakt får endast ske med rena massor som inte kan medföra vattenförorening.

Mark- och anläggningsarbeten inom tomtmark, drift och underhåll av vägar och trafikaneläggningar samt nyanläggning och underhåll av va-, gas-, el- och teleledningar etc., får utföras utan tillstånd under förutsättning att verksamheten inte strider mot bestämmelserna i gällande miljölagstiftning eller andra bestämmelser.

Massor från dikesrensningar och större förstärkningsarbeten får inte läggas upp inom skyddsområdet eller återanvändas i vägarbetet. Massorna ska betraktas som material med okänt miljöstatus tills motsatsen är bevisat. Inför dikningar och dikes- eller bäckrensningar ska samråd hållas i god tid med vattentäktens huvudman.

För muddring och mark- och anläggningsarbeten som är tillstånds- eller miljögranskningspliktiga enligt miljöskyddslagen (vattenverksamhet), krävs inte extra tillstånd enligt dessa föreskrifter.

Sekundär skyddszon

Massor från dikesrensningar och större förstärkningsarbeten får inte läggas upp inom skyddsområdet eller återanvändas i vägarbetet. Massorna ska betraktas som material med okänt miljöstatus tills motsatsen är bevisat.

Mark- och anläggningsarbeten får inte ske om det kan medföra risk för vattenförorening.

16 § Berg- och grustäktsverksamhet

Primär skyddszon

Nya berg- och grustäkter får inte etableras. För husbehovstäkter krävs tillstånd. Befintliga täktverksamheter får bedrivas i den omfattning och enligt de tillstånd de har då dessa föreskrifter träder i kraft. Det får inte grävas djupare än 2 meter ovanför grundvattenytan.

Berg- och grustäktsverksamhet får inte bedrivas på ett sätt som kan medföra risk för vattenförorening. Oljespill får inte förekomma.

Sekundär skyddszon

Berg- och grustäktsverksamhet får inte bedrivas på ett sätt som kan medföra risk för vattenförorening.

17 § Transport av farliga ämnen

Primär och sekundär skyddszon

Transport av farliga ämnen får endast ske enligt gällande lagstiftning och tillstånd. Undantag gäller för transporter för byggnaders uppvärmning, brukande av fastigheter och anläggningar samt för transporter till industri-, handels- och värmeanläggningar.

18 § Transport på ytvattentäkt

Trafik med bensin- eller dieseldrivna fordon på isbelagd sjö samt sjöflyg kräver tillstånd. Bensindrivna båtmotorer av tvåtaktstyp som används i fritidssyfte är inte tillåtna, endast elmotorer och sådana som drivs med miljövänliga alkylatdrivmedel får användas ifall behov finns. I Toböle träsk, Borgsjön, Oppsjön och Lavsböle träsk får endast båttrafik som utförs för underhåll och provtagning av sjöarnas tillstånd framföras utan tillståndsförfarande. Tillstånd kan sökas hos landskapsregeringen.

19 § Allmänna bestämmelser

Hantering för vattentäktsverksamhetens bedrivande

Föreskrifterna utgör inte hinder mot den hantering och de verksamheter som är nödvändiga för driften av de avsedda ytvattentäkterna inom skyddsområdet.

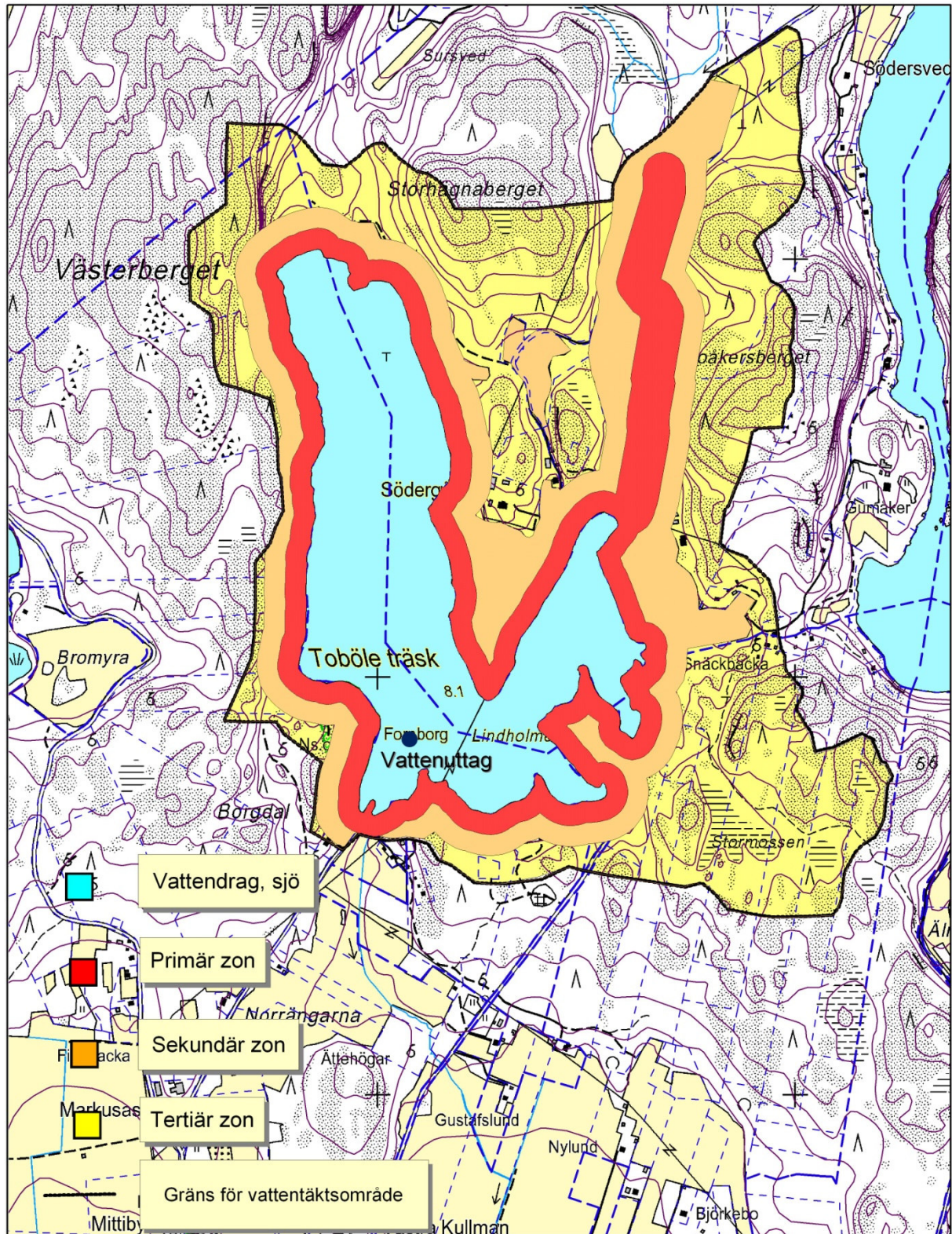
Skyltning

Huvudmännen för vattentäkterna ska sätta upp informationsskyltar på väl synlig plats längs vägar och längs farleder.



Bild: Per Bergfors, Mariehamn.

BILAGA B KARTA MED AVGRÄNSNINGAR



Toböle träsk råvattentäkt

0 100 200 300 400 meter

Skala: 1:8000



BILAGA C ALLMÄNNA UPPLYSNINGAR

Påföljd

Överträdelse av skyddsbestämmelserna kan medföra ansvar enligt 9 kap. 1 § i vattenlagen (1996:61).

Hänsynsregler

I miljöskyddslagen 1 kapitel finns allmänna bestämmelser som syftar till att främja en hållbar utveckling genom att undvika negativ miljöpåverkan samt att undanröja och begränsa skador av sådan påverkan. Inom verksamhet som medför risk för förorening av miljön ska allmänna principer om försiktighet och aktsamhet, om prevention och minimering av olägenheter, om bästa praxis ur miljösynpunkt samt om förorenarens ansvar tillämpas. I vattenlagens 4 kap. finns allmänna kravbestämmelser som bl.a. innebär att vattenföretag och vattenfarlig verksamhet ska utövas så att ändamålet med företaget eller verksamheten nås med minsta skada och olägenhet för miljön utan att kostnaderna för dessa hänsyn medför att företaget eller verksamheten omöjliggörs. Särskilt ska eftersträvas att grundvattnet och vattenmiljön skadas så litet som möjligt och hålls i ett så naturligt skick som möjligt.

Den som utövar eller ämnar utöva vattenfarlig verksamhet ska vidta de skyddsåtgärder, tåla de begränsningar samt iakttä de försiktighetsmått som fodras för att förebygga eller avhjälpa risk för försämring av vattenkvalitet.

Anmälan om olyckshändelse

Olyckshändelser, spill eller läckage, som utgör risk för vattenförorening, ska omedelbart anmälas av den som orsakat tillbudet eller fått kännedom om tillbudet.

Anmälan ska göras till Räddningstjänsten (tel: 112), till Ålands miljö- och hälsoskyddsmyndighet, tel: 528 600 och samt till vattentäktens huvudman.

Beredskap

Beredskapsplan för sanering vid akut föroreningsrisk bör upprättas av vattentäkternas huvudmän senast två år efter det att dessa föreskrifter fastställts.

Ersättning

Eventuell ersättning vid markintrång måste bedömas enligt bestämmelserna i landskapslagen (1979:62) om expropriation av fast egendom och särskilda rättigheter. När allmänt behov det kräver får mot full ersättning fast egendom tas i anspråk genom expropriation enligt denna lag med äganderätt, nyttjanderätt eller servitutsrätt. Tillstånd till expropriation ska ej meddelas om ändamålet med skäliga insatser eller annars lämpligen kan tillgodoses på annat sätt eller olägenheterna av expropriationen från allmän och enskild synpunkt överväger de fördelar som därigenom kan vinnas.

Tillsyn och tillstånd

Ålands miljö- och hälsoskyddsmyndighet är tillsynsmyndighet för olika verksamheter enligt miljöskyddslagen (2008:124) och förordning (2008:130) samt enligt vattenlagen (1996:61).

Tillståndspliktiga och miljögranskningspliktiga verksamheter prövas av Ålands miljö- och hälsoskyddsmyndighet i enlighet med landskapsförordning (2008:130) om miljöskydd.

Av vattenlagens (1996:61) 5 kapitel 3§ om vattenskyddsområde framgår att landskapsregeringen för ett visst vattenområde kan förorda om ytterligare skyddsåtgärder eller inskränkningar i rätten att nyttja området. Landskapsregeringen kan ge tillstånd till viss åtgärd

eller verksamhet inom vattenskyddsområde om det är utrett att detta kan ske utan risk för försämring av vattenkvaliteten.

Ny lagstiftning

Ny lagstiftning eller bestämmelser enligt förordningar, som fastställts efter beslutsdatum och som utökar skyldigheterna inom här aktuellt skyddsområde, gäller utöver här meddelade föreskrifter.

Övrig lagstiftning

Tillstånd eller dispens enligt föreskrifterna i detta beslut innebär inte att det inte kan krävas prövning enligt annan lagstiftning.

Spridning av kemiska bekämpningsmedel

I Naturvårdsverkets Handbok med allmänna råd om vattenskyddsområden anges följande: ”Trots restriktivitet när det gäller hanteringen² av bekämpningsmedel har sådana och dess nedbrytningsprodukter, uppmätt både i grund- och ytvatten. Stor restriktivitet bör därför råda när det gäller hantering av kemiska bekämpningsmedel inom skyddsområde för en vattentäkt. Ett tillstånd bör endast kunna övervägas i den sekundära skydds zonen under vissa förutsättningar.” Enligt Livsmedelsverket i Sverige ska inte bekämpningsmedel förekomma i dricksvatten och bekämpningsmedelsfynd på 0,1 mikrogram/liter eller därutöver är förklarade som otjänliga. Det är viktigt att tänka på vilken detektionsgräns som gäller för analys av de ämnen som ingår i analyspaketet. Laboratoriet som ska vara ackrediterat ska kunna analysera minst ner till den halten.

Enligt lagstiftningen ska växtskyddsmedel "användas i enlighet med det observerade behovet och med iakttagelse av bruksanvisningen samt med beaktande av principerna för ett balanserat växtskydd och integrerad bekämpning."

Alltså skall det avstånd till vatten som anges i preparatets bruksanvisning följas.

Hantering och lagring av kemikalier behandlas i landskapslag (1990:32) om tillämpning i landskapet Åland av riksförfattningar om kemikalier (1995/60). I landskapslag (2010:40) om tillämpning i landskapet Åland av lagen om växtskyddsmedel framgår bestämmelser gällande växtskyddsmedel.

Endast sådana växtskyddsmedel om vilka det finns uppgifter i det av landskapsregeringens förda register över godkända växtskyddsmedel får användas i landskapet.

Aktuella förteckningar över växtskyddsmedel som är godkända för användning inom grundvattenområden finns på Eviras sidor under följande länk:

http://www.evira.fi/portal/se/vxtproduktion_och_foder/vaxtskyddsmedel/begransningar_pa_grundvattenomraden).

Under 2011 kommer direktiv 2009/128/EG av den 21 oktober 2009 om upprättande av ram för gemenskapens åtgärder för att uppnå en hållbar användning av bekämpningsmedel att implementeras. I den framgår att det ska finnas buffertzoner av lämplig storlek för att skydda vattenorganismer och att det ska finnas säkerhetszoner för yt- och grundvatten som används för uttag av dricksvatten, där bekämpningsmedel inte får användas eller lagras (artikel 11 c).

² Hantering: en verksamhet eller åtgärd som innebär att en kemisk produkt eller bioteknisk organism tillverkas, bearbetas, behandlas, förpackas, förvaras, transporteras, används, omhändertas, destrueras, konverteras, saluförs, överläts eller är föremål för något annat jämförbart förfarande.

Rekommenderade skyddsavstånd enligt svenskt förslag

För att skydda vattenmiljön från förorening genom avrinning ska följande minsta skyddsavstånd alltid hållas vid spridning av växtskyddsmedel:

- 1 meter till diken och dräneringsbrunnar,
- 6 meter till sjöar och vattendrag räknat från strandlinje för högvattentyta eller strandbrinkens överkant och
- 12 meter till dricksvattenbrunn.

Vid tillredning av bekämpningsvätska samt vid påfyllning och rengöring av spridningsutrustning ska skyddsavståndet vara minst 15 meter till samtliga ovan angivna objekt.

Inom vattenskyddsområden föreslår Sverige tillståndsplikt.

Vid prövningen ska det ges företräde för bekämpningsmedel som inte är farliga för vattenmiljön samt för den effektivaste spridningstekniken i enlighet med Artikel 11.2a) och 2b).

Det minsta rekommenderade skyddsavståndet – 6 m – intill öppna vattenytor kan anses gälla för plan eller svagt sluttande mark (max 5 % lutning). På mer sluttande mark med större risk för yttransport bör skyddsavstånden vara större. I tabellen nedan visas riktvärden för markanpassat skyddsavstånd gällande olika marklutningar enligt USLE (Universal Soil Loss Equation).

Lutning %	< 5	7,5	10	12,5	15	20
Avstånd m	6	9	12	15	20	25

Om det finns risk för kraftigt regn bör man avstå från att sprida nära diken, vattendrag och vattentäcker.

Skyltar och stängsel

Skyltning av vattenskyddsområdet ska ske på väl synliga och strategiska platser, exempelvis vid större vägar, farleder, anläggningar eller verksamheter där det hanteras brandfarliga vätskor, bekämpningsmedel, miljö- och hälsofarliga ämnen etc.

Rekommendationer angående utmärkning av vattenskyddsområden har getts ut av Naturvårdsverket, Räddningsverket, Sjöfartsverket, Svenskt Vatten m.fl. (ISBN 91-620-9907-8). För uppsättning av skyltar för utmärkning av vattenskyddsområde inom vägområde (inom 50 meter från väg) måste regler för uppsättning kontrolleras hos landskapsregeringens trafikavdelning.

BILAGA D FAKTABLAD

SKYDDSONMRÅDEFÖR TOBÖLE TRÄSK

Information från landskapsregeringen till boende och fastighetsägare

Landskapsregeringens miljöbyrå vill informera människor boende runt Toböle träsk om att ett skyddsområde finns runt tälten och vad ni kan göra hemma för att minska risken för att vattnet blir förorenat.

Skyddsområde

Tillgången på vatten för vattenförsörjning är en av våra allra viktigaste naturresurser. Det ställer höga krav på varsamt nyttjande och skydd mot sådana verksamheter som kan påverka vattnets kvalitet och kvantitet. Syftet med skyddsområdet är att säkerställa vattenförsörjningen och skydda den för framtiden.

Ett skyddsområde ska öka medvetenheten hos alla boende och verksamma inom området om behovet av att värna vårt vatten. Skyddsföreskrifterna ska dels minska risken för olyckor, dels minska konsekvenserna om en olycka ändå händer.

Skyddet riktas både mot tillfälliga som kontinuerliga föroreningar förorsakade av oss. De kan vara antingen punktvisa utsläpp eller diffusa som läckage från gödslad mark. Med förorening menas ett ämne som påverkar förutsättningen att använda vattnet till dricksvatten. Vattnet behöver också skyddas mot markanvändning som på sikt kan påverka vattenkvaliteten negativt och i värsta fall orsaka skador som inte går att reparera. Föreskrifterna är ett komplement till vad som gäller enligt andra bestämmelser och ska säkerställa att syftet med vattenskyddsområdet uppnås.

Skyddsföreskrifter

I föreskrifterna anges vad man inte får göra och vad som det krävs tillstånd för.

Skyddsområdet är huvudsakligen indelat i två zoner; den primära, inre och den sekundära, yttre zonen. Den primära zonen, närmast täkten, har hårdare bestämmelser än den sekundära zonen. Utöver själva skyddsföreskrifterna kan man som privatperson agera så att skyddet av vattnet stärks än mer.

Vad kan du göra för att skydda dricksvattnet?

För att trygga vattenkvaliteten måste de som bor och vistas inom skyddsområdet vara extra försiktiga med kemikalier vid t.ex. biltvätt, bilreparationer och i trädgårdsskötseln.

Bergvärme och markvärme

I en berg- eller markvärmeanläggning cirkulerar en vätska i en slang som ligger i en brunn eller i slingor i markytan. För att vätskan inte skall frysa tillsätts frostskyddsmedel. Ett läckage kan skada grundvattnet. En bergvärmepump kan även fungera som en kanal genom vilken föroreningar kan nå grundvatten. För ytvattentäkter är de största riskerna behäftade med själva anläggandet, dvs de omfattar risker förenade med borrhningen, schaktningen och grävningen på samma sätt som för andra anläggnings- och markarbeten.

De skyddsavstånd som gäller för nyinstallation av energibrunnar vid grundvatten- och ytvattentäkter är reglerat i LF (2008:130) om miljöskydd. Se paragraf 7 gällande energianläggningar i den bifogade remissversionen för föreskrifter inom vattenskyddsområde.

Hantering av brandfarliga och andra skadliga ämnen

Cisterner som används för brandfarliga vätskor (t.ex. olika petroleumprodukter som bensin, diesel, eldningsolja etc) ska besiktigas regelbundet för att minimera risken för läckage till mark och vatten.

För att undvika läckage bör cisterner inom vattenskyddsområden ha en invallning. ÅMHM har tagit fram ett principbeslut gällande kemikalieförvaring i cisterner och andra behållare som måste följas.

I princip är all hantering av oljeprodukter och andra skadliga ämnen förbjudna i den primära skydds-zonen, utom för att försörja fastigheters uppvärmning. I den sekundära zonen krävs tillstånd för sådan hantering. Som framgår av vattenlagens (1996:61) 5 kapitel 3§ om vattenskyddsområde kan landskapsregeringen ge tillstånd till viss åtgärd eller verksamhet inom vattenskyddsområde om det är utrett att detta kan ske utan risk för försämring av vattenkvaliteten.

Biltvätt

Rengöringsmedel som används till biltvätt innehåller ofta lösningsmedel som skadar både människor och miljön. Vid biltvätten löses dessutom olja och tungmetaller från den smutsiga bilen upp i tvättvattnet.

Tvätta inte bilen på gatan, gården eller parkeringsplatsen. Tvättvattnet rinner då ned i gatubrunnarna. Många gatubrunnar mynnar orenat i en sjö eller ett vattendrag. Tvättvattnet kan också nå grundvattnet om det saknas brunnar i närheten.

Om du tvättar bilen själv, gör det i en "gör-det-själv-hall" eller i en automattvätt där smutsvattnet tas om hand och renas. Vid enstaka rengöring sommartid kan du ställa dig på en gräsmatta eller grusad yta långt från asfalterade ytor, grusvägar eller andra hårdgjorda ytor. Smutsvattnet renas då till viss del på väg ned till grundvattnet genom att mycket av smutsen kommer att fastna på markpartiklar och brytas ned.

Använd alltid miljömärkta biltvättmedel och andra bilvårdsmedel!

Kemikaliehantering

Bilreparationer och bensin- eller dieselpåfyllning får inte ske så att olja eller andra kemikalier kan nå oskyddad mark eller vägar. Du som mekar med bilen hemma: skaffa en säck med absorptionsmedel och ha en hink beredd för att snabbt kunna samla upp eventuellt spill.

Bekämpningsmedel

Tänk på att även de bekämpningsmedel som är tillåtna för användning i villaträdgårdar är farliga om de används på fel sätt! Att använda kemiska bekämpningsmedel kan innebära en risk för vårt grundvatten. Undvik därför kemiska bekämpningsmedel.

För yrkesmässig användning, t.ex. inom jordbruket krävs dels att lagstiftningen följs och dels att de föreskrifter som finns på varje växtskyddsmedel följs.

Det finns alternativa metoder för bekämpning av både ogräs och skadeinsekter:

- marktäckning
- odlingsväv
- mekanisk bekämpning
- biologiska bekämpningsmedel
- biologiskt nedbrytbara bekämpningsmedel
- ånga

Måste ni använda bekämpningsmedel, tänk då på att

- inte använda ogräsmedel på asfalt, betongytor och grusgångar
- inte överdosera
- inte bekämpa under eller strax före regn
- noga följa instruktionerna på förpackningen
- endast använda godkända medel och lämna gamla bekämpningsmedel till en återvinningscentral.

Dricksvattnet analyseras regelbundet på bekämpningsmedel.

Eget avlopp

Om du har ett eget avlopp kontrollera då att det fungerar. En infiltrationsanläggning har begränsad livslängd. Om infiltrationskapaciteten avtar kan anläggningen sättas igen. Det kan t.ex. märkas på att kammarväggarna i slamavskiljaren svämmar över. Den sämre reningen innebär risk för att föroreningar läcker ut i grundvattnet. Före den 1.1.2014 ska alla enskilda avloppsanläggningar uppfylla kraven i landskapsförordning (2008:130).

Avslutningsvis

Tänk på vad du häller i avloppet! Kemikalier kan försämra reningsförmågan. Använd alltid miljömärkta rengöringsmedel, helst fosforfria.