



På Åland finns cirka 13.000 hus och stugor som inte är anslutna till ett reningsverk.

Avloppen från alla dessa hus och stugor är konstruerade på olika sätt och reningen fungerar ibland bättre, ibland sämre och ibland inte alls.

Bristande avloppsrening drabbar oss alla – våra vikar och stränder slammar igen som en följd av övergödningen.

VEM VET MER?

Har du frågor?

Kommunteknikern i din kommun

- adress och telefonnummer finns i listan nedan -
och landskapsregeringens miljöbyrå,
tel. 25000, kan hjälpa dig.

Företag, konsulter och entreprenörer i VVS-branschen
kan anlitas för planering och information.

Bra information finns på internet:

www.avloppsguiden.se

I 3.000 AVLOPP

från hus och stugor
skall granskas

Nu har kraven på avloppsrening skärpts och samtliga enskilda avlopp över hela Åland skall ses över. De avlopp som inte uppfyller kraven måste bytas ut eller förbättras.

Är du ägare till ett hus eller en stuga med ett enskilt avlopp? Då måste du se till att avloppet uppfyller de nya reningskraven.

Brändö kommun, 22940 Åva, tel. 56 500

Föglö kommun, Tingsvägen 3, 22710 Föglö, tel. 50 093

Jomala kommun, PB 2, 22151 Jomala, tel. 32 910

Lemlands kommun, Kommunrundan 7, 22610 Lemland, tel. 34 940

Sottunga kommun, 22720 Sottunga, tel. 55 125

Mariehamns stad, PB 5, 22101 Mariehamn tel. 5310

Eckerö kommun, Södra Överbyvägen 8, Överby, 22270 Eckerö, tel. 32 930

Geta kommun, Getavägen 2115, 22340 Geta, tel. 49 310

Kumlinge kommun, 22820 Kumlinge, tel. 622 400

Lumparlands kommun, Kyrkvägen 7, 22630 Lumparland, tel. 35 900

Sunds kommun, Norra Sundsvägen 361, Björby, 22520 Kastelholm, tel. 43 270

Finströms kommun, Markusbölevägen 55, 22310 Pålsböle, tel. 42 385

Hammarlands kommun, Klockarvägen 3, Kattby, 22240 Hammarland, tel. 36 450

Kökars kommun, 22730 Kökar, tel. 55 829

Saltviks kommun, Lillängs 14, Nääs, 22320 Ödkarby, tel. 48 90 11

Vårdö kommun, Vårdöbyvägen 11, 22550 Vårdö, tel. 47 900

ÄR ETT DITT?

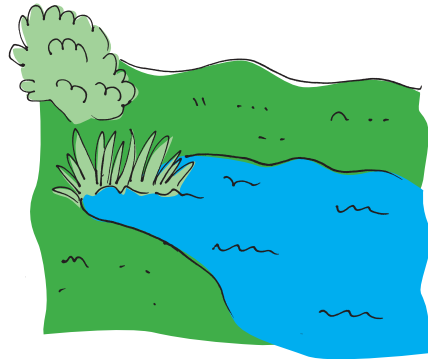
Bättre avloppsrening minskar övergödningen!

VARFÖR?

Östersjön är övergödd. Den får ta emot mer näring än den tål och det i sin tur leder till ökade algmängder som ruttnar längs våra stränder och på havsbotten.

Dålig avloppsrening är en av flera övergödningsskäl. Därför har Ålands landskapsregering skärpt kraven för reningen av enskilda avlopp.

Att först kartlägga varje enskilt avlopp och att sedan byta ut eller bygga om dem för att klara de skärpta kraven är ingen liten munsbit. Tvärtom. Det kommer att kosta både tid och pengar innan vi ser slutet men vi måste alla hjälpas åt för att minska övergödningen som hotar vår vattenmiljö!



VEM GÄLLER DET?

De nya skärpta kraven för avloppsrening på Åland gäller cirka 13.000 hus och stugor som inte är anslutna till något kommunalt reningsverk.

Har du ett hus eller en stuga utanför dessa områden hör du till dem som måste se över och kontrollera att avloppssystemet uppfyller de nya skärpta kraven. Om ditt befintliga system inte håller måttet måste det förbättras eller bytas ut.

VILKA KRAV STÄLLS?

Enligt de nya kraven skall

- fosforreduktionen vara minst 80 %
- kvävereduktionen vara minst 40 %
- reduktionen av organiska ämnen vara minst 90 %

Det är husägarens ansvar att avloppssystemet uppfyller de nya kraven.

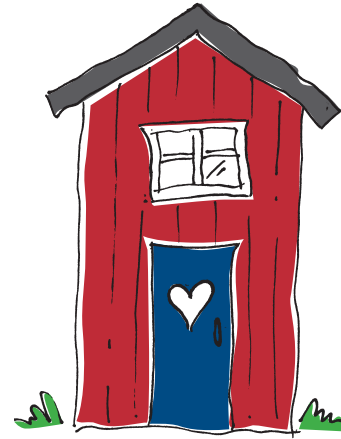
Vid behov måste intyg över reningsgraden uppvisas.

VILKA SYSTEM UPPFYLLER KRAVEN?

Det finns många system som fungerar bra och utvecklingen går hela tiden vidare. Nya lösningar kommer med jämna mellanrum ut på marknaden.

I dagsläget finns flera godkända behandlingsmetoder, till exempel följande:

- Slamavskiljning och infiltrering.
 - Slamavskiljning och markbädd med särskild fosforrening.
 - Minireningsverk med fosforutfällning.
 - Slutet system för toalettatten och markbädd/infiltrering för bad-, disk- och tvättvatten.
 - Kretsloppsanpassad avloppsanläggning med urinseparering och markbädd/infiltrering eller motsvarande för fekalier och bad-, disk- och tvättvatten.
 - Kretsloppsanpassad avloppsanläggning med separering av urin och fekalier samt markbädd/infiltrering eller motsvarande för bad-, disk- och tvättvatten.
 - Torrtoalett och ingen särskild behandling av bad-, disk- och tvättvatten. Godkänns i fritidshus som används sommartid och som inte har indragen vattenledning. Disk-, bad- och tvättvatten skall släppas ut på ett grönområde eller till en enkel infiltrering.
- Alla anläggningar måste givetvis skötas enligt föreskrifterna för att fungera bra.



VAD SKALL DU GÖRA?

Allra först skall du fylla i bifogade blankett om det avloppssystem du har i dag. Blanketten skall fyllas i även för sommarstugor och fritidshus. Om man äger flera fastigheter fyller man i en blankett för varje.

Blanketten sänds till den kommun där huset är beläget. Om du behöver flera blanketter kan du kontakta din kommun eller miljöbyrån. Blanketten finns också på internet: www.ls.aland.fi/socialmiljo/blanketter.pbs

De hus- och stugägare som har anläggningar som inte uppfyller de nya kraven måste sedan lämna in en åtgärdsplan som talar om vad man kommer att göra för att förbättra sin avloppsrening.

Åtgärdsplanen skall åtminstone innehålla följande:

- Uppgifter om behandlingsmetoden.
- Uppgifter om dimensionering av anläggningen.
- En ritning över anläggningen och en arbetsbeskrivning hur den skall byggas.

- Uppgifter om skötseln.
- En situationsplan i skala 1:500 - 1:1000 som visar var hus och avloppsanläggning ligger i förhållande till den väg som kan användas av slamtömningsbilen. Dricksvattenbrunnar - både befintliga och planerade - skall finnas med, liksom avståndet mellan avloppsanläggning och tomtgräns.

NÄR SKALL DETTA GÖRAS?

NYBYGGEN:

Hus som får byggnadslov efter den 1 januari 2005 och som har enskilt avlopp måste omedelbart uppfylla de nya skärpta kraven. När man ansöker om byggnadslov skall man redogöra för den planerade avloppslösningen.

BEFINTLIGA FASTIGHETER:

För befintliga hus gäller två olika datum.

De fastigheter, som inte ens uppfyller de krav som gällde för nybyggnad fram till den 1 januari 2005, måste uppfylla de nya skärpta kraven före den 1 januari 2008. Det gäller i första hand fastigheter som renar sitt avlopp enbart med slamavskiljning.

Fastigheter som redan nu har någon form av infiltrations- eller markbäddsanläggning får en längre tidsfrist. De måste uppfylla de nya kraven före den 1 januari 2014.

I vissa fall kan strängare krav ställas på reningen, till exempel om avloppsvattnet släpps ut till en badstrand eller en vattentäkt. I vissa fall kan uppskov beviljas, till exempel om fastigheten inom rimlig tid kommer att anslutas till ett kommunalt reningsverk.

