

Protokoll fört vid enskild föredragning

Beslutande
Minister
Annika Hambrudd

Föredragande
Enhetschef
Mikko Helminen

Justerat
Omedelbart

Nr 13
Tillstånd för ingrepp i fast fornlämning Su 12.23
(Kastelholms slott) i Kastelholm, Sunds kommun
ÅLR 2021/2244
110 U3a

Ärende

Landskapets fastighetsverk har den 16.3.2021 anhållit om tillstånd att göra ingrepp i Kuretornet på fast fornlämning Su 12.23, Kastelholms slott, för att kunna montera en ny utrymningstrappa i tornet.

Beslut

Ålands landskapsregering beslöt att bevilja Landskapets fastighetsverk tillstånd för att genomföra det planerade ingreppet på fast fornlämning, enligt bilaga 1.

Nr 14
Anhållan om tillstånd för att rubba fast fornlämning
Sa 2.21 i Bertby, Saltviks kommun
ÅLR 2021/1508
112 U3a

Ärende

Sökanden har den 3.2.2009 anhållit av Ålands landskapsregering om tillstånd att rubba fast fornlämning Sa 2.21 på fastigheterna Vestergård 736-402-2-21 och Spelby 736-402-3-6. Ingreppet planeras för markberedning vid skogsbruk.

Beslut

Ålands landskapsregering beslöt att avslå anhållan om rubbande, enligt bilaga 2.

Hänvisning
Er begäran den 16.3.2021

Landskapets fastighetsverk
PB 1060
22111 Mariehamn

Kontaktperson
Antikvarie Daniel Anderberg

Ärende

Tillstånd för ingrepp i fast fornlämning Su 12.23, Kastelholms slott, Kastelholm, Sunds kommun

Ärende

Landskapets fastighetsverk har den 16.3.2021 anhållit om tillstånd att göra ingrepp i Kuretornet på fast fornlämning Su 12.23, Kastelholms slott, för att kunna montera en ny utrymningstrappa i tornet.

Sökanden:

Landskapets fastighetsverk genom Anni Mainela

Beslut

Ålands landskapsregering beslöt att bevilja Landskapets fastighetsverk tillstånd för att genomföra det planerade ingreppet på Kuretornet på fast fornlämning Su 12.23 i Kastelholm, Sunds kommun.

Ålands landskapsregering konstaterar att tillstånd kan ges under förutsättning att montering av trappa och konvertering av befintlig fönsteröppning till dörröppning följer de anvisningar som gavs i kulturbyråns utlåtande 181 U3 (dat. 11.12.2020, bilaga 1).

Motivering

Ålands landskapsregering konstaterar att det planerade ingreppet på Kastelholms slottsruin innebär ingrepp på fast fornlämning, Su 12.23, vilken är fredad enligt 1 § i Landskapslag (1965:9) om fornminnen (fornminneslagen)

Ålands landskapsregering har granskat de inlämnade handlingarna rörande den tillkommande trappans utformning utifrån ett bebyggelseantikvariskt perspektiv (Förslag på ny utrymningstrappa 17.2.2021, bilaga 2).

Enligt tillståndsansökan kommer den nya trappan bestå av en cirka 1,1 meter bred dörröppning som leder ut till en 0,9 meter bred plattform som vinklar av i en cirka 3,3 meter lång trappa som leder ned mot sydväst och ansluter till befintligt trädäck vid den västra borgmuren. Ingreppet kommer innebära tre direkta ingrepp i slottsruinen, ett för fästena för räckena vid dörröppningen, ett för fästena till plattformen under dörröppningen samt ett för fästena som måste monteras i den västra borgmuren. Markstöden för trappan och plattformen kommer fästas i befintliga stöd som kommer förlängas. Stöden används redan för befintliga plattformar och trappor.

Landskapsregeringen konstaterar att utformningsförslaget tillgodoser det kulturbyrå framfört rörande trappans utformning i utlåtande 181 U3 (11.12.2020) samt vid platsbesök den 7.12.2020.

Ålands landskapsregering konstaterar att 10 § i fornminneslagen ger landskapsregeringen rätt att vidta åtgärder för ens fornlämnings skydd och för vård nödvändiga åtgärder.

I vårdplanen för Kastelholms slott (Palamarz, P, 2012, *Kastelholms slott - Underhållsplan 2012*, Ålands landskapsregering, Museibyrå) återspeglas det antagna syftet med förvaltningen samt dess inbördes prioriteringsordning för användningen. Som vårdplanen syfte räknas upp att; 1. Skydda ruinen mot förfall. 2. Förlänga dess existens. 3. Bevara dess karaktär och kulturhistoriska värde. Först därefter anges; 4; Göra objektet tillgängligt och 5: Förmedla de kulturhistoriska värdena till slottets och områdets besökare. Som ett principiellt ställningstagande anges sammanfattningsvis att samtliga vårdåtgärder, som kan leda till ett, ur bevarande- och varsamhets synpunkt oacceptabelt ingrepp i byggnaden skall hindras.

De åtgärder som planeras utmanar till sin natur de ställningstaganden som gjorts rörande syftet och målsättningarna för slottets förvaltning samt hur dessa återspeglas i vårdplanen. Tillkommande trappa och dörr innebär ett väsentligt ingrepp i byggnaden som påverkar dess karaktär och kulturhistoriska värde. Samtidigt förväntas åtgärden väsentligt öka byggnadens tillgänglighet och därmed även möjligheten att förmedla dessa värden.

Landskapets ståndpunkt är att åtgärden är befogad. Detta ställningstagande grundar sig i slottets nuvarande användning som Ålands viktigaste besöksmål och dess utvecklingspotential som sådan. Åtgärderna, och dess relativt begränsade omfattning, måste i detta fall sättas i relation till den väsentligt ökade tillgänglighet de möjliggör. Åtgärderna är vidare en del i den övergripande planen för förnyelse av den permanenta utställningen vid Kastelholms slott vilken omfattades av landskapsregeringen genom beslut den 26.2.2019. (ÅLR 2019/1574 protokoll nr 5, föredragning nr 12)

Tillämpade lagrum

1 och 10 §§ Landskapslag (1965:9) om formninen

Ändringsökande

Besvärсанvisning till beslutet bifogas

Minister

Annika Hambrudd

Enhetschef

Mikko Helminen

BILAGOR

Bilaga 1. Kulturbyråns utlåtande 181 U3 gällande montering av en ny trappa till Kuretornet vid Kastelholms slott, Sunds kommun, daterat den 11.12.2020

Bilaga 2. Landskapets fastighetsverks förslag på ny utrymningstrappa, 17.2.2021

FÖR KÄNNEDOM Museiverket, <kirjaamo@museovirasto.fi>

Landskapets fastighetsverk
Anni Mainela

Hänvisning
Er anhållan
Kontaktperson
Överantikvarie Jonas Karlsson

Ärende
**UTLÅTANDE GÄLLANDE MONTERING
AV EN NY TRAPPA TILL KURETORNET
VID KASTELHOLMS SLOTT, SUNDS KOMMUN**

Ärende

Kulturbyrån har den 13.11.2020 mottagit fastighetsverkets begäran om utlåtan­de rörande montering av ny trappa på Kuretornet vid Kastelholms slott. Kulturbyrån har granskat inlämnade planritningar och visualiseringar samt tillsammans med fastighetsverkets representant den 7.12.2020 bedömt utformningsförslaget på plats.

Utlåtande

Kulturbyrån bedömer att den föreslagna lösningen för trappa med vissa smärre korrigeringar och tillägg är ändamålsenlig för att reversibelt konvertera nuvarande fönster till en säker och funktionell passage och nödutgång på Kuretornet.

Kulturbyrån konstaterar att den planerade åtgärden är ett ingrepp i en enligt 1 § och 2 § 6 punkten i Landskapslag (1965:9) om fornminnen (nedan fornminneslagen) skyddad fast fornlämning och är därför tillståndspliktigt. I tillståndsansökan ska det tydligt framgå hur åtgärden ska genomföras tillsammans med ritningar över det planerade ingreppet i fasaden med förankringpunkter markerade som ska bifogas. Vidare ska det framgå hur ingreppet är planerat att genomföras med vårdplanen för Kastelholms slott som grund.

Kulturbyrån föreslår följande korrigeringar och tillägg, detta ska även beaktas i tillståndsansökan:

För att göra trappa och vilplan mindre skymmande samt begränsa påverkan på angränsande fönster bör det första trapploppet förkortas med ett trappsteg varpå vilplanet nedanför detta höjs något samt flyttas ca 30 cm åt väster. Trapplopp och vilplan ska heller inte göras bredare än vad regelverket för detta kräver. Ståltrappan till Erik den XIV:s rum på samma fasad är 80 cm bred, vilket bör vara riktningsgivande även för denna trappa.

För att undvika onödiga fästpunkter i fasaden bör trappkonstruktionen så långt som möjligt bäras upp av och förankras med stolpar som byggs samman med bärverket till underliggande trappa och skärmtak. Ambitionen här bör vara att eventuella fästpunkter i fasaden endast ska ta upp mindre, horisontella krafter emedan trappans vikt ska överföras till den underliggande konstruktionen. På så vis kan fästpunkterna i fasaden begränsas samt ges mindre dimensioner.

Fönsteröppningen som ska konverteras till dörr ska hanteras på ett reversibelt sätt. Tillkommande dörr och dörrpost ska monteras på ett sådant sätt att den befintliga fönsterkarmen inte skadas, alternativt att dessa tillsammans med fönsterbågen varsamt nedmonteras. Eventuella kompletteringar och lagningar av det omgivande murverket ska göras med hydrauliskt kalkbruk (Kkh-bruk) enligt anvisningarna i vårdplanen. (sid 64–65)

Den befintliga fönsterbågen och om nödvändigt fönsterkarmen ska märkas upp och förvaras i Kastelholms slott eller i nära anslutning till slottet på ett sätt som möjliggör framtida återställande.

Tillkommande dörr ska ges ett utseende som harmonierar med och så långt som möjligt smälter in i den övriga fasaden. Detta kan göras genom att dörrens yttre ytskikt utformas likt slottets övriga motsvarande trädörrar eller att ett blindfönster, likt angränsande fönster, målas på den tillkommande dörren.

Eventuella förändringar, detaljutföranden och konstruktionslösningar ska efterhand som de utarbetas, diskuteras med och förankras hos Kulturbyrån.

Motivering

Kastelholms slottsruin och hela Slottsholmen är skyddade såsom fasta fornlämningar med stöd av fornminneslagen. Slottet förvaltas sedan 1973 av landskapet Åland och ägandet övergick från finska staten till Landskapet Åland år 1995. Det långsiktiga syftet är att bevara, bruka och tillgängliggöra slottsruinens kulturhistoriska värden. Slottet ska användas som ett byggnadsminne, ett arkeologiskt samt marinarknologiskt reservat, ett museum över slottets byggnadshistoria, ett kulturminne som förmedlar hela Ålands historia, en representationslokal för Ålands politiska företrädare samt en plats för olika kulturella evenemang med relevans i de ovanstående målen.

I vårdplanen för Kastelholms slott (Palamarz 2012) återspeglas det angivna syftet med förvaltningen samt dess inbördes prioriteringsordning för användningen. Som vårdplanen syfte räknas upp att; 1. Skydda ruinen mot förfall. 2. Förlänga dess existens. 3. Bevara dess karaktär och kulturhistoriska värde. Först därefter anges; 4; Göra objektet tillgängligt och 5: Förmedla de kulturhistoriska värdena till slottets och områdets besökare.

Som ett principiellt ställningstagande anges sammanfattningsvis att samtliga vårdåtgärder, som kan leda till ett, ur bevarande- och varsamhets synpunkt oacceptabelt ingrepp i byggnaden skall hindras.

De åtgärder som behandlas i detta utlåtande utmanar till sin natur de ställningstaganden som gjorts rörande syftet och målsättningarna för slottets förvaltning samt hur dessa återspeglas i vårdplanen.

Tillkommande trappa och dörr innebär ett väsentligt ingrepp i byggnaden som påverkar dess karaktär och kulturhistoriska värde. Samtidigt förväntas åtgärden väsentligt öka byggnadens tillgänglighet och därmed även möjligheten att förmedla dessa värden.

Kulturbyråns ståndpunkt är att åtgärden är befogad. Detta ställningstagande grundar sig i slottets nuvarande användning som Ålands viktigaste besöksmål och dess utvecklingspotential som sådan. Åtgärderna, och dess relativt begränsade omfattning, måste i detta fall sättas i relation till den väsentligt ökade tillgänglighet de möjliggör.

Åtgärderna är vidare en del i den övergripande planen för förnyelse av den permanenta utställningen vid Kastelholms slott vilken omfattades av landskapsregeringen genom enskild föredragning för minister Tony Asumaa den 26.2.2019. (ÅLR 2019/1574 protokoll nr 5, föredragning nr 12)

Med detta sagt är det av yttersta vikt att åtgärderna i det ursprungliga murverket begränsas så långt att det går och att de är av en reversibel karaktär. Samtidigt måste man för slutresultatet eftersträva en god och diskret gestaltning som harmonierar med slottets utseende och karaktär.

Tillämpade lagrum

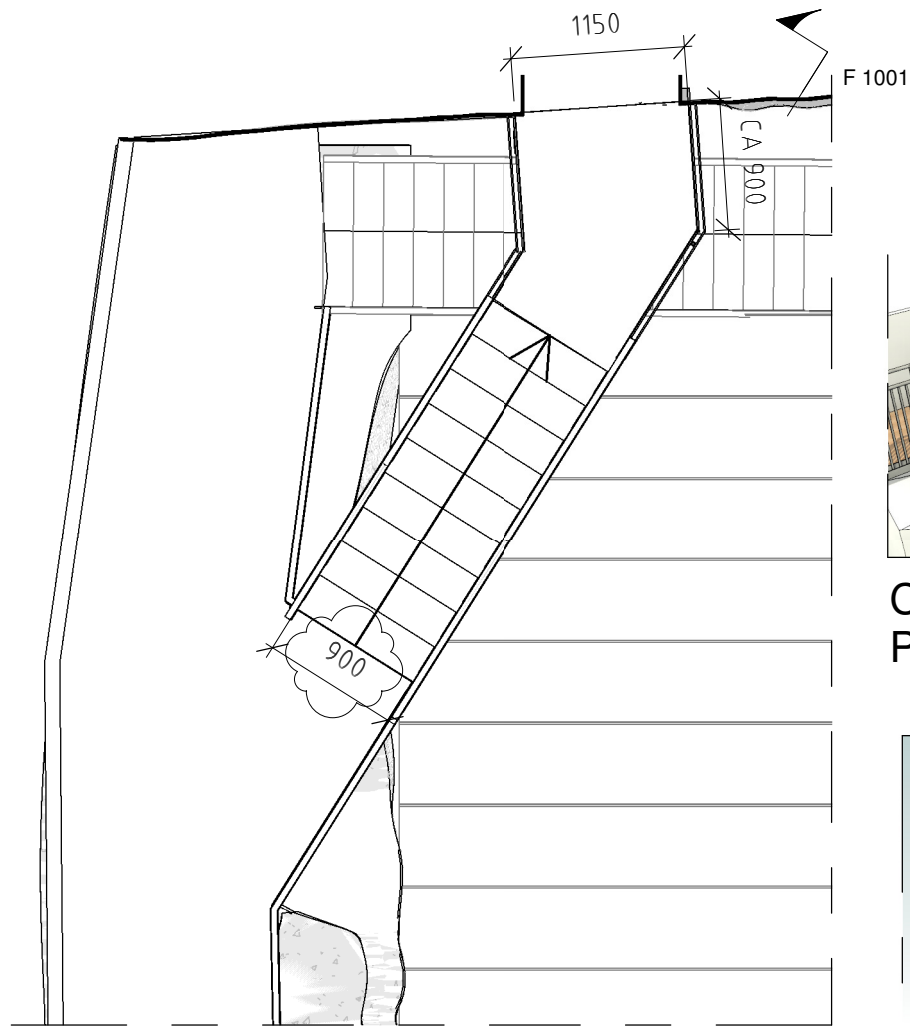
1, 2 och 3 §§ Landskapslagen (1965:9) om fornminnen
65 § Plan- och bygglag (2008:102) för landskapet Åland

Överantikvarie

Jonas Karlsson

Antikvarie

Daniel Anderberg



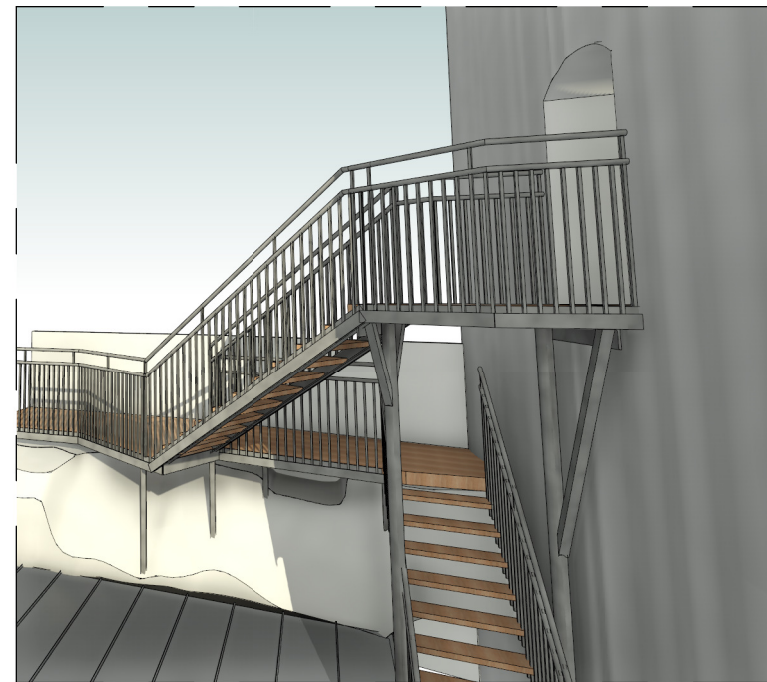
A 1001
04. Plan 3 - 1 : 50



C 1001
PERS. 2 -



D 1001
PERS. 3 -



E 1001
PERS. 4 -



F 1001
Skärning genom trappa - 1 : 50



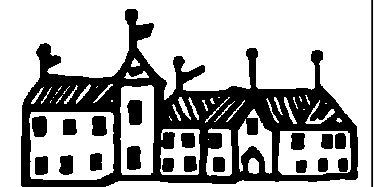
B 1001
PERS. 1 -

REV	ÄNDRINGEN AVSER	DATUM	SIGN
A	Smalare trappa samt kortare plansteg	25.02.2021	E.B
ÅTGÄRD	TYP	FÖRSLAGSHANDLING	
STADSDEL	KVARTER	TOMT	FILNAMN
X	A	a1k partners Ab, Tullpackhuset, Hamnplan AX-22100 Mariehamn	e-mail: info@a1k.ax tel. +358 18 13981
	K		tel. +358 18 11111
	E		tel. +358 18 11111
	V		tel. +358 18 11111
	X		tel. +358 18 11111

KASTELHOLM SLOTT

5 Tosarbyvägen,
Kastelholm 22520, Åland

*Kastelholm
Slott*



Relationshandling/ Bygghandling/ Förfrågningsunderlag/
Byggnads Lovhandling/ Granskningshandling/
P Preliminärhandling/ Systemhandling
SKALA

Utrymningstrappa

Förslag på ny utrymningstrappa

1 : 50 (A3)

RITAD/KONSTR. AV	E. Blomqvist	emil@a1k.ax	+358 457 34 27 665
HANDLÄGGARE	H.E. Eriksson	hasse@a1k.ax	+358 457 31 35 173
UPPRAG/ NR.	DATUM	RITNING	REV
327 - 1001	17.02.2021	A-45.0 - 003	A

Hänvisning
Anhållan dat. 3.2.2009

Sven-Olof Karlsson
Ryssböle 95
22430 SALTVIK

Kontaktperson
Enhetschef Mikko Helminen

Ärende

Anhållan om tillstånd för att rubba fast fornlämning Sa 2.21 i Bertby, Saltviks kommun

Ärende

Sökanden har den 3.2.2009 anhållit av Ålands landskapsregering om tillstånd att rubba fast fornlämning Sa 2.21 på fastigheterna Vestergård 736-402-2-21 och Spelby 736-402-3-6. Tillståndet söks för markberedning vid skogsbruk.

Sökanden:

Sven-Olof Karlsson

Beslut

Landskapsregeringen konstaterar att de planerade åtgärderna gällande markberedning vid skogsbruk kan innebära ingrepp på fast fornlämning Sa 2.21, som är fredad enligt 1 § i landskapslagen (1965:9) om fornminnen (nedan fornminneslagen).

Landskapsregeringen avslår ansökan om tillstånd för rubbning. Landskapsregeringen bedömer med stöd av 11 § i fornminneslagen att fast fornlämning Sa 2.21 inte orsakar oskäligt stor olägenhet för fastighetsägaren i förhållande till fornlämningens betydelse gällande bedrivandet av skogsbruk på de berörda fastigheterna. Landskapsregeringen bedömer att det är möjligt att bedriva skogsbruk trots förekomsten av fornlämningar på fastigheten.

Motivering

Fastighetsägaren har den 3.2.2009 anhållit om rubbning av fast fornlämning Sa 2.21, med hänvisning till 11 § i fornminneslagen, som enligt sökanden orsakar oskäligt stor olägenhet i förhållande till fornlämningens betydelse.

Landskapsregeringen har under åren 2007 och 2016 genomfört arkeologiska undersökningar av fast fornlämning Sa 2.21. Undersökningarna hade som syfte att

identifiera och dokumentera de fornlämningar som finns i området för att bestämma deras utsträckning och karaktär. Fornlämningens utsträckning efter undersökningarna framgår av kartan i bilaga 1. Boplatsens ålder har fastställts till tiden kring år 5000 f. Kr, vilket daterar boplatsen till den äldsta identifierade bosättningsperioden på Åland med keramikfynd som klassificerats som äldre tidig kamkeramik. Landskapsregeringen gör bedömningen att boplatområdet är välbevarat och har en hög vetenskaplig betydelse.

Landskapsregeringen konstaterar att planer på att åstadkomma förnyelse av skogsbestånd genom markberedning på det berörda delarna av fastigheten Vestergård 736-402-2-21 och Spelby 736-402-3-6 kan innebära ingrepp på fast fornlämning Sa 2.21, som är fredat enligt 1 § i fornminneslagen.

Enligt med 6 § i landskapslagen (1998:83) om skogsvård ska förnyelse av skogsbestånd planeras med beaktande av fornminnesvård. Landskapsregeringen har tagit fram anvisningar om hur skogsbruk kan bedrivas utgående från gällande fornminneslagstiftning, enligt bilaga 2.

Ålands landskapsregeringen har i enlighet med 23 § i Självstyrelselag för Åland (FFS 1144/1991) begärt utlåtande från Museiverket (brev 76 U3a, dat. 11.5.2021). Museiverket har i sitt utlåtande MV/83/05.01.00/2021 (dat. 1.6.2021) såsom landskapsregeringen konstaterat att stenåldersboplatsen är välbevarad och har en hög vetenskaplig betydelse. Museiverket anser att man inte kan utföra maskinell markberedning på fornlämningsområdet där fynd och spår från stenåldern ligger omedelbart under torvlagret. Boplatområdet ska enligt Museiverket därför planteras manuellt och i enlighet med landskapsregeringens framtagna anvisningar för skogsbruk vid fasta fornlämningar (bilaga 3).

Landskapsregeringen bedömer med stöd av landskapslagen (1998:83) om skogsvård att det är möjligt att bedriva skogsbruk trots förekomsten av fornlämningar på fastigheten. Därmed bedömer landskapsregeringen i enlighet 11 § i fornminneslagen att fast fornlämning inte orsakar oskäligt stor olägenhet i förhållande till fornlämningens betydelse.

Tillämpade lagrum

11 § Landskapslag (1965:9) om fornminnen

Ändringsökande

Besväransvisning till beslutet bifogas

Minister

Annika Hambrudd

Enhetschef

Mikko Helminen

BILAGA:

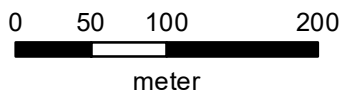
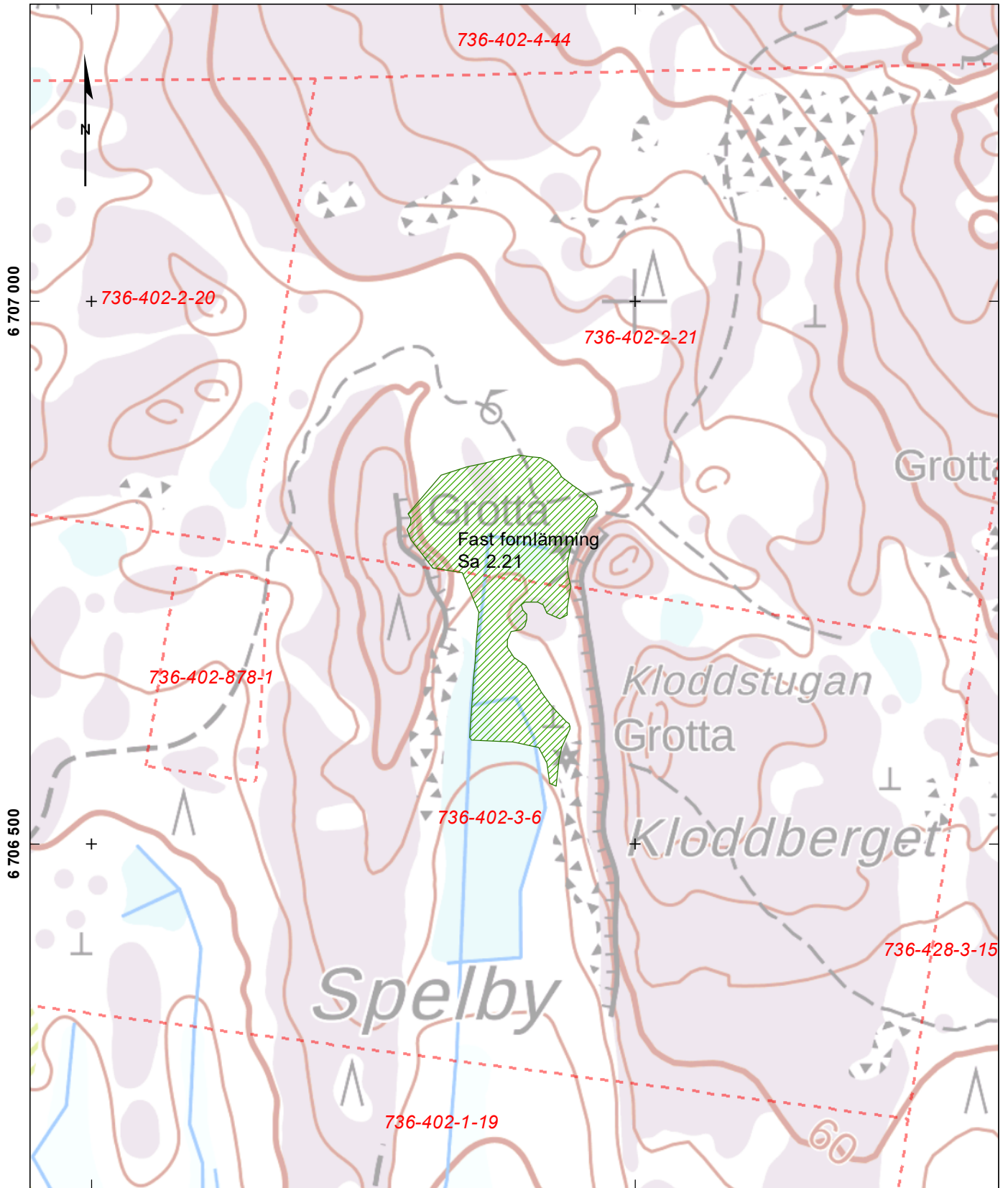
Bilaga 1. Karta över fast fornlämning Sa 2.21, i skala 1: 5000.

Bilaga 2. Ålands landskapsregerings anvisningar om hur skogsbruk kan bedrivas utgående från gällande fornminneslagstiftning (dat. 13.5.2014).

Bilaga 3. Museiverkets utlåtande MV/83/05.01.00/2021, dat. 1.6.2021.

FÖR KÄNNEDOM Museiverket, kirjaamo@museovirasto.fi

Karta över det aktuella området med fast fornlämning Sa 2.21 markerad



1:5 000

ANVISNINGAR OM HUR SKOGSBRUK KAN BEDRIVAS UTGÅENDE FRÅN GÄLLANDE FORNMINNESLAGSTIFTNING.

I LL (1965/99) om fornminnen konstateras i 1 § att ” Fasta fornlämningar är fredade som minne av Ålands tidigare bebyggelse och historia. Utan tillstånd som meddelats i stöd av denna lag är det förbjudet att gräva ut, ändra, skada, ta bort eller på annat sätt rubba en fast fornlämning eller täcka över den.”

Vad som är fast fornlämning framgår i lagens 2 §. De vanligaste fornlämningarna i skogsmark utgörs av gravfält men det finns också ca 40 kända boplatser från sten- eller bronsåldern som saknar markeringar ovan markytan. Även andra mindre frekventa fornlämningstyper finns representerade.

I anslutning till skogsbruksärenden där fornlämningar och skyddsområden berörts kan följande generella hänsynstaganden anses vara befogade och tillämpbara som följd av fornminneslagens bestämmelser:

- avverkningen ska planeras och ske på ett sådant sätt att fornlämningen bevaras utan att skadas.
- vid avverkning rekommenderas att fröträd lämnas för att åstadkomma en naturlig förnygring.
- kalavverkning kan förordas i specifika fall.
- virke, kvistar och ris ska inte lagras på fornlämningen.
- utkörning av virke och hyggesrester ska ske under sådana förhållanden, på torr eller frusen mark, så att fornlämningen inte skadas.
- på markytan synliga fornlämningar ska inte köras över.
- virket ska lagras utanför det område där fornlämningen är belägen.
- det är inte tillåtet att markbereda eller genomföra stubbrytning på fornlämningen.
- efter bedömning från fall till fall kan grörisplantering tillåtas.
- förnyelsebränning kan tillåtas om fornlämningen är av sådan art att den inte skadas.
- efter prövning kan lätt mekanisk markberedning tillåtas på skyddsområden.

Övrigt:

Skogsbilvägar, dikningar och ytavrinningsområden ska planeras och genomföras i samråd så att fornlämningarna inte berörs eller skadas.

Enligt LL (1998:83, § 6) om skogsvård ska fornminnesvården beaktas. Om anläggandet av nytt skogsbestånd misslyckas till följd av att fornminnesvården beaktats kan landskapsregeringen enligt 8 § förlänga tiden för åstadkommande av ett godtagbart plantbestånd eller befria skogsbrukaren från skyldigheten att förnya skogsbeståndet om det trots lämpliga åtgärder inte uppstått ett godtagbart plantbestånd på området.

Mariehamn den 13.5.2014

Minister

Johan Ehn

Överantikvarie

Marita Karlsson



Utlåtande

01.06.2021

MV/83/05.01.00/2021 1 (2)

Ålands landskapsregering
PB 1060
22111 MARIEHAMN

Referens ÅLR 2021/1508

Ärende **SALTVIK, Rubbande av fast fornlämning Sa 2.21 i Bertby, Saltvik**

Ålands landskapsregering begär Museiverkets utlåtande angående rubbande av den fasta fornlämningen 2.21 Bertby i Saltviks kommun. Eventuell rubbande/ingreppet har kommit fram vid skogsbruksplaner på området. Museiverket har behandlat ärendet den 1.6.2021 i det särskilda sammanträdet. Museiverket avger utlåtande enligt följande.

Bertbys stenålders boplats (Sa 2.21) är en av de äldsta identifierade boplatsperioden på Åland med keramikfynd som daterats som äldre tidig kamkeramik. Man har utfört arkeologiska undersökningar under åren 2007 och 2016 med syftet att identifiera och dokumentera de fornlämningarna som finns på området för att bestämma deras utsträckning och karaktär. De arkeologiska undersökningsrapporterna har skickats till Museiverket. Enligt tidigare undersökningar objektet har bevarats väl. Därmed boplatsområdet har en hög vetenskaplig betydelse som landskapsregeringen har konstaterat.

Den norra delen av boplatsområdet har nu avverkats och man planerar markberedning och förnyelse av skogsbestånd. Museiverket anser att man inte kan utföra maskinell markberedning på fornlämningsområdet där fynder och spår från stenålders aktivitet kan ligga omedelbart under torvlagret. Boplatsområdet ska därför planteras manuellt.

Landskapsregeringen har framställt en lista (dat.13.5.2014) om antikvariska villkor (bilaga 5) angående skogsbruket vid fornlämningsområdet. Museiverkets ståndpunkt är att man ska följa de nämnda anvisningarna när man planerar skogsbruk vid fornlämningsområdena.

Generaldirektör

Tiina Merisalo

Intendent

Satu Mikkonen - Hirvonen

För Mikko Helminen
kännedom