

## Protokoll fört vid enskild föredragning

Infrastrukturavdelningen  
Allmänna byrån, 11

Beslutande  
Minister  
Alfons Röblom

Föredragande  
PBL-ingenjör  
Karolina Gottberg

Justerat  
Omedelbart

---

### Nr 64

Detaljplanering av Näs Önninge by, Jomala kommun  
ÅLR 2021/2935

#### Beslut

Landskapsregeringen beslutade med stöd av 30 § i plan och bygglagen (2008:102) för Åland att lämna utlåtanden enligt bilagor 1, 2, och 3.

#### Motivering

Planförslaget berör landskapets förvaltning såsom övervakande myndighet över planläggningsväsendet. I beredningen av ärendet har kultur-, miljö- och vägnätbyrån hörts.

#### Bakgrund

Jomala kommun har den 12.4.2021 informerat landskapsregeringen om planläggning av v fastighet 1:4, 1:7, 1:8, 1:13, 1:14, 1:15, 1:29, 1:37, 8:3 och 8:50 i Önningeby by, Jomala kommun.

---

Hänvisning

ÅLR 2021/2935

Kontaktperson

David Abrahamsson, telefon +358 18 25551

david.abrahamsson@regeringen.ax

Infrastrukturavdelningen

Peter Mattsson

Härst.

ÅLANDS  
LANDSKAPSGREGERING

20.05.2021

Ärende

## Detaljplanering i Önningeby, Jomala kommun

Miljöbyrån har begärts inkomma med skriftligt utlåtande gällande detaljplanering av fastigheterna 1:4, 1:7, 1:8, 1:13, 1:14, 1:15, 1:29, 1:37, 8:3 och 8:50 i Önningeby, Jomala kommun. Miljöbyrån vill framföra följande:

- Det är positivt att området detaljplaneras eftersom oplanerat byggande ökar risken för förlust av biologisk mångfald p.g.a. habitatfragmentering.
- Området som helhet är i dagsläget dåligt undersökt och skall därför inventeras för naturvärden innan det planeras. Inventeringar skall utföras för både flora och fauna. Naturinventeringarna som utförs skall särskilt behandla de arter och biotoper som tas upp i art- och habitatdirektivet (1992/43/EG), fågeldirektivet (2009/147/EG), LF (1998:113) om naturvård och IUCNs rödlista för Finland 2019.
- Man bör sörja för att planera så att naturområden och strövområden bibehålls samt sträva till att behålla obrutna helheter med naturvärden.

Naturvårdsintendent



David Abrahamsson

FÖR KÄNNEDOM

Maija Häggblom, miljöbyrån, härst.

Hänvisning

Infrastrukturavdelningen

Kontaktperson

Allmänna byrån

PBL-ingenjör Peter Mattsson

Ärende

**Utlåtande detaljplan Näset-Lemström i Jomala kommun**

Enligt 7 § plan- och byggförordning (2008:107) för landskapet Åland, nedan plan- och byggförordningen, ska ett antal faktorer beaktas vid utformningen av en detaljplan. Enligt 12 punkten ska gatu- och trafiknätet utformas ändamålsenligt och behövliga genomfartsleder reserveras. Enligt 13 punkten ska trafiksäkerhet och behovet av gång- och cykelleder beaktas.

Mark för trafiklösningar bör reserveras vid planeringsstadiet för att trafiknätet ska fungera som helhet. Genom området ligger en av de fyra största huvudlederna vars syfte är att förbinda kommunerna och betjäna långdistanspendling samt näringslivets transporter. Av denna orsak ska huvudlederna fungera smidigt vilket kräver att exploatören agerar enligt plan- och byggförordningen och planerar trafiklösningar vid exploatering av markområden.

Infrastrukturavdelningen konstaterar att en detaljplanering av området kommer att ge ökad exploatering av området. Det innebär en ökad belastning på vägnätet i och med ökad trafikmängd.

Infrastrukturavdelningen rekommenderar att antalet anslutningar till huvudled, om möjligt, slås ihop eller flyttas så matargata skapas inom planområdet. Infrastrukturavdelningen framför att planeringen bör eftersträva en helhetsplanering för trafiken. Korsningar och anslutningars placering bör speciellt ses över i samarbete med infrastrukturavdelningen så att Lemlandsvägen kan fortsätta fungera som huvudled. Om en detaljplanering av ett område förbiser helheten för infrastrukturen kan det leda till krav på sänkta hastigheter.

Eventuella nya anslutningar till allmän väg kräver väghållarens tillstånd enligt 52 § 2 mom. landskapslag (1957:23) om allmänna vägar i landskapet Åland.

Eftersom planområdet delas i två av en av de största huvudlederna, kommer planområdet att påverkas av buller vid väg. Infrastrukturavdelningen rekommenderar att en

bullerutredning görs där man även tar hänsyn till förväntad framtida trafikmängd. Detaljplaneförslaget bör grundas på resultatet av bullerutredningen.

I de fall detaljplanering av områden medför ombyggnationer för trafiklösningar till landskapsvägar ska aktören som exploaterar stå för den finansiering som krävs. Vid planeringsstadiet bör kostnader för trafiklösningar beaktas.

Infrastrukturavdelningen framför att de kan komma att lämna ytterligare åsikter i senare skede av detaljplaneringen.

Vägingenjör

Åsa Mattsson

Hänvisning

ÅLR 2021/2935

Infrastrukturavdelningen härst.

Peter Mattson

Kontaktperson

Jonas Karlsson

Daniel Anderberg

Mikko Helminen

Ärende

**Utlåtande rörande initierat detaljplaneärende, Önningeby, fastighet 1:4, 1:8, 1:13, 1:14, 1:15, 1:29, 1:30, 1:37, 8:3 och 8:15****Ärende**

Kulturbyrån har den 14.4.2021 delgivits kännedom om Jomala kommunstyrelsens beslut om att initiera detaljplanering av 9 fastigheter norr om Lemströms kanal i Önningeby.

**Utlåtande**

Kulturbyrån har i samband med beslutet att initiera detaljplanering av del av området norr om Lemströms kanal i Önningeby, Jomala kommun, genomfört en arkeologisk besiktning av samt granskat området ur kulturmiljöhänseende (bilaga 1).

*Arkeologi*

Kulturbyrån konstaterar att det i planområdet finns skyddad fast fornlämning som måste beaktas vid framtagandet av detaljplan för området (bilaga 2).

*Kulturmiljö*

Inför framtagande av förslag till detaljplan för det berörda planområdet önskar kulturbyrån att områdets kulturmiljövärden så långt som möjligt tillåts bli styrande för avstyckning av tillkommande tomter samt placering av nya byggnader. De öppna markerna kring gårdsbebyggelsen på fastighet 170-435-8-3 har utöver sina agrara funktioner ett värde som läsbar kulturmiljö och öppet landskap kring gården Pellas Lemströms 8:3. De ännu öppna ytorna längs landsvägen närmast gården samt de öppna vyerna mot vattnet bör lämnas obebyggda. På de ytor som ändå blir aktuella för nybyggnation bör markutjämnande åtgärder så långt som möjligt undvikas.

De nu skogbeväxta, obebyggda ytorna i planområdets norra del, utgörs av igenväxt betesmark och eventuell löväng. Genom selektivt skogsbruk inriktad mot i första hand granbeståndet skulle områdets tidigare kulturmarkskaraktär kunna återskapas och bli till en resurs för bebyggelsemiljön. Detta kan ske genom reglering av förhållandet mellan

bebyggd yta, ytor avsedda för trädgård samt övrig yta på vilken lövträden bör skyddas från avverkning.

Vidare bör så långt som möjligt befintliga infartsvägar från landsvägen (Lindosstigen, Brovaktargränd samt Lundbergsvägen) används i så stor utsträckning som möjligt. Tillkommande infartsvägar från landsvägen bör undvikas.

Kulturbyrån ställer sig behjälplig för vidare diskussion rörande bästa disposition av tillkommande tomter och bebyggelse i förhållande till befintlig kulturmiljö.

Planläggaren har även att utreda förutsättningarna för bestämmelser om bevarandeskydd för enskilda byggnader inom planområdet. Här kan initialt nämnas mangårdsbyggnaden, källare, ladugård samt svinstia på fastigheten 170-435-8-3 vilka i planen bör förses med rivningsförbud samt eventuellt förvanskingsförbud. Eventuellt skydd av övriga kulturhistoriska värden knutna till bebyggelsen bör utredas av planläggaren.

### **Motivering**

Kulturbyråns bebyggelseantikvarie och arkeolog har den 3.5.2021 besökt området för att göra en översiktlig bedömning av kulturmiljövärden samt fornlämningar i anslutning till det berörda området.

#### *Arkeologi*

Kulturbyrån påträffade vid sin besiktning av detaljplanerområdet 8 lämningar. Av dessa klassas en, ett gravröse från den yngre järnåldern, som fast fornlämning. Fornlämningen påträffades på fastighet 170-435-1-8 och består av ett gravröse med en yttre stencirkel. Fornlämningen dateras baserat på sin form till den yngre järnåldern. Resterande påträffade lämningar tolkas som kulturlämningar i form av stengärdesgårdar, röjningsrösen och möjliga hägnader.

Fast fornlämning är fredade enligt 1 § i fornminneslagen. Utan tillstånd som meddelats med stöd av samma lag är det förbjudet att gräva ut, ändra, skada eller på annat sätt rubba en fast fornlämning eller täcka över den.

#### *Kulturmiljö*

Hela det tilltänkta planområdet ingår i den yta som i den Kulturhistoriska inventeringen av Jomala kommun från 1979 avgränsats som kulturmiljö Jo 35.2 för Lemströms kanal samt närliggande hagmarker och kulturhistoriskt värdefull bebyggelse.

På fastigheten 170-435-8-3 ligger gården Pellas Lemströms 8:3; Lemströms pensionat med mangårdsbyggnad enligt uppgift uppförd år 1810 samt vissa bevarade ekonomibygnader. Gården är omgiven av öppen ängs- eller betesmark vilka ger

siktlinjer från landsvägen från norr samt från landsvägen till vattnet både åt väster och öster. Den sydvästra delen av fastigheten har styckats av för ett bostadshus med ekonomibyggnad vid vattnet. Den norra delen av fastigheten sträcker sig fortfarande obruten tvärs över näset, sånär som avbrottet från landsvägen. Den öppna marken samt de mer parkartade nordvästra delen av fastigheten ger öppna vyer över näset och har därmed både ett kulturmiljömässigt- och landskapsmässigt värde.

Planområdets norra del hyser utöver redan bebyggda ytor två stora, till större delen obebyggda fastigheter 170-435-1-8 samt 170-435-1-37. Den västra av dessa. 170-435-1-8 utgörs av sedan länge igenväxt betesmark. Den täta granskogen har inslag av björk och andra lövträd som rön och hassel, dvs spår efter tidigare betesmark och eventuell löväng. Öster om landsvägen (170-435-1-8) har skogen under den senaste 10-årsperioden gallrats. Glest växande björkar har lämnats kvar vilket gett marken en strandängsbetonad karaktär och ger öppna vyer från landsvägen till Önningebyfjärden i öster.

#### **Tillämpat lagrum**

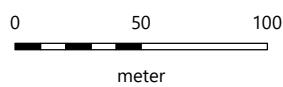
24, 26 och 27 §§ Plan- och bygglag (2008:102) för landskapet Åland.

Enhetschef	Mikko Helminen
Överantikvarie	Jonas Karlsson
Antikvarie	Daniel Anderberg

BILAGOR	Bilaga 1. Karta över detaljplaneområdet med påträffade lämningar markerade. Skala 1:3000
	Bilaga 2. Anderberg, Daniel, 2021, <i>Näs i Önningeby, Jomala kommun. Arkeologisk besiktning</i>

# Kartbilaga ÅLR 2021/2935

Rosaskrafferad linje markerar detaljplaneområdet  
Grön skraffering markerar fast fornlämning  
Röda och blåskrafferade områden markerar kulturlämning



Ålands landskapsregerings kulturbyrå (2021-06-30); skala 1:3 000 (ETRS-TM35FIN)





# Näs i Önningeby, Jomala kommun

## ARKEOLOGISK BESIKTNING

Dnr: ÅLR 2021/2935

Datum: 30.6.2021

PB 1060, AX-22111 Mariehamn

[registrator@regeringen.ax](mailto:registrator@regeringen.ax)

+358 18 25 000

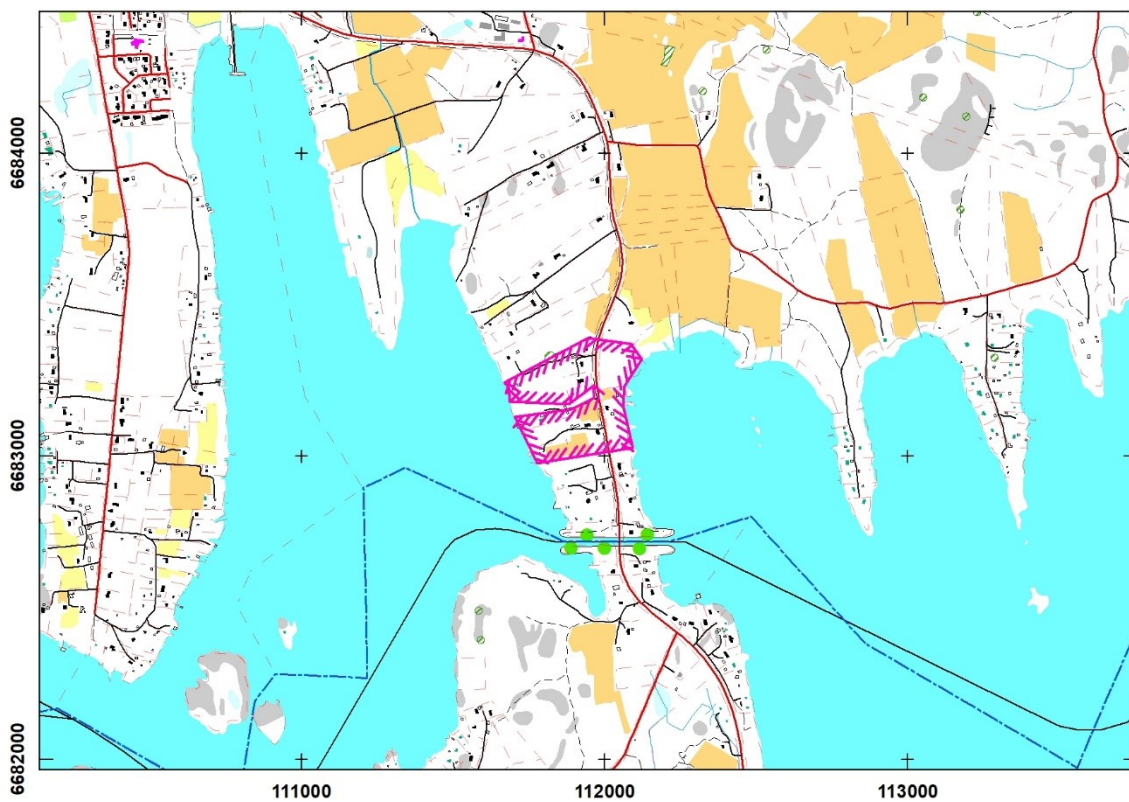
[www.regeringen.ax](http://www.regeringen.ax)

## ADMINISTRATIVA UPPGIFTER

<i>Kommun, by</i>	Jomala Önningeby	<i>Fastighet</i>	170-435-1-8, 170-435-1-13, 170-435-14, 170-435-1-15, 170-435-1-29, 170-435-1-30, 170-435-1-37, 170-435-4-22 170-435-8-3 och 170-435-8-15
<i>Fornlämning</i>	Jo 35.4	<i>Uppdrag</i>	2021-024
<i>Närvarande</i>	Antikvarie Daniel Anderberg Överantikvarie Jonas Karlsson	<i>Tidpunkt</i>	03.05.2021
<i>Koordinat- och höjdsystem</i>	ETRS-TM35FIN; N2000/FIN2005N00	<i>Inmätningssystem</i>	Trimble TDC 150
<i>Fotografier</i>	B210503_12.jpg - B210503_19.jpg		
<i>Ritningar/kartor</i>	-	<i>Fynd</i>	-

*Digitala fotografier och inmätningensdata förvaras hos Ålands landskapsregering.*

## UTDRAG FRÅN TERRÄNGKARTAN



*Figur 1. Rosaskrafferad linje markerar det besiktigade området. Skala 1:25000*

## 1. BAKGRUND

Kulturbyrån har den 14.4.2021 delgivits kännedom om Jomala kommunstyrelsens beslut om att initiera detaljplanering av 9 fastigheter norr om Lemströms kanal i Önningeby. I samband med detta genomfördes en arkeologisk besiktning av området för att avgöra om vidare arkeologisk utredning behövs i samband med planarbetet.

## 2. METOD

Innan fältarbetet påbörjades gick befintligt arkivmaterial genom. Materialet består av tidigare undersökningar, redogörelser i fornminnesregistret samt lantmäteriverkets historiska kartor Å7 32:1 från 1750, Å7 32:11 från 1801 samt Å7 32:17 från 1856 över området. Arkivstudierna visade att detaljplanerområdets östra och norra del under 1800-talet och framåt började användas för åker samt ängsbete. På kartan från 1750 är området vid treuddsvägen markerat som "Jägare Platz". Enligt fornminnesregistret är fast fornlämning Jo 35.4, nämnd Jättensgrav, omnämnd redan 1671 i de rannsakingar efter antikviteter som då hölls i Jomala socken. Röset ligger ca 35 m VNV om treudden. Diametern på röset är ca 8 m.

Besiktningen genomfördes som en okulär inventering utan markingrepp, där hela det berörda planområdet besiktigades.

## 3. RESULTAT

Detaljplaneområdet utgör en del av näset som ligger norr om Lemströms kanal. Området är sedan tidigare bebyggt, med delar av obebyggd åker-, ängs- eller skogsmark mellan bebyggelsen. På den östra sidan av landsvägen bestod området främst av bebyggelse samt ängsmark. Strandlinjen är antingen kraftigt överväxt eller muddrad respektive utfylld, varpå sannolikheten att påträffa vrakrester i denna del av området är osannolikt. I den norra delen av besiktningsområdet påträffades flera lämningar från tidigare odlingsmark. Vid besiktningsstillfället letades även Jo 35.4, Jättensgrav, upp och mättes in. Graven ligger dock utanför detaljplaneområdet.

På fastigheten 170-435-1-8 påträffades ett röse med en stenring runt om. Denna klassas som en fast fornlämning. Utöver denna finns inga lämningar som kan tolkas som fasta fornlämningar inom detaljplaneområdet.

## 4. BEDÖMNING

Vid besiktningen påträffades två fasta fornlämningar, Jo 35.4, Jättensgrav, vilken befinner sig utanför detaljplaneområdet, samt anläggning 2, ett röse med stenring runt om. Inga andra lämningar av forntida karaktär påträffades.

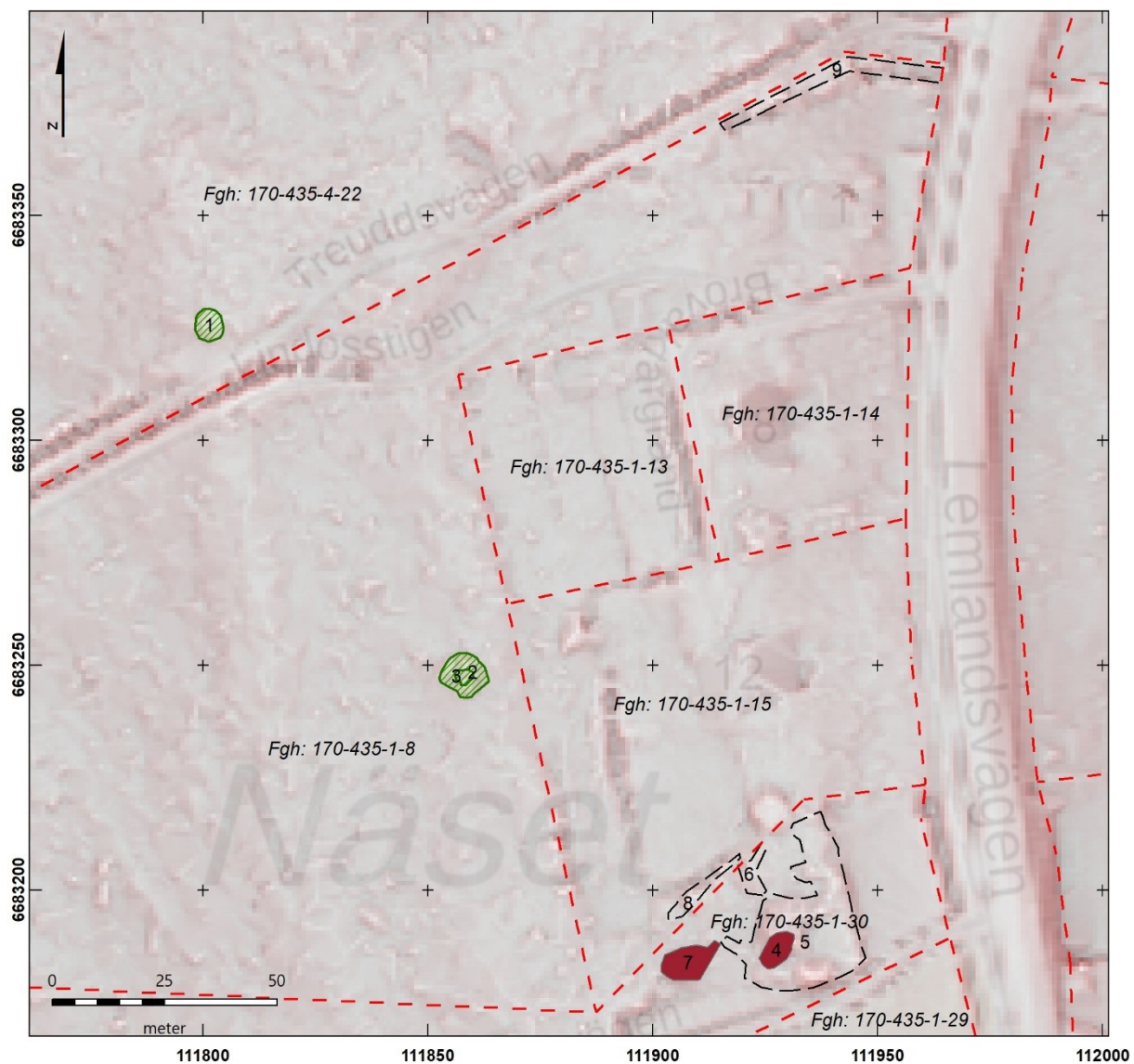
Kastelholm, 29.06.2021

Antikvarie

---

Daniel Anderberg





Figur 2. Kartbild över påträffade objekt. Skala 1: 1500. Grönskrafferade områden markerar fast forn lämning. RRIM-bearbetad LiDAR-data projicerad på grundkartan.

## KÄLLFÖRTECKNING

### Litteratur:

Chiba, T. Kaneta, S. & Suzuki, Y. 2008. Red Relief Image Map: New Visualization Method for Three-dimensional Data. *The international Archives of the Photogrammetry, Remote Sensing and Spatial Information Sciences*, XXXVII.B2: 1071-1076.

### Arkivkällor:

*Finlands riksarkiv, Helsingfors.*

### Lantmäteriverkets renoverade kartor:

Å7 32:1 *Öningeby på Ålands i Jomala Sochn. Författade Anno 1750 af Landtmätaren Wetterwijk*

Å7 32:11 *Charta öfver Öningeby Ägor Åland och Jomala socken af Åbo Län. Författad åren 1794 och 1795 af Carl F. Fontell och i Storskifte lagd åren 1800 och 1801 af Ephraim Johan Granell*

Å7 32:17 *Första Delen av Kartan öfver Öningeby Samfällighets ägor [...]. af J. Aug. Stadius kommissions Landtm.*

## Bilaga 1. Objektlista

### Objekt 1 – Gravröse Jo 35.4

Läge	Y 6683325	X 111801	Z 9,6 möh
Antal	1	Datering	Yngre järnålder
Form och storlek	Rund; 7 m i diameter, 0,3 meter hög		
<i>Beskrivning</i>			
Runt, konvext röse av natursten i storleken 0,2–0,5 meter i diameter. Ligger direkt norr om Treuddsvägen. En trekantig samling av sten ligger i korsningen mellan Treuddsvägen och Lindosstigen.			
<i>Kommentar</i>			
Jo 35.4, Jättensgrav			
<i>Bedömning av status</i>			
Fast fornlämning			



Översikt objekt 1, Jo 35.4. Från sydväst. Foto: B210503\_12.jpg

### Objekt 2 – Gravröse

Läge	Y 6 683 247	X 111 858	Z 8,2 möh
Antal	1	Datering	Yngre järnålder
Form och storlek	Runt; 11x9 resp. 4x4 m i diameter, 0,4 m högt		
<i>Beskrivning</i>			
Gravröse bestående av en ojämnt rund yttre ring av större stenar, c:a 0,3–0,7 meter i diameter. Innanför ringen är själva gravröset placerat. Mellan stenringen och röset är det ingen direkt stenpackning. Gravröset är runt och konvext i formen och uppbyggt av natursten i storleken 0,1–0,4 meter i diameter.			
<i>Kommentar</i>			
<i>Bedömning av status</i>			
fast fornlämning			



Översikt objekt 2. Från nordväst. Foto: B210503\_14.jpg

### Objekt 3 – Agrar lämning, röjningsröse

Läge	Y 6 683 186	X 111 927	Z 8,3 möh
Antal	1	Datering	Sentida
Form och storlek	Avlångt; 9,4x5,7 meter stort. 0,7 m högt		
<i>Beskrivning</i>			
Avlångt röjningsröse bestående av en natursten c:a 0,3–0,7 meter i diameter. Röset ligger i ett stort område av odlingsrösen och hägnliknande vallformationer av röjningssten (anläggning 3–7).			
<i>Kommentar</i>			
<i>Bedömning av status</i>			
Kulturlämning			



Översikt objekt 3. Från nordväst. Foto: B210503\_15.jpg



#### Objekt 4 – Agrar lämning, hägnad

Läge	Y 6 683 192	X 111 933	Z 7,9 möh
Antal	1	Datering	Sentida
Form och storlek	Avlångt; 35x30 meter stort. I genomsnitt c:a 1 m högt		
<i>Beskrivning</i>			
Avlångt röjningsröse bestående av en natursten c:a 0,3–0,7 meter i diameter. Röset ligger i ett stort område av odlingsrösen och hägnliknande vallformationer av röjningssten (anläggning 3–7). I den sydöstra delen finns en stenfri yta mellan den omgivande gärdesgården och vallformationerna. Möjligtvis relaterad till objekt 5			
<i>Kommentar</i>			
Bedömning av status		Kulturlämning	



Översikt objekt 4. Från norr.  
Foto: B210503\_16.jpg

#### Objekt 5 – Agrar lämning, hägnad

Läge	Y 6 683 203	X 111 922	Z 8 möh
Antal	1	Datering	Sentida
Form och storlek	Avlångt; 10x8 meter stort. C:a 1 m högt.		
<i>Beskrivning</i>			
Parcelliknande röjningsröse av natursten c:a 0,3–0,7 meter i diameter. Röset ligger i ett stort område av odlingsrösen och hägnliknande vallformationer av röjningssten (anläggning 3–7). Möjligtvis relaterad till objekt 4			
<i>Kommentar</i>			
Bedömning av status		Kulturlämning	



Översikt objekt 5. Från väst.  
Foto: B210503\_17.jpg

#### Objekt 6 – Agrar lämning, röjningsröse

Läge	Y 6 683 184	X 111 908	Z 7,5 möh
Antal	1	Datering	Sentida
Form och storlek	Avlångt; 12,8x8,3 meter stort. C:a 1 m högt.		
<i>Beskrivning</i>			
Röjningsröse av natursten c:a 0,2–1,2 meter i diameter. Röset ligger i ett stort område av odlingsrösen och hägnliknande vallformationer av röjningssten (anläggning 3–7).			
<i>Kommentar</i>			
Bedömning av status		Kulturlämning	



Översikt objekt 6. Från väst.  
Foto: B210503\_19.jpg (beskuren)

### Objekt 7 – Agrar lämning, stengärdesgård

<i>Läge</i>	Y 6 683 184	X 111 908	Z 7,5 möh
<i>Antal</i>	1	<i>Datering</i>	Sentida
<i>Form och storlek</i>	Avlångt; 21,5x3 meter stort. C:a 0,5 m högt.		
<i>Beskrivning</i>			
Stengärdesgård av natursten i storleken 0,2–0,7 meter. Markerar fastighetens rågräns mot sydost. Gärdesgården ligger direkt norr om området av odlingsrösen och hägnliknande vallformationer av röjningssten (anläggning 3–7).			
<i>Kommentar</i>			
<i>Bedömning av status</i>		Kulturlämning	



Översikt objekt 7. Från sydväst.  
Foto: B210503\_18.jpg

### Objekt 8 – Agrar lämning, stengärdesgård

<i>Läge</i>	Y 6 683 184	X 111 908	Z 7,5 möh
<i>Antal</i>	1	<i>Datering</i>	Sentida
<i>Form och storlek</i>	Avlångt; 52,2x1,5 meter stor. C:a 1 m hög.		
<i>Beskrivning</i>			
Stengärdesgård av natursten i storleken 0,2–0,5 meter. Markerar fastighetens rågräns Treuddsvägen mott norr och nordväst			
<i>Kommentar</i>			
<i>Bedömning av status</i>		Kulturlämning	



Översikt objekt 8. Från nordväst.  
Foto: B210622\_02.jpg (beskuren)



## BILAGA 4. Fyndlista ÅM [Nr: undernummer]

<b>Filnamn</b>	<b>Rubrik/namn</b>	<b>Tagits ifrån</b>	<b>Fotograf</b>	<b>Anteckningar</b>
B210503_12	Jo 35.4	SV	Daniel Anderberg	Objekt 1, Jo 35.4 - Jättensgrav
B210503_13	Jo 35.4	NO	Daniel Anderberg	Objekt 1, Jo 35.4 - Jättensgrav
B210503_14	Gravröse	NV	Daniel Anderberg	Objekt 2
B210503_15	Odlingsröse	NV	Daniel Anderberg	Objekt 3
B210503_16	Hägnad	N	Daniel Anderberg	Objekt 4
B210503_17	Odlingsröse	V	Daniel Anderberg	Objekt 5
B210503_18	Stengärdesgård	SV	Daniel Anderberg	Objekt 7
B210503_19	Hägnad	V	Daniel Anderberg	Översikt objekt 3–7
B210622_01	Stengärdesgård	NO	Daniel Anderberg	Översikt objekt 8
B210622_02	Stengärdesgård	NV	Daniel Anderberg	Översikt objekt 8