

## Protokoll fört vid enskild föredragning

Infrastrukturavdelningen  
Allmänna byrån, 11

Beslutande  
Minister  
Alfons Röblom

Föredragande  
PBL-ingenjör  
Karolina Gottberg

Justerat  
Omedelbart

---

### Nr 65

Planläggning av industriområde i Svensböle, Sunds  
kommun  
ÅLR 2021/6090

#### Beslut

Landskapsregeringen beslutade med stöd av 30 § i plan och bygglagen (2008:102) för Åland att lämna utlåtanden enligt bilagor 1, 2, och 3, I121E45.

#### Motivering

Planförslaget berör landskapets förvaltning såsom övervakande myndighet över planläggningsväsendet. I beredningen av ärendet har kultur-, miljö- och vägnätbyrån hörts.

#### Bakgrund

Sunds kommun har den 30.6. informerat landskapsregeringen om planläggning av industriområdet i Svensböle, Sund.

---

## ÅLR 2021/6090

Miljöbyrån har begärts lämna utlåtande angående planering av industrifastighet i Svensböle, Sunds kommun. En del av det område som ämnas planeras utgöra av en särskilt skyddsvärd biotop enligt skogsvårdslagen (se bifogad karta), man bör planera tomterna så att man inte gör åverkan på den skyddade biotopen. Miljöbyrån kan kontaktas för att hjälpa till med gränsdragning i terrängen.

**DAVID ABRAHAMSSON**

*Vikarierande naturvårdsintendent*

*Social- och miljöavdelningen, miljöbyrån*

**Ålands landskapsregering / The Government of the Åland Islands**

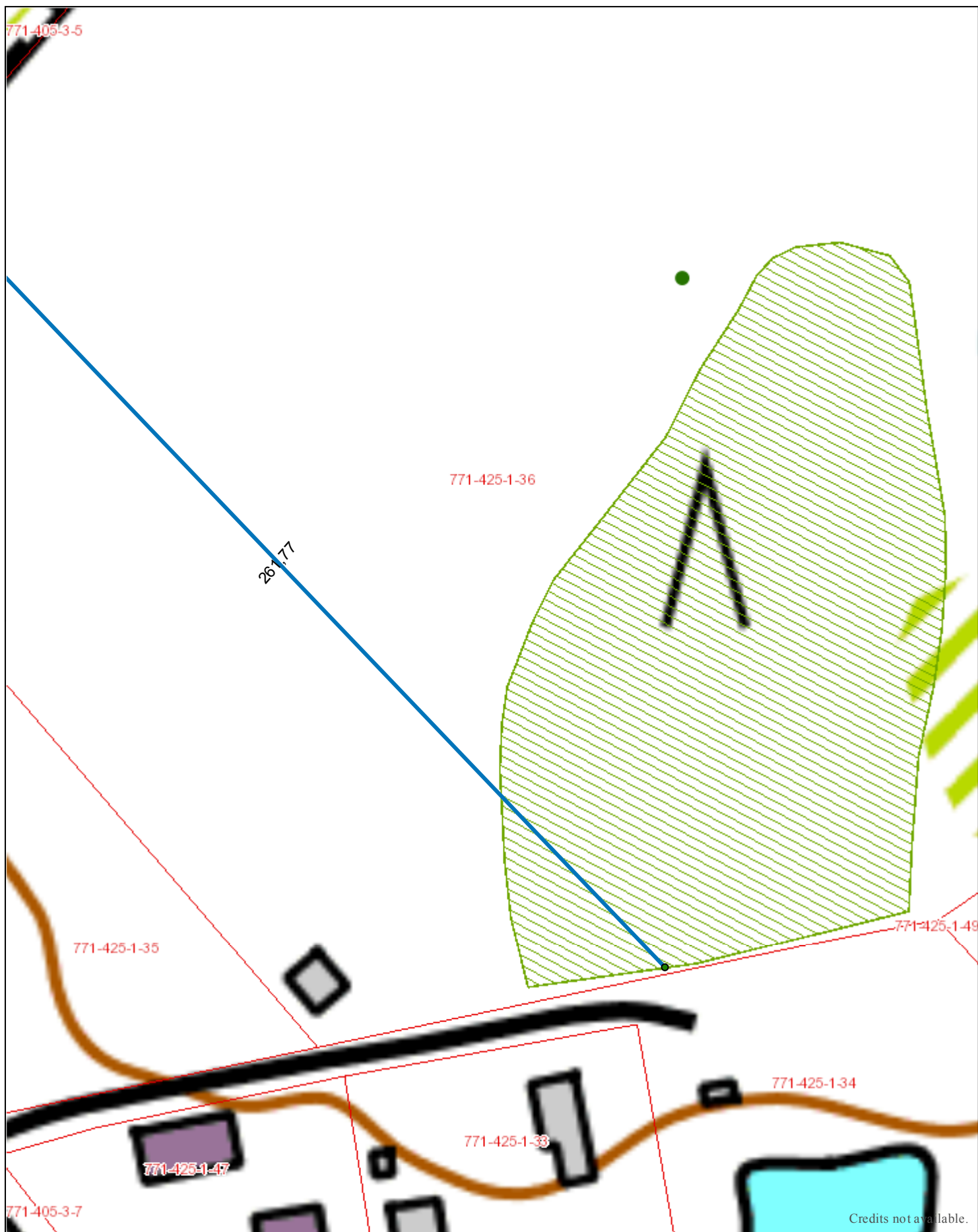
PB 1060

AX-22111 MARIEHAMN

ÅLAND

+358 18 25551

september 2, 2021



50 0 50 [m]

1:1 212

# Attribut för

Anmärkning	
Areal (ha)	1,4
Beskrivning	Ormbunskärr med en frodig växtlighet, bl.a. ett stort bestånd av strutbräken samt riklig förekomst av majbräken och hultbräken. Trädbeståndet utgörs främst av al och gran. Förekomst av död ved.
By	Svensböle
Datum (första gången kontrollerad)	21.5.2002
Datum (senast kontrollerad)	21.5.2002
Detaljtyp	Ormbunskärr
E i originaldatat	1452470
Hänvisning	Inventering av skogs- och naturvårdslagarnas skyddade biotoper
ID i originalmaterialet	430
Karterare	Skogsbruksbyrån LR
Kod lagobjekt	292
Kommentar	Information om biotopen skickad till Sunds kommun år 2002. Skogsbruksplan uppgjord över området. Ormbunskärret är en rest av ett tidigare större kärr (källa Carl-Adam Haeggstrom).
Kommentar om objektets noggrannhet	
Kommun	Sund
Lagskyddad enligt	Skogsvårdslagen (ÅFS 83/1998)
Metod	
N i originaldatat	6679318
Namn	
OBJECTID	84
Platsangivelse	
Senast editerad	2.7.2019 11:01:12
Shape	Polygon
Shape.STArea()	14072,597961
Shape.STLength()	482,919594
Skyddsvärde I (ÅFS 83/1998)	Särskilt hänsynskrävande biotop
Skyddsvärde II (ÅFS 113/1998)	
Skyddsvärde III	
Skötselplaner/förslag	Kärret och dess närmiljö bör lämnas orört. Dikning är inte tillåten. Preliminär avgränsning, se karta. Den slutliga avgränsningen görs i samband med eventuella skogsbruksåtgärder på området.
Uppföljningkarterare	
Öppen data	
Övrig beskrivning av värdet	

## ÅLR 2021/6090

### **Vägnätsbyråns utlåtande gällande planläggning av industriområde i Svensböle, Sunds kommun**

Vägnätsbyrån konstaterar att den tillsända kartan i ärendet är övergripande och att det inte går att utläsa några detaljer gällande avstånd. Vägnätsbyrån utlåtande är därför av allmän karaktär.

Ålands landskapsregering är väghållare för landsvägar och bygdevägar enligt 20 § landskapslag (1957:23) om allmänna vägar i landskapet Åland, nedan lagen om allmänna vägar och är således även väghållare för landsväg nr 2, Sundsvägen. Enligt 3 § 2 mom. lagen om allmänna vägar sträcker sig vägområdet, vars gränser inte fastställts vid en lantmäteriförrättning, till ett avstånd om en meter från yttre kanten av diket (bakslänt) eller, där dike inte finns, vägslänten eller skärningen. Ett detaljplaneområde får inte inkräkta på vägområdet. Enligt 41 § 1 mom. lagen om allmänna vägar får byggnad inte förekomma på vägs sidoområde eller skyddsområde, det senare sträcker sig till ett avstånd av 20 meter från landsväg beräknat från körbanans mitt. Av tillsänd karta framgår inte var anslutningen till detaljplaneområdet ska ske. Vägnätsbyrån utgår från att anslutningen sker från kommunalväg 628 Domarbölevägen.

**Elin Roselius**

*Trafikingenjör /Senior Engineer, Traffic*

Infrastrukturavdelningen/Department of infrastructure

Hänvisning

ÅLR 2021/6090

Infrastrukturavdelningen härst.

Karolina Gottberg

Kontaktperson

Överantikvarie Jonas Karlsson

Antikvarie Daniel Anderberg

ÅLANDS  
LANDSKAPSREGERING

26. 08. 2021

Postat 26. 08. 2021

Ärende

**Utlåtande gällande planläggning av fastigheterna 771-425-1-30, 771-425-1-33, 771-425-1-34, 771-425-1-35, 771-425-1-47 samt 771-425-1-49 i Svensböle, Sunds kommun**

**Ärende**

Ålands landskapsregerings infrastrukturavdelning, allmänna byrån, har den 1.7.2021 begärt utlåtande inför planläggning av fastigheterna 771-425-1-30, 771-425-1-33, 771-425-1-34, 771-425-1-35, 771-425-1-47 samt 771-425-1-49 i Svensböle, Sunds kommun. För kulturbyråns del berör anhållan uppgifter om i lag fredade fasta fornlämningar och byggnader samt skyddsvärda kulturhistoriskt värdefulla byggnader och miljöer.

Ålands landskapsregerings kulturbyrå har granskat det framlagda planförslaget ur kulturmiljömässigt samt arkeologiskt hänseende.

**Utlåtande**

*Fasta fornlämningar och fornlämningsmiljöer*

Kulturbyrån konstaterar att planområdet ligger direkt norr om landsväg 2. På den södra sidan om vägen ligger fast fornlämning Su 22.1. Då lämningens gränser aldrig har fastställts norrut, bedömer kulturbyrån att en arkeologisk utredning måste föregå eventuell exploatering på fastigheten 771-425-1-35.

Då detaljplanen gäller fastigheter som ligger i nära anslutning till skyddad fast fornlämning, innebär det att innan någon form av exploatering genomförs på den ovan nämnda fastigheten, ska det utredas om någon sedan tidigare ej känd fast fornlämning kan komma att beröras av de planerade ingreppen.

Den arkeologiska utredningen ska göras genom en provrutsundersökning och ledas av en arkeologisk aktör, där utredningen ska ha som syfte att identifiera eventuella arkeologiska lämningar eller förhistoriska kulturlager. Påträffade lämningar ska dokumenteras i plan genom att mätas in med hög precision och fotograferas.

Det arkeologiska arbetet ska följa de kvalifikationskrav som Ålands landskapsregering tillhandahåller.

Ifall den arkeologiska utredningen resulterar i konstaterande av fasta fornlämningar på ett sådant område som nödvändigt för projektets genomförande, ska projektören anhålla om tillstånd för rubbande av de i så fall berörda fornlämningarna. Ärendet behandlas då i överläggning med Ålands landskapsregering. Överläggningens syfte är att pröva projektets allmänintresse med värdet i bevarandet av kulturmiljön.

#### *Kulturmiljö*

Vid framtagande av detaljplaneförslag bör den nuvarande grusvägen genom området beaktas och tillåtas styra grunddispositionen för tillkommande bebyggelse och infarter.

#### **Motivering**

##### *Fasta fornlämningar och kulturmiljöer*

Planområdet ligger norr om landsväg 2 och i anslutning till fast fornlämning Su 22.1, en gropkeramisk boplats från den yngre stenåldern. Boplatsen skadades kraftigt i samband med anläggandet av idrottsplanen. Boplatsen undersöktes delvis 1952 samt 1981 och 1983 men har aldrig gränsbestämts.

Kulturbyrån utförde den 16/8 2021 en besiktning av området, varpå det påträffades en kärna av kvartskeratofyr samt ett avslag på den södra delen av fastigheten 771-425-1-35. Fynden gjordes i omrörda lager efter dikesgrävning samt rotvälta efter stormen Alfrida. Fynden indikerar att boplatsområdet även kan sträcka sig norr om landsväg 2.

#### *Kulturmiljö*

Planområdet berör markyta direkt norr om landsväg 2 mellan sydväst om den ursprungliga bykärnan i Svensböle, mellan infarterna till Domarbölevägen och Svensbölevägen. I söder finns infarten till Kolsvidjavägen som leder till Tranvik samt Sportkila fotbollsplan, med gräsplan, motions slinga, läktare och omklädningsrum. Den nuvarande parkeringen mellan landsvägen och fotbollsplanen sammanfaller här med den gamla postvägens sträckning. Postvägens fungerade som den huvudsakliga landsvägen genom området fram tills landsvägen anlades under 1970-talets slut. Den nuvarande bebyggelsen inom planområdet, bestående av småindustri lager och upplag, inklusive den grusade genomfartsvägen, anlades först därefter och syns först på lantmäteriets grundkarta från 1995.

#### **Tillämpat lagrum**

1 och 13 §§ Landskapslag (1965:9) om fornminnen  
26 § plan- och bygglag (2008:102) för landskapet Åland.

Enhetschef



Mikko Helminen

Överantikvarie



Jonas Karlsson

Antikvarie



Daniel Anderberg

BILAGOR

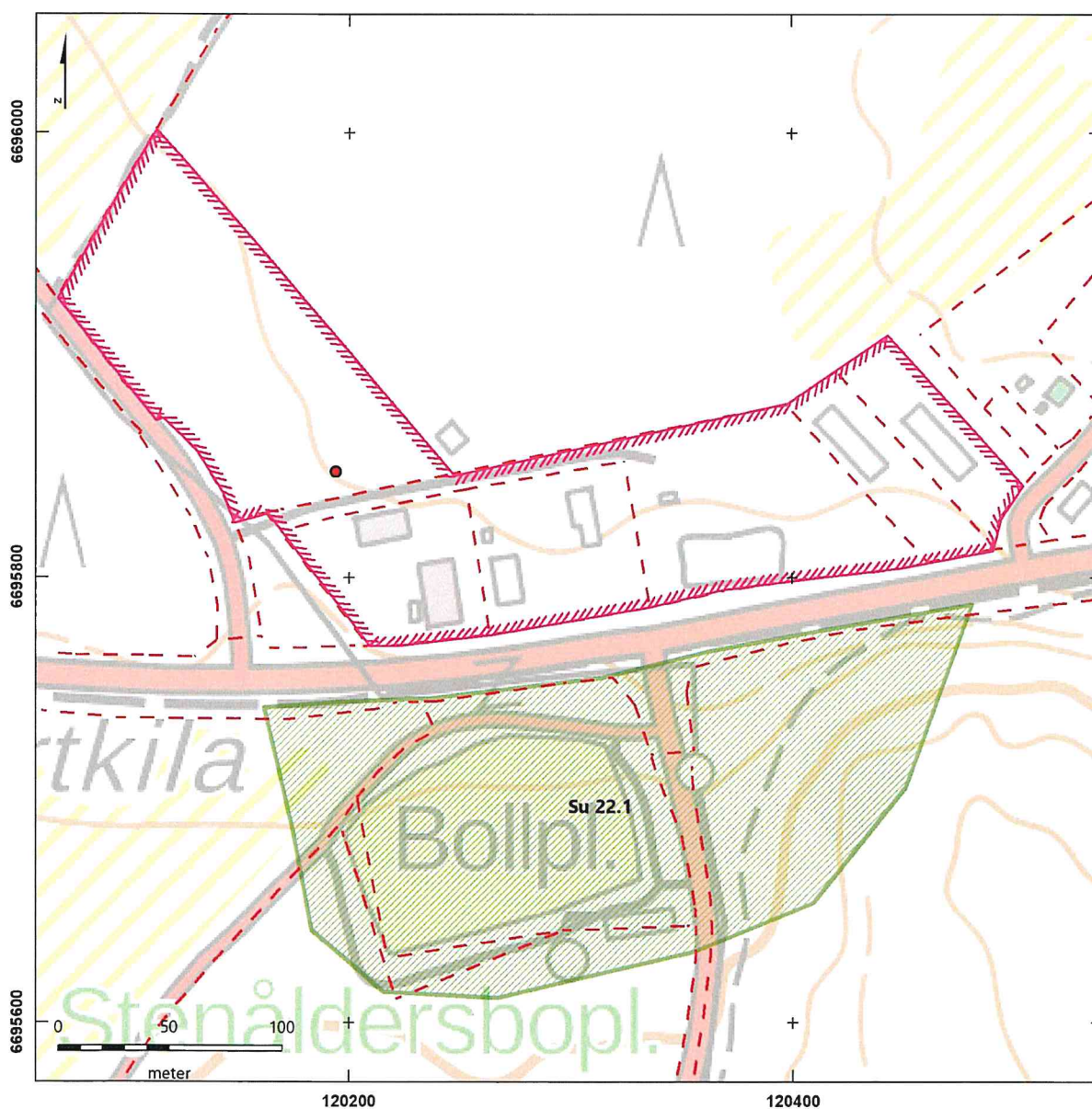
Bilaga 1. Kartutdrag över det berörda området med påträffade lämningar inom det berörda området markerade. Fornlämningens precision följer skala 1: 3000.

Bilaga 2. Anderberg, Daniel, 2021. *Besiktningssrapport Svensböle, Sund. Arkeologisk besiktning inför planläggning*



## Kartbilaga ÅLR 2021/6090

Rosa linje markerar detaljplaneområdet  
Grön skraffering markerar fast fornlämning  
Röd punkt markerar läge för den påträffade kärnan  
av kvartskeratofyr





# Besiktningssrapport Svensböle, Sund

## ARKEOLOGISK BESIKTNING INFÖR PLANLÄGGNING

Dnr: 2021/6090  
Datum: 18.8.2021

PB 1060, AX-22111 Mariehamn  
[registrator@regeringen.ax](mailto:registrator@regeringen.ax)  
+358 18 25 000  
[www.regeringen.ax](http://www.regeringen.ax)

## ADMINISTRATIVA UPPGIFTER

<i>Kommun, by</i>	Sund, Svensböle	<i>Fastighet</i>	43-406-13-47 Simons
<i>Fornlämning</i>	-	<i>Uppdrag</i>	2021 – 038
<i>Närvarande</i>	Antikvarie Daniel Anderberg	<i>Tidpunkt</i>	23.08.2021

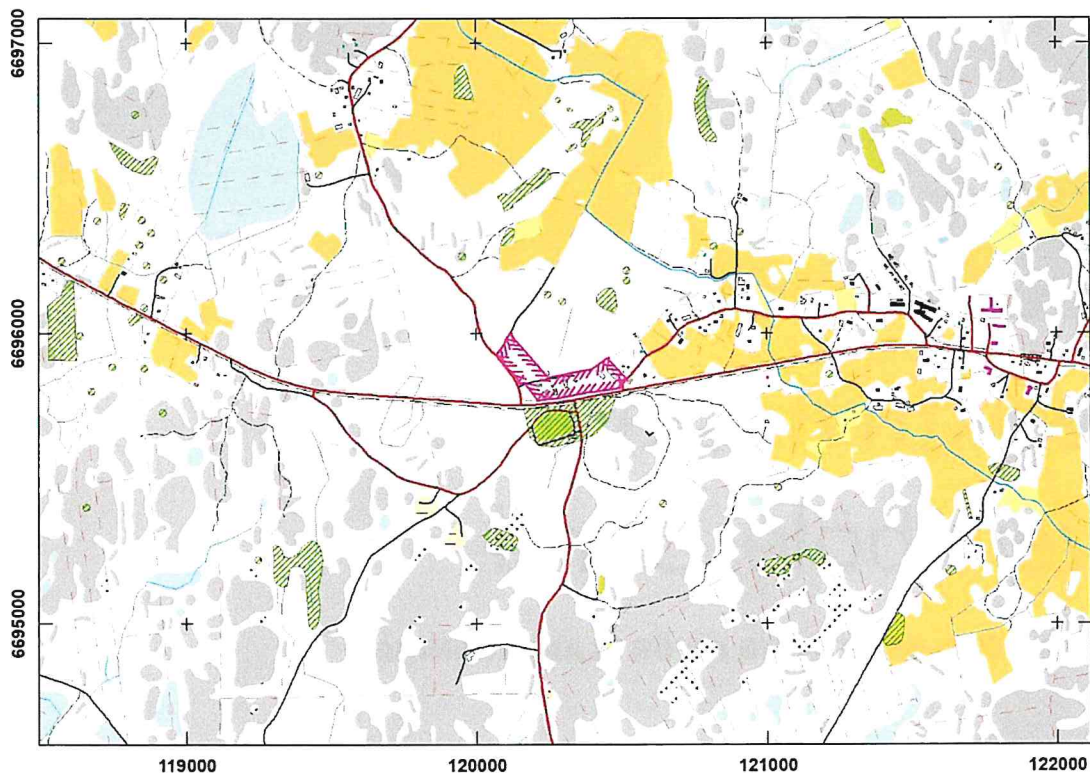
<i>Koordinat- och höjdsystem</i>	ETRS-TM35FIN; N2000/FIN2005N00	<i>Inmätningssystem</i>	Trimble TDC 150
----------------------------------	--------------------------------	-------------------------	-----------------

*Fotografier* A210823\_01- A210823\_02.jpg

*Ritningar/kartor* - *Fynd* -

*Digitala fotografier och inmätningdata förvaras hos Ålands landskapsregering.*

## UTDRAG FRÅN TERRÄNGKARTAN



*Figur 1. Utdrag från terrängkartan. Det besiktade området markerat med lila. Fasta fornlämningar är markerade med grön skraffering. Skala 1: 25 000.*

## 1. BAKGRUND

Kulturbyrån genomförde den 23.8.2021 en besiktning av fastigheterna 771-425-1-30, 771-425-1-33, 771-425-1-34, 771-425-1-35, 771-425-1-47 samt 771-425-1-49, i syfte att utreda förekomsten av i lag skyddade fasta fornlämningar.

Besiktningen gjordes inför ärende ÅLR 2021/6090, planläggning av industriområdet i Svensböle.

## 2. METOD

Lantmäteriverkets LiDAR-data användes för att identifiera eventuella forn- och kulturlämningar inom undersökningsområdet. Digitala mätdata användes både till att undersöka områdets topografi och för att ta fram eventuella avvikelser som genom olika skuggbilder från laserdata kan avslöja eventuella fornlämningar.

Besiktningen genomfördes som en okulär inventering utan markingrepp, där de berörda fastigheterna systematiskt gicks genom. Påträffade lämningar mättes in med precision samt dokumenterades i ord och bild.

## 3. RESULTAT

Det besiktigade området består av industribyggnader som är uppbyggd på utjämnad och uppfylld mark, samt av röjd skogsmark.

Skogsmarken på fastighet 771-425-1-35 är delvis uppfylld med krossten i sydväst som bildar en upplagsplats. Det finns åtskilliga diken i den södra och östra delen av fastigheten för dränering. Den nordligaste delen av skogsmarken är sank, medan det i den mellersta delen finns en svag förhöjning som är torr. Baserat på spåren som skogsmaskinerna samt dikena skapat i marken går det att konstatera att marken består av en blandning av podsol samt naturligt avlagrad torv ovanpå fin och grov sand.

I den södra delen av fastighet 771-425-1-35 påträffades en kärna av kvartskeratofyr i en av vallarna intill ett körspår. Trots systematiskt genomgång av resterande yta påträffades inga andra spår av förhistorisk aktivitet i den omrörda markytan.

## 4. BEDÖMNING

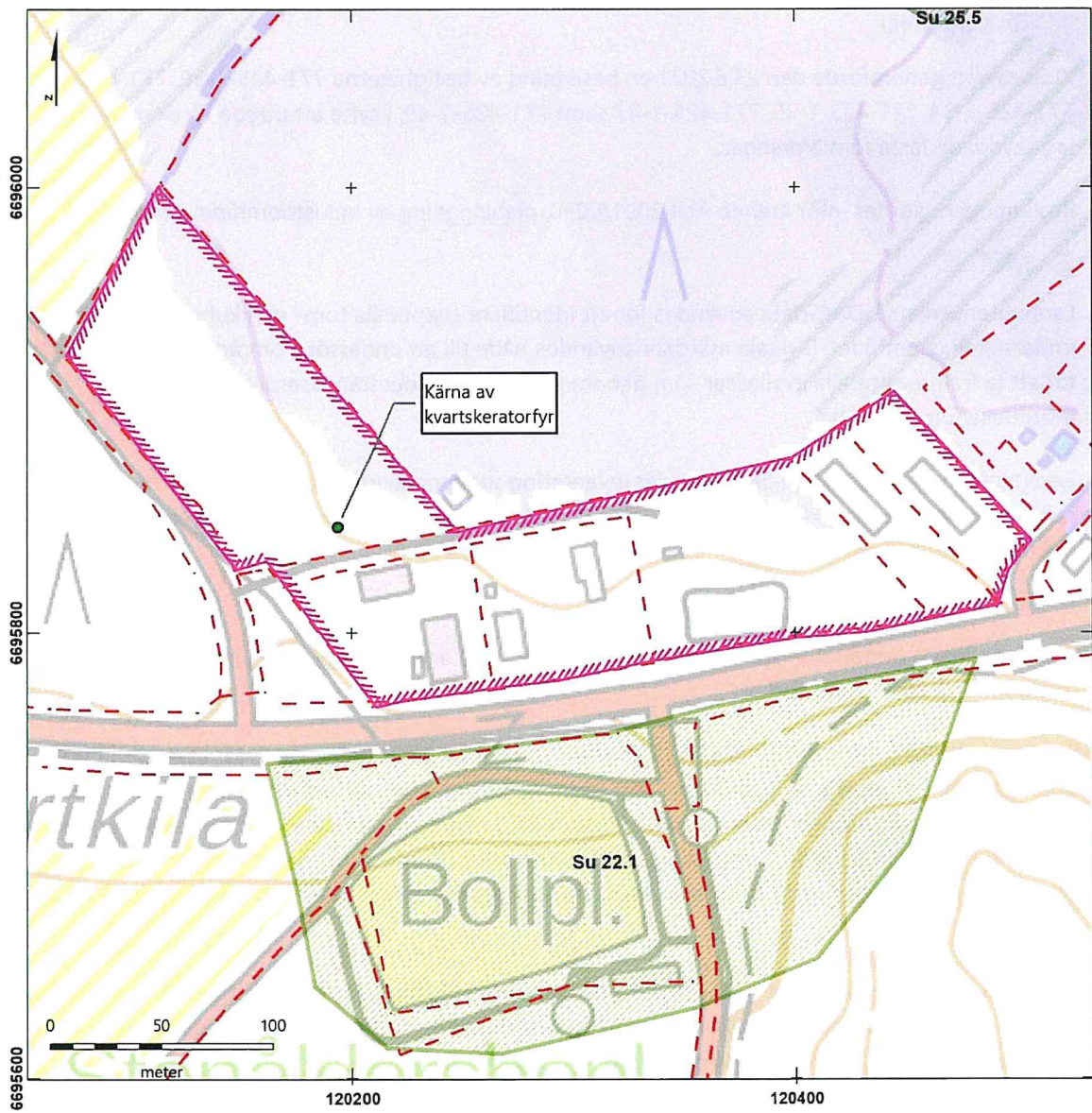
Fast fornlämning Su 22.1 har aldrig gränsbestämts. Det är mycket sannolikt att fornlämningen har fortsatt under landsväg 2 och även under Svensböle industriområde. Boplatsen har i så fall till dessa delar förstörts i samband anläggandet av dessa. En bedömning av stenålderns vattennivåer ger tillkänna att 30 meterskurvan, och därmed stenålderns strandlinje följer gränsen till fastighet 771-425-1-35, i närheten till där kärnan påträffades. Utan en arkeologisk utredning med hjälp av provrutor går det därför inte säkert att säga att det inte finns spår av förhistorisk aktivitet i de oskadade markpartierna.

Kastelholm 24.08.2021

Antikvarie

---

Daniel Anderberg



Figur 2. Det besiktigade området markerat med rosa linje. Fast fornlämning markerad med grön skraffering. Blå färg är projicerad på 30-meterskurvan. Skala 1: 3000.

## KÄLLFÖRTECKNING

### Litteratur:

Kokalj, Ž; Zakšek, K. and Oštir, K. 2011. Application of Sky-View Factor for the Visualization of Historic Landscape Features in Lidar-Derived Relief Models. *Antiquity* 85 (327): 263–273.

Zakšek, K.; Oštir, K. and Kokalj, Ž. 2011. Sky-View Factor as a Relief Visualization Technique. *Remote Sensing* 3: 398–415.

Bilaga 1. Förteckning över digitala foton

Filnamn	Rubrik/namn	Tagits ifrån	Fotograf	Anteckningar
A210824_01	Objekt 1	O	Daniel Anderberg	Översikt
A210824_02	Objekt 2	O	Daniel Anderberg	Detaljbild kärna av kvartskeratofyr