

Att möta våldsutsatta barn

14 juni 2019

Barns och ungas utsatthet - hur ser den ut?

Carolina Överlien, professor, Nasjonalt kunnskapssenter om vold og traumatisk stress (NKVTS), Oslo samt Institutionen för socialt arbete, Stockholm universitet




NORWEGIAN CENTRE FOR VIOLENCE
AND TRAUMATIC STRESS STUDIES

Barn och ungas utsatthet – hur ser den ut? Ur ett nordiskt perspektiv

Carolina Överlien, Forsker I/Professor, Forskningsleder barn og unge, vold og trauma, Nasjonalt kunnskapssenter om vold og traumatisk stress (NKVTS), Lektor, Institutionen för socialt arbete, Stockholms universitet


NKVTS.NO

Vad jag ska tala om

- Viktiga milstolpar – Anti agalagstiftning och Barnkonventionen
- Typologi och definitioner
- Omfång/prevalens (Sverige, Åland)
- Konsekvenser
- Resiliens (motståndskraft)
- Bikupa
- Fallet Christoffer



FN's konvention om barnets rättigheter (Barnkonventionen), art 19, 1989

- Ratificerades Sverige 1990
- Ratificerades Finland 1991
- Implementerad i svensk lagstiftning Jan 2020
- Implementerad i norsk lagstiftning 2003

Typologi

- Fysiskt våld mot barn
- Psykiskt/emotionellt våld mot barn (ink. att uppleva våld i hemmet)
- Sexuella övergrepp mot barn
- Fysisk omsorgssvikt
- Psykisk/emotionell omsorgssvikt

Överlien, C. (2012) Våld i hemmet – barns strategier.
Malmö: Gleerups

Fysiskt våld mot barn innebär att en vuxen person utsätter ett barn för kroppsskada, sjukdom, smärta eller försätter barnet i vanmakt eller annat liknande tillstånd. Den vuxne kan till exempel slå, sparka, nypa, knuffa, bränna och förgifta barnet. Detta kan ske med eller utan tillhyggen.

Överlien, C. (2012) Våld i hemmet – barns strategier. Malmö: Gleerups

Psykiskt/emotionellt våld mot barn innebär att en vuxen person systematiskt eller under en längre tid behandlar barnet på ett avsiktligt nedvärderande sätt genom beteenden, omdömen och/eller åsamkar barnet annat känslomässigt lidande. Barnet kan till exempel bli hånat, trakasserat, förnedrat och isolerat. Vid speciellt allvarliga fall kan även enstaka händelser definieras som psykiskt/emotionellt våld. En form av psykiskt/emotionellt våld är att som barn behöva uppleva våld i hemmet.

Överlien, C. (2012) Våld i hemmet – barns strategier. Malmö: Gleerups

Sexuella övergrepp mot barn innefattar alla sexuella handlingar en vuxen gör mot ett barn. Handlingen sker mot barnets vilja eller är en handling som barnet inte är utvecklings- eller åldersmässigt moget nog att förstå eller ge samtycke till. Det kan till exempel vara vaginala, orala eller anala samlag, onani på en vuxen person, och verbala sexuella anspelningar. En viktig aspekt av sexuella övergrepp är att de kränker barnets integritet.

Överlien, C. (2012) Våld i hemmet – barns strategier. Malmö: Gleerups

Barn som upplever våld i hemmet är alla de barn som ser, hör, hör om, och upplever konsekvenserna av det psykiska, fysiska, sexuella, materiella och finansiella våld som en av deras föräldrar/omsorgspersoner utsätter den andra för.

Överlien, C. (2012) Våld i hemmet – barns strategier. Malmö: Gleerups

Fysisk omsorgssvikt är när förälder eller annan omsorgsperson skadar eller äventyrar ett barns fysiska hälsa och utveckling genom att inte garantera barnet den fysiska omsorg han/hon är i behov av. Det kan till exempel vara att barnet inte får tillräckligt med mat, hjälp med sin hygien, läkarvård vid behov eller tillräckligt med sömn.

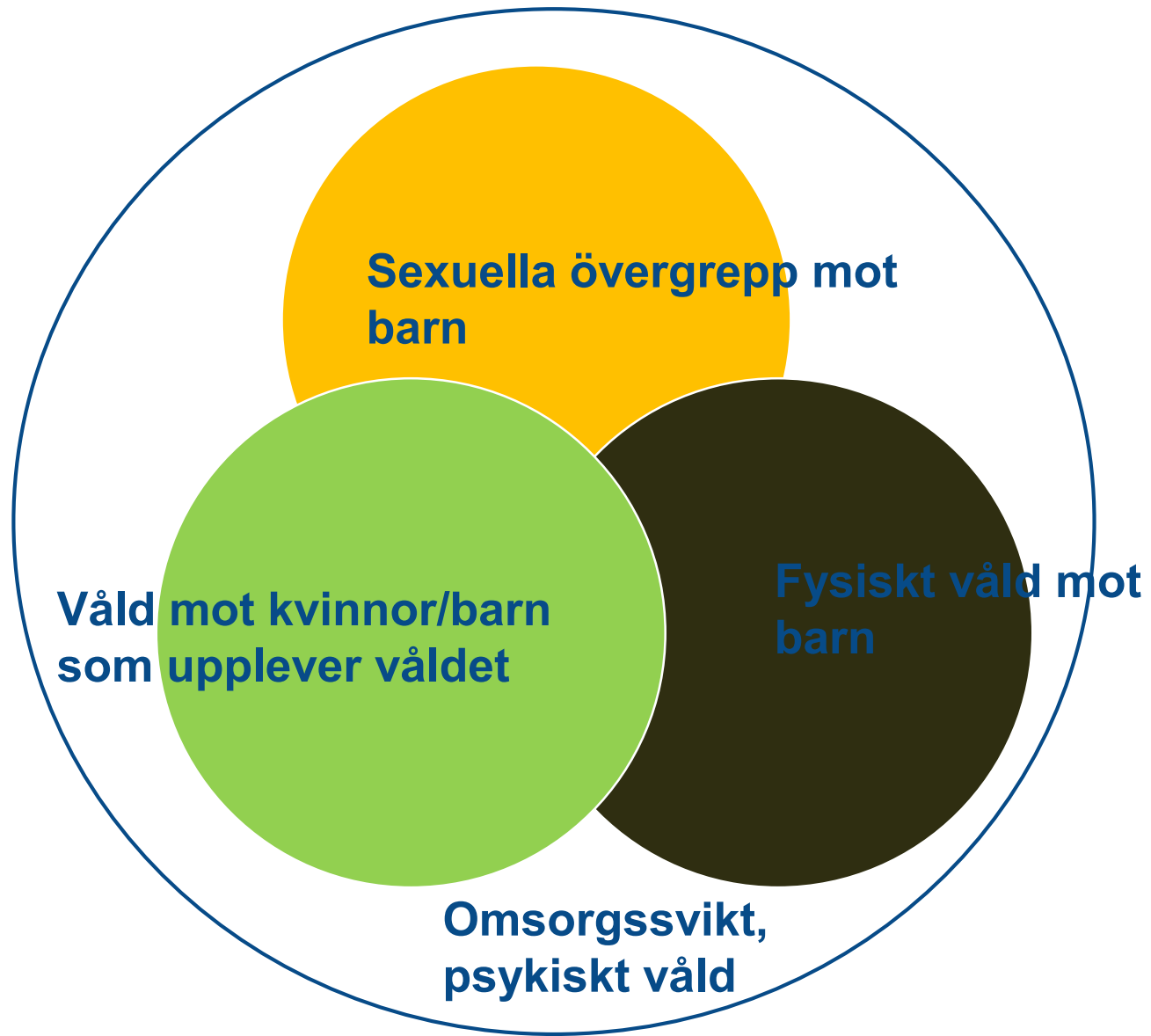
Till skillnad mot fysiskt och psykiskt/emotionellt våld och sexuella övergrepp, som är något en vuxen åsamkar eller utsätter ett barn för, så handlar fysisk omsorgssvikt om ett behov eller rättighet som den vuxne omsorgspersonen inte uppfyller eller *tar ifrån* barnet. Detta kan ske under en övergångsfas, såsom när omsorgspersonen upplever en kris, eller permanent, det vill säga under hela barnets uppväxt. Viktigt är också att omsorgen om ett barn ska vara *åldersadekvat*.

Överlien, C. (2012) Våld i hemmet – barns strategier. Malmö: Gleerups

Psykisk/emotionell omsorgssvikt är när en förälder eller annan omsorgsperson skadar eller äventyrar ett barns psykiska hälsa och utveckling genom att inte garantera barnet den psykiska omsorg han/hon är i behov av. Det kan till exempel vara att barnet inte får tillräcklig kärlek, stimulans, uppmärksamhet och vägledning.

Till skillnad mot fysiskt och psykiskt/emotionellt våld och sexuella övergrepp, som är något en vuxen åsamkar eller utsätter ett barn för, så handlar psykisk/emotionell omsorgssvikt om ett behov eller rättighet som den vuxne omsorgspersonen inte uppfyller eller *tar ifrån* barnet. Detta kan ske under en övergångsfas, såsom när omsorgspersonen upplever en kris, eller permanent, det vill säga under hela barnets uppväxt.

Överlien, C. (2012) Våld i hemmet – barns strategier. Malmö: Gleerups



Straffrättsligt skydd för barn som bevittnar brott mellan närstående samt mot uppmaning och annan psykisk påverkan att begå självmord (SOU 2019:32)

Utredningen har kommit fram till att det straffrättsliga skyddet för barn som bevittnar våld eller andra brottsliga handlingar behöverstärkas (s.18)

Utredningen föreslår att det införs en ny straffbestämmelse om barnfridsbrott i fjärde kapitlet brottsbalken. Den nya bestämmelsen innebär ett särskilt straffansvar för den som begår en brottslig gärning mot en närstående person och gärningen bevittnas av ett barn, om gärningen är ägnad att skada tryggheten eller tilliten hos barnet i förhållande till någon av dessa personer (s. 18)

Jernbro & Janson (2017) Våld mot barn (uppföljning 2000, 2006, 2011)

- 4 741 barn och unga i 142 grundskolor (åk 9) och gymnasieskolor (åk 2) i Sverige
- Livstidsprevalens
- 24 procent rapporterade att de någon gång utsatts för fysiskt våld, 11 procent att våldet var allvarligt.
- Totalt 16 procent av eleverna uppgav att de någon gång blivit psykiskt misshandlade av en vuxen.
- 14 procent av eleverna rapporterade att de upplevt våld mellan vuxna i familjen
- Drygt sex procent av eleverna rapporterade att de blivit försummade under sin uppväxt.

Riskgrupper

- (Flickor)
- Familjer med dålig ekonomi
- Ej sammanboende föräldrar
- Utlandsfödda elever
- Kronisk sjukdom, funktionshinder
- Barn som blir mobbade
- Elever i HVB eller familjehem
- (Identifierar sig varken som pojke eller flicka)

Nationellt centrum för kvinnofrid (NCK)

Våld och hälsa. En befolkningsundersökning om män och kvinnors våldsutsatthet samt kopplingen till hälsa (2014)

- Riksrepresentativt urval av 10 000 kvinnor och 10 000 män i åldern 18-74 år.
- 5 681 kvinnor och 4 654 män besvarade enkäten
- 14 procent av de vuxna kvinnorna och 4 procent av männen svarar att de utsatts för allvarligt sexuellt våld innan 18 års ålder
- 14 procent av kvinnorna och 17 procent av männen att de utsatts för upprepat fysiskt våld innan 18 års ålder.

Institutet för hälsa och välfärd – Hälsa i skolan (resultat Åland)

- 7% (åk 8,9) har utsatts för fysiskt våld det sista året (knuffat, ruskat om, luggat eller slagit) av föräldrar under senaste året
- 34% (åk 8,9) har utsatts för mentalt våld det sista året (surat, skällt, kastat föremål, hotat med att slå)
- 11% (åk 8,9) har utsatts för sexuellt våld det sista året (Beröring av intima områden på kroppen mot din vilja, Påtryckning eller tvång till samlag eller en annan form av sex, Erbjudande om pengar, en vara eller alkohol eller droger mot sex)
- 26% (åk 8,9, hela landet) hade behövt men ej fått hjälp från vuxna i skolan (lärare, hälsovårdare, läkare, psykolog, kurator) ang sexuellt ofredande eller våld

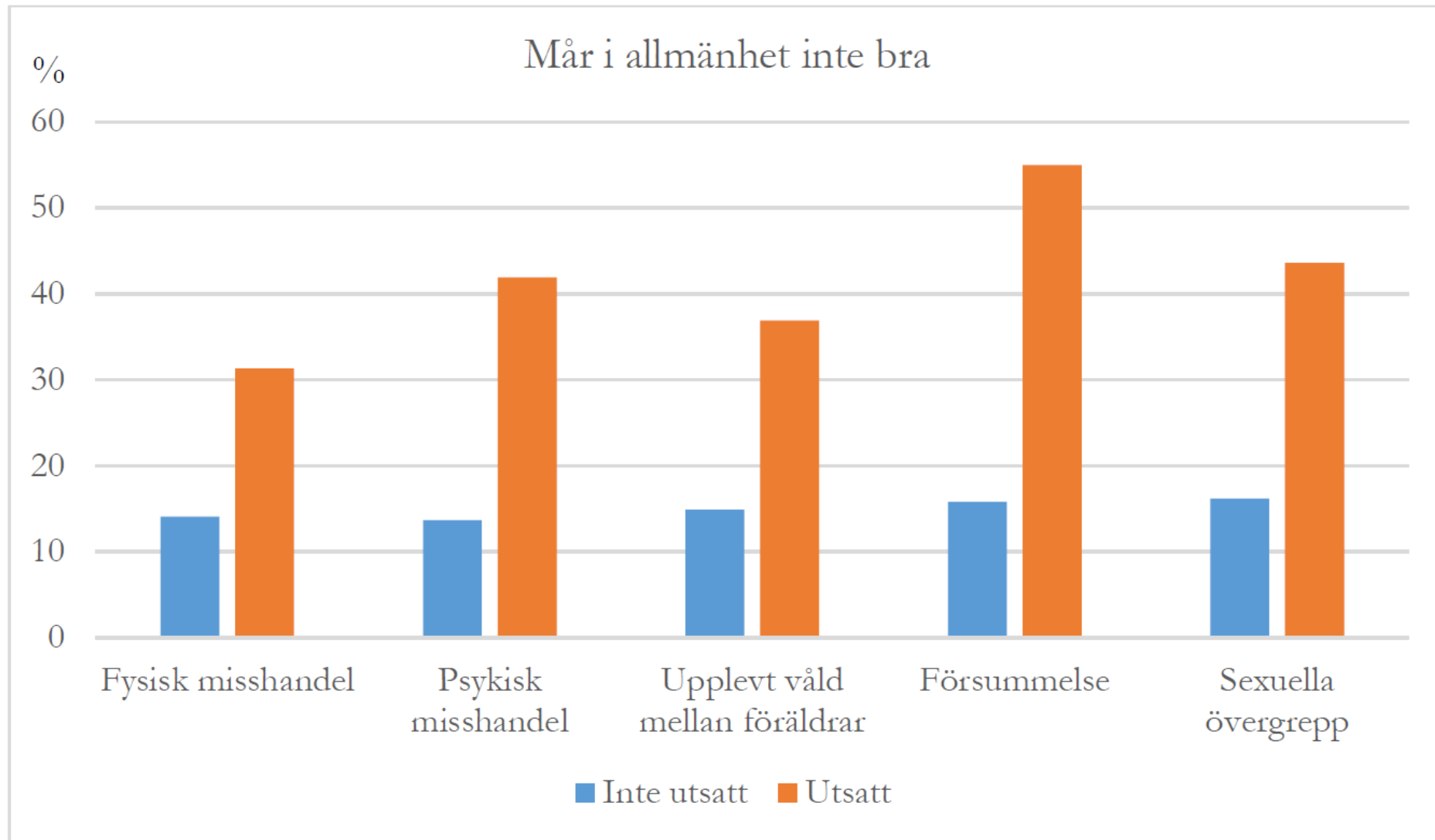
Våld i nära relationer på Åland

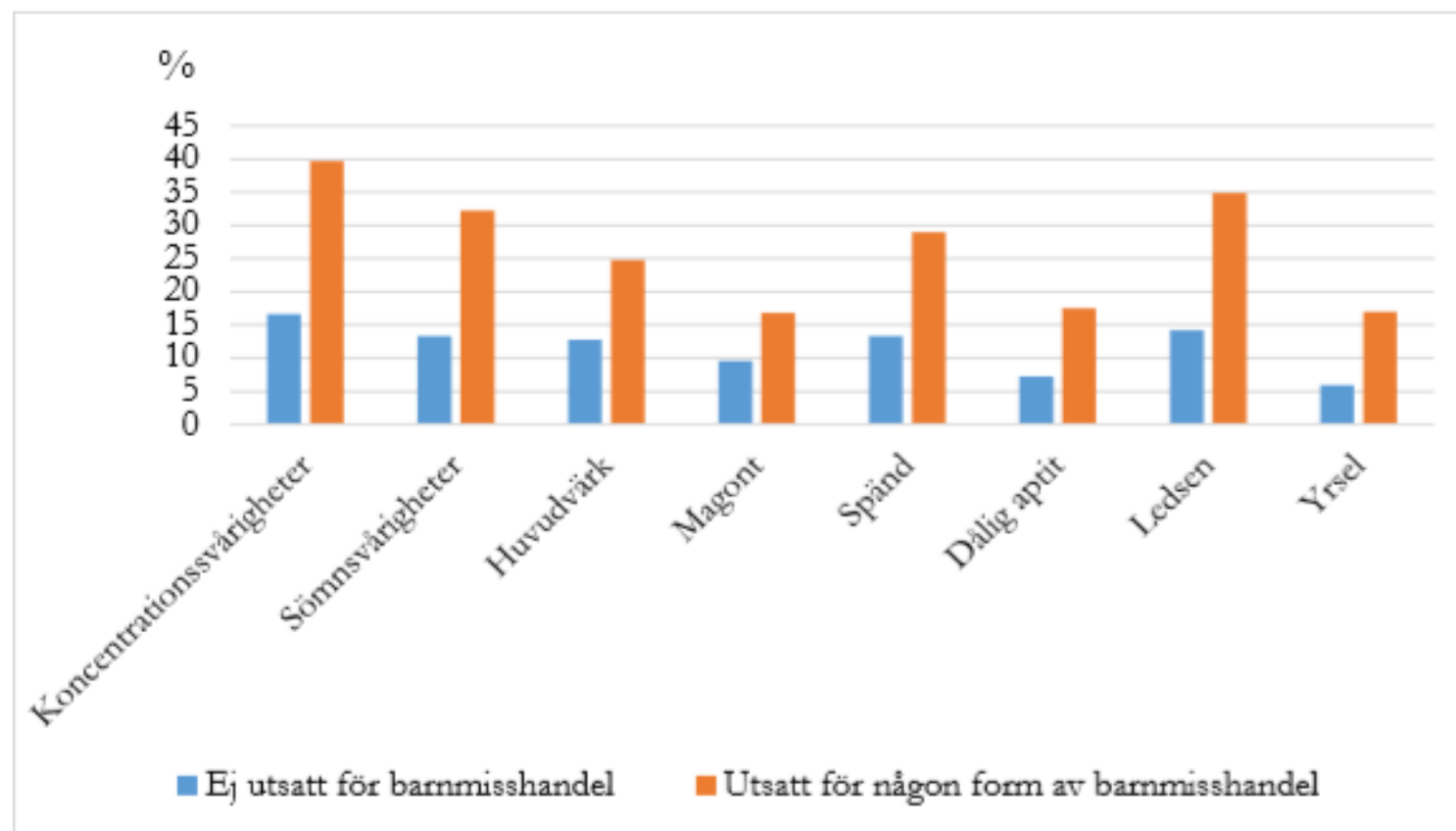
- Ålands landskapsregering genomförde våren 2017 en enkätundersökning gällande förekomst av våld i nära relationer
- Nästan 5% av svarande som rapporterar om utsatthet för våld, rapporterar att deras barn varit direkt utsatta. 20% väljer att inte svara.
- Den främsta riskfaktorn för utsatthet bland barnen, är om en vuxen i hemmet blivit utsatt

Det som inte dödar dig gör dig starkare?

Konsekvenser (själv rapporterade)

- Bland de elever som varit utsatta för någon form av barnmisshandel upplevde tre gånger fler sitt allmänna hälsotillstånd som mindre bra eller dåligt jämfört med de elever som inte varit utsatta.
- Det var tre gånger vanligare med självskadebeteende bland de elever som blivit utsatta för barnmisshandel jämfört med dem som inte varit utsatta.
- Drygt 13 procent av de elever som utsatts för barnmisshandel hade försökt att ta sitt liv i jämförelse med knappt två procent bland dem som inte hade utsatts.





Utredningens uppfattning är att den vanvård intervjupersonerna utsattes för, då samhället bar ansvaret för dem, i hög grad begränsade möjligheterna till en framtida livskvalitet. Det finns i materialet därför anledning att reflektera över att så många, trots den vanvård och de svek man utsattes för, ändå har klarat av ett vuxenliv med olika mått av framgång.

SOU 2011:61, s. 28

För några har placeringarna gett upphov till en stark livsvilja, överlevnadsförmåga och en inre kraft. Samtidigt har andra berättat att det lett till ett livslångt lidande, missbruk, en bristande självkänsla

SOU 2011:61, s. 29

Resiliens – en ekologisk modell

- Individuella faktorer; biologisk styrka, lugnt temperament
- Relationella faktorer; god relation med föräldrar, goda kamratrelationer, socialt stöd
- Samhälleliga faktorer; trygg livsmiljö, lite kriminalitet, plats för lek, fungerande skolgång

Unger (2011)

Barns resiliens minskar för varje potentiellt traumatiserande upplevelse (Jaffee et al., 2007)

- Förebyggning
- Tidig intervention

Bikupa

Hur kan jag, i min roll, bäst möjligt bidra till barn och ungas resiliens?

Christoffer Kihle Gjerstad



Dog 2 februari, 2005, 8 år gammal

Styvfader dömt för dråp, 8 år

Biologisk mor dömd för passiv medverkan till dråp, 1,5 år + frångången vårdnaden av två småsyskon

Dog av 17 cm långt brott på kraniet. Kroppen full av svullnader, blåmärken, (gamla) benbrott etc.

ADHD, tog ritalin, hade assistent i skolan

Nationell symbol på systemsvikt

- **Sjukhuset** – inlagd två gånger, ingen misstanke om barnmisshandel, blev behandlad som 'överdospatient' med självskadebeteende efter att föräldrar uppger att C. tagit för många tabletter och har självskadebeteende. Tidigare skador och brott undersöks inte utifrån ev. misshandel.
- **Skola och förskola** – första gången frågan om ev. barnmisshandel kommer upp som resulterar i att något görs är efter oro från 'fritids' dagen innan C dör. Hans mor blir inkallad, nekar misshandel. Skolan avvaktar ett planerat återbesök hos BUP dagen efter, ang. självskadebeteende. Hans assistent hade ett flertal gånger talat med rektor, kontaktlärare och ledare för fritidsverksamheten om sin oro.

Rektor

- 'Ändå sen jag började som rektor har jag skrivit ned allt som kunde vara viktigt i ett protokoll. Jag har inte skrivit något om Christoffer eller något bekymmersamt om honom innan den 1 februari 2005'

Nationell symbol på systemsvikt

- **Ambulansförarna, SOS-operatören och polisen** som var först på plats drog slutsatsen att C tagit sitt eget liv (föräldrarna uppgav detta). Därför säkrades inte hemmet för bevis.
- **Rättsväsendet:** Polisens utredning hade en rad olika brister, ärenden blev nedlagt av 'stadsadvokaten' ett flertal gånger.
- **Barn- och ungdomspsykiatri:** Har gjort utredning och gett diagnos ADHD. Har mött C. ett fåtal gånger, möter i huvudsak mor och styvfar. Dosen ökas utan att de möter C.

Nationell symbol på systemsvikt

- Mor
- Mormor & morfar
- Biologisk far
- Vänners föräldrar
- Andra vuxna i lokalsamhället

Socialtjänsten/barnevernet?

- Fick aldrig någon anmälan
- Är beroende av att andra aktörer anmäler. Kräver tillit i lokalsamhället (från skola, kvinnojourer etc. och individer) och gott samarbete med (för barnen) viktiga aktörer.

Du ser det inte förrän du tror det

www.menti.com kod 59 22 47

[menti](https://www.menti.com)