



EUROPEISKA UNIONEN

Europeiska jordbruksfonden för landsbygdsutveckling
Europa investerar i landsbygdsområden

Stöd för miljö- och klimatvänligt jordbruk

Stöd för ekologisk produktion

Stöd till områden med naturliga begränsningar (kompensationsersättning)

under programperioden 2014- 2020

Ålands landskapsregering

Europeiska jordbruksfonden för landsbygdsutveckling

INLEDNING	4
ALLMÄNNA VILLKOR FÖR ERHÅLLANDE AV ERSÄTTNING.....	5
Tvårvillkor	5
Minimikrav för användning av gödselmedel och växtskyddsmedel.....	5
Krav på att bevara jordbruksmark.....	5
MILJÖERSÄTTNING.....	6
Målsättning.....	6
Bakgrund.....	6
Behov	7
Miljöersättningens struktur	8
Stödberättigad areal	9
Beskrivning av insatserna.....	10
01 Balanserad användning av näringsämnen	10
02 Reducerad höstbearbetning	14
03 Förbättrad användning av stallgödsel.....	15
04 Mekanisk ogräsbekämpning i potatisodling	17
05 Användning av täckmaterial för trädgårdsväxter	19
06 Alternativa bekämpningsmetoder i trädgårdsodling.....	21
07 Odling av markförbättrande växter	23
08 Odling av dragväxter för bin	25
09 Anläggning av skyddszoner.....	27
10 Ängsvall.....	29
11 Skötsel av naturbeten med höga naturvärden	30
12 Riktade insatser på naturbeten	33
13 Skötsel av kulturmark	35
14 Uppfödning av ursprungsraser	37
STÖD TILL EKOLOGISK PRODUKTION.....	39
Målsättning.....	39
Bakgrund.....	39
Åtgärdens struktur	39
Stödberättigad areal	40
Stödberättigade djur	40
Stödmottagare	40
Åtagandeperiodens längd	40
Villkor för stödberättigande	41
Minimikrav för användning av gödselmedel	41
01 Övergång till ekologisk produktion	41
02 Ekologisk produktion	43
Beräkning av stödbeloppen.....	44
STÖD TILL OMRÅDEN MED NATURLIGA ELLER ANDRA SÄRSKILDA BEGRÄNSNINGAR (KOMPENSATIONERSÄTTNING).....	46
Målsättning.....	46
Bakgrund.....	46
Villkor för stödberättigande	47
Stödbelopp.....	47

INLEDNING

Stödet för miljö- och klimatvänligt jordbruk (miljöersättning), stödet för ekologisk produktion och stödet till områden med naturliga begränsningar (kompensationsersättning) ingår i Programmet för landsbygdens utveckling 2014-2020.

Programmet omfattar åtta åtgärder med ett antal underåtgärder. Programmet omfattar totalt en budget uppgående till 57,9 miljoner euro varav EU finansierar 20,7 miljoner euro. Programmet fokuserar på produktivitet och hållbarhet genom åtgärderna som riktas mot utvecklande av konkurrenskraften, förbättrande av miljön och utveckling av landsbygden. Programmet har utarbetats i samarbete med näringen i tre olika arbetsgrupper under överinseende av en strategigrupp. Programmets strategi har utarbetats utifrån en analys av de behov som konstaterats för Åland och särskilt den åländska landsbygden. Under processen för utarbetandet av programmet har programförslaget varit på remisshörande två gånger till intresseorganisationer, experter och allmänheten.

Ersättningen för miljö- och klimatvänligt jordbruk (miljöersättning), stödet för ekologisk produktion och kompensationsersättningen bidrar till unionens strategi för smart och hållbar tillväxt för alla genom att främja anpassning, riskförebyggande, riskhantering i samband med klimatförändringar och genom att bevara och skydda miljön och främja ett effektivt resursutnyttjande.

I denna broschyr finns information om de tre arealbaserade åtgärderna. Texten är hämtad ur landsbygdsutvecklingsprogrammet som landskapsregeringen har överlämnat till europeiska kommissionen den 23 januari 2015.

De juridiskt bindande nationella föreskrifterna som utgör grunden för beviljande av ersättning fastställs utgående från innehållet i programmet.

ALLMÄNNA VILLKOR FÖR ERHÅLLANDE AV ERSÄTTNING

Tvärvillkor

För att erhålla miljöersättning, stöd för ekologisk produktion och kompensationsersättning ska stödmottagaren uppfylla bestämmelserna i tvärvillkoren.

Tvärvillkoren består av **föreskrivna verksamhetskrav (SMR)** och **normer för god jordbrukshävd och goda miljöförhållanden**. Normerna för god jordbrukshävd och goda miljöförhållanden fastställs genom skilda nationella bestämmelser i statsrådets förordning (FFS 4/2015) om krav på god jordbrukshävd och goda miljöförhållanden enligt tvärvillkor. De föreskrivna verksamhetskraven består av den nationella lagstiftningen som stiftats på basen av de angivna artiklarna i de berörda direktiven. Information om tvärvillkoren finns i separata broschyrer.

Minimikrav för användning av gödselmedel och växtskyddsmedel

För att erhålla miljöersättning och stöd för ekologisk produktion ska stödmottagaren uppfylla minimikrav för användning av gödselmedel och växtskyddsmedel. Kompensationsersättningen berörs inte av dessa minimikrav.

Miljöersättningen och stödet för ekologisk produktion har skilda minimikrav för användning av gödselmedel. Dessa minimikrav beskrivs under respektive avsnitt.

Minimikrav för användning av bekämpningsmedel innebär att den utrustning som används för spridning av växtskyddsmedel i yrkesmässig användning ska kontrolleras minst en gång före den 26 november 2016. Fram till år 2020 ska kontrollerna göras minst vart femte år och därefter minst vart tredje år. Ny utrustning ska kontrolleras minst en gång inom fem år efter att utrustningen anskaffats. Därefter får endast utrustning som kontrollerats och godkänts enligt ovanstående användas yrkesmässigt. Bärbar utrustning eller ryggburna sprutor kan befrias från kontrollerna.

Personer som yrkesmässigt använder bekämpningsmedel ska känna till eventuella risker som användningen av bekämpningsmedel innebär för människans hälsa och miljön. Informationen kan skaffas antingen genom utbildning eller på annat sätt. En examen ingår i utbildningen och gäller under en viss tid (fem år).

Krav på att bevara jordbruksmark

En stödmottagare som erhåller miljöersättning, stöd för ekologisk produktion eller kompensationsersättning ska bevara jordbruksmark i ett sådant skick att den lämpar sig för bete eller odling utan några särskilda förberedande åtgärder utöver sedvanliga jordbruksmetoder och jordbruksmaskiner. Kraven att bevara jordbruksmark fastställs i Statsrådets förordning om basstöd, förgröningsstöd och stöd till unga odlare (FFS xx/2015).

MILJÖERSÄTTNING

Åtgärden motsvarar det som tidigare har kallats för *miljöstöd*.

I landsbygdsutvecklingsprogrammet 2014-2020 används benämningen *miljöersättning*. Miljöersättningen ska kompensera stödmottagarna för alla eller delar av de merkostnader och inkomstbortfall som de gjorda åtagandena ger upphov till.

Målsättning

Miljöersättningens primära syfte är att förhindra miljöbelastningen från jordbruket och bevara den biologiska mångfalden i jordbrukslandskapet. Insatserna som genomförs bidrar också till att minska jordbrukets utsläpp av växthusgaser och ammoniak samt främja kolbindningen inom jordbruket. Ett optimalt genomförande av insatserna förväntas leda till att stödmottagarna i en större omfattning tar i bruk ny teknik. Åtgärden har således även en betydande inverkan på landsbygdsutvecklingsprogrammets tvärgående målen miljö, begränsning av och anpassning till klimatförändringar samt innovation.

Målsättningen är att det omfattande miljöarbetet som pågått på de åländska jordbruken ska kunna fortgå även under den kommande programperioden. Åtgärden omfattar därför till största delen sådana insatser som funnits redan under tidigare programperioder och som genomförts i en varierande omfattning. Utan en fortsatt ersättning riskerar användningen av gödselmedel och bekämpningsmedel öka efter som det finns ett uttalat behov av att utveckla näringens effektivitet och konkurrenskraft. Det finns också en risk att naturbeten används i en allt mindre omfattning efter som djurhållning på naturbeten är förhållandevis arbetskrävande.

Bakgrund

Det finns fortfarande många sådana värdefulla livsmiljöer i jordbruksmiljön som har bevarat sin karaktär men man kan dock börja se att förändringar i jordbrukets struktur och metoder redan har börjat påverkat landskapsbilden och den biologiska mångfalden negativt bl.a. genom igenväxta områden.

Igenväxningen av kulturlandskapet är ett allvarligt naturvårdsproblem eftersom ängar och naturbeten skapar en mängd biotoper för bl.a. växter, svampar och djur. Den leder också till en mera sluten landskapsbild. Igenväxningen beror dels på att betningen kan ha upphört helt på de gårdar som har slutat med djurproduktionen men också på att betestrycket är generellt för lågt fram för allt på de frodiga betena. Dessutom kan den pressade ekonomiska situationen som många jordbrukare befinner sig i i dagens läge leda till ett minskat miljöengagemang och till ett minskat intresse att värna om olika biotoper. I takt med att gårdarna blir större finns det allt mindre tid för att genomföra mera krävande miljöinsatser på biotoper som finns utanför den brukade arealen så som på naturbeten, ängar och andra ur naturvårdssynpunkt värdefulla områden.

Det har under en längre tid skett en eutrofiering av sjöar och vattnet i den åländska skärgården, delvis på grund av näringsutsläpp från jordbruket. Lösliga näringsämnen utgör jämte erosionen den största orsaken till urlakning av näringsämnen. Man konstaterar även att fosforhalten i åkermarken är fortfarande generellt hög vilket i kombination med de låga pH-värden innebär en risk för näringsläckage från jordbruket. Dessutom ses näringsbelastningen från stallgödsel som ett växande problem på grund av att husdjursproduktionen har koncentrerats till allt större enheter. Stallgödselets höga fosforinnehåll förorsakar även problem på gårdsnivå på grund av att en del av åkermarken har så höga fosforvärden att endast små mängder eller ingen stallgödsel alls kan spridas på den. De höga fosforhalten i både stallgödselet och i åkermarken gör därmed att det krävs stora spridningsarealer och gårdens egen åkermark räcker inte alltid till för en optimal spridning. Detta kan leda till att fosforhalten i åkermarken förhöjs ytterligare med ett ökat näringsläckage som följd.

Man kan börja se en försämring av markens produktionsförmåga som främst beror på den försämrade markstrukturen och den sjunkande halten av organisk substans i åkerjorden. Trots att det åländska jordbruket generellt omfattar ett varierande inslag av olika odlingsgrödor har utvecklingen på en del enskilda gårdar av ekonomiska orsaker gått till en allt ensidigare odling med sämre växtföljder vilka i kombination leder till en försämrad markstruktur och utarmning av marken. Markstrukturen har försämrats också till följd av den begränsade tillgången på åkermark som lett till att man av ekonomiska orsaker har blivit tvungen att ha ett kortare växtföljdsomlopp och samma gröda odlas med allt kortare intervaller. Dessutom bedrivs husdjursproduktion på allt färre gårdar varför allt mindre areal tillförs stallgödsel vilken har en positiv inverkan på markstrukturen.

Behov

Utgående från ovan beskrivna nuläget har man konstaterat att det finns behov av att återställa och bevara biologiska mångfald samt att förbättra vattenförvaltningen och markskötseln och att åtgärder behöver vidtas för att situationen inte ska förvärras och även kunna förbättras.

För att återställa och bevara biologisk mångfald behöver

- naturbetena bevaras
- mångfalden i jordbrukslandskapet ökas
- specifika och kulturellt värdefulla genetiska resurser tas tillvara

För att förbättra vattenförvaltningen behöver

- näringsläckaget (N och P) från jordbruket minskas
- fosforhalten i åkermarken sänkas
- erosionen och urlakningen av näringsämnen från åkermarken minskas
- hanteringen av stallgödselet på djurgårdarna förbättras
- samarbete kring gödselhantering mellan djur- och växtodlingsgårdar ökas

För att förbättra markskötseln behöver

- markens produktionsförmåga höjas
- markstrukturen bli bättre
- vattenhushållningen i marken förbättras

Miljöersättningen är utformad så att alla de ovan nämnda behov täcks in. Åtgärden har därför en bred geografisk omfattning och det finns insatser riktade till alla produktionsgrenar.

Den biologisk mångfald återställs och bevaras genom följande insatser

- Riktade insatser på naturbeten
- Skötsel av naturbeten med höga naturvärden
- Skötsel av kulturmark
- Odling av dragväxter för bin
- Odling av ängsvall
- Användning av alternativa bekämpningsmetoder i trädgårdsodling
- Användning av täckmaterial för trädgårdsväxter
- Mekanisk ogräsbekämpning i potatis
- Bevarande av ursprungsraser

Vattenförvaltningen förbättras genom följande insatser:

- Balanserad användning av näringsämnen
- Reducerad höstbearbetning
- Förbättrad användning av stallgödsel
- Anläggning av skyddszon

Markskötseln förbättras genom följande insats:

- Odling av markförbättrande växter

Miljöersättningens struktur

Miljöersättningen har en annan struktur än miljöstödet har haft under tidigare programperioden och är inte längre indelad i basstöd och specialstöd. Miljöersättningen består av sju olika åtaganden som är

- Balanserad användning av näringsämnen
- Skötsel av naturbeten med höga naturvärden
- Skötsel av kulturmark
- Anläggning av skyddszoner
- Ängsvall
- Riktade insatser på naturbeten
- Uppfödning av ursprungsraser

Ett åtagande motsvarar det som har kallats för avtal och förbindelser under tidigare programperioder. Balanserad användning av näringsämnen motsvarar miljöstödet basstöd medan de övriga åtagandena motsvarar miljöstödet specialstöd.

En jordbrukare som vill erhålla miljöersättning ska gå in i ett åtagande. Åtagandeperiodens längd är inledningsvis 5 år. Efter det kan åtagandet förlängas med ett år i taget till slutet av programperioden år 2020.

Ett jordbruksföretag kan omfattas av ett eller flera åtaganden med åtagandena kan inte kombineras med varandra på samma areal. För att ingå åtaganden på naturbeten krävs inte längre att åkermarken omfattas av miljöersättningen, d.v.s. av balanserad användning av näringsämnen.

Till ett åtagande om balanserad användning av näringsämnen kan väljas **frivilliga komplement** (frivilliga åtgärder) utgående från produktionsinriktningen och produktionsförhållandena på den egna gården. Insatserna som hör till de frivilliga komplementen är:

- Reducerad höstbearbetning
- Förbättrad användning av stallgödsel
- Mekanisk ogräsbekämpning i potatisodling
- Odling av markförbättrande växter
- Odling av dragväxter för bin
- Användning av täckmaterial för trädgårdsväxter och potatisodling
- Alternativa bekämpningsmetoder i trädgårdsodling

De frivilliga komplementen ska väljas i samband med att åtagandet om balanserad användning av näringsämnen ingås och villkoren ska efter det följas till åtagandeperiodens slut¹. De frivilliga komplementen kan inte, förutom vid fall av Force Majeure, frånträdas under åtagandeperioden utan att den ersättning som redan har beviljats återkrävs.

Möjliga kombinationer av insatserna som genomförs på åkermark visas i bilaga 1. Kombinationer som överskrider stödtaken² är dock inte möjliga.

Stödberättigad areal

Miljöersättning kan beviljas för sådan jordbruksareal som avses i artikel 4.1 e i förordning EG nr 1307/2013. I denna areal ingår åkermark, permanent gräsmark/permanent betesmark och permanenta grödor. Därutöver kan stöd beviljas jordbruksmark som används som naturbeten och som inte uppfyller villkoren för permanent gräsmark.

I landsbygdsutvecklingsprogrammet indelas jordbruksarealen i åkermark och naturbeten enligt den vedertagna nationella indelningen. Begreppet åkermark omfattar åkermark och permanenta grödor medan begreppet naturbeten omfattar permanent gräsmark/permanent beten och övriga naturbeten.

Miljöersättning beviljas dock inte för sådan åkerareal som erhåller ersättning för ekologisk produktion.

¹ Observera att det i samband med att **produktionsinriktningen på gården ändras** inte längre är möjligt att frånträda de frivilliga insatserna utan att den ersättning som redan har beviljats återkrävs. Till exempel om åtagandet omgäddar förbättrad användning av stallgödsel och husdjursproduktionen på gården upphör under åtagandeperioden kommer den ersättning som beviljats för förbättrad användning av stallgödsel att återkrävas.

² Stödtak: ettåriga grödor 600 euro/ha, specialiserade fleråriga grödor (trädgårdsväxter) 900 euro/ha, annan markanvändning 450 euro/ha

Beskrivning av insatserna

01 Balanserad användning av näringsämnen

Beskrivning av insatsen

Insatsen utgör basen i miljöersättningen och är en förutsättning för att stödmottagaren ska kunna åta sig att genomföra skiftesvisa frivilliga komplement på sin gårdsbruksenhet.

Målsättningen är att med hjälp av odlingsplanering, anteckningar och bedömningar av olika omständigheter i odlingsförhållandena skapa ett flerårigt planerings-, antecknings- och uppföljningssystem av gårdsbruksenhetens miljövårdsåtgärder och ett grundmaterial med hjälp av vilket olika miljö- och vattenvårdsinsatser effektivt kan riktas till rätta platser. Markkarteringen, de skiftesvisa anteckningarna och åkermarkens kvalitetstest bildar en kunskapsbas för tillämpningen av effektiva vattenvårdsinsatser på de enskilda gårdarna.

För användning av kväve- och fosforgödselmedel finns ett särskilt minimikrav. Dessa minimikrav visas i bilaga 2. Målsättningen med minimikravet är att fortsätta och förstärka det förfarande som tillämpats under föregående programperioder och med vars hjälp användningen av höga gödselgivor har kunna minskas och näringsbalanserna sänkas.

Miljöplanerings- och uppföljningssystemet tillsammans med minimikravet för användning av kväve- och fosforgödselmedel ska bidra till ett minskat näringsläckaget från jordbruket och sänka fosforhalterna i åkermarken genom att åstadkomma en gödslings som utgår ifrån åkerskiftets egenskaper, den odlade växten och miljön och att skapa ett flerårigt system för uppföljning av användning och utnyttjande av näringsämnen både årsvis men också på längre sikt.

Odlarens ska bättre kunna identifiera de sätt med vilka man på den egna gården kan förbättra användningen av näringsämnen och beakta de gårds- och skiftesvisa egenskaper som kan inverka på miljön.

Insatsen bidrar i första hand till att förbättra vattenförvaltningen. En preciserad och balanserad användning av näringsämnen reducerar läckaget av både fosfor och kväve till yt- och grundvatten samtidigt som de höga fosforhalterna i åkermarken sjunker. Insatsen bidrar dessutom till att minska jordbrukets utsläpp av dikväveoxid i luften genom att kvävegödslingen sker utgående från marken mullhalt.

Villkoren i åtagandet är i huvudsak relaterade till växtproduktion och kan genomföras på alla typer av gårdar oberoende av gårdens produktionsinriktning och odlad gröda.

Därutöver kan åtagandet förstärkas med frivilliga komplement som väljs utgående från produktionsförhållandena på de enskilda gårdarna. De frivilliga komplementen är anpassade till olika produktionsinriktningar och – förutsättningar och är riktade till enskilda skiften enligt den odlade grödan.

Gårdarna delas in i **husdjursgårdar och växtodlingsgårdar** på grund av att förutsättningar att genomföra insatsen är olika på växtodlingsgårdar och husdjursgårdar. Vissa av de frivilliga komplementen kan väljas enbart på husdjursgårdar.

Med hjälp av flerårigt grundmaterial som upprätthålls av jordbrukaren kan man i samband med den gårdsvisa rådgivningen bedöma behoven av miljöinsatserna på gården och effektivera genomförandet av dem.

Genom informationsåtgärder och rådgivningstjänster uppmuntras stödmottagarna att komplettera sitt åtagande med lämpliga frivilliga komplement och en rådgivare kan hjälpa stödmottagaren att hitta de mest lämpliga och effektiva komplementen för sin gård. Denna till gården anpassade helhet ska på ett integrerat sätt minimera de negativa effekterna av gårdens verksamhet på luft, mark, vatten, natur, biologisk mångfald och klimatförändringar.

Insatsen genomförs uteslutande på åkermark. Med åkermark avses åker, areal med permanenta grödor och permanent gräsmark som har åker som markanvändningsslag. Insatsen kan inte genomföras på mark som omfattas av ett åtagande om ekologisk produktion.

Stödmottagare

Ersättningen beviljas till jordbrukare som uppfyller kriterierna för en aktiv jordbrukare som avses i artikel 9 i Europaparlamentets och rådets förordning (EU) nr 1307/2013.

Villkor för stödberättigande

Stödmottagaren ska under hela åtagandeperioden oavbrutet odla minst 3 hektar åkermark eller odla trädgårdsväxter på minst 0,5 hektar.

Åtagandet ska ingå för gårdsbruksenhetens all åkermark för hela åtagandeperioden fränsett den mark som ingår i ett åtagande om ängsvall, i ett åtagande om anläggning av skyddszon eller i ett åtagande om ekologisk produktion.

På en husdjursgård ska det finnas minst 0,35 djurenheter(de) per hektar åkermark. Koefficienterna som används för omvandling av djur till djurenheter visas i bilaga 3.

Stödmottagarens åtagande

Stödmottagaren ska årligen före odlingsperioden inleds upprätta en **skriftlig odlingsplan**. Odlingsplanen kan revideras i samband med sådd eller plantering.

Gårdsbruksenhetens samtliga odlade åkrar ska markkarteras. **Markkarteringen ska utföras med minst 5 års intervaller** och markkarteringsresultatet ska utgöra grunden för gödslingen.

Stödmottagaren ska göra en **kvalitetstest av åkermarken** före slutet av det tredje åtagandeåret genom att fylla i ett bedömningsformulär. Kvalitetstestet ska användas som hjälp vid bedömningen av markens biologiska och fysikaliska egenskaper. Testet ska hjälpa stödmottagaren att fästa uppmärksamhet i de centrala miljöfaktorerna och därmed bidra till att förbättra markens produktionsförmåga.

De årliga odlingshändelserna så som använda gödselmedel och - nivåer samt erhållna skördemängder ska dokumenteras i **skiftesvisa anteckningar**. Skiftets basuppgifter omfattar relativt bestående uppgifter om bl.a skiftets läge och förhållanden så som markkarteringsresultat, jordart, dränering och kalkning. Basuppgifterna kan bevaras som separata dokument eller antecknas i skifteskorten varvid skiftets alla uppgifter finns samlade i ett dokument.

Om basskiftet angränsar till ett vattendrag ska det på åkern mot vattendraget lämnas en i medeltal **minst tre meter bred skyddsremsa**. Skyddsremsan ska vara bevuxen med flerårig vall-, hö- eller ängsväxtlighet. Skyddsremsan får inte bearbetas, gödglas eller behandlas med kemiska bekämpningsmedel. Det är tillåtet att förstöra och förnya växtligheten vid extremt svår förekomst av ogräs. Uppgifter om de åtgärder som utförs på skyddsremsan ska antecknas i de skiftesvisa anteckningarna. Det är tillåtet att bärga skörd från skyddsremsan och den kan också skötas genom betning.

Minimikrav för användning av kväve och fosfor

För användning av **kväve- och fosforgödselmedel** finns ett särskilt minimikrav som innebär att högst de mängder kväve och fosfor som visas i bilaga 2 får användas per hektar.

Stödbelopp

Stödet är ett arealbaserat stöd som beviljas årligen till ett fast stödbelopp per stödberättigad hektar.

Ersättningsbeloppet är differentierat enligt gårdstyp och odlad gröda. Ersättningsbeloppet är

- 79 euro/ha på husdjursgårdar
- 54 euro/ha på växtodlingsgårdar
- 191 euro/ha för trädgårdsväxter (oberoende av gårdstyp)

Stödberättigad areal

Ersättningen beviljas endast för sådan åkermark som odlas med åker- eller trädgårdsgrödor. Ersättning beviljas inte för icke odlad åker som sköts (trädor och naturvårdsåkrar), tillfälligt icke odlade områden, icke odlade områden, skyddszonsvallar, trädgårdsland samt energigrödor och andra vedartade växter.

Kostnader som ersätts

Ersättningen ska täcka helt de kostnader som stödmottagaren har för att genomföra insatsen.

Kostnader som ersätts föranleds av uppgörande av den årliga odlingsplanen, upprätthållande av skiftesvisa anteckningar, av markkartering av åkermarken och av utförande av markens kvalitetstest. Kostnaderna för markkartering består av en arbetstidskostnad för provtagning på fältet och av en kostnad för analysering vid laboratoriet. Kostnader orsakas också av anskaffning av ett odlingsplaneringsprogram som behövs för att kunna kalkylera de högsta tillåtna mängderna kväve och fosfor som får användas enligt minimikravet. I denna kostnad ingår anskaffningskostnaden och avskrivning av anskaffningspriset fördelat på 5 år, anskaffningsutgiftens ränta samt underhållskostnader. Kostna-

derna för uppgörande av odlingsplanen och för utförande av markens kvalitetstest består av stödmottagarens arbetstidskostnad

På husdjursgårdarna uppstår kostnader som förorsakas av att en högre utnyttjandeprocent tas i bruk för fosfor i stallgödsel och av att gränserna för fosforgödsling har sänkts. På en husdjursgård uppstår också kostnader för en stallgödselanalys, denna består av en analyskostnad vid laboratoriet och av odlarens arbetstidskostnader för provtagning.

Kostnader uppstår vidare av anläggning och skötsel av de tre meter breda skyddsremсор som ska lämnas mot vattendrag. I anläggningskostnaderna ingår kostnader för av vallfröutsäde, kostnader för traktorarbete med plog, harv och såmaskin, stödmottagarens arbetstidskostnad och kostnad för rörelsekapital. I skötselkostnaderna ingår kostnader för traktorarbete, hyra av slåttermaskin, stödmottagarens arbetstidskostnad och kostnad för rörelsekapital.

I kostnads kalkylen har en jämförelse gjorts mellan en gård som har ingått ett åtagande och som därmed har begränsningar för sin verksamhet och en gård som inte har ett åtagande. I kalkylen ingår således även kostnader för sådana alternativa brukningsmetoder som en odlare utan ett åtagande kan välja att använda. En odlare som inte har ett åtagande om balanserad användning av näringsämnen kan använda högre gödselgivor och behöver inte lämna minst tre meter oodlade skyddsremсор mot vattendrag. Kostnaderna för alternativa brukningsmetoder består därmed av ett inkomstbortfall av lägre skördar och ersättning för icke brukade områden. Behovet av att utveckla näringens effektivitet och konkurrenskraft riskerar leda till att mera intensiva odlingsmetoder tas i bruk, speciellt i odlingen av specialgrödor men även i den övriga växtodlingen, vilket bland annat kan leda till en ökad användning av näringsämnen.

Kostnaderna har räknats för husdjursgårdar och växtodlingsgårdar, dessutom har skilda kalkyler gjorts för åkergrödor och trädgårdsgrödor varvid kostnaderna bättre motsvarar de olika produktionsstypernas specifika kostnader.

Kostnaderna för markkarteringen har beräknats för i medeltal 1,1 prov per basskifte. Kostnaderna för skyddsremсорna har beräknats utgående från att det per gård i medeltal finns 416 meter skyddsremсор som i medeltal är 3 meter breda, vilket i areal innebär 0,12 hektar. I kalkylen antas att skyddsremсорna sköts vart annat år.

I ersättningen ingår även en transaktionskostnad som på en husdjursgård är totalt 13,20 euro/ha, på en växtodlingsgård totalt 9,00 euro/ha och för trädgårdsväxter 57,80 euro/ha. Transaktionskostnaden är 20% av insatsens kostnader och inkomstbortfall. Transaktionskostnaden betalas till stödmottagaren som en del av det årliga stödet. Transaktionskostnader uppstår när stödmottagaren ska kalkylera den ekonomiskt och miljömässigt mest optimala gödslingen inom ramen för de högsta tillåtna mängderna, i övrigt planera sin odling utgående från de gällande villkoren för åtagandet och på de enskilda basskiftena bedöma behovet och bredden av de minst tre meter breda skyddsremсорna. Transaktionskostnader uppstår också när stödmottagaren skaffar sig den kunskap som behövs för att kunna genomföra insatsen på ett korrekt sätt.

02 Reducerad höstbearbetning

Beskrivning av insatsen

Insatsen är ett frivilligt komplement till ett åtagande om balanserad användning av näringsämnen. Insatsen kan också ingå som ett frivilligt komplement i ett åtagande om ekologisk produktion.

Målsättningen är att minska växtnäringsläckaget och erosionen från åkermark genom att med växtrester skydda åkerns ytskikt från regn-, smält- och avrinningsvatten som förorsakar erosion speciellt under milda vintrar och genom att uppmuntra till vallbrott på våren.

Risken för urlakning av växtnäring från åkermark är störst sent på hösten och under vintern. Speciellt under regniga höstar och milda vintrar kan stora mängder näring urlakas från plöjd mark. Från vall som bryts på hösten kan stora mängder näring, främst kväve, frigöras under höst och vinter. Speciellt om vallen innehållit rikligt med klöver är näringsinnehållet i marken stort och näringsläckaget efter vallbrott kan därmed bli betydande. Om vallen bryts på våren kan näringen som frigörs från de nedplöjda växtresterna däremot upptas av den odlade växten.

Insatsen bidrar i första hand till att förbättra vattenförvaltningen. Insatsen bidrar även till att förbättra markskötseln genom att mängden organiskt material i markens ytskikt ökar. Vidare leder insatsen till att återställa och bevara biologisk mångfald genom att främja övervintringen av viltlevande djur och gynnar i synnerhet jordbruksområdets fågelpopulation. Åtgärden bidrar även till att främja koldioxidbindning inom jordbruket genom att organiskt material binder koldioxid i jordmånen.

Insatsen är riktad till enskilda skiften enligt den odlade grödan på skiftet. Insatsen kan genomföras endast på sådana skiften som är bevuxna med spannmål, proteingrödor, oljeväxter, sockerbeta, potatis, majs samt ettåriga trädgårds- och specialväxter. För att uppmuntra till vallbrott på våren kan insatsen även genomföras på sådana vallskiften som kommer att brytas följande vår. För övrigt kan ersättning för reducerad höstbearbetning inte erhållas för vall.

Villkor för stödberättigande

Stödmottagaren ska ha ett gällande åtagande om balanserad användning av näringsämnen eller ett åtagande om ekologisk produktion.

Insatsen genomförs inte på fasta skiften och antalet stödberättigade hektar kan variera från år till år men insatsen måste varje år omfatta minst 1 hektar.

Stödmottagarens åtagande

Stödmottagaren ska åta sig att på hösten lämna minst 1 hektar mark oplöjd efter skörden. På hösten tillåts en reducerad bearbetning som lämnar en betydlig del av stubben eller växtmassan kvar på markytan. Direktsådd är tillåten både på hösten och på våren. Ett skifte som inte har direktsåtts på hösten ska plöjas eller bearbetas på något annat sätt på våren. Vårbearbetning får ske tidigast den 1 april.

Stödbelopp

Ersättningsbeloppet är 62 euro per hektar.

Ersättningen är arealbaserad och beviljas årligen till ett fast stödbelopp per stödberättigad hektar. Insatsen kan väljas för enskilda skiften och jordbrukaren ska på den årliga stödansökan uppge de skiften som stöd söks för.

Kostnader som ersätts

Ersättningen ska täcka helt de kostnader som stödmottagaren har för att genomföra insatsen.

Insatsens kostnader orsakas av ökade arbetstidskostnader som stödmottagaren har för den ökade arbetsmängden på våren när marken ska bearbetas före sådden och då arbetet även i övrigt är intensivt på gårdarna. Ersättningen omfattar också ett inkomstbortfall i form av en skördeminskning på grund av att en vårbearbetning kan resultera i en sämre grogrund för växterna.

Kostnadskalkylen har gjorts utgående från en jämförelse mellan vårbearbetning och höstbearbetning. En reducerad höstbearbetning antas resultera uppskattningsvis i 6% lägre skörd jämfört med en höstplöjning. Det ekonomiska värdet på skördesänkningen beräknas utgående från en kornskörd på 4.000 kg/ha.

I ersättningen ingår även en transaktionskostnad som är 10,30 euro/ha. Transaktionskostnaden är 20% av insatsens kostnader och inkomstbortfall. Transaktionskostnaden betalas som en del av det årliga stödet till stödmottagaren. Transaktionskostnaden uppstår av den årliga planeringen av insatsen och av anpassningen och planeringen av den övriga verksamheten på gården för att klara av det merarbete som insatsen leder till på våren. Med transaktionskostnaden ersätts också kostnader som stödmottagaren har för att skaffa sig den kunskap som behövs för att kunna genomföra insatsen på ett korrekt sätt.

03 Förbättrad användning av stallgödsel

Beskrivning av insatsen

Insatsen är ett frivilligt komplement till åtagandet om balanserad användning av näringsämnen. Insatsen kan också ingå som ett frivilligt komplement i ett åtagande om ekologisk produktion.

Målsättningen är att minska näringsläckaget från jordbruket, att sänka fosforhalterna i åkermarken och att förbättra hanteringen av den mängd stallgödsel som produceras på husdjursgårdarna genom att åstadkomma en spridning som utgår från en noggrannare planering så att spridningen sker på ett ur miljösynpunkt mest optimalt sätt.

Näringsbelastningen från stallgödseln ses som ett växande problem på grund av att husdjursproduktionen har koncentrerats till allt större enheter. Stallgödselns höga fosforinnehåll förorsakar även problem på gårdsnivå och de höga fosforhalterna i både stallgödseln och i åkermarken gör att det krävs en noggrann planering för en optimal spridning.

Insatsen bidrar i första hand till att förbättra vattenförvaltningen. En nedmyllning som sker genast efter stallgödselspridning eller en spridning som sker med nedmyllande eller placerande utrustning minskar risken för näringsläckaget från stallgödseln i vattendrag. Insatsen bidrar även till att förbättra markskötseln genom att organiska gödselmedel ger en bättre markstruktur. Vidare leder insatsen till att främja koldioxidbindning inom jordbruket genom att organiskt material binder koldioxid i jordmånen och förhindrar utsläpp av ammoniak i luften.

Åtgärden är riktad till gårdar som bedriver husdjursproduktion. Insatsen är inte riktad till några särskilda skiften men ersättning beviljas enbart för den areal som stallgödsel har spridits på. Insatsen förutsätter att stödmottagaren årligen planerar spridningen av den stallgödsel som produceras på gården så att den blir anpassad till de enskilda skiftena på gården.

Villkor för stödberättigande

Ersättning kan beviljas till en stödmottagare som har ett gällande åtagande om balanserad användning av näringsämnen eller ett åtagande om ekologisk produktion.

Insatsen genomförs inte på fasta skiften och antalet stödberättigade hektar kan variera från år till år men insatsen måste varje år omfatta minst 1 hektar.

Stödmottagaren ska uppfylla villkoren för en husdjursgård.

Stödmottagarens åtagande

Stödmottagaren ska åta sig att inom 24 timmar mylla ner den stallgödsel som sprids på öppen mark. Svämngödsel eller andra gödselpreparat i vätskeform kan alternativt spridas i åkermark med nedmyllande eller placerande utrustning. Sprids stallgödsel i växande gröda ska slangspridare användas. Ytgödsling på vallar får inte ske efter den 31 augusti.

Stödbelopp

Ersättningsbeloppet är 95 euro per hektar.

Ersättningen är arealbaserad och beviljas årligen till ett fast stödbelopp per stödberättigad hektar. Insatsen kan väljas för enskilda skiften och jordbrukaren ska på den årliga stödansökan uppge de skiften som stöd söks för.

Ersättning beviljas för den åkerareal på vilken minst 10m³ fast gödsel eller minst 20m³ svämngödsel har spridits på under året.

Kostnader som ersätts

Ersättningen täcker helt de kostnader som stödmottagaren har för att genomföra insatsen. Kostnaderna består av merkostnader som orsakas av nedmyllning av gödselmedlet inom 24 timmar och av att ytspridning av gödselmedel på vallar inte är tillåtet efter 31.8. Merkostnaden för att mylla ner gödselmedlet inom 24 timmar består av högre kostnader för placeringspridning och nedmyllning

medan förbudet att sprida gödselmedlet efter 31.8 innebär att en större mängd gödsel måste spridas under vår och sommar då arbetet även i övrigt är intensivt på gårdarna. I ersättningen ingår även ett inkomstbortfall på grund av markpackning som sker vid spridning under vår och sommar.

I kostnadskalkylen räknas ut den merkostnad som föranleds av placeringsgödsling jämfört med bredspridning på markytan. Kalkylen utgår i från att 30% av odlarna anlitar en entreprenör medan 70% av lantbrukarna sprider sin gödsel själv. Kostnaden beräknas som ett viktat medeltal av dessa.

När merkostnaden för ytspridning på vall före 31.8 räknas ut antas att 10 m³/ha eller 25% av gårdens stallgödsel skulle ha spridits efter 31.8 och att också denna mängd sprids före nämnda datum. Kostnaderna för packnings- och trampskador har värderats till 3% av kornskörden vars skördemängd antas vara 4.000 kg/ha. I kalkylen beaktas endast kostnaderna för spridning, ej för lastning och transport. Näringsnyttan som fås från placeringsgödsling antas vara lika stor som den skada som ett placeringsaggregat förorsakar på växternas rötter varvid nyttan och skadan tar ut varandra.

I ersättningen ingår även en transaktionskostnad som är 15,90 euro/ha. Transaktionskostnaden är 20% av insatsens kostnader och inkomstbortfall. Transaktionskostnaden betalas som en del av det årliga stödet till stödmottagaren. Transaktionskostnaden uppstår av anpassningen och planeringen av den övriga verksamheten på gården så att planen för spridning av stallgödsel kan förverkligas i praktiken. Transaktionskostnader uppstår också av att stödmottagaren skaffa sig den kunskap som behövs för att kunna genomföra insatsen på ett korrekt sätt.

04 Mekanisk ogräsbekämpning i potatisodling

Beskrivning av insatsen

Insatsen är ett frivilligt komplement till ett åtagande om balanserad användning av näringsämnen. Målsättningen är att öka mångfalden i jordbrukslandskapet genom att minska användningen av kemiska bekämpningsmedel med att helt utesluta användningen av bekämpningsmedel mot ogräs i potatisodling.

Även om det generellt sett används förhållandevis lite bekämpningsmedel på Åland är ändå användningen i vissa specialodlingar förhållandevis stor. Potatis är en av de mest intensivt odlade grödorna på Åland och kemiska bekämpningsmedel används vanligen både mot ogräs och mot växtsjukdomar. Med hjälp av miljöersättningen för mekanisk bekämpning förväntas jordbrukarna börja använda mekanisk bekämpning i en större omfattning.

Insatsen bidrar i första hand till att återställa och bevara biologisk mångfald genom att användningen av kemiska bekämpningsmedel i jordbruksnaturen minskar. Insatsen bidrar även till att förbättra vattenförvaltningen genom att läckaget av kemiska bekämpningsmedel till vattendragen minskar.

Insatsen är riktad till de skiften som odlas med potatis.

Villkor för stödberättigande

Ersättningen beviljas till stödmottagare som har ett gällande åtagande om balanserad användning av näringsämnen.

Insatsen genomförs inte på fasta skiften och antalet stödberättigade hektar kan variera från år till år men insatsen måste varje år omfatta minst 1 hektar.

Stödmottagarens åtagande

Stödmottagaren ska åta sig att inte använda kemiska bekämpningsmedel mot ogräs på minst 1 hektar av den areal på vilken potatis odlas. Om ogräs bekämpas ska mekaniska bekämpningsmetoder användas. Alla odlingsåtgärder som genomförs inom ramen för insatsen ska dokumenteras i de skiftesvisa anteckningarna.

Stödbelopp

Ersättningsbeloppet är 161 euro per hektar.

Ersättningen är arealbaserad och beviljas årligen till ett fast stödbelopp per stödberättigad hektar. Insatsen kan väljas för enskilda skiften och jordbrukaren ska på den årliga stödansökan uppge de skiften som stöd söks för.

Kostnader som ersätts

Ersättningen ska täcka helt de kostnader som stödmottagaren har för att genomföra insatsen.

Insatsens kostnader orsakas av merkostnader för mekanisk ogräsbekämpning. Merkostnaderna består av stödmottagarens eget arbete och traktorarbete. I kostnaderna ingår också ett inkomstbortfall för en skördeminskning som förorsakas av att det inte är möjligt att hålla potatisodlingen helt ogräsfri med enbart en mekanisk bekämpning och ogräsen konkurrerar därmed med potatisen om både näring och vatten.

I kostnadskalkylen har kostnaderna för mekanisk bekämpning av ogräs jämförts med kostnaderna för kemisk ogräsbekämpning som är det gällande förfarande i potatisodlingen i dag. Merarbetet uppskattas till 2,5 timmar. De inbesparade kostnaderna för bekämpningsmedel har dragits av från insatsens kostnader. Insatsen antas leda till 3% skördeminskning och inkomstbortfallet har beräknats utgående från en skördenivå på 28 000 kg/ha.

I ersättningen ingår även en transaktionskostnad som är 27 euro/ha. Transaktionskostnaden är 20% av de ovan nämnda kostnaderna och inkomstbortfall. Transaktionskostnaden betalas som en del av det årliga stödet till stödmottagaren. Transaktionskostnader uppstår av planeringen av insatsen och av ett ökat behov av att följa med ogräsförekomsten på varje skifte. Transaktionskostnader orsakas också av att stödmottagaren skaffar sig den kunskap som behövs för att kunna genomföra insatsen på ett korrekt sätt.

05 Användning av täckmaterial för trädgårdsväxter

Beskrivning av insatsen

Insatsen är ett frivilligt komplement till balanserad användning av näringsämnen.

Målsättningen är att öka mångfalden i jordbrukslandskapet genom att minska användningen av kemiska bekämpningsmedel med användning av täckmaterial som förhindrar ogräsförekomsten i odlingen. Insatsen minskar även användningen av bevattningsvatten genom att täckmaterialet förhindrar att vattnet avdunstar från markytan på arealer som odlas med trädgårdsväxter. Därutöver ökar det organiska täckmaterialet halten organiskt material i jorden och minskar näringsläckaget genom en mindre erosion.

Även om det generellt sett används förhållandevis lite bekämpningsmedel på Åland är ändå användningen i vissa specialodlingar, fram för allt i trädgårdsodlingen, fortfarande förhållandevis stor trots att nya lågdospreparat börjat användas i allt större omfattning.

Insatsen bidrar i första hand till att återställa och bevara biologisk mångfald genom att användningen av kemiska bekämpningsmedel i jordbruksnaturen minskar. Insatsen bidrar även till att förbättra vattenförvaltningen genom att läckaget av kemiska bekämpningsmedel och näringsämnen till vattendragen minskar.

Insatsen är riktad till skiften som odlas med trädgårdsväxter.

Villkor för stödberättigande

Ersättningen beviljas till en stödmottagare som har ett gällande åtagande om balanserad användning av näringsämnen.

Insatsen genomförs inte på fasta skiften och antalet stödberättigade hektar kan variera från år till år men insatsen måste varje år omfatta minst 1 hektar.

Stödmottagarens åtagande

Stödmottagaren ska åta sig att använda täckmaterial i raderna vid odling av ettåriga trädgårdsväxter eller att använda täckmaterial i raderna eller mellan raderna vid odling av fleråriga trädgårdsväxter.

Vid odling av ettåriga trädgårdsväxter ska marken i raderna täckas med halm, flis, gräsklipp, biologiskt nedbrytbar plast, täckpapper eller med annat organiskt material som inte är skadligt för jordmånen. Täckmaterialet får inte äventyra odlingsmarkens kvalitet.

Vid odling av fleråriga trädgårdsväxter ska marken i raderna täckas med halm, flis, gräsklipp, biologiskt nedbrytbar plast eller med annat organiskt material, täckpapper eller med gräs som klipps. Marken mellan raderna ska täckas antingen med sått gräs som klipps eller med annat organiskt material som inte är skadligt för jordmånen. Skiftet kan täckas i sin helhet eller också enbart i raderna eller mellan raderna.

Vid odling av ettåriga trädgårdsväxter ska täckmaterialet finnas på plats senast i slutet av juni förutom vid odling av sådana växter som enligt tvärvillkoren kräver en förväxt, sallatsväxter, kinakål, blomkål eller broccoli då täckmaterialet ska finnas på plats senast i slutet av juli. Vid odling av ettåriga trädgårdsväxter ska täckmaterialet hållas på plats fram till skörd och vid odling av fleråriga trädgårdsväxter under hela den tid som växten odlas. Om man som täckmaterial använder gräs som klipps ska villkoret uppfyllas senast det andra avtalsåret.

Stödbelopp

Ersättningsbeloppet är 406 euro/ha för ettåriga trädgårdsväxter och 530 euro/ha för fleråriga trädgårdsväxter.

Ersättningen är arealbaserad och beviljas årligen till ett fast stödbelopp per stödberättigad hektar som odlas med trädgårdsväxter. Insatsen kan väljas för enskilda skiften och jordbrukaren ska på den årliga stödansökan uppge de skiften som stöd söks för.

Kostnader som ersätts

Ersättningen ska täcka helt de kostnader som stödmottagaren har för att genomföra insatsen. Insatsens kostnader uppstår av täckning av odlingen med täckmaterial. Dessa kostnader föränleds av sådd av gräs i raderna eller mellan raderna eller alternativt av anskaffningskostnad för annat organiskt material (halm, flis, gräsklipp, täckpapper, plast). Till insatsens kostnader räknas också en arbetstidskostnad och maskinkostnad som föränleds av att täckmaterialet bredds ut i odlingen. Kostnader uppstår även av den årliga gräsklippningen och av de förberedelser som behöver göras före gräset kan klippas. Även det ökade gödslingsbehovet föränleder en kostnad.

I kostnadskalkylen görs först en beräkning av kostnaderna för odling av jordgubbe, hallon och äppel utan täckmaterial. I dessa kostnader ingår kostnader för bekämpningsmedelspreparat och kostnader för spridning av bekämpningsmedel, i spridningskostnaderna ingår en arbetstidskostnad, en kostnad för traktorarbete och kostnad för användning av växtskydds-sprutan. Den slutliga kostnaden har erhållits som ett viktat medeltal av kostnaderna för dessa tre grödor (5/5/90).

Kostnaderna för insatsen har sedan beräknats för tre olika alternativ: för gräs mellan raderna, för gräs på hela arealen och för användning av övrigt täckmaterial. Kostnaderna för dessa tre alternativ har jämförts var för sig med den slutliga kostnaden för odling utan täckmaterial.

Den slutliga skillnaden har beräknats som ett medeltal av skillnaden i dessa tre alternativ. Separata kalkyler har gjorts för ettåriga och för fleråriga trädgårdsväxter. I kalkylen antas att gräset mellan raderna klipps 5 gånger per sommar och en klippning tar 3 timmar/ha samt att gräset på hela arealen klipps 5 gånger per sommar och en klippning tar 4 timmar/ha. Klippningen antas ske på entreprenad och som kostnad har använts en riktkostnad för klippning av vägslänter. Användning av övriga organiska täckmaterial antas leda till ett i medeltal 10 kg mera gödselmedel måste användas per hektar.

I ersättningen ingår även en transaktionskostnad som är 85,50 euro/ha i odling av ettåriga trädgårdsväxter och 75,62 euro/ha i odling av fleråriga trädgårdsväxter. Transaktionskostnaden är 20 % av insatsens kostnader. Transaktionskostnaden betalas som en del av det årliga stödet till stödmotta-

garen. Transaktionskostnader uppstår av planeringen av genomförande av insatsen och av ett ökat behov av att följa med odlingsförhållandena på varje skifte. Transaktionskostnader orsakas också av att stödmottagaren skaffar sig den kunskap som behövs för att kunna genomföra insatsen på ett korrekt sätt.

06 Alternativa bekämpningsmetoder i trädgårdsodling

Beskrivning av insatsen

Insatsen är ett frivilligt komplement till ett åtagande om balanserad användning av näringsämnen.

Målsättningen är att öka mångfalden i jordbrukslandskapet genom att minska användningen av växtskyddsmedel med en ökad användning av biologiska och mekaniska bekämpningsmetoder och med en enligt behov anpassad preciserad bekämpning.

Alternativa bekämpningsmetoder är:

- Användning av mikrobiologiska preparat samt rovinsekter, rovkvalster, och parasitoider vid bekämpning av sjukdomar och skadegörare.
- Användning av skadeinsektsnät vid bekämpning av skadegörare i grönsaks- och bärödling
- Användning av växttunnlar
- Bekämpning av ogräs med optisk harv.

Även om det generellt sett används förhållandevis lite bekämpningsmedel på Åland är ändå användningen i vissa specialodlingar inom trädgårdsodlingen förhållandevis stor och målsättningen med insatsen är att odlarna ska övergå i en allt större omfattning till att använda alternativa bekämpningsmetoder i sina odlingar.

Insatsen bidrar i första hand till att återställa och bevara biologisk mångfald genom att användningen av kemiska bekämpningsmedel i jordbruksnaturen minskar. Insatsen bidrar även till att förbättra vattenförvaltningen genom att läckaget av kemiska bekämpningsmedel till vattendragen minskar.

Insatsen är riktad till skiften som odlas med ett- eller fleråriga trädgårdsväxter.

För ett skifte kan endast en bekämpningsåtgärd väljas för vilken stöd betalas. Den valda bekämpningsmetoden ska vara samma på hela skiftet.

Villkor för stödberättigande

Ersättningen beviljas till en stödmottagare som har ett gällande åtagande om balanserad användning av näringsämnen.

Insatsen genomförs inte på fasta skiften och antalet stödberättigade hektar kan variera från år till år men insatsen måste varje år omfatta minst 0,5 hektar.

Stödmottagarens åtagande

Stödmottagaren ska använda sådana hjälpmedel för uppföljning av bekämpningsmetoder som är lämpade för varje växtart eller motsvarande metoder med vilka man kan följa med hur de alternativa bekämpningsmetoderna lyckas.

På basen av uppföljningen förbinder sig stödmottagaren att vid bekämpningen använda någon för den berörda växtarten eller växtförstöraren i fråga tillämplig biologisk eller mekanisk bekämpningsmetod antingen enbart eller i kombination med kemiska bekämpningsmetoder. Stödmottagaren väljer de bekämpningsåtgärder som ska genomföras och vilka är lämpliga med tanke på den odlade växten samt anmäler de i samband med den årliga ansökan om ersättning.

Stödbelopp

Ersättningsbeloppet är

- Grupp I: 600 euro/ha för användning av predatorer, för biologisk bekämpning av gråmögel i jordgubbsodling och för användning av växttunnlar.
- Grupp II: 399 euro/ha för användning av skadeinsektsnät, för användning av svamp- bakterie-, nematod och motsvarande preparat och för flamning och ångning av ogräs och övriga motsvarande åtgärder

Ersättningen är arealbaserad och beviljas årligen till ett fast stödbelopp per stödberättigad hektar. Insatsen kan väljas för enskilda skiften och jordbrukaren ska på den årliga stödansökan uppge de skiften som stöd söks för.

Kostnader som ersätts

Ersättningen ska täck helt de kostnader som stödmottagaren har för att genomföra insatsen. Insatsens kostnader orsakas av merkostnader i form av ökad arbetstid vid användning av alternativa bekämpningsmetoder samt av kostnader för anskaffning av mikrobiologiska preparat (svamp-, bakterie- och nematodpreparat) eller insektsnät.

I kostnadskalkylen görs en jämförelse mellan alternativa bekämpningsmetoder och användning av kemiska bekämpningsmedel som är det gällande förfarandet i trädgårdsodlingen i dag.

I kalkylen har de alternativa bekämpningsmetoderna delats i 6 grupper: Användning av rovgorganismer i bärodling, biologisk bekämpning av gråmögel i jordgubbsodling genom användning av svamppreparat som sprids med bin, användning av skadeinsektsnät vid bekämpning av skadegörare i grönsaks- och bärodling, användning av mikrobiologiska preparat samt rovinsekter, rovkvalster och parasitoider vid bekämpning av sjukdomar och skadegörare, användning av växttunnlar och flamning och ångning av ogräs.

Därefter har metoderna sammanslagits till två grupper: grupp I som omfattar användning av rovgorganismer i bärodling, biologisk bekämpning av gråmögel i jordgubbsodling genom användning av svamppreparat som sprids med bin, användning av växttunnlar och grupp II som omfattar användning av skadeinsektsnät vid bekämpning av skadegörare i grönsaks- och bärodling, användning av mikrobiologiska preparat samt rovinsekter, rovkvalster och parasitoider vid bekämpning av sjukdo-

mar och skadegörare, flamning och ångning av ogräs. För varje grupp har ett viktat medeltal räknats ut (80/15/5 och 5/35/60).

I ersättningen ingår även en transaktionskostnad som är 120,80 euro/ha för metoderna i grupp I och 79,80 euro/ha för metoden i grupp II. Transaktionskostnaden är 20 % av insatsens kostnader. Transaktionskostnaden betalas som en del av det årliga stödet till stödmottagaren. Transaktionskostnader uppstår när stödmottagaren skaffar sig den kunskap som behövs för att kunna genomföra insatsen på ett korrekt sätt och av en ökad tillsyn på grund av osäkrare bekämpningsresultat.

07 Odling av markförbättrande växter

Beskrivning av insatsen

Insatsen är ett frivilligt komplement till ett åtagande om balanserad användning av näringsämnen eller ett åtagande om ekologisk produktion.

Målsättningen är att på speciellt spannmålgårdar och på gårdar med specialodlingar förbättra markstrukturen och därmed även vattenhushållningen och markens produktionsförmåga genom odling av markförbättrande växter.

En försämrad markstruktur och utarmning av marken som bl.a. beror på en allt ensidigare odling med sämre växtföljder har lett till en försämring av markens vattenhushållning och produktionsförmåga och målsättningen är att markförbättrande växter ska ingå i en större omfattning i växtföljden på växtodlingsgårdarna.

Insatsen bidrar i första hand till att förbättra markskötseln. Insatsen bidrar även till att förbättra vattenförvaltningen genom att en bra markstruktur leder till att markens produktionsförmåga förbättras och därmed till att växternas möjlighet att utnyttja näringsämnen i marken ökar.

Insatsen är riktad till gårdar som inte bedriver husdjursproduktion.

Som markförbättrande växter kan odlas bl.a. fånggrödor, grüngödslingsvall, saneringsväxter så som vitsenap och oljerättika och andra markluckrande växter så som lucern och cikoria.

En fånggröda kan sås antingen i huvudgrödan eller som renbestånd efter att huvudgrödan är skördad. Som fånggröda som sås i huvudgrödan kan användas rajgräs eller andra hö- eller vallväxter, klöver eller en blandning av dessa. Som fånggröda som sås efter att huvudgrödan är skördad kan användas korn, havre, råg, höstvetete, rågvete, rajgräs eller andra hö- och vallväxter, foderraps, rybs, honungsfacelia eller klöver eller en blandning av dessa. För att undvika dubbelfinansiering kan en sådan fånggröda som räknas till arealen med ekologiskt fokus (EFA) inte erhålla ersättning för odling av markförbättrande växter.

Som saneringsväxter eller andra markluckrande växter godkänns inte sådana kvävefixerande växter som godkänns som areal med ekologiskt fokus (EFA).

Villkor för stödberättigande

Ersättningen beviljas till en stödmottagare som har ett gällande åtagande om balanserad användning av näringsämnen eller ett åtagande om ekologisk produktion.

Stödmottagaren får inte bedriva husdjursproduktion på sin gård.

Insatsen genomförs inte på fasta skiften och antalet stödberättigade hektar kan variera från år till år men insatsen måste varje år omfatta minst 1 hektar.

Stödmottagarens åtagande

Stödmottagaren ska åta sig att odla markförbättrande växter på minst 1 hektar under varje år under åtagandeperioden.

En fånggröda som sås efter att huvudgrödan är skördad skall sås senast 30 augusti. Högst 50 procent perenna vallbaljväxter får ingå i utsädet. Fånggrödan får inte skördas, utnyttjas som bete eller användas till någon annan form av produktion och den får inte brytas med kemiska preparat.

Gröngödslingsvallarna ska ingå i gårdens normala växtföljd och användas som gödselmedel för odlingsväxten följande år. Gröngödslingsvallen får inte placeras före eller efter vall, träda eller icke odlad åker som sköts och den får finnas på samma skifte högst två år i följd.

Stödbelopp

Ersättningsbeloppet är för

- gröngödslingsvall 54 euro/ha,
- fånggröda 133 euro/ha och
- saneringsväxter/markluckrande växter 449 euro/ha

Ersättningen är arealbaserad och beviljas årligen till ett fast stödbelopp för den areal på vilken markförbättrande växter har odlats under stödåret. Stöd för gröngödslingsvall beviljas dock inte för den areal som ingår i ett åtagande om ekologisk produktion efter som stöd för ekologisk produktion beviljas för dessa arealer.

Insatsen kan väljas för enskilda skiften och jordbrukaren ska på den årliga stödansökan uppge de skiften som stöd söks för.

Kostnader som ersätts

Ersättning ska täcka helt de kostnader som stödmottagaren har för att odla *fånggröda* och *saneringsväxter*. Kostnaderna för *gröngödslingsvallen* ersätts till 22 % när transaktionskostnader inte inkluderas.

Insatsens kostnader orsakas av anläggning av den markförbättrande växten och av kostnader för att avsluta den antingen kemiskt eller mekaniskt. Kostnaderna för anläggning orsakas av köp av utsäde

och av bearbetning och sådd. Kostnader förorsakas också av en årlig skötsel av grüngödslingsvallarna i form av slåtter. Ett förlorat täckningsbidrag från den areal som odlas med en markförbättrande växt orsakar ett inkomstbortfall.

I kostnadskalkylen beräknas kostnaderna skilt för fånggröda, grüngödslingsvall och saneringsväxter. I kalkylen antas att *fånggrödan* sås till 90% i samband med huvudgröda varvid endast kostnaden för utsäde beaktas, 10% av fånggrödan sås efter att huvudgrödan har skördats vilket föranleder kostnader också för bearbetning och sådd. Den slutliga kostnaden har beräknats som ett viktat medeltal av dessa två alternativ. Vidare antas att fånggrödorna avslutas enbart mekaniskt. Nyttan av fånggrödans näringsvärde har beaktats som ett avdrag från kostnaderna.

Kostnaderna för *grüngödslingsvallen* har beräknats separat för ettåriga och för fleråriga vallar. Antas att 77% av grüngödslingsvallen i båda fallen anläggs genom insådd i spannmål varvid endast kostnaderna för utsäde beaktas och att 23% sås som direktsådd vilket föranleder kostnader också för bearbetning och sådd. Kostnaden räknas separat för de båda alternativen som ett viktat medeltal (77/23). Vidare antas att de ettåriga vallarnas andel är 60 % och de fleråriga vallarnas 40%, de slutliga kostnaderna för grüngödslingsvallen fås som ett viktat medeltal av de viktade kostnaderna för ettåriga och fleråriga vallar (60/40).

Nyttan av grüngödslingsvärdet har beaktats som ett avdrag från kostnaderna. Likaså har nyttan av saneringsväxternas näringsvärde beaktats som ett avdrag från kostnaderna som odlingen av dem föranleder.

I ersättningen ingår även en transaktionskostnad som är 22,30 euro/ha för odling av fånggröda och 49,50 euro/ha för odling av saneringsväxter. Transaktionskostnaden är 20% av insatsens kostnader. Transaktionskostnaden betalas som en del av det årliga stödet till stödmottagaren. Transaktionskostnader uppstår när stödmottagaren skaffar sig den kunskap som behövs för att kunna genomföra insatsen på ett korrekt sätt och bedömer behovet av lämpliga markförbättrande växter i växtföljden. I ersättningen för grüngödslingsvall ingår ingen transaktionskostnad.

08 Odling av dragväxter för bin

Beskrivning av insatsen

Insatsen är ett frivilligt komplement till ett åtagande om balanserad användning av näringsämnen eller ett åtagande om ekologisk produktion.

Målsättningen är att öka mångfalden i jordbrukslandskapet och bevara värdefulla genetiska resurser genom att skapa bättre förutsättningar för biodlingen på Åland att föda upp inhemska (åländska) bin för pollinering i frukt- och bärodling. Avsikten är att biodlarna ska kunna utöka sin biodling med flere bikupor och säkerställa att bina har tillgång till föda under hela växtperioden. För att detta ska lyckas behöver jordbrukarna börja odla dragväxter för bin i en större omfattning.

Under vår och försommar lever pollineringsbina i huvudsak på honung från frukt- och bärodlingarna där de används för pollinering men efter att pollineringsstiden i frukt- och bärodlingarna är över kan bina ha svårt att hitta föda varvid många samhällen kan ha svårt att överleva till nästa odlingssäsong.

Insatsen förutsätter ett samarbete mellan jordbrukare och biodlare och gynnar båda parter genom att biodlarna tillhandahåller pollineringsbin i frukt- och bärödlarna samtidigt som jordbrukarna tryggar att bina har tillgång till föda under hela odlingsäsongen.

I Insatsen bidrar i första hand till att återställa och bevara biologisk mångfald genom att bina har stor betydelse för pollinering av både odlade och vilda växter.

Insatser är riktade till skiften som odlas med dagväxter för bin. Exempel på dragväxter är honungsfacelia och humleblomster. Sådana kvävefixerande växter som godkänns som areal med ekologiskt fokus (EFA) kan inte anmälas som dragväxter för bin.

Villkor för stödberättigande

Ersättningen beviljas till en stödmottagare som har ett gällande åtagande om balanserad användning av näringsämnen eller ett åtagande om ekologisk produktion.

Insatsen genomförs inte på fasta skiften och antalet stödberättigade hektar kan variera från år till år men insatsen måste varje år omfatta minst 0,5 hektar.

Stödmottagarens åtagande

Stödmottagaren ska åta sig att odla dragväxter för bin på minst 1 hektar under varje år under åtagandeperioden.

En åker med dragväxter för bin ska sås med skilt definierade ettåriga växter.

Växtligheten får inte förstöras med kemiska preparat, ej heller slås före blomningen är avslutad.

Stödmottagaren ska på begäran kunna påvisa att växterna odlas för honungsproduktion.

Stödbelopp

Ersättningsbeloppet är 100 euro per hektar.

Ersättningen är arealbaserad och beviljas årligen till ett fast stödbelopp per stödberättigad hektar. Insatsen kan väljas för enskilda skiften och jordbrukaren ska på den årliga stödansökan uppge de skiften som stöd söks för.

Ersättningen beviljas för åkrar som odlas med växter som lämpar sig som dragväxter för bin.

Kostnader som ersätts

Ersättning täcker insatsen kostnader till 43 % när transaktionskostnader inte inkluderas.

Insatsens kostnader föranledes av anläggningskostnader. I anläggningskostnaderna ingår kostnad för utsäde och gödsel samt kostnad för bearbetning och sådd.

Kostnadskalkylen utgår ifrån en årlig anläggningskostnad. I kalkylen antas att en del av dragväxterna är kvävefixerande växter som inte kräver en kvävegödsling och en del är sådana som inte själva producerar den kväve som de behöver varför de behöver en kvävegödsling för att växa bra. Honungsblomstret som har använts som exempel är ingen kvävefixerande växt så den behöver en måttlig kvävegödsling för att producera en riklig honungsskörd

I de stödberättigade kostnaderna ingår ingen transaktionskostnad.

09 Anläggning av skydds-zoner

Beskrivning av insatsen

Målsättningen är att minska näringsläckaget från jordbruket och minska erosionen genom att skapa ett bestående växttäckte längs åkermarken som angränsar till känsliga vattenområden. Detta leder även till att markens näringsinnehåll utarmas, markstrukturen förbättras och den biologiska mångfalden ökar samtidigt som landskapsbilden berikas.

Det sker ett förhållandevis stort näringsutsläpp från jordbrukets på Åland grund av näringsläckage från jordbruket. Lösliga näringsämnen utgör jämte erosionen den största orsaken till urlakning av näringsämnen. Genom att anlägga flere skydds-zoner speciellt i de känsliga områdena med en redan försämrad vattenkvalitet kan en ytterligare försämring av vattnet undvikas.

Insatsen bidrar i första hand till att förbättra vattenförvaltningen. Insatsen bidrar även till att förbättra markskötseln genom att skydds-zonerna förbättrar markstrukturen, den bidrar dessutom till att återställa och bevara biologisk mångfald och till att berika landskapsbilden. Vidare bidrar insatsen till att främja koldioxidbindningen inom jordbruket genom att förbrukningen av markens organiska kol-förråd förhindras och bindningen av kol i marken främjas.

Insatsen är riktad till de känsliga vattenområdena på Åland, dessa visas på kartor i bilaga 4.

Insatsen genomförs på fasta skiften och arealen kan inte variera under åtagandeperioden. Åtagandets areal kan inte minskas eller ökas under åtagandeperioden.

Ersättningen beviljas till jordbrukare som uppfyller kriterierna för en aktiv jordbrukare som avses i artikel 9 i Europaparlamentets och rådets förordning (EU) nr 1307/2013.

Villkor för stödberättigande

Ersättning för anläggning av skydds-zoner kan beviljas till jordbrukare som under hela åtagandeperioden oavbrutet odlar minst 3 hektar åkermark.

Skydds-zonen ska anläggas på åkermark. Åkermarken ska finnas inom ett tillrinningsområde som landskapsregeringen i en översiktsplan har definierat som särskilt känsligt. Sådana områden är bl.a. dricksvattentäckter och reservdricksvattentäckter samt andra känsliga sjöar och inre vikar. Dessa områden visas på kartor i bilaga 4.

Ett åtagande måste omfatta minst 0,25 hektar.

Stödmottagarens åtagande

Stödmottagaren ska åta sig att anlägga och därefter under hela åtagandeperioden sköta en skyddszone som är minst 3 meter men högst 25 meter bred. I motiverade fall kan skyddszone vara bredare än 25 meter. Landskapsregeringen fastställer bredden på varje enskild skyddszone utgående från bl.a. åkerns lutning, närheten till vattenområdet och arrondering.

Skyddszone ska under hela åtagandeperioden vara bevuxen med vallgräs. Om det inte redan växer vallgräs på området ska området sås med flerårigt gräsfrö i början av åtagandeperioden (senast 30.6). Därefter får området inte under åtagandeperioden bearbetas, gödslas eller behandlas med kemiska bekämpningsmedel.

Växtligheten ska slås en gång per år och det slagna gräset ska föras bort. Gräset får utnyttjas i lantbruksproduktionen. Skyddszone får användas som bete för husdjur förutsatta att detta inte är till skada för miljön. Skyddszone får betas förutsatt att detta inte leder till skador på växtligheten.

Vid anläggning och skötsel skall hänsyn tas till den biologiska mångfalden. Gräset på skyddszone får inte slås före den 15 juli såvida det inte är fråga om bekämpning av ogräs, växtsjukdomar eller skadedörare eller om att förhindra spridning av dem.

Stödbelopp

Ersättningsbeloppet är 404 euro/år/ha. Ersättning beviljas för den areal som omfattas av skyddszone.

Stödet är ett arealbaserat stöd som beviljas årligen till ett fast stödbelopp per stödberättigad hektar.

Kostnader som ersätts

Ersättningen ska täcka helt de kostnader som stödmottagaren har för att genomföra insatsen. Insatsens kostnader orsakas av anläggningskostnader som består av kostnader för utsäde, bearbetning och sådd. Kostnader föränleds också av slätter av gräset, av balning och av transport av gräset bort från åkern. Ett förlorat täckningsbidrag från den areal som skyddszone anlagts på orsakar ett inkomstbortfall.

I kostnads kalkylen antas att 54 % av skyddszonerna anläggs på ett befintligt vall- eller trädesskifte varvid stödmottagaren inte har kostnader för anläggning, 35% av skyddsremorna antas bli anlagda genom insädd i spannmål varvid endast kostnaderna för utsäde beaktas och 10% antas bli anlagda genom sådd av vallgräs då också kostnaderna för bearbetning och sådd beaktas.

Inkomstbortfallet i form av förlorat täckningsbidrag har räknats som ett viktat medeltal av täckningsbidrags kalkylerna för foderkorn, vårrys och ensilagevall (33/3/65).

Kalkylen har gjorts för en skyddsremsa som är 15 meter bred men i den slutliga kostnaden har 1 meter som måste lämnas enligt tvärvillkoren dragits av.

Växtmassan som fås från skyddszonen bedöms vara värdelös i jordbruksproduktionen på grund av att slåttern utförs sent på sommaren då växtresternas fodervärde är litet, inte heller på växtodlingsgårdarna finns någon användning för växtmassan.

I ersättningen ingår även en transaktionskostnad som är 73,10 euro/ha. Transaktionskostnaden är 20% av insatsens kostnaderna och inkomstbortfall. Transaktionskostnaden betalas som en del av det årliga stödet till stödmottagaren. Transaktionskostnader uppstår när stödmottagaren bedömer behovet och bredden av skyddszoner och skaffar sig den kunskap som behövs för att kunna genomföra insatsen på ett korrekt sätt.

10 Ängsvall

Beskrivning av insatsen

Målsättningen är att öka mångfalden i jordbrukslandskapet genom att fortsätta sköta de extensivt odlade vallar som inte på många år har ingått i en normal växtföljd för att bevara de biologiska värden som börjat utvecklas på dessa områden.

Styrningen till allt större enheter och en intensivare produktion riskerar leda till att små åkrar som är svåråtkomliga och som därför lämpar sig sällan för en produktiv odling blir oskötta och växer igen. Ur miljösynpunkt är dessa områden dock värdefulla. Målsättningen är att artsammansättningen i dessa vallar så småningom ska berikas och sakta övergå i ett naturtillstånd med en ökad biologisk mångfald. I en äng i naturtillstånd är den biologiska mångfalden betydligt större än i en igenvuxen och oskött övergiven gammal vall. Detta ska åstadkommas genom en årlig skötsel som förhindra igenväxning och övergödning.

Insatsen bidrar i första hand till att återställa och bevara den biologiska mångfalden och det öppna, för Åland säregna kulturlandskapet. När växtligheten inte har förnyats har vallarna börjat övergå i naturtillstånd (äng) och en mängd värdefull ängsflora och –fauna har etablerat sig i ängen. En regelbunden skötsel bidrar till ett öppet landskap och vilda djur erbjuds föda och skydd i samtidigt som en fullt utvecklad äng gör landskapet mångsidigare. Insatsen bidrar även till främja koldioxidbindningen inom jordbruk genom att förbrukningen av markens organiska kolförråd förhindras och bindningen av kol i marken främjas. Vidare bidrar insatsen till att förbättra vattenförvaltningen genom att ogödslade och –bearbetade vallar minskar växtnäringsläckaget.

Insatsen genomförs på åkermark (markanvändningsslaget åker).

Insatsen genomförs på fasta skiften och arealen kan inte variera under åtagandeperioden.

Stödmottagaren har möjlighet att anlita rådgivning i landskapsvård för att få hjälp med att identifiera dessa områden på den egna gården och för att få råd om hur dessa områden bör skötas för att de värdefulla arter och biotoper som etablerats i ängen ska bevaras och utvecklas.

Ersättningen beviljas till jordbrukare som uppfyller kriterierna för en aktiv jordbrukare som avses i artikel 9 i Europaparlamentets och rådets förordning (EU) nr 1307/2013.

Villkor för stödberättigande

Ersättning för ängsvallar kan beviljas till jordbrukare som under hela åtagandeperioden oavbrutet odlar minst 3 hektar åkermark (konventionellt eller ekologiskt).

Vallväxtligheten ska ha funnits på skiftet oavbrutet i minst 10 år.

Ett åtagande måste omfatta minst 2,00 hektar.

Stödmottagarens åtagande

Stödmottagaren ska åta sig att bevara den växtlighet som finns på ängsvallarna.

Ängsvallarna ska slå en gång per år och det slagna gräset ska föras bort. Gräset får utnyttjas i lantbruksproduktionen. Efter slåttaren kan vallen användas som bete för husdjur förutsatta att detta inte är till skada för miljön. Vallen får betas med högst 1 de/ha. Antalet djur omvandlas till djurenheter med hjälp av koefficienterna i bilaga 3.

Med hänsyn till den biologiska mångfalden ska slåttaren utföras så att fåglars häckning eller däggdjurens ungar inte äventyras. Slåttaren får därför påbörjas tidigast den 15 juli.

Under åtagandeperioden får inte handelsgödsel eller kemiska bekämpningsmedel användas på vallarna och de får heller inte bearbetas.

Stödbelopp

Ersättningsbeloppet är 50 euro per hektar och år.

Ersättning kan beviljas för ängsvallar som finns på åkermark och som ingår i jordbrukarens åtagande. Stödet är ett arealbaserat stöd som beviljas årligen till ett fast stödbelopp per stödberättigad hektar.

Kostnader som ersätts

Ersättningen täcker insatsens kostnader till 7%. Insatsens kostnader föranleds av slåttaren av gräset på ängsvallen och av ihopsamling och bortförsl av det slagna gräset.

Kostnadskalkylen utgår ifrån att vallarna är stenbundna och i övrigt i naturtillstånd varför slåttararbetet kräver mera tid än på stora och släta odlade vallar.

I de stödberättigande kostnaderna ingår ingen transaktionskostnad.

11 Skötsel av naturbeten med höga naturvärden

Beskrivning av insatsen

Insatsen omfattar de naturbeten som under tidigare programperioder har kallats för "prioriterade naturbeten".

Målsättningen är att bevara naturbeten och öka mångfalden i jordbrukslandskapet genom att säkerställa en fortsatt betesdrift på de värdefulla naturbetesområdena och att bevara livsmiljöerna för de arter som är beroende av betande djur.

Även om kulturmarksarter och biotoper fortsättningsvis mår förhållandevis bra på Åland har förändringar i jord- och skogsbrukets struktur och metoder redan negativt påverkat den biologiska mångfalden genom bl. a igenväxning av kulturlandskapet. Speciellt naturbeten som finns på gårdar som upphör med djurproduktionen blir i allt större utsträckning obetade. Igenväxningen av kulturlandskapet är ett allvarligt naturvårdsproblem eftersom ängar och naturbeten skapar en mängd biotoper för bl.a. växter, svampar och djur. Naturbeten med höga naturvärden består av artrika livsmiljöer som skapats av det traditionella jordbruket och boskapsskötseln. På dessa beten finns både arter som är vanliga för ängar och naturbetesmarker med en stabil eller ökande frekvens men även arter som är sällsynta eller hotade förekommer.

Insatsen är riktad till naturbeten med höga naturvärden som inte uppfyller villkoren för permanent gräsmark/naturbetesmark. Med naturbeten med höga naturvärden avses strandängar, ängar och hagar.

Åtagandet ska omfatta en på förhand definierad betesareal men arealen som insatsen genomförs på kan variera från år till år. En årlig arealvariation behövs för en bra betesrotation och ett genomtänkt betesutnyttjande med vilka förekomsten av betesparasiter kan förebyggas på ett naturligt sätt. En årlig arealvariation innebär att ett naturbete som ingår i ett avtal om naturbeten med höga naturvärden inte behöver betas varje år. Ersättning beviljas dock endast för sådana beten som under stödåret har betats i enlighet med stöd villkoren. Minst hälften (50%) av arealen som omfattas av åtagandet måste betas årligen.

Ersättningen beviljas till jordbrukare som uppfyller kriterierna för en aktiv jordbrukare som avses i artikel 9 i Europaparlamentets och rådets förordning (EU) nr 1307/2013.

Villkor för stödberättigande

Ersättning för skötsel av naturbeten med höga naturvärden kan beviljas till jordbrukare som under hela åtagandeperioden oavbrutet odlar minst 3 hektar åkermark (konventionellt eller ekologiskt) eller utnyttjar minst 3 hektar naturbeten.

Djurtätheten på naturbeten med höga naturvärden ska vara minst 0,4 de/ha. Djurtätheten beräknas genom att dividera antalet betande djur med den totala betesarealen som ingår i jordbrukarens åtagande/åtaganden om skötsel av naturbeten med höga naturvärden och som erhåller stöd under året. Antalet djur omvandlas till djurenheter med hjälp av koefficienterna i bilaga 3.

Minst ett 0,25 hektar stort sammanhängande område måste uppfylla kriterierna för ett naturbete med höga naturvärden.

Ett åtagande måste omfatta minst 1,00 hektar.

Stödmottagarens åtagande

Jordbrukaren ska åta sig att hålla ett tillräckligt betestryck på de naturbeten som omfattas av åtagandet.

Antalet betande djur ska anpassa till betesområdets storlek. Betestrycket ska motsvara foderproduktionen och –tillväxten på betet. Djuren ska årligen beta på betet senast den 15 augusti. Området får inte växa igen med sly och buskar. Kompletterande skötselåtgärder så som röjning, slåtter och putsning ska utföras om igenväxning börjar förekomma. Betet ska årligen vara väl avbetat senast 30 september och vid behov åtgärdat med kompletterande skötsel.

Uppgifter om antalet betesdjur och betesperiodens längd ska antecknas i beteskorten.

Tillskottsutfodring är tillåten under högst 2 veckor i början och under högst 2 veckor i slutet av betesperioden, dock tidigast den 15 september, för att undvika gödslingsseffekt och därmed en utarmning av artrikedomen. Om ett bete omfattar både beten med höga naturvärden och övriga betesområden ska tilläggsutfodringen förbjudas helt på beten med höga naturvärden och på beten med höga naturvärden får tilläggsutfodring ske högst under 2 veckor i början och i slutet av betesperioden. Under exceptionellt torra perioder kan landskapsregeringen utfärda ett generellt undantag från de ovan nämnda begränsningarna så att djurens näringsbehov kan tillgodoses.

På de åkrar som enbart används som bete och som finns i anslutning till naturbeten med höga naturvärden får ingen gödsel användas. På de åkrar som först skördas och därefter används som bete får den skörd som betas inte gödslas.

På naturbeten får inte handelsgödsel eller kemiska bekämpningsmedel användas, betena får heller inte bearbetas.

Ersättning kan beviljas för sådana naturbeten som uppfyller kriterierna för naturbeten med höga naturvärden och som under stödåret har betats.

Stödbelopp

Ersättningsbeloppet är 300 euro per hektar. Stödet är ett arealbaserat stöd som beviljas årligen till ett fast stödbelopp per stödberättigad hektar.

Kostnader som ersätts

Ersättning täcker insatsens kostnader till 55% om transaktionskostnader inte inkluderas i kostnaderna.

Insatsens kostnader orsakas av instängsling av betesområdet och av upprätthållande av stängslen under hela åtagandeperioden. Vid stängsling uppstår kostnader av anskaffning av material så som stolpar och tråd för stängsel som ska förnyas och av stödmottagarens arbetstid. Kostnader föränleds också av transport av djur till betet, av ordnande av dricksvatten till platsen och av en ökan tillsyn av djuren på betet. Kostnader orsakas även av efterslätter (putsning) och av upprätthållande av betets skötseldagbok.

I kostnads kalkylen antas att ett naturbete är 9 hektar stort och att djuren transporteras 40 km tur och retur till betet. Kostnaderna för tillsynen av djur på naturbete och ordnande med dricksvatten har jämförts med en normalsituation då djuren står i ladugården eller går i en rasthage invid gårdens driftcentrum. På svåråtkomliga ställen är kostnaderna ännu högre. Kostnaderna för efterslåttern har beräknats för endast en del av arealen. Ett inkomstbortfall uppstår av att djur som går på naturbeten har en sämre tillväxt, i denna beräkning antas att hälften av betesdjuren är nöt och hälften får, att det i medeltal finns 0,7 nötdjur eller 3 får per hektar och att tillväxtförlusten hos nöt är 50 kg och hos får 4 kg. Naturbetets fodervärde har dragits av från de kalkylerade kostnaderna, fodervärdet har uppskattats till 500 kg torrsbstans per hektar.

I de stödberättigande kostnaderna ingår ingen transaktionskostnad.

12 Riktade insatser på naturbeten

Beskrivning av insatsen

Målsättningen är att bevara naturbeten och öka mångfalden i jordbrukslandskapet genom att med riktade insatser förbättra skötseln av naturbeten och därmed skapa möjligast gynnsamma livsmiljöer för den värdefulla betesfloran och -faunan och att trygga dess överlevnad i livskraftiga populationer.

Även om kulturmarksarter och biotoper fortsättningsvis mår förhållandevis bra på Åland har förändringar i jord- och skogsbrukets struktur och metoder redan negativt påverkat den biologiska mångfalden genom bl. a ett försämrat betetryck. Flera arter som har gynnats av det traditionella ängsbruket hotas av att deras livsmiljöer övergöds och växer igen eller på grund av en bristande eller felaktig skötsel. De viktigaste åtgärderna för de värdefullaste och artrikaste ängsområdena är därför att anpassa skötseln efter de mest krävande arternas behov. För detta ändamål behövs riktade insatser som utgår från det berörda områdets särskilda förutsättningar. Genom en fortsatt planmässig skötsel av de värdefullaste områdena kan de i kulturlandskapet mest hotade arternas livsmiljö bevaras i ursprungligt skick. Betesmarkens mångformighet och artrikedom kan genom den anpassade skötseln därmed fortsätta att utvecklas, berikas och förfinas.

Insatsen bidrar i första hand till att återställa och bevara den biologiska mångfalden och det öppna, för Åland säregna kulturlandskapet.

Insatsen är riktad till naturbeten på strandängar, ängar och hagmark som inte uppfyller villkoren för permanent gräsmark/naturbetesmark.

Insatsen genomförs på fasta skiften och arealen kan inte variera under åtagandeperioden.

Ersättningen beviljas till jordbrukare som uppfyller kriterierna för en aktiv jordbrukare som avses i artikel 9 i Europaparlamentets och rådets förordning (EU) nr 1307/2013.

Villkor för stödberättigande

Ersättning för riktade insatser på naturbeten kan beviljas till jordbrukare som under hela åtagandeperioden oavbrutet odlar minst 3 hektar åkermark eller utnyttjar minst 3 hektar naturbeten.

En individuell skötselplan ska göras upp av jordbrukaren och en rådgivare i samarbete för varje bete som omfattas av jordbrukarens åtagande. Skötselplanen ska göras upp utgående från betets karaktär, artsammansättning och behov av skötsel. Skötselplanen definierar de åtgärder som lantbrukaren måste genomföra under åtagandeperioden. De viktigaste skötselåtgärderna är betning och slåtter men ställvis kan även röjning av mindre buskage och enskilda träd komma i fråga.

Ett åtagande måste omfatta minst 1,00 hektar.

Stödmottagarens åtagande

Stödmottagaren ska åta sig att sköta betena i enlighet med den skötselplan som är en förutsättning för beviljande av ersättning.

Betena ska betas med ett lämpligt och för artsammansättningen anpassat betetryck så att området varken blir över- eller underbetat.

Tillskottsutfodring får ske endast under högst två veckor i början och under högst två veckor i slutet av betesperioden. Betet ska dessutom avskiljas med stängsel från gödslade betesvallar på åkermark för att ett för området lämpligt betetryck ska åstadkommas och för att en negativ gödslingsseffekt från gödslade betesvallar på åkermark ska undvikas.

På avtalsområdet får inte handelsgödsel eller kemiska bekämpningsmedel användas och det får heller inte bearbetas.

Uppgifter om antalet betande djur, betesperiodens längd och utförda skötselåtgärder ska antecknas i en skötseldagbok.

Stödbelopp

Ersättningsbeloppet är 450 euro/hektar.

Stödet är ett arealbaserat stöd som beviljas årligen till ett fast stödbelopp per stödberättigad hektar.

Kostnader som ersätts

Ersättning täcker insatsens kostnader därmed till 67% när transaktionskostnaden inte inkluderas. Insatsens kostnader orsakas av upprättande av en skötselplan för varje enskilt bete, av instängsling av betesområdet och av upprätthållande av stängslen under hela åtagandeperioden. Vid stängsling uppstår kostnader av anskaffning av material så som stolpar och tråd för stängsel som ska förnyas och av stödmottagarens arbetstid. Kostnader föränleds också av transport av djur till betet, av ordnande av dricksvatten till platsen och av en ökan tillsyn av djuren på betet. Kostnader orsakas även

av efterslätter (putsning) och av underhållsröjning som görs i medeltal med 5 års intervaller. Vid underhållsröjningen uppstår kostnader av röjning med röjsåg och av bortförel av röjningsrester. I kalkylen ingår inte kostnader för upprättande av nya stängsel. Endast kostnader för årligt underhåll och reparation har tagits med vilket är en förutsättning för att betena ska kunna betas.

I kostnadskalkylen för riktade insatser på naturbeten antas att ett naturbete är 9 hektar stort och att djuren transporteras 10 km tur och retur till betet. Kostnaderna för tillsynen av djur på naturbete och ordnande med dricksvatten har jämförts med en normalsituation då djuren står i ladugården eller går i en rasthage invid gårdens driftcentrum. På svåråtkomliga ställen är kostnaderna ännu högre. Kostnaderna för efterslättern har beräknats för endast en del av arealen. Ett inkomstbortfall uppstår av att djur som går på naturbeten har en sämre tillväxt, i denna beräkning antas att hälften av betesdjuren är nöt och hälften får, att det i medeltal finns 0,7 nötdjur eller 3 får per hektar och att tillväxtförlusten hos nöt är 50 kg och hos får 4 kg. Naturbetets fodervärde har dragits av från de kalkylerade kostnaderna, fodervärdet har uppskattats till 500 kg torrsbstans per hektar.

I de stödberättigade kostnaderna ingår ingen transaktionskostnad.

13 Skötsel av kulturmark

Beskrivning av insatsen

Målsättningen är att säkerställa en fortsatt betesdrift på sådana naturbeten som brukats på ett traditionellt sätt genom betning och vilka genom den fleråriga hävden ger det åländska landskapet dess särpräglade drag. Naturbetena har ofta en framträdande placering i landskapet varvid djurhållning på naturbeten präglar det öppna kulturlandskapet i en stor omfattning.

Till skillnad från naturbeten med höga naturvärden (ängar, hagar och strandängar) består dessa beten delvis av kargare marker med inslag av stenar och berg men delvis även av mera träddominerade områden. Betena är ofta också relativt stora till arealen varför flera naturtyper kan förekomma på ett och samma bete. Naturbetena i skärgården har en speciell karaktär som skiljer sig från fasta Ålands frodigare beten. Skärgårdsnaturbeten består av karg mark med inslag av berghällor, strandpartier, buskmark (enar) och trädbevuxna områden med mager växtlighet. Dessa naturbetestyper uppfyller inte kriterierna för varken permanent gräsmark/permanenta beten eller för naturbeten med höga naturvärden. Därför är en särskild stödtyp motiverad för att dessa områden ska användas som naturbeten även i fortsättningen i syfte att bevara livsmiljöerna för de arter som är beroende av betande djur och för att bevara det öppna kulturlandskapet.

Insatsen bidrar i första hand till att återställa och bevara den biologiska mångfalden och det öppna, för Åland säregna kulturlandskapet.

Åtagandet ska omfatta en på förhand definierad betesareal men arealen som insatsen genomförs på kan variera från år till år. En årlig arealvariation behövs för en bra betesrotation och ett genomtänkt betesutnyttjande med vilka förekomsten av betesparasiter kan förebyggas på ett naturligt sätt. En årlig arealvariation innebär att ett naturbete som ingår i ett avtal om skötsel av kulturmark inte behöver betas varje år. Ersättning beviljas dock endast för sådana beten som under stödåret har betats

i enlighet med stöd villkoren. Minst hälften (50%) av arealen som omfattas av åtagandet måste betas årligen.

Insatsen omfattar de naturbeten som under tidigare programperiod har beviljats kompensationsbidrag men som inte längre betraktas som jordbruksareal (d.v.s uppfyller inte kriterierna för permanent gräsmark).

Ersättningen beviljas till jordbrukare som uppfyller kriterierna för en aktiv jordbrukare som avses i artikel 9 i Europaparlamentets och rådets förordning (EU) nr 1307/2013.

Villkor för stödberättigande

Ersättning för skötsel av kulturmark kan beviljas till jordbrukare som under hela åtagandeperioden oavbrutet odlar minst 3 hektar åkermark (konventionellt eller ekologiskt) eller utnyttjar minst 3 hektar naturbeten.

Ersättning kan beviljas för naturbeten på kulturmark. Stödet beviljas dock inte för ekonomiskog eller annan sådan produktiv skogsmark som i första hand används för bedrivande av skogsbruk, för områden med skogsförnyelse eller områden som domineras tvinmark, impediment eller bergsområden eller för områden som vuxit igen med sly.

I skärgården kan betena bestå av en mosaikartad naturtyp med inslag av berghällor, strandpartier, buskmark och mager, lågproduktiv naturskogsartad barrbland- eller hållmarkstallskog som inte har påverkats av skogsskötselåtgärder och som enligt tradition har varit betad.

Åtgärden kan inte omfatta sådana beten som har angetts som permanent gräsmark/permanent bete eller beten som ingår i ett åtagande om skötsel av prioriterade naturbeten eller riktade insatser på naturbeten.

Ett åtagande måste omfatta minst 1,00 hektar.

Djurtätheten på betena ska vara minst 0,4 de/ha. Djurtätheten beräknas genom att dividera antalet betande djur med den totala betesarealen som ingår i jordbrukarens åtagande/åtaganden om skötsel av kulturmark och som har beviljats stöd under året. Antalet djur omvandlas till djurenheter med hjälp av koefficienterna i bilaga 3.

Ett stödberättigat bete ska bestå av minst ett 0,25 hektar stort sammanhängande område.

Stödmottagarens åtagande

Stödmottagaren ska åta sig att hålla betande husdjur på de naturbeten som omfattas av åtagandet. Betetrycket ska motsvara foderproduktionen och –tillväxten på betet. Djuren ska årligen beta på betet senast den 15 augusti. Området får inte växa igen med sly och buskar.

Kompletterande skötselåtgärder så som röjning, slåtter och putsning ska utföras om igenväxning börjar förekomma. Betet ska årligen vara väl avbetat senast 30 september och vid behov åtgärdat med kompletterande skötsel.

Uppgifter om antalet betesdjur och betesperiodens längd ska antecknas i beteskorten.

På naturbeten får inte handelsgödsel eller kemiska bekämpningsmedel användas, betena får heller inte bearbetas.

Stödbelopp

Stödbeloppet är 165 euro per hektar.

Stödet är ett arealbaserat stöd som beviljas årligen till ett fast stödbelopp per stödberättigad hektar.

Kostnader som ersätts

Ersättning täcker insatsens kostnader till 34% när transaktionskostnaden inte inkluderas.

Insatsens kostnader orsakas av årligt underhåll av stängsel under hela åtagandeperioden. Vid underhåll av stängsel uppstår kostnader av anskaffning av kompletterande material så som stolpar och tråd för stängsel som ska förnyas och av stödmottagarens arbetstid. Kostnader föränleds också av transport av djur till betet, av ordnande av dricksvatten till platsen samt av en ökan tillsyn av djuren på betet och av upprätthållande av betets skötseldagbok.

I kostnadskalkylen för skötsel av kulturmark antas att ett naturbete är 9 hektar stort och att djuren transporteras 10 km tur och retur till betet. Kostnaderna för tillsynen av djur på naturbete och ordnande med dricksvatten har jämförts med en normalsituation då djuren står i ladugården eller går i en rasthage invid gårdens driftcentrum. På svåråtkomliga ställen är kostnaderna ännu högre.

Ett inkomstbortfall uppstår av att djur som går på naturbeten har en sämre tillväxt, i denna beräkning antas att hälften av betesdjuren är nötkreatur och hälften får, att det i medeltal finns 0,7 nötdjur eller 3 får per hektar och att tillväxtförlusten hos nötkreatur är 50 kg och hos får 4 kg.

Naturbetets fodervärde har dragits av från de kalkylerade kostnaderna, fodervärdet har uppskattats till 500 kg torrssubstans per hektar.

I de stödberättigande kostnaderna ingår ingen transaktionskostnad.

14 Uppfödning av ursprungsraser

Beskrivning av insatsen

Målsättningen är att bevara specifika och kulturellt värdefulla genetiska resurser genom att bibehålla en tillräckligt stor population av ursprungsraser i syfte att försäkra rasernas överlevnad och bevara dess ursprungliga genetiska egenskaper. Ursprungsraserna har inte varit produktionsmässigt och

ekonomiskt konkurrenskraftiga jämfört med de importerade husdjursraserna och bevarande av dessa raser har därför helt varit beroende av enskilda lantbrukares intresse.

Insatsen bidrar i första hand till att återställa och bevara den biologiska mångfalden efter som ursprungsraserna ökar den genetiska variationen i jordbruket. Bevarandet av ursprungsraser innebär även att man bevarar en del av det kulturarv som dessa djur representerar i jordbrukets produktionshistoria.

Ersättningen beviljas till jordbrukare som uppfyller kriterierna för en aktiv jordbrukare som avses i artikel 9 i Europaparlamentets och rådets förordning (EU) nr 1307/2013.

Villkor för stödberättigande

Ersättning för bevarande av ursprungsraser kan beviljas till jordbrukare som under hela åtagandeperioden oavbrutet odlar minst 3 hektar åkermark eller utnyttjar minst 3 hektar naturbeten.

Djuren ska vara renrasiga ålandsfår, får av finsk lantras eller får av kvävlands grå, vara identifierade och omfattas av ett tillförlitligt kontroll- eller registersystem av vilket djurens härstamning framgår. Djuren ska vara minst ett år gamla och ingå i gårdsbruksenhetens jordbruksverksamhet. Ett åtagande måste omfatta minst 4 djur som uppfyller villkoren för erhållande av ersättning.

Stödmottagarens åtagande

Stödmottagaren ska åta sig att under hela åtagandeperioden hålla ett minsta antal djur. Djur som dör eller utmönstras ska vid behov ersättas med andra stödberättigade djur. Tackorna ska i regel betäckas årligen och för betäckningen får endast baggar av samma ras användas.

Stödbelopp

Ersättningsbeloppet är 200 euro per djurenhet.

Stödet är ett djurbaserat stöd som beviljas årligen till ett fast stödbelopp per djurenhet. Antalet djur omvandlas till djurenheter med hjälp av koefficienterna i bilaga 3.

Kostnader som ersätts

Ersättning täcker insatsens kostnader därmed till 28% när transaktionskostnaden inte inkluderas. Insatsens kostnader uppstår av att djuren kräver mera foder under dräktighetsperioden, av att det behövs foder för flaskmatning och av att djuren klipps oftare. Vidare uppstår inkomstbortfall av att kropparna hamnar i lägre slaktklasser på grund av kroppens form.

Kostnadskalkylen för bevarande av ursprungsraser har gjorts för finska lantrasfår. I beräkningen av merkostnaderna som föranleds av uppfödning av lantraser antas att en lantrastacka behöver 84 kg mera foder under dräktighetsperioden än en tacka av köttras och att av en kull på tre lamm behöver ett lamm flaskmatas. Slaktkropparna antas ligga i två slaktklasser lägre än får av köttras. Ullen klipps två gånger per år. I de stödberättigande kostnaderna ingår ingen transaktionskostnad.

STÖD TILL EKOLOGISK PRODUKTION

Åtgärden motsvarar miljöstödet som under tidigare programperioder har betalats för ekologisk produktion. Under programperioden 2014-2020 utgör stödet för ekologiskt jordbruk en egen åtgärd.

Målsättning

Målsättningen är att säkerställa en fortsatt ekologisk produktion på Åland genom att stöda både odlare som övergår till ekologisk produktion och odlare som fortsätter bedriva ekologisk produktion på hela eller på delar av sin gårdsbruksenhet.

Bakgrund

Utvecklingen av den ekologiska produktionen har varit framgångsrik arealmässigt och ca 25 procent av den totala odlade arealen på Åland odlas ekologiskt. Efterfrågan på ekologiska livsmedel bedöms öka i takt med att konsumenterna blir allt mer intresserade av livsmedlens ursprung och en ökad produktion av ekologiska livsmedel ses som en möjlighet för det åländska jordbruket varvid arealen som odlas enligt hållbara ekologiska produktionsmetoder förväntas även i fortsättningen utgöra en betydande del av den totala åkerarealen på Åland.

Åtgärden bidrar i första hand till att förbättra vattenförvaltningen. Ekologisk produktion karaktäriseras av optimal, lokal resursanvändning. Användningen av lättlösliga handelsgödselmedel och kemiska bekämpningsmedel ersätts med miljövänligare metoder och organiska gödselmedel så som stallgödsel tas effektivt tillvara i jordbrukets kretslopp.

Åtgärden bidrar även till att återställa och bevara biologisk mångfald genom att ett ekologiskt lantbruk stärker och ökar den biologiska mångfalden i odlingslandskapet. Ekologisk husdjursproduktion sker på djurens villkor där djurens livsmiljö tillåter ett naturligt beteende, djuren får utlopp för naturliga rörelsemönster och fodret är anpassat till djurartens matsmältningssystem och sätt att äta. Åtgärden bidrar även till att främja koldioxidbindning inom jordbruket genom att organiskt material binder koldioxid i jordmånen.

Ekologisk produktion är en ekologiskt hållbar odlingsmetod som har en betydande inverkan på de tvärgående målen för miljö och begränsning av och anpassning till klimatförändringar.

Stödmottagaren har möjlighet att anlita rådgivningstjänster och delta i kursverksamhet för att öka sina kunskaper om ekologisk produktion. Stödmottagaren kan tillsammans med en rådgivare planera sin produktion utgående från gårdens produktionsinriktning och de övriga förutsättningarna för bedrivande ekologisk produktion på den egna gården och genom att delta i kursverksamhet kan stödmottagaren erhålla information bl.a. om utvecklingen inom denna produktionssektor.

Åtgärdens struktur

Inom åtgärden beviljas ersättning för både ekologisk växtodling och för ekologisk husdjursproduktion. De kan omfattas av samma åtagande förutsatt att både växtodlingen och husdjursproduktionen är i samma produktionskedje, d.v.s. antingen i övergångsskede eller i produktionskede. Sker om-

läggningen av husdjursproduktionen i ett senare skede än omläggningen av gårdens växtodling måste husdjursproduktionen omfattas av ett separat åtagande.

Stöd beviljas både under övergångsperioden och i produktionskede

En odlare som har ett åtagande om övergång till ekologisk produktion eller ett åtagande om ekologisk produktion i produktionskede kan även välja följande frivilliga komplement som ingår i miljöersättningen:

- reducerad höstbearbetning
- förbättrad användning av stallgödsel
- odling av markförbättrande växter förutom grüngödslingsvall
- odling av dragväxter för bin

Stödberättigad areal

Ersättning för växtodling beviljas endast för åkermark (markanvändningsslag åker).

Ersättning beviljas endast för avsalugrödor och för foderväxter (vall) som odlas till foder för produktionsdjur. En gård som inte bedriver husdjursproduktion ska leverera det producerade fodret till en gård som bedriver ekologisk husdjursproduktion och som har ett verkligt behov av inköpt grovfoder. På en husdjursgård ska den ekologiskt odlade vallarealen stå i proportion till antalet produktionsdjur på gården. Därutöver betalas ersättning också för grüngödslingsvall som finns i växtföljden.

Åtagandet kan inte omfatta sådan mark som ingår i ett åtagande om balanserad användning av näringsämnen, i ett åtagande om ängsvall eller i ett åtagande om anläggning av skyddszoner.

Stödberättigade djur

Ersättning för ekologisk husdjursproduktion kan beviljas för mjölkkor, dikor, övriga nöt, får, getter, saggor, galtar, slaktsvin, höns, broilers, kalkoner, gäss, ankor och eventuella andra djur som det fastställt ekologiska produktionsregler för.

Stödmottagare

Ersättning kan beviljas till jordbrukare som uppfyller kriterierna för en aktiv jordbrukare som avses i artikel 9 i Europaparlamentets och rådets förordning (EU) nr 1307/2013.

Åtagandeperiodens längd

Ett åtagande om övergång till ekologisk produktion omfattar inledningsvis två år. Direkt efter det ska stödmottagaren ingå ett åtagande om bibehållande av ekologisk produktion som omfattar minst tre år.

Åtagandeperioden för nya åtaganden som rör bibehållande av ekologisk produktion och som inte följer direkt efter en inledande övergångsperiod är inledningsvis 5 år. Efter det kan åtagandet förlängas med ett år i taget till slutet av programperioden.

Villkor för stödberättigande

Ersättning för ekologisk växtproduktion kan beviljas till jordbrukare som under hela åtagandeperioden oavbrutet odlar minst 3 hektar åkermark eller som odlar trädgårdsväxter på minst 0,5 hektar.

Minst hälften av jordbrukarens åkermark ska vara ansluten till och godkänd av den produktionskontroll som avses i rådets förordning (EG) nr 834/2007 och omfattas antingen av ett åtagande om övergång till ekologisk produktion eller ett åtagande om ekologisk produktion i produktionskedje.

Den areal som inte ingår i ett sådant åtagande ska omfattas av ett åtagande om miljöersättningens insats för balanserad användning av näringsämnen.

Ersättning för övergång till ekologisk husdjursproduktion kan beviljas till jordbrukare som samtidigt ingår ett åtagande om övergång till ekologisk produktion för gårdens växtodling eller som har ett åtagande om ekologisk produktion i produktionskedje på sin gård.

Husdjuren ska vara i jordbrukarens besittning och omfattas av den ekologiska produktionskontrollen som fastställs i rådets förordning (EG) nr 834/2007.

Produktionen måste omfatta minst 2 djurenheter. Antalet djur omvandlas till djurenheter med hjälp av koefficienterna som visas i bilaga 3.

Stödmottagaren ska vara ansluten till och godkänd av den produktionskontroll som avses i rådets förordning (EG) nr 834/2007.

Jordbrukaren ska ha tillräckliga kunskaper om den ekologiska produktionsmetoden.

Minimikrav för användning av gödselmedel

Minimikraven för användning av fosforgödselmedel finns i jord- och skogsbruksministeriets förordning om gödselmedel (1784/14/2011). Den högsta tillåtna mängden fosfor är 70 kg/ha och till trädgårdsväxter 115 kg/ha.

01 Övergång till ekologisk produktion

Beskrivning av insatsen

Insatsen omfattar både växtodling och husdjursproduktion.

Ersättning för växtodling beviljas för sådana skiften som är under omläggning till ekologisk produktion. Under omläggningsperioden ska de ekologiska produktionsreglerna följas men produkterna får inte marknadsföras som ekologiska. Marken erhåller dock ersättning för ekologiskt jordbruk också under dessa år förutsatt att marken tillhör den ekologiska produktionskontrollen. Efter övergångsperioden övergår marken i produktionskedjet.

Stödmottagarens åtagande

Stödmottagaren ska åta sig att lägga om produktionen på hela eller på delar av sin åkerareal eller sin djurbesättning i enlighet med bestämmelserna som fastställs i rådets förordning (EG) nr 834/2007.

Jordbrukaren ska under åtagandeperioden delta i kurser i ekologiska produktionsmetoder som sammanlagt ska omfatta minst fyra dagar. En stödmottagare som samtidigt har ett gällande åtagande om ekologisk produktion i produktionskedje behöver dock delta i kursen endast en gång.

Stödbelopp

Stödbeloppet för övergång till ekologisk växtodling är för

- åkergrödor 260 euro/ha
- ettåriga trädgårdsväxter och matpotatis 600 euro/ha
- fleråriga trädgårdsväxter 600 euro/ha

Ersättningen för övergång till ekologisk växtodling är arealbaserad och beviljas årligen till ett fast belopp per stödberättigad hektar som omfattas av åtagandet.

Ersättningsbeloppet för övergång till ekologisk husdjursproduktion är 134 euro per hektar.

Ersättningen för ekologisk husdjursproduktion beviljas som ett förhöjt stöd för den foderareal som motsvarar 1 de per hektar. Koefficienterna som används för omvandling av djur till djurenheter visas i bilaga 3

Kostnader som ersätts

Ersättningen täcker insatsens kostnader för odling av åkergrödor till 72% om transaktionskostnader inte inkluderas. Ersättningen för odling av ettåriga trädgårdsväxter täcker insatsens kostnader till 41% om transaktionskostnaderna inte inkluderas. Ersättningen täcker kostnaderna för fleråriga trädgårdsväxter till 9% om transaktionskostnaderna inte inkluderas.

Kostnaderna för övergång till ekologisk växtproduktion orsakas av dyrare utsädeskostnader än i konventionell odling och av noggrannare odlingsbokföring. Kostnader orsakas också av den obligatoriska skolningen som ingår i stödmottagarens åtagande. En lägre skördenivå i ekologisk produktion och grüngödslingsvallar i växtföljden orsakar ett inkomstbortfall i samtliga produktionsgrenar. Ett inkomstbortfall förorsakas även av att ett högre pris inte kan fås för ekologiska produkter under övergångsperioden

Ersättningen täcker insatsens kostnader till 17% när transaktionskostnaden inte inkluderas.

Kostnaderna för ekologisk husdjursproduktion består av merkostnader för större uppfödningssutrymme, betesgång, rastning, arbetskostnader och foderkostnader samt av ett inkomstbortfall på grund av att produkterna inte kan säljas som ekologiska.

Varken i ersättningen för övergång till ekologisk växtproduktion eller i ersättningen för övergång till ekologisk husdjursproduktion ingår en transaktionskostnad.

02 Ekologisk produktion

Beskrivning av insatsen

Insatsen omfattar både växtodling och husdjursproduktion

Ersättning för ekologisk växtodling beviljas för sådana skiften som redan är omlagda till ekologisk produktion.

Stödmottagarens åtagande

Stödmottagaren ska åta sig att bedriva ekologisk produktion på hela eller på delar av sin åkerareal eller sin djurbesättning i enlighet med bestämmelserna som fastställs i rådets förordning (EG) nr 834/2007.

Jordbrukaren ska under åtagandeperioden delta i kurser i ekologiska produktionsmetoder som sammanlagt ska omfatta minst fyra dagar. En stödmottagare som samtidigt har ett gällande åtagande om övergång till ekologisk produktion behöver dock delta i kursen endast en gång.

Stödbelopp

Stödbeloppet för ekologisk växtodling är för

- åkergrödor 260 euro/ha
- ettåriga trädgårdsväxter och matpotatis 600 euro/ha
- fleråriga trädgårdsväxter 600 euro/ha

Ersättningen för ekologisk växtproduktion är arealbaserad och beviljas årligen till ett fast belopp per stödberättigad hektar som omfattas av åtagandet.

Ersättningsbeloppet för ekologisk husdjursproduktion är 134 euro per hektar

Ersättningen för ekologisk husdjursproduktion beviljas som ett förhöjt stöd för den foderareal som motsvarar 1 de per hektar. Koefficienterna som används för omvandling av djur till djurenheter visas i bilaga 3.

Kostnader som ersätts

Ersättningen täcker insatsens kostnader för odling av åkergrödor till 91%. Ersättningen för odling av ettåriga trädgårdsväxter och matpotatis täcker insatsens kostnader till 97 % om transaktionskostnaderna inkluderas. Ersättningen täcker kostnaderna för odling av fleråriga trädgårdsväxter till 29 % om transaktionskostnaderna inte inkluderas.

Kostnaderna för ekologisk växtproduktion orsakas av dyrare utsädeskostnader än i konventionell odling och av noggrannare odlingsbokföring. Kostnader orsakas också av den obligatoriska skolningen som ingår i stödmottagarens åtagande. En lägre skördenivå i ekologisk produktion och gröngöds-

lingsvallar i växtföljden orsakar ett inkomstbortfall i samtliga produktionsgrenar även om ett högre pris kan fås för ekologiska produkter.

I ersättningen för odling av ettåriga trädgårdsväxter och matpotatis ingår även en transaktionskostnad som är 83,80 euro/ha. Transaktionskostnaden utgör 14% av de stödberättigade kostnaderna. Transaktionskostnaden ersätts som en del av det årliga stödet till stödmottagaren. Transaktionskostnader uppstår när stödmottagaren skaffar sig den kunskap som behövs för att kunna genomföra insatsen på ett korrekt sätt. För odling av åkergrödor och för odling av fleråriga trädgårdsväxter ingår ingen transaktionskostnad

Ersättningen täcker insatsens kostnader till 20% när transaktionskostnaden inte inkluderas

Kostnaderna för ekologisk husdjursproduktion i produktionskedje består av merkostnader för större uppfödningstrymme, betesgång, rastning, arbetskostnader och foderkostnader.

I ersättningen för ekologisk husdjursproduktion ingår ingen transaktionskostnad.

Beräkning av stödbeloppen

Kostnadskalkylen har gjorts utgående från en jämförelse av en medelstor åländsk gård som bedriver ekologisk produktion med en medelstor åländsk gård som odlar konventionellt och som måste iaktta samtliga tre förgröningskrav.

Skilda kalkyler har gjorts för övergångsperioden och för produktion i produktionskedje och för åkergrödor, grönsaker, frukt och bär samt djurproduktion.

Kalkylerna utgår ifrån medelarealen för de åländska ekogårdarna som år 2012 var 25,9 hektar. En gård beräknas ha i medeltal 19 basskiften och basskiftets medelareal beräknas vara 1,22 hektar. Åtgandeperioden antas vara 5 år.

Kalkylen för åkergrödor har gjorts genom att jämföra inkomsterna på en konventionell gård med inkomsterna på en ekogård. Den konventionella gården antas odla 8,15 ha foderspannmål, 8,15 ha vete och 8,15 ha rybs, därutöver antas gården ha 1,30 ha areal med ekologisk fokus (EFA) och 1,60 ha permanent gräsmark. Ekogården antas odla 8,63 ha foderspannmål, 4,32 ha vete och 12,95 ha grüngödslingsvall. Ekoskörden antas vara 65% av skördenivån i konventionell odling. Därefter har kostnaderna jämförts på samma sätt. Till kostnaderna på den konventionella gården räknas kostnader för gödselmedel, bekämpningsmedel och fraktkostnader medan kostnaderna på ekogården består av kostnader för gödselmedel (kretsloppsgödsling), bekämpningsmedel (betning av utsäde), mekanisk ogräsbekämpning, fyra kursdagar, ekosertifierat utsäde, bokföring och fraktkostnader. Kostnaderna har sedan i båda produktionsformerna dragits av från inkomsterna och merkostnaden för ekologisk produktion har beräknats genom att räkna skillnaden mellan ekologisk produktion och konventionell produktion. I kalkylen ingår också en transaktionskostnad som är 20% av insatsens kostnader och inkomstbortfall.

Kalkylerna för grönsaker samt för frukt och bär har gjorts enligt samma metod. I kalkylen för grönsaker antas grönsaksarealen utgöra 20% av gårdens totala åkerareal. Som exempelväxt har använts lök.

Den konventionella gården antas odla 6,11 ha lök och 18,34 ha vete, därutöver har gården 1,30 ha areal med ekologisk fokus (EFA) och 1,60 ha permanent gräsmark. Den ekologiska gården antas odla 6,48 ha lök, 6,48 ha vete och 12,95 ha grüngödslingsvall. I kalkylen för frukt och bär antas 2/5 av gårdens areal odlas med frukt- och bär. Som exempelväxt har använts äppel. Äppelarealen antas vara lika stor på båda gårdarna.

Kalkylerna för ekologisk produktion i produktionskedje utgår ifrån att ett merpris kan fås för ekologiska produkter och att skördenivån är lägre i ekologisk produktion än i konventionell produktion. I kalkylen för övergång till ekologisk produktion ingår inget merpris för produkterna på grund av att produkterna inte får säljas som ekologiska.

Också kalkylen för ekologisk husdjursproduktion har gjorts genom att jämföra ekologisk djurproduktion med konventionell djurproduktion. Täckningsbidragskalkylerna för ekologisk produktion har härletts ur Pro-Agrias täckningsbidragskalkyler för år 2013 för konventionell produktion. Skilda kalkyler har gjorts för fårproduktion, dikoproduktion och nötköttsproduktion och de slutliga kostnaderna har räknats som ett viktat medeltal av kostnaderna för dessa djurslag (50/40/10). Också i dessa kalkyler har man utgått ifrån ett högre pris för ekologiska produkter, lägre avkastning och en längre uppfödningstid.

STÖD TILL OMRÅDEN MED NATURLIGA ELLER ANDRA SÄRSKILDA BEGRÄNSNINGAR (Kompensationsersättning)

Kompensationsersättningen motsvarar kompensationsbidraget under föregående programperioder.

Kompensationsersättningen är under programperioden 2014-2020 ett ettårigt stöd som inte längre förutsätter att stödmottagaren förbinder att fortsätta med jordbruksverksamhet i minst fem år efter den första utbetalningen av stödet.

Kompensationsersättningen kan inte längre beviljas för naturbeten förutom för de beten som uppfyller villkoren för permanenta beten/permanent gräsmark. De naturbeten som tidigare har erhållit kompensationsbidrag kan erhålla miljöersättning för skötsel av kulturmark.

Målsättning

Målsättningen är att med åtgärden kompensera jordbrukare för extrakostnader och inkomstbortfall relaterade till begränsningarna för jordbruksproduktionen så att en fortsatt god förvaltning av jordbruksmarken på Åland kan tryggas. Stödet till områden med naturliga eller andra särskilda begränsningar har en stor betydelse för de ekonomiska förutsättningarna för bedrivande av jordbruk på de enskilda gårdarna på Åland. Om det inte finns förutsättningar för bedrivande av jordbruk på Åland växer odlingslandskapet snabbt igen vilket leder till en försämrad biologisk mångfald och ett ensidigt igenvuxet odlingslandskap

Åtgärden ska trygga en fortsatt lantbruksproduktion trots de ogynnsamma produktionsförhållandena och förhindra att jordbruksmark överges från odling. Kompensationsbidraget gör det möjligt att hålla jordbrukslandskapet öppet och skött, att främja hållbara odlingsmetoder och att gynna jordbruksmiljöns mångfald på permanent gräsmark. Dessutom har åtgärden en inverkan på en kontrollerbar utveckling av antalet gårdar och på bibehållandet av ekonomiskt livskraftiga gårdsbruksenheter och därmed till på upprätthållandet av sysselsättningen på landsbygden och främjandet av landsbygdsområdenas ekonomiska utveckling.

Bakgrund

Det finns tecken på att odlingsmark börjar överges, speciellt de minsta åkrarna som ligger olägligt till på grund av att de inte är lönsamma att odla. Man kan också se en tendens av att en allt större areal lämnas obrukad i samband med att gårdar upphör med produktionen. I synnerhet naturbeten som finns på gårdar som upphör med djurproduktionen blir i allt större utsträckning obetade. Detta beror på att jordbruksnäringen dras med en svag lönsamhet och produktivitet. En viktig orsak till den låga lönsamheten är de naturliga och särskilda begränsningar i form av små åkrar, dålig arrondering och skärgårdsjordbruk som karaktäriserar det Åländska jordbrukslandskapet och som innebär höga produktions- och transportkostnader samtidigt som de naturliga begränsningarna innebär relativt sett låg produktion.

Om marken lämnas obrukad växer odlingslandskapet snabbt igen med sly, buskar och frodig gräsväxtlighet vilket gör odlingslandskapet snabbt mycket ensidigt och slutet. Genom att kompensera

jordbrukarna för de existerande särskilda begränsningarna för bedrivande av jordbruk kan varierande odlingsgrödor odlas varvid odlingslandskapet består växelvis av spannmålsfält, potatisåkrar, grönsaksodlingar och fruktträdgårdar vilka traditionellt har ingått i det åländska kulturlandskapet.

Naturbeten som under långa tider har betats av husdjur har utvecklats till mycket artrika biotoper och är således viktiga för den biologiska mångfalden. Även naturbeten som lämnas obetade växer snabbt igen och börjar domineras av ensidig gräsväxtlighet varvid den biologiska mångfalden förloras. Likaså har åkerrenar och diken i ett öppet och varierat odlingslandskap en mera omfattande biologisk mångfald än de som finns i ett igenvuxet område.

Åtgärden bidrar i första hand till att återställa och bevara biologisk mångfald och de europeiska landskapens karaktär. Tack vare kompensationsbidraget kan jordbruk bedrivas även i framtiden på Åland varvid landsbygden och kulturmiljön kan bevaras och jordbruksmarken används för jordbruksändamål.

Åtgärden bidrar till de tvärgående målen miljö, begränsning av och anpassning till klimatförändringar samt innovation genom att jordbruksmarken fortsättningsvis kommer att brukas enligt god jordbrukshävd och föreskrivna verksamhetskrav.

Kompensationsbidrag beviljas till jordbrukare som uppfyller kriterierna för en aktiv jordbrukare som avses i artikel 9 i Europaparlamentets och rådets förordning (EU) nr 1307/2013.

Villkor för stödberättigande

Stödmottagaren ska uppfylla de föreskrivna verksamhetskrav och normer för god jordbrukshävd och goda miljöförhållanden som avses i artikel 93 i förordning (EU) nr 1306/2013 (= tvärvillkoren).

Kompensationsersättning beviljas till jordbrukare som har minst 3 hektar jordbruksareal. Villkoren för kompensationsersättningen ska följas på gårdens hela utnyttjade jordbruksareal under hela det år som ersättningen betalas för.

Högst 25% av åkerarealen kan vara i träda eller odlas med naturvårdsåkrar eller mångfaldsåkrar och högst 50% av åkerarealen kan odlas med grüngödslingsvall, träda, naturvårdsåker eller mångfaldsåker. På den ekologiskt odlade arealen kan grüngödslingsvallens andel överstiga 50% om detta är nödvändigt för att erhålla en mera ändamålsenlig växtföljd.

Stödbelopp

Kompensationsersättning beviljas på årsbasis per hektar jordbruksareal.

Kompensationsersättningen består av en delfinansierad kompensationsersättning som finansieras delvis av landsbygdsutvecklingsfonden och delvis med nationella medel samt av kompensationsersättningens förhöjning som finansieras helt nationellt.

Stödnivån har differentierats på basen av gårdsbruksenhetens brukningssystem; husdjursproduktion eller växtproduktion.

Gården betraktas som husdjursgård om gårdsbruksenhetens djurtäthet är minst 0,35 djurenheter per hektar. Antalet djur omvandlas till djurenheter med hjälp av koefficienterna som finns i bilaga 3. Övriga gårdar betraktas som växtodlingsgårdar.

Kompensationsersättning beviljas enligt följande:

	EU-delfinansierat stöd (€ha)	Helt nationellt finansierat stöd (€ha)	Kompensationsersättning totalt (€ha)
- växtodling	222	0	222
- husdjursproduktion	222	60	282 *

*) Stödnivån överstiger beloppet i bilaga II i förordning (EU) nr 1305/2013.

Kompensationsersättning beviljas för jordbruksareal i vilken ingår åkermark, permanenta grödor och permanent gräsmark.

Kompensationsersättningens hektarvisa stödbelopp minskar i enlighet med artikel 31.4 i Europaparlamentets och Rådets förordning (EU) nr 1305/2013 om stöd till landsbygdsutveckling från Europeiska jordbruksfonden för landsbygdsutveckling (EJFLU) på följande sätt:

<i>Gårdens åkerareal</i>	<i>Stödet relativa belopp i förhållande till fullt stöd</i>
Upp till 100 hektar	100 %
För den areal som överstiger 100 ha upp till 150 ha	90 %
För den areal som överstiger 150 ha	80 %

Kostnaderna som ersätts är relaterade till de särskilda begränsningar som påverkar jordbruket på Åland.

MÖJLIGA STÖDKOMBINATIONER PÅ SAMMA AREAL (åtgärder som genomförs på åkermark)

BILAGA 1

Åtgärd	MILJÖERSÄTTNING	Balanserad anv. av näringsämnen	- Reducerad höstbearbetning	- Förbättrad användning av stallgödsel	- Mekanisk ogräsbekämpning i potatisodling	- Användning av täckmaterial för trädgårdsväxter	- Alternativa bekämpningsmetoder i trädgårdsodling	- Odling av markförbättrande växter	Odling av dragväxter för bin	Ängsvall	Anläggning av skyddszon	EKOLOGISK PRODUKTION
Kombinationer som överskrider stödtaken är inte möjliga												
MILJÖERSÄTTNING:												
Balanserad användning av näringsämnen												
- Reducerad höstbearbetning		JA										
- Förbättrad användning av stallgödsel		JA	JA									
- Mekanisk ogräsbekämpning i potatisodling		JA	JA	JA								
- Användning av täckmaterial för trädgårdsväxter		JA	JA	JA	JA							
- Alternativa bekämpningsmetoder i trädgårdsodling		JA	JA	JA	NEJ	JA						
- Odling av markförbättrande växter		JA	JA	JA	JA	JA	JA					
- Odling av dragväxter för bin		JA	JA	JA	NEJ	NEJ	NEJ	NEJ				
Ängsvall		NEJ	NEJ	NEJ	NEJ	NEJ	NEJ	NEJ	NEJ			
Anläggning av skyddszon		NEJ	NEJ	NEJ	NEJ	NEJ	NEJ	NEJ	NEJ	NEJ		
EKOLOGISK PRODUKTION		NEJ	JA	JA	NEJ	NEJ	NEJ	JA	JA	NEJ	NEJ	

GÖDSLINGSTABELLER

Tabell 1. Högsta tillåtna mängden kväve (kg/ha/år) till spannmål, olje- och industriväxter, baljväxter, sockerbeter samt potatis

Växt / uppnådd skördenivå kg	Mullfattiga och mullhaltiga jordar	Mullrika jordar	Mycket mullrika jordar	Organogena jordar
Korn, havre blandsäd 4000 kg	100	90	80	60
Vårvete 4000 kg	120	110	100	70
Höstråg på hösten	30	30	20	20
Höstråg på våren 3000 kg	100	90	80	40
Vårråg 3000 kg Lin, majs, oljehampa, solros	90	80	70	50
Höstvete, rågvete och speltvete på hösten	30	30	30	20
Höstvete, rågvete och speltvete på våren 4000 kg	120	110	100	70
Övrig spannmål och övriga blandbestånd 4000 kg	90	80	70	50
Höstrybs och höstraps på hösten (i juli - augusti)	50	50	50	40
Vårrybs, vårraps, höstrybs, höstraps och oljedådra på våren 1750 kg Övriga åkerväxter	110	100	90	60
Ärt, bondeböna, sötlupin	45	45	45	30
Sockerbeta	140	140	140	120
Matindustripotatis, skördenivå 35 t/ha	105	95	85	70
Matindustripotatis, skördenivå 40 t/ha	120	110	100	80
Tidigpotatis	60	60	60	60
Tidigpotatis + fånggröda	80	80	80	75
Övrig potatis, skördenivå 35 t/ha	85	80	75	60
Övrig potatis, skördenivå 40 t/ha	100	90	80	70

Tabell 2. Maximal mängd kväve till vall och övriga växter (kg/ha/år)

	Spridningstidpunkt	Mullfattiga och mullhaltiga jordar	Mullrika jordar	Mycket mullrika jordar	Organogena jordar
Frövallar	På våren	110	100	90	60
Ett- och fleråriga vallar, en skörd	På våren	120	110	100	90
Majsensilage, en skörd	På våren	140	130	120	100
Rörflen under skördeåren	På våren	90	90	80	60
Grönsäd, helsäd (vårspannmål, en skörd.)	Vårspridning	120	110	100	80
Grönsäd, helsäd: höstvetete och rågvete, en skörd	På hösten	30	30	30	20
	På våren	140	130	120	70
Ett- och fleråriga vallar, grönsäd, betesvall	När minst två skördar bärgas, Betesvall	200	190	180	160
	När minst tre skördar bärgas	240	230	220	190
Anläggning av vall i skyddsväxt på våren	Till skyddssäden högst den mängd kväve som visas i tabell 1				
Anläggning av vall utan skyddsväxt på våren	Vårspridning	80	80	80	70
	2. spridningen	30	30	30	30
Anläggning av vall på sommaren, anläggning av rörflen, naturvårdsåker, grüngödslingsvall och flerårig grönträda (ingen skörd bärgas)	I anläggningsskedet	60	60	60	50
Anläggning av vall på hösten	Höstspridning före 15.9	30	30	30	30

Tabell 3. Högsta tillåtna mängder kväve (kg/ha/år) till grönsaker och kryddväxter.

	Mullfattiga och mullhaltiga jordar	Mullrika jordar	Mycket mullrika jordar	Organogena jordar
HUVUD- OCH ROSENKÅL, BLOMKÅL	240	230	220	200
PURJO	210	200	190	180
ÖVRIGA LÖKVÄXTER, MOROT	120	115	110	100
ÖVRIGA ROTFRUKTER	180	170	160	150
BALJVÄXTER	55	50	45	35
HUVUD- OCH BLADSALLAT (en skörd)	130	120	110	100
HUVUD- OCH BLADSALLAT, (två skördar)	190	180	165	150
ÖVRIGA GRÖNSAKER (INKL. FRILANDSGURKA)	160	150	140	125
FRÖKRYDDOR och ÖRTER	90	80	70	50
Om fånggröda används kan kvävegödslingen ökas med 20 kg/ha för ettåriga växter. I detta fall måste fånggrödan vara sådd före 15.8. Detta undantag gäller ej för huvud- och rosenkål, baljväxter och purjo, ej heller för huvud- och bladsallat när två skördar drivs upp.				

Tabell 4. Högsta tillåtna mängden fosfor (kg/ha/år) på basen av bördighetsklass

Bördighetsklass	Dålig	Rätt dålig	Försvarlig	Tillfredsställande	God	Hög	Bet. hög
Spannmål, oljeväxter, baljväxter	34	26	16	10	5	-	-
spannmål, oljeväxter, baljväxter <i>stg-undantag*</i>	34	26	16	15	15	8	-
Ett- och fleråriga fodervallar, rörflen skördeåret, helsädesensilage, majs	40	32	24	14	5	-	-
Ett- och fleråriga fodervallar, skördenivån minst 7500 kg ts/ha/år	46	38	30	20	11	0	
Ett- och fleråriga fodervallar, <i>stg-undantag*</i>	40	32	30	30	20	10	-
Flerårig vall: bete	24	16	8	5	5	-	-
Anläggning av vall eller rörflen på våren (med eller utan skyddsväxt)	52	44	36	26	10	-	-
Anläggning av vall på sommaren eller hösten samt anläggning av naturvårdsåker, grüngödslingssvall och flerårig gröntråda, vall på våren före anläggning på sommaren	20	16	12	7	-	-	-
Potatis	55	55	55	55	35	20	20**
Sockerbeta	63	63	60	43	26	14	14**
Fiberlin	34	26	16	5	-	-	-
Rörflen under skördeår, övriga växter	30	20	15	10	5	-	-
<p>På gårdar som sprider stallgödsel från egna djur är det tillåtet att med stallgödsel tillföra 15 kilogram fosfor per hektar och år i alla bördighetsklasser om fosforgödslingen sker enbart med stallgödsel. Sker fosforgödsling av fleråriga vallar med enbart stallgödsel är det tillåtet att tillföra 30 kilogram fosfor per hektar och år i bördighetsklasserna dålig, rätt dålig, försvarlig och tillfredsställande och 20 kilogram fosfor per hektar och år i bördighetsklassen god och hög. I dessa fall får stallgödsel dock inte spridas närmare än 25 meter från vattenområde.</p>							
<p>** Till sockerbeta kan ges 14 kilogram startfosfor per hektar i bördighetsklassen betänkligt hög och till potatis kan ges 20 kilogram startfosfor per hektar i bördighetsklassen betänkligt hög</p>							

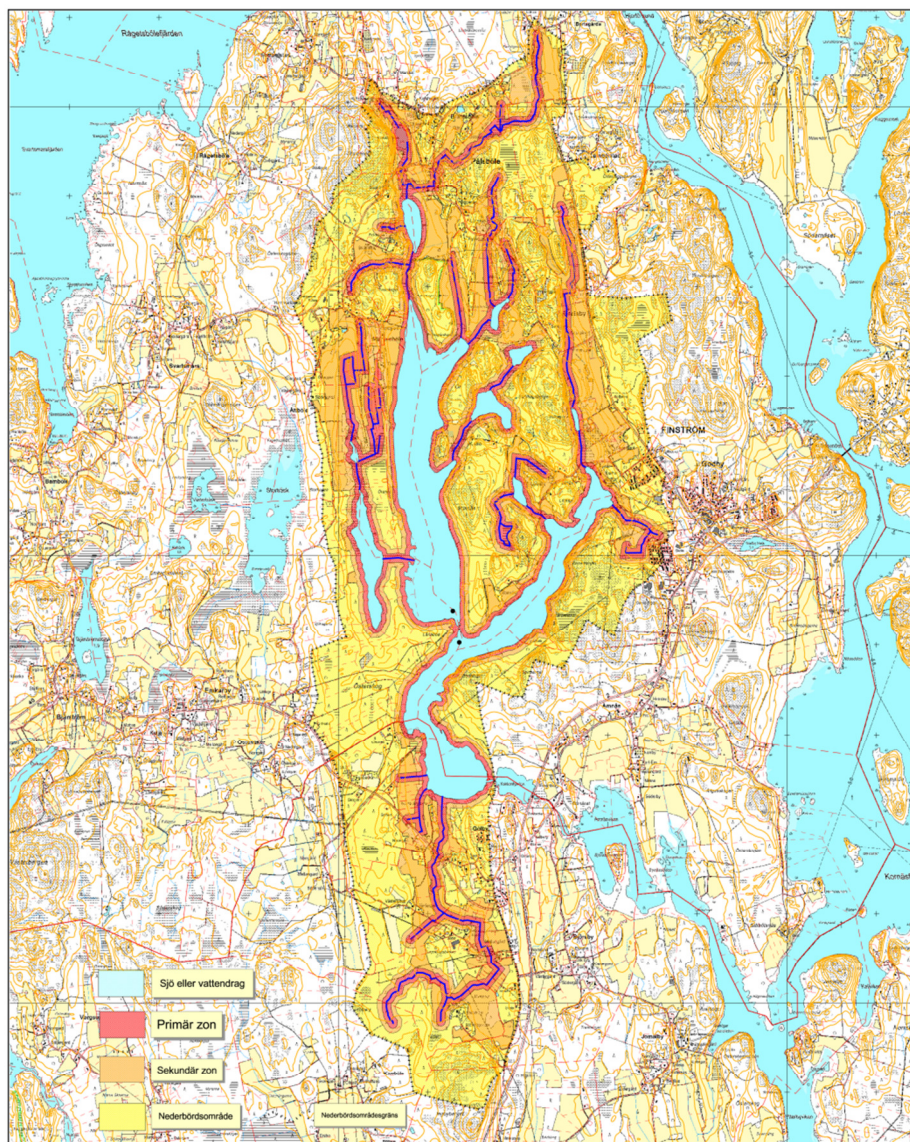
Tabell 5. Högsta tillåtna mängden fosfor (kg/ha/år) till trädgårdsväxter

Växt	Dålig / Rätt dålig	Försvarlig	Tillfredsställande	God	Hög	Betänkligt hög
PLANTSKOLEVÄXTER *	80	70	60	40	20	
JORDGUBB, HALLON, SVARTVINBÄR ***						
Anläggningsskede	60	50	40	20	10	
Årlig gödsling	35	30	25	20	10	
ÖVRIGA BÄR						
Anläggningsskede	75	60	50	30	15	
Årlig gödsling	45	35	30	25	15	
FRUKT						
Anläggningsskede	85	70	60	40	25	
Årlig gödsling	40	35	30	20	10	
KÅL- OCH LÖKVÄXTER	110	80	60	40	25	10**
ROTFRUKTER och MOROT FÖR LAGRING	100	75	55	35	30	10**
BALJVÄXTER	50	35	25	20	15	10**
ÖVRIGA GRÖNSAKER	100	60	50	40	20	10**
ÖRTER OCH FRÖKRYDDOR, ÖVRIGA VÄXTER	28	20	12	8		
* Högsta tillåtna mängder fosfor till krukplantor: grundgödsling 165 g/m ³ , långverkande gödselmedel och kompletteringsgödsel 250 g/m ³						
** Startfosfor kan ges om sådden eller planteringen görs före mitten av maj						
*** %. Om droppbevattning används i jordgubbsodlingen kan gödselmängden ökas så att om skörden är över 10 000 kg/ha kan fosforgödslingen ökas med 4 kg/ha för varje 1 000 kg som skörden ökar med. Om droppbevattning används i hallonodlingen kan gödselmängden ökas så att om skörden är över 4 000 kg/ha kan kvävegödslingen ökas med 0,7 kg/ha för varje 1 000 kg som skörden ökar med. Korrigeringen på basen av skördenivån kan göras steglöst.						

Omräkningskoefficienter för djurenheter

Djurslag	Koefficient
Mjölkkor, dikor, tjurar och övriga nötkreatur över 2 år, hästdjur över 6 månader	1,00
Nötkreatur (6 mån. - 2 år)	0,60
Nötkreatur under 6 månader	0,40
Får, getter (över 1 år)	0,20
Lamm och killingar (över 3 månader)	0,06
Suggor (med grisar eller sinsuggor)	0,50
Övriga svin	0,30
Värphöns och moderdjur	0,014
Moderdjur (broiler)	0,02
Moderdjur (kalkon)	0,05
Broiler	0,007
Övriga fjäderfän	0,03

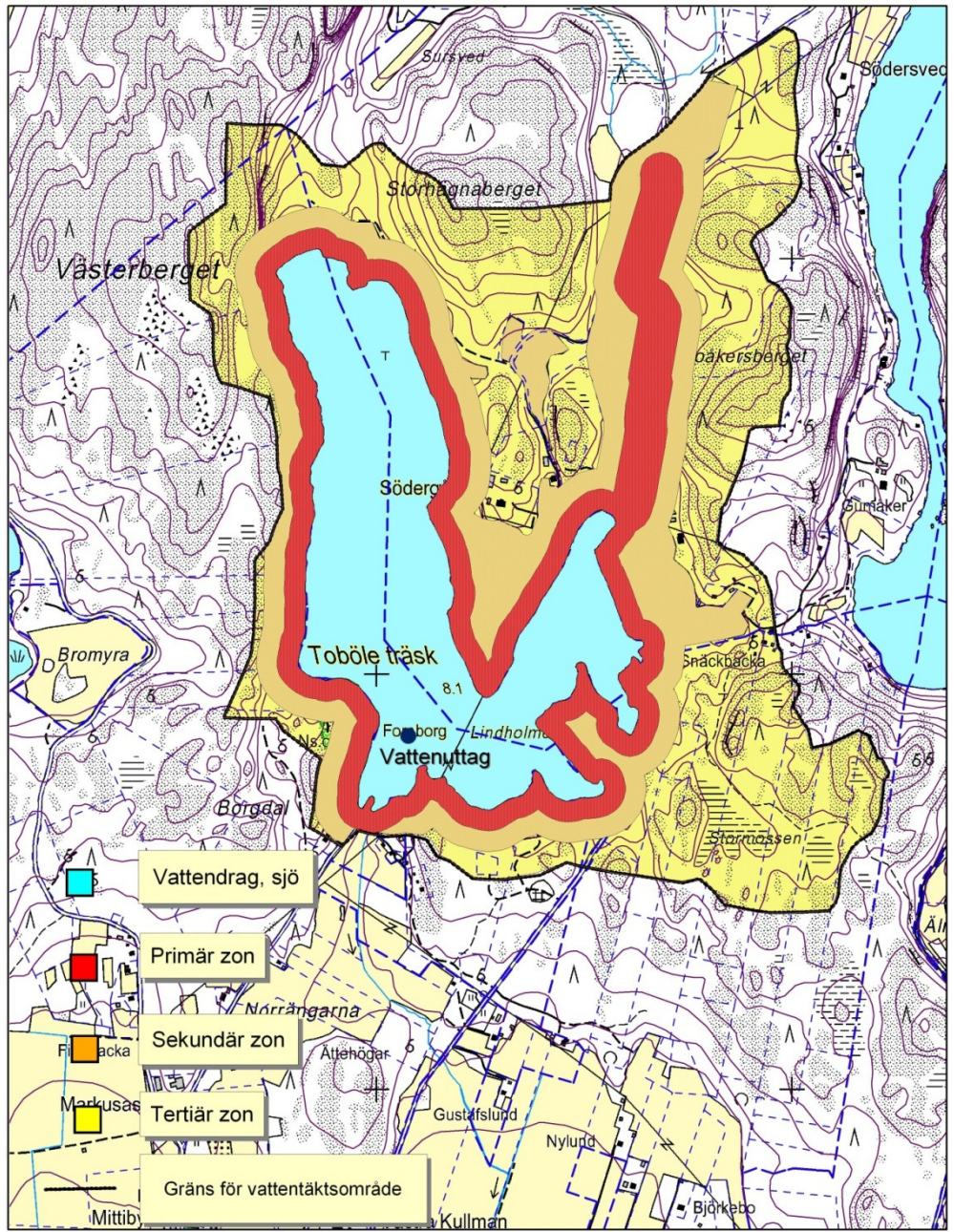
BILAGA 4



*Markusböle-Långsjö råvattentäckt 29,2 km²
Finsröm och Jomala kommuner*

0 500 1000 1500 2000 meter
Skala: 1:20000



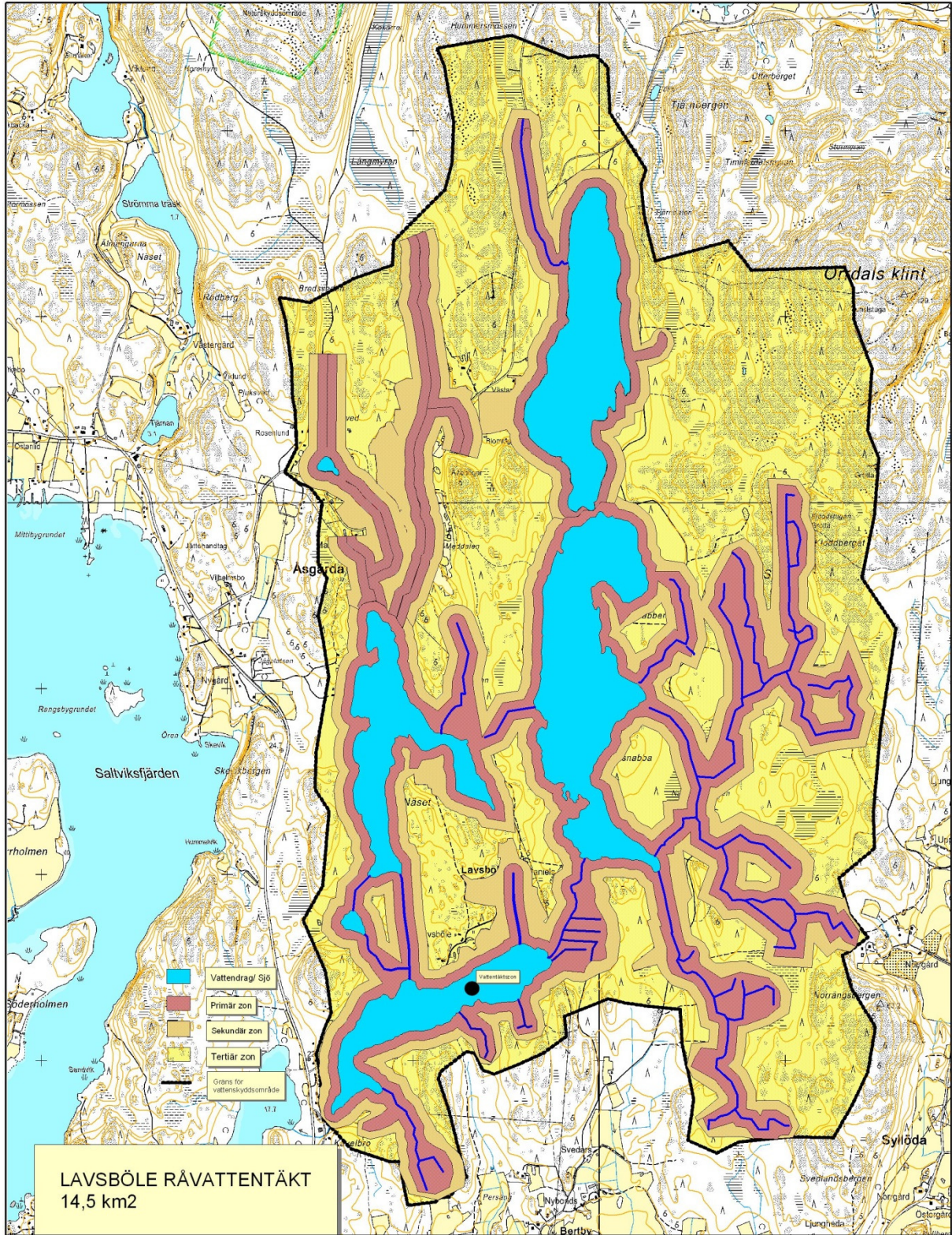


Toböle träsk råvattentäkt

0 100 200 300 400 meter

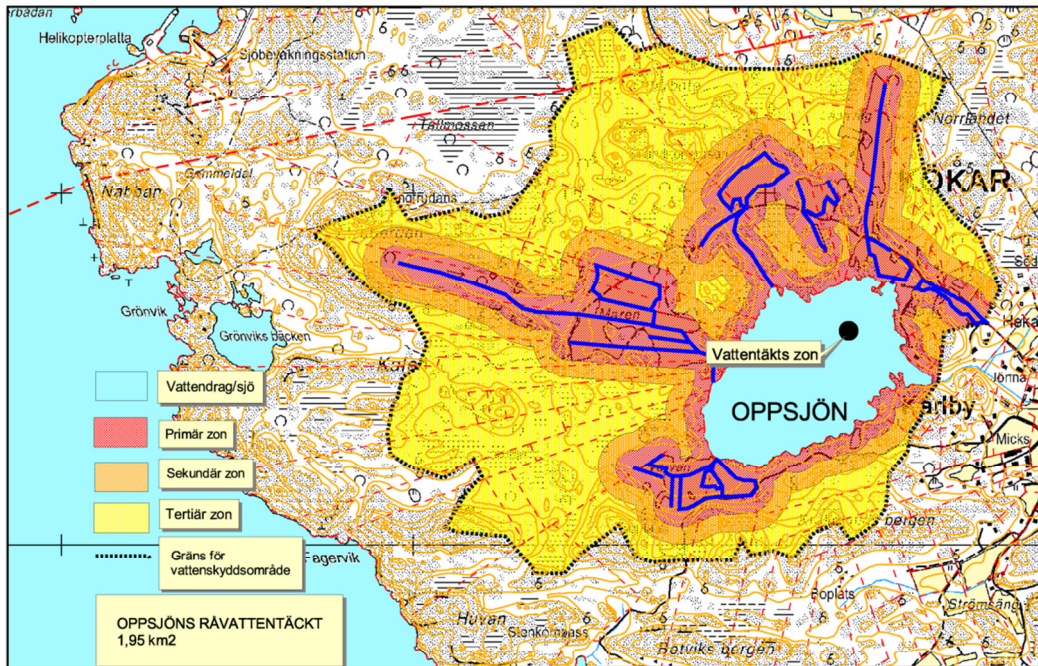
Skala: 1:8000



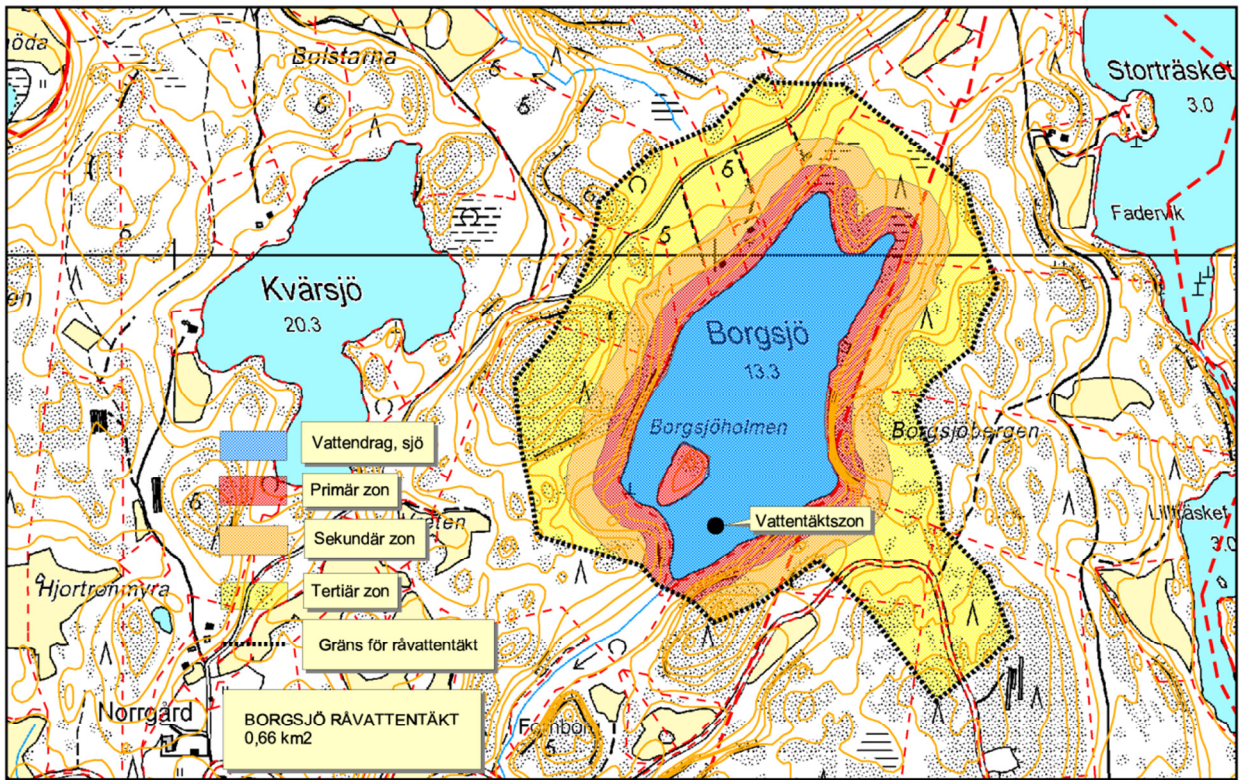


Skala: 1:18000





KÖKAR



SUND

0 80 160 240 320 meter
 Skala: 1:3000



