

REMISSVERSION JANUARI 2020

Vattenskyddsområde för grundvattenbrunnar i Vestergeta

Föreskrifter och skyddszoner

Landskapsregeringen upprättar ett vattenskyddsområde för grundvattenbrunnarna i syfte att långsiktigt skydda och upprätthålla en god vattenkvalitet. Skyddsföreskrifterna ska dels minska risken för föroreningar och olyckor, dels minska konsekvenserna om en olycka ändå händer.

ÅLR 2017/3457
2020-01-24



VATTENSKYDDSSOMRÅDE FÖR GRUNDVATTENBRUNNAR I VESTERGETA

Innehållsförteckning

VATTENSKYDDSSOMRÅDE FÖR GRUNDVATTENBRUNNAR I VESTERGETA.....	1
Inledning.....	2
Skyddsföreskrifter och zonindelning.....	3
Vestergeta vattenskyddsområde	4
Indelningar i zoner	4
SKYDDSFÖRESKRIFTER	5
1 § Generell bestämmelse	5
2 § Vattentäktzon.....	5
3 § Hantering av petroleumprodukter och andra för grundvattnet skadliga ämnen..	6
4 § Hantering av kemiska växtbekämpnings- och/eller biocidprodukter	7
5 § Industriell verksamhet.....	7
6 § Energianläggningar.....	7
7 § Avledning av hushållspillvatten	8
8 § Avfallshantering, upplag, m.m.....	8
9 § Hantering av gödselmedel och djurhållning	8
11 § Markarbeten och materialfäktor.....	9
12 § Transport av farliga ämnen.....	9
14 § Allmänna bestämmelser.....	9
BILAGA 1. KARTOR MED AVGRÄNSNINGAR.	10
BILAGA 2. DEFINITIONER.	13
Specifika hänvisningar, rekommendationer, principbeslut och riktlinjer.....	15
Principbeslut från ÅMHM	17
Lokala riktvärden för dagvattenutsläpp till recipienter/dagvattensystem.	17
BILAGA 4. UTPEKADE GRUNDVATTENOMRÅDEN.	21



Bild: Jörgen Eriksson.

Inledning

Tillgången på vatten för vattenförsörjning är en av våra allra viktigaste naturresurser/samhällsintressen. Det ställer följaktligen krav på varsamt nyttjande och skydd mot sådana verksamheter och åtgärder som kan påverka vattnets kvalitet och kvantitet. Syftet med att upprätta ett vattenskyddsområde med föreskrifter är att riskfyllda verksamheter och åtgärder som kan påverka vattenkvaliteten negativt regleras så att vattnet nu och i framtiden kan användas för dricksvattenändamål, samtidigt som målsättningar för ett bra vattenskydd uppnås i enlighet med både EU:s och vår egen lagstiftning.

Landskapsregeringen arbetar med att fastställa viktiga dricksvattentäkter och –brunnar som vattenskyddsområden. Enligt vattendirektivets artikel 7 ska dricksvattentäkter som används till mer än 50 personer eller med ett uttag över 10 m³/dygn, liksom vattenförekomster som ger mer än 100 m³/dag identifieras. Enligt vattendirektivets artikel 7.3 måste dessa vattenförekomster få ett skydd som syftar till att undvika försämring samt minska den nivå av vattenrening som krävs. Ett upprättande av säkerhetszoner är helt i enlighet med vattendirektivets riktlinjer.

Ett skyddsområde ska öka medvetenheten hos alla boende och verksamma inom området om behovet av att värna vårt vatten. Skyddsföreskrifterna ska dels minska risken för olyckor, dels minska konsekvenserna om en olycka ändå händer.

Skyddet riktas både mot tillfälliga som kontinuerliga föroreningar förorsakade av oss. De kan vara antingen punktvisa utsläpp eller diffusa som t.ex. läckage från gödslad mark. Med förorening menas ett ämne som påverkar förutsättningen att använda vattnet till dricksvatten. Vattnet behöver också skyddas mot markanvändning som på sikt kan påverka vattenkvaliteten negativt och i värsta fall orsaka skador som inte går att reparera.

Föreskrifterna är ett komplement till vad som gäller enligt andra bestämmelser och ska säkerställa att syftet med vattenskyddsområdet uppnås.

Ett upprättat vattenskyddsområde med tillhörande föreskrifter bidrar till att:

- Stärka skyddet för dricksvattenförekomsten,
- Tydliggöra vattenförekomstens och täktens betydelse,
- Tydliggöra vad som gäller för verksamhetsutövare och andra inom området så att vattenförekomsten får ett tillräckligt skydd.

Skyddsföreskrifter och zonindelning

I skyddsföreskrifterna anges vad man inte får göra, förbud och vad som det krävs tillstånd för.

Skyddsområdet är indelat i olika zoner; vattentäktzon, den primära - inre zonen - och den sekundära zonen, samt utanför dessa en tertiär zon. Den primära zonen, närmast täkten, har hårdare bestämmelser än den sekundära zonen. Den tertiära zonen sträcker sig från den sekundära zonen ut till avrinningsområdet. Några specifika extra skyddsbestämmelser utöver gällande lagstiftning och andra regler finns inte i den zonen. Den är markerad för att tydliggöra avgränsningen av avrinningsområdet.

Vestergeta vattenskyddsområde

Landskapsregeringen föreskriver med stöd av 5 kap 3 § vattenlagen (1996:61) följande:

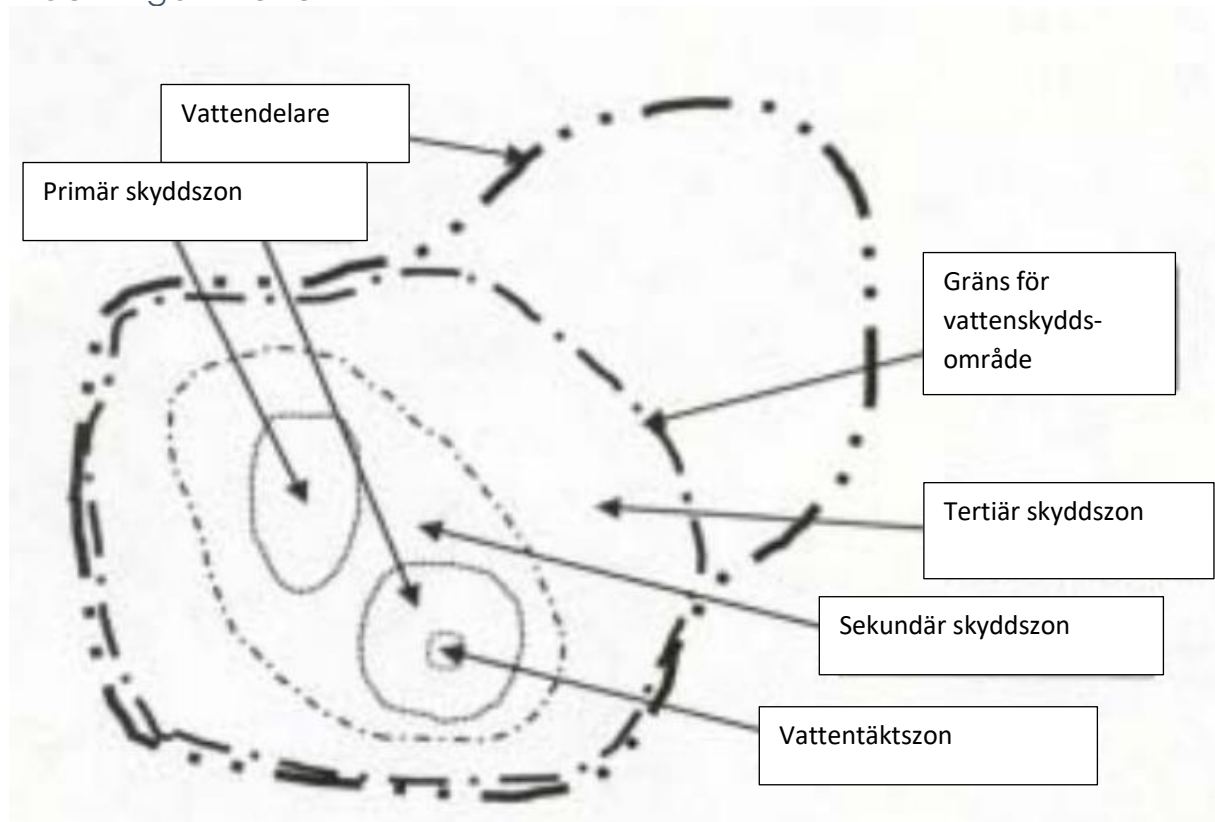
Nedan angivna skyddsföreskrifter ska gälla inom det vattenskyddsområde som finns utmärkt på kartor i bilaga 1. Föreskrifterna för vattenskyddsområdet är huvudsakligen framtagna för att gälla för den primära och sekundära zonen. Den primära skyddszonen omfattar ett område om 20 000 m² för huvudvattentäkten (betecknad Brunn 2) och ett område om 13 000 m² för reservvattentäkten (betecknad Brunn 1) i Vestergeta. Den sekundära skyddszonen består av områden om 71 000 m² för Brunn 2 respektive 49 000 m² för Brunn 1. Vattenskyddsområdet omfattar delar av kommunen Geta.

Skyddsområdets avgränsningar framgår av kartor i bilaga 1.

Skyddsföreskrifterna syftar till att reglera och förhindra sådana verksamheter, hantering och åtgärder som kan medföra risk för vattenförorening och negativ påverkan på råvattenkvaliteten. Huvudman för vattentäkterna (vattenverken) är Vestergeta Vatten.

Definitioner behandlas i bilaga 2. Allmänna upplysningar i anslutning till dessa skyddsföreskrifter framgår av bilaga 3. I bilaga 4 finns en karta med utpekade grundvattenområden.

Indelningar i zoner



Figur 1. Principskiss för avgränsning av vattenskyddsområde för grundvattentäkt och indelning i skyddszoner. Källa: Naturvårdsverket.

Vattentäktzon:

En vattentäktzon avgränsas som ett område kring en eller flera uttagsbrunnar. Syftet är att säkra ett effektivt närskydd för vattentäkten. Vattentäktzonen skyddas mot obehöriga på lämpligt sätt, t.ex. genom en låst inhägnad. Marken inom vattentäktzonen bör endast disponeras av vattentäktsinnehavaren. Annan verksamhet än vattentäkt bör inte förekomma inom detta område.

Primär zon:

Syftet med den primära skyddszonen är att riskerna för akut förorening minimeras. En akut förorening ska hinna upptäckas och åtgärder vidtas innan föroreningen når vattentäktzonen med uttagsbrunnen. Även särskilt känsliga (sårbara) infiltrationsområden skall beaktas vid identifiering av primär skyddszon. Gränsen mellan primär och sekundär skyddszon sätts så att uppehållstiden från den primära zonens yttre gräns till vattentäktzonen gräns beräknas vara minst 100 dygn.

Sekundär zon:

Syftet med den sekundära skyddszonen är att bibehålla en hög grundvattenkvalitet eller att förbättra kvaliteten. Den sekundära skyddszonen avgränsas så att uppehållstiden från skyddszonens yttre gräns till vattentäktzonen har en beräknad uppehållstid på minst ett år.

Tertiär skyddszon:

En tertiär skyddszon kan inrättas med syfte att omfatta resterande delar av tillrinningsområdet för vattentäkten som inte omfattas av övriga skyddszoner. Syftet med den tertiära skyddszonen är att även mark- och vattenutnyttjande som negativt kan påverka vattenförekomster och vattentäkter i ett långt tidsperspektiv omfattas av vattenskyddsområdet.

Om bedömningen visar att den tertiära skyddszonen kan utelämnas ska detta motiveras.

De skyddsföreskrifter som tagits fram gör grundvattenbrunnarna i Vestergeta förtydligar redan gällande krav i lagstiftningen.

SKYDDSFÖRESKRIFTER

1 § Generell bestämmelse

Primär och sekundär skyddszon

Verksamheter och hantering som innebär risk för vattenförorening måste prövas i enlighet med nedanstående föreskrifter. Befintliga verksamheter eller hantering ska bedrivas så att risken för vattenförorening minimeras.

2 § Vattentäktzon

Inom vattentäktzon får endast vattentäktsverksamhet bedrivas. Vattentäktzonen ska vara utmärkt med stängsel.

3 § Hantering av petroleumprodukter och andra för grundvattnet skadliga ämnen

Primär skyddszon

Annan hantering än transport av mer än 250 l av för grund- eller ytvattnet skadliga ämnen såsom petroleumprodukter, impregneringsmedel, lösningsmedel, brandskum eller andra hälsoskadliga eller miljöfarliga kemiska produkter får endast ske efter tillstånd från landskapsregeringen. Det måste finnas en beredskap vid eventuella olyckor. *Oljetankar belägna inomhus för bostadsuppvärmningsändamål är undantagna. Oljetankar bör vara invallade.*

Nya distributionsstationer ska inte anläggas inom den primära zonen. Befintliga distributionsanläggningar ska vara dubbelmantlade med läckagedetektorsystem.

Mindre olje-/kemikaliekärl som inte måste besiktas ska förvaras regnskyddat på tätt underlag av sådan storlek så att innehållet samlas upp vid spill och läckage och inte kan rinna ut och förorena mark eller vatten.

Fordonstvätt på ytor där avrinningen sker direkt till dagvattennätet eller ytvattenrecipient utan infiltration i mark ska undvikas. Fordonstvätt med avfettningsmedel eller liknande produkter är förbjuden ifall anslutning till kommunalt avlopp saknas.

Sekundär skyddszon

Hantering av brandfarliga vätskor, t.ex. petroleumprodukter såsom bensin, diesel, eldningsolja etc., får inte ske om det kan medföra risk för vattenförorening. Det måste finnas en beredskap vid eventuella olyckor. Befintliga och nya distributionsanläggningar omfattande minst 3 m³ ska vara dubbelmantlade med läckagedetektorsystem.

Undantagsregel finns med kravet att anläggningen är dubbelmantlad med läckagesystem.

Mindre olje-/kemikaliekärl som inte måste besiktas ska förvaras regnskyddat på tätt underlag av sådan storlek så att innehållet samlas upp vid spill och läckage och inte kan rinna ut och förorena mark eller vatten.

Fordonstvätt på ytor där avrinningen sker direkt till dagvattennätet eller ytvattenrecipient utan infiltration i mark ska undvikas.

4 § Hantering av kemiska växtbekämpnings- och/eller biocidprodukter

Primär skyddszon

Inom den primära zonen är all användning av kemiska växtbekämpningsmedel och/eller biocidprodukter förbjuden. Undantag gäller från förbudet gäller för hantering inomhus för husbehov. Se även "allmänna upplysningar" bilaga 3.

Sekundär skyddszon

Hantering av kemiska växtbekämpningsmedel och/eller biocidprodukter får inte ske om det kan medföra risk för vattenförorening och ska i övrigt ske i enlighet med lagstiftning. Kring brunnar, källor, mindre sjöar och större diken samt på grundvattenområden får endast preparat som är godkända att använda inom grundvattenområden användas.

Grundvattenförbudna preparat: kring brunnar och källor som används för vattenanskaffning ska det finnas skydds zoner omfattande 30-100 m. Vad som gäller står på medlets förpackning. Se även "allmänna upplysningar" bilaga 3, samt utpekade brunnar i bilaga 4.

5 § Industriell verksamhet

Primär skyddszon

Ny industriell verksamhet som kan medföra risk för vattenförorening får inte etableras.

Befintlig verksamhet ska bedrivas under iakttagande av sådana skyddsåtgärder att risken för vattenförorening ej förekommer.

Sekundär skyddszon

För befintlig industriell verksamhet, med undantag för tillståndsgivna verksamheter enligt miljölagstiftningen samt nya industriella verksamheter där hälso- och miljöfarliga ämnen hanteras i mer än obetydlig omfattning, ska lagstiftning samt riktlinjerna i ÅMHM:s principbeslut gälla, se bilaga 3.

Ny och befintlig industriell verksamhet ska bedrivas under iakttagande av sådana skyddsåtgärder att risken för vattenförorening ej förekommer.

6 § Energianläggningar

Primär och sekundär skyddszon

Nyinstallation av energibrunnar får inte ske inom 100 meters avstånd från borrade grundvattentäkter som nyttjas av fler än 10 personer eller där medeluttaget överstiger 2 kubikmeter per dygn.

7 § Avledning av hushållspillvatten

Primär och sekundär skyddszon

Befintliga avloppsanläggningar får användas i den omfattning de har då dessa skyddsanvisningar träder i kraft under förutsättning att de inte strider mot bestämmelserna i gällande lagstiftning¹.

Befintliga avloppsledningar inklusive pumpstationer för hushållspillvatten och annat avloppsvatten måste vara täta och inspekteras regelbundet².

Nya avloppsanläggningar ska inte anläggas, undantaget är redan detaljplanlagda områden där tillstånd från landskapsregeringen krävs enligt vattenlagens skrivningar om vattenskyddsområden. Landskapsregeringen kan villkora nya avloppsanläggningar.

Spillvattenledningar måste vara täta och inspekteras regelbundet.

8 § Avfallshantering, upplag, m.m.

Primär skyddszon

Nya deponier får inte anläggas.

Nya upplag eller mellanlagring av avfall, förorenade massor eller snö från områden utanför primär skyddszon får inte förekomma.

Tillverkning av asfalt eller oljegrus samt upplag av asfalt, oljegrus eller vägsalt samt permanenta upplag av timmer får inte ske om det kan medföra risk för vattenförorening.

9 § Hantering av gödselmedel och djurhållning

Primär skyddszon

Handels- eller stallgödsel ska inte spridas i den primära zonen, dvs nära grundvattenbrunnar och källor för dricksvatten. Ålands landskapsregerings beslut (2016:41) om begränsning av utsläpp i vatten av nitrater från jordbruk måste följas. Enligt nitrateslutet ska en skyddszon omfattande minst 30-100 m lämnas ogödslad.

Utfodring av djur på sådant sätt att det kan medföra koncentrerad av foderrester eller gödsel på mark är förbjuden.

¹ Föreskrivna krav enligt vattenlagen (1996:61) och landskapslagen (2008:124) om miljöskydd..

Sekundär skyddszon

Hantering av ensilage och gödselmedel, t.ex. naturgödsel, handelsgödsel och avloppsslam, ska ske på ett sådant sätt att risken för vattenförorening minimeras. Ålands landskapsregerings beslut (2016:41) om begränsning av utsläpp i vatten av nitrater från jordbruk måste följas.

11 § Markarbeten och materialtäkter

Primär och sekundär skyddszon

Schaktnings- och grävarbeten och andra underjordsarbeten kräver tillstånd från landskapsregeringen, enligt vattenlagens texter om vattenskyddsområden. Mark- och anläggningsarbeten inom tomtmark, drift och underhåll av vägar och trafikanläggningar samt nyanläggning och underhåll av va-, gas-, el- och teleledningar etc., får utföras utan tillstånd under förutsättning att verksamheten inte strider mot bestämmelserna i gällande miljölagstiftning. Undantag gäller också för schaktning vid akuta åtgärder för att förhindra att skadliga ämnen når underliggande markskikt.

Markutfyllnad och återfyllnad får endast ske med rena massor som inte kan medföra vattenförorening.

Berg- och grustäktsverksamhet får inte bedrivas på ett sätt som kan medföra risk för vattenförorening. Nya berg- och grustäkter får inte etableras i primära zonen. Befintliga täktverksamheter får bedrivas i den omfattning och enligt de tillstånd de har då dessa föreskrifter träder i kraft. Det får inte grävas djupare än 2 meter ovanför grundvattenytan.

12 § Transport av farliga ämnen

Primär och sekundär skyddszon

Transport av farliga ämnen får endast ske enligt gällande lagstiftning och tillstånd. Undantag gäller för transporter för byggnaders uppvärmning, brukande av fastigheter och anläggningar samt för transporter till industri-, handels- och värmeanläggningar. Olyckstillbud ska omedelbart alarmeras till räddningsmyndigheterna.

14 § Allmänna bestämmelser

Hantering för vattentäktsverksamhetens bedrivande

Föreskrifterna utgör inte hinder mot den hantering och de verksamheter som är nödvändiga för driften av de avsedda vattentäkterna inom skyddsområdet.

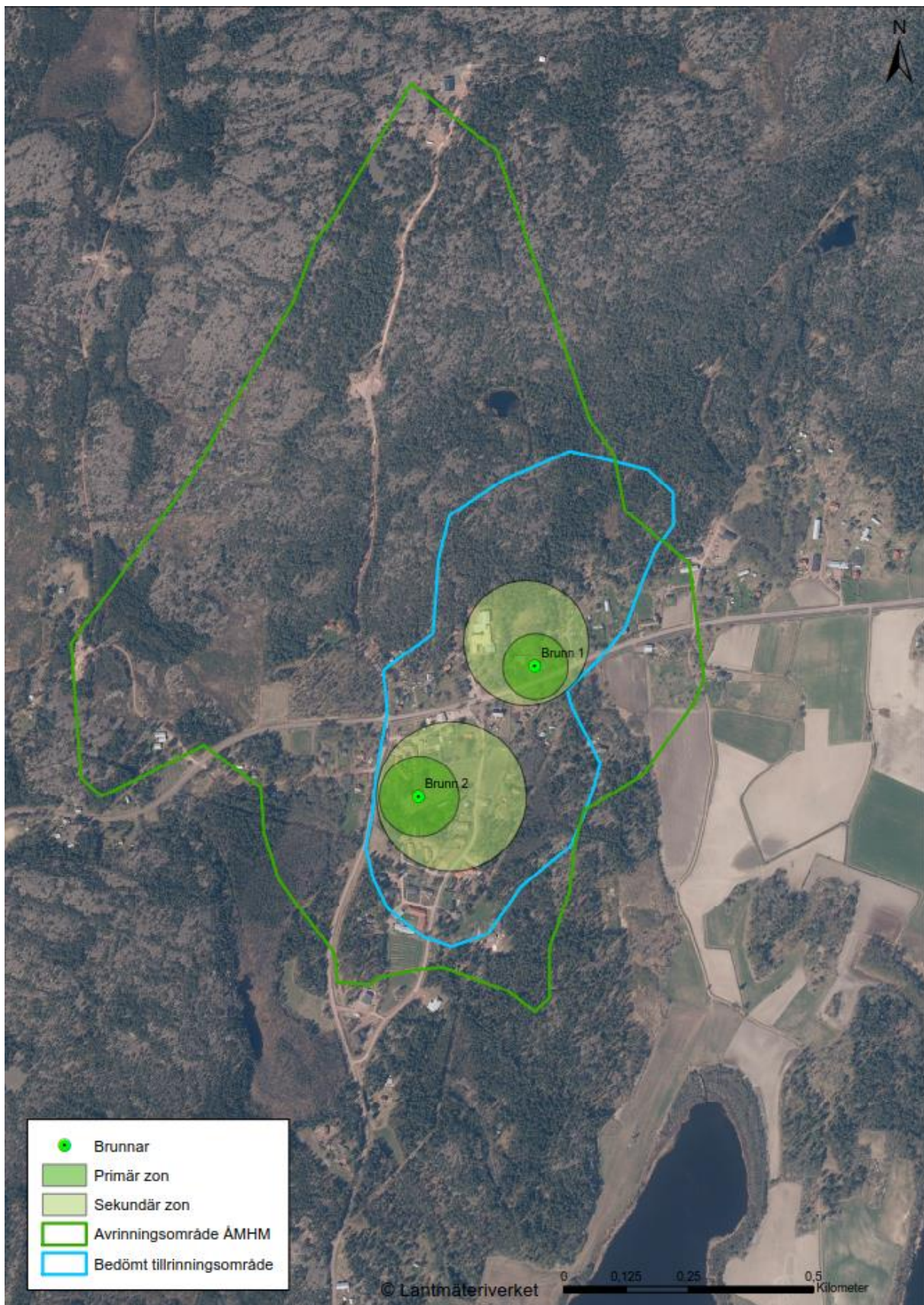
Skyltning

Skyltning längs väg är tillståndspliktigt. Skyltning för dricksvattentäkter längs väg utformas efter anhållan och i samråd med väghållaren.

BILAGA 1. KARTOR MED AVGRÄNSNINGAR.



Figur 2. Översiktskarta, © Lantmäteriverket..



Figur 3. Vattenskyddsområde (primär och sekundär skyddszon) Vestergeta.



Figur 4. Vattenskyddsområde Vestergeta, inklusive fastighetsgränser.

BILAGA 2. DEFINITIONER.

I dessa föreskrifter avses med;

Risk för vattenförorening: en inte obetydlig eller ringa risk för tillförsel/spridning av förorenande ämnen till yt- och grundvatten inom vattenskyddsområdet.

Hantering: tillverkning, bearbetning, behandling, förpackning, förvaring/lagring, användning, omhändertagande, destruktion, konvertering, saluförande, överlåtelse och därmed jämförliga förfaranden.

Befintlig verksamhet, befintliga anläggningar mm: verksamhet, anläggningar etc. som finns då dessa föreskrifter träder i kraft.

Ny verksamhet, nya anläggningar mm: verksamhet, anläggningar etc. som etableras efter det att dessa föreskrifter träder i kraft.

Industriell verksamhet: all slags produktion, lagring och annan hantering av varor samt laboratorier, partihandel, lager och tekniska anläggningar. Vidare inräknas de kontor och personalutrymmen etc. som behövs för verksamhetens bedrivande.

Spillvatten: förorenat vatten från hushåll, industrier, serviceanläggningar och dylikt som inte är dagvatten eller dräneringsvatten.

Dagvatten: ytligt avrinnande regn- och smältvatten.

Dräneringsvatten: vatten som avleds genom dränering i rörledning, dike eller dräneringskikt.

Lakvattenhantering: hantering av vatten eller annan vätska som efter att ha varit i kontakt med avfall lämnar en avfallsanläggning eller samlas upp i anläggningen och som kan ha skadliga effekter på miljön om det inte behandlas på lämpligt sätt.

Bräddavlopp: anordning för avledning av överflödsvatten i magasin, bassäng eller ledning då tillrinningen är större än avloppsanläggningens kapacitet. Utsläpp från sådana anläggningar som orsakas av haveri eller underhållsarbete är att hänföra till nödutsläpp och utgör inte bräddat avloppsvatten.

Energianläggning: anläggning för lagring av och utvinning av värme eller kyla ur berg, jord och vatten eller genom uttag av vatten från berg och jord.

Avfall: Föremål, ämne eller substans som ingår i en avfallskategori och som innehavaren gör sig av med, eller avser eller är skyldig att göra sig av med.

Upplag: avgränsat område avsett för uppläggning av avfall och material.

Deponi: upplagsplats för avfall på jorden eller under mark.

Farliga ämnen: farligt gods som omfattas av bestämmelserna i lagen om transport av farligt gods med tillhörande följdragstiftning. Farligt gods är ämnen och produkter som kan innebära risker för hälsa, säkerhet, egendom och miljö när de transporteras eller används.

Mark- och anläggningsarbeten: grävning, schaktning, sprängning, utfyllnad, pålning och andra liknande arbeten på land.

BILAGA 3. ALLMÄNNA UPPLYSNINGAR

Påföljd

Överträdelse av en lagstiftning kan medföra ansvar enligt 9 kap. 1 § i vattenlagen (1996:61). Ny lagstiftning kan innebära förtydliganden eller nya krav och gäller då de träder i kraft.

Hänsynsregler

I miljöskyddslagen 1 kapitel finns allmänna bestämmelser som syftar till att främja en hållbar utveckling genom att undvika negativ miljöpåverkan samt att undanröja och begränsa skador av sådan påverkan. Inom verksamhet som medför risk för förorening av miljön ska allmänna principer om försiktighet och aktsamhet, om prevention och minimering av olägenheter, om bästa praxis ur miljösynpunkt samt om förorenarens ansvar tillämpas. I vattenlagens 4 kap. finns allmänna kravbestämmelser som bl.a. innebär att vattenföretag och vattenfarlig verksamhet ska utövas så att ändamålet med företaget eller verksamheten nås med minsta skada och olägenhet för miljön utan att kostnaderna för dessa hänsyn medför att företaget eller verksamheten omöjliggörs. Särskilt ska eftersträvas att grundvattnet och vattenmiljön skadas så litet som möjligt och hålls i ett så naturligt skick som möjligt.

Den som utövar eller ämnar utöva vattenfarlig verksamhet ska vidta de skyddsåtgärder, tåla de begränsningar samt iaktta de försiktighetsmått som fodras för att förebygga eller avhjälpa risk för försämring av vattenkvalitet.

Anmälan om olyckshändelse

Olyckshändelser, spill eller läckage, som utgör risk för vattenförorening, ska omedelbart anmälas av den som orsakat tillbudet eller fått kännedom om tillbudet.

Anmälan ska göras till Räddningstjänsten (tel: 112), till Ålands miljö- och hälsoskyddsmyndighet, tel: 528 600 och samt till vattentäktens huvudman. Vestergeta vatten är huvudman för vattentäkten.

Beredskap

Beredskapsplan för sanering vid akut föroreningsrisk eller andra exceptionella situationer bör upprättas av vattentäkternas huvudmän i samverkan med kommunen, övriga myndigheter och inrättningar senast två år efter det att dessa föreskrifter fastställts.

Skyltar och stängsel

Skyltning av vattenskyddsområdet ska ske på väl synliga och strategiska platser, exempelvis vid större vägar, farleder, anläggningar eller verksamheter där det hanteras brandfarliga vätskor, bekämpningsmedel, miljö- och hälsofarliga ämnen etc. För uppsättning av skyltar för utmärkning av vattenskyddsområde inom vägområde (inom 50 meter från väg) måste regler för uppsättning kontrolleras hos landskapsregeringens infrastrukturavdelning.

Omfattningen av skyddsföreskrifterna och ersättningsfrågan

Ersättningsfrågan behandlas i vattenlagens 7 kap. Till grund för tillämpningen ligger bestämmelserna i skadeståndslagen (FFS 412/1974) och miljöskadelagen (737/1994).

Tillsyn och tillstånd

Ålands miljö- och hälsoskyddsmyndighet är tillsynsmyndighet för olika verksamheter enligt miljöskyddslagen (2008:124) och förordning (2008:130) samt enligt vattenlagen (1996:61). Tillståndspliktiga och miljögranskningspliktiga verksamheter prövas av Ålands miljö- och hälsoskyddsmyndighet i enlighet med landskapsförordning (2008:130) om miljöskydd.

Av vattenlagens (1996:61) 5 kapitel 3§ om vattenskyddsområde framgår att landskapsregeringen för ett visst vattenområde kan förordna om ytterligare skyddsåtgärder eller inskränkningar i rätten att nyttja området. Landskapsregeringen kan ge tillstånd till viss åtgärd eller verksamhet inom vattenskyddsområde om det är utrett att detta kan ske utan risk för försämring av vattenkvaliteten.

Ny lagstiftning

Ny lagstiftning eller bestämmelser enligt förordningar, som fastställts efter beslutsdatum och som utökar skyldigheterna inom här aktuellt skyddsområde, gäller utöver här meddelade skyddsanvisningar.

Övrig lagstiftning

Tillstånd eller dispens enligt skyddsanvisningarna i detta beslut innebär inte att det inte kan krävas prövning enligt annan lagstiftning.

Specifika hänvisningar, rekommendationer, principbeslut och riktlinjer

Spridning av kemiska bekämpningsmedel

I Naturvårdsverkets Handbok med allmänna råd om vattenskyddsområden anges följande: "Trots restriktivitet när det gäller hanteringen³ av bekämpningsmedel har sådana och dess nedbrytningsprodukter, uppmätts både i grund- och ytvatten. Stor restriktivitet bör därför råda när det gäller hantering av kemiska bekämpningsmedel inom skyddsområde för en

vattentäkt. Ett tillstånd bör endast kunna övervägas i den sekundära skyddszonen under vissa förutsättningar.”

I vattenförordningen finns bilagor med ämnen som är farliga eller skadliga för vattenmiljöer, samt information om vilka halter som inte får överskridas i olika vatten och biota (organismer). Enligt landskapsregeringens bedömningsgrunder anses vattenkvaliteten som bra ifall halterna av bekämpningsmedel understiger 0,1 mikrogram/liter. Det är viktigt att tänka på vilken detektionsgräns som gäller för analys av de ämnen som ingår i analyspaketet. Laboratoriet som ska vara ackrediterat ska kunna analysera minst ner till den halten.

Enligt den åländska lagstiftningen ska växtskyddsmedel "användas i enlighet med det observerade behovet och med iakttagelse av bruksanvisningen samt med beaktande av principerna för ett balanserat växtskydd och integrerad bekämpning."

Endast sådana växtskyddsmedel om vilka det finns uppgifter i det av landskapsregeringens förda register över godkända växtskyddsmedel får användas i landskapet. Ett växtskyddsmedelsregister finns på Tukes hemsidor (www.tukes.fi). Information om vilka begränsningar som gäller på grundvattenområden och källor till hushållsvatten finns förpackningarna.

Skogsbruket.

Det står inget om bekämpningsmedel i skogslagstiftningen men inom skogscertifieringen gäller följande (2012⁴):

Enligt kriterierna för skogscertifieringen ska endast biologiskt nedbrytbara växtskyddsmedel användas i skogsskötseln. Kemiska växtskyddsmedel får endast användas i nödfall t.ex. vid behandling av enskilda lövträdstubbar eller barrvirkeslager i skogen. Ingen sådan behandling utförs idag på Åland. Vidare ska en skyddszon lämnas mot vattendrag och småvatten. I skyddszonen får inte kemiska bekämpningsmedel eller gödsel användas. På Åland är stränder klassade som särskilt hänsynskrävande biotoper och skyddszonen mot skogsbruksåtgärder ska i medeltal vara minst 10 meter. Vidare får inte kemiska bekämpningsmedel användas på grundvattenområden som är viktiga ur dricksvattensynpunkt.

Begränsningar för bin

Det finns även specifika skyddsbestämmelser för bin. Jordbruksbyrån kan informera om detta.

⁴ Uppdateringar kan komma att ske.

Lagstiftning och direktiv

Direktiv 2009/128/EG av den 21 oktober 2009 om upprättande av ram för gemenskapens åtgärder för att uppnå en hållbar användning av bekämpningsmedel har implementerats i åländsk lagstiftning. I den framgår att det ska finnas buffertzoner av lämplig storlek för att skydda vattenorganismer och att det ska finnas säkerhetszoner för yt- och grundvatten som används för uttag av dricksvatten, där bekämpningsmedel inte får användas eller lagras (artikel 11 c). Landskapslagar om tillämpning i landskapet har tagit fram för växtskyddsmedel, se t.ex. jordbruksbyråns hemsida. Jordbruksbyrån har tagit fram en handlingsplan för växtskyddsmedel.

Dessutom finns en överenskommelseförordning om att bl.a. Tukes ska sköta vissa förvaltningsuppgifter även för Åland.

Principbeslut från ÅMHM

Skyddsåtgärder finns att tillgå i de principbeslut för kemikalier och oljeavskiljning som finns på ÅMHM:s hemsida.

Lokala riktvärden för dagvattenutsläpp till recipienter/dagvattensystem. Nedan föreslagna riktvärden ska uppfyllas i verksamhetens utsläppspunkt till dike med anslutning sjö eller kustvatten, eller i anslutningspunkt till dagvattensystem. Riktvärdena bygger på Miljöförvaltningen i Göteborgs rapport R 2013:10, från 2013. Observera att inom ett vattenskyddsområde bör ett högre krav finnas avseende oljeindex (se aktuell fotnot).

Halt µg/l om ej annat anges

Ämne	Riktvärden I utsläpps- eller anslutningspunkt	Referenser samt kommentarer
Arsenik (As)	15	Naturvårdverkets rapport 4913. 15 µg/l är nedre gräns för klass 4.
Krom (Cr)	15	Naturvårdverkets rapport 4913. 15 µg/l är nedre gräns för klass 4.

Kadmium (Cd)	0,4 ⁵	0,2 µ/l som årsmedelvärde (AA-MKN) ⁶
Bly (Pb)	14 ¹	7,2 µ/l som årsmedelvärde (AA-MKN) ³ avser löst fas. Uppräkningsfaktor 2 för totalhalt ger 14,4 µ/l
Koppar (Cu)	10 ¹	5 µ/l som MKN, avser löst fas. Uppräkningsfaktor 2 ger totalhalt 10 µ/l
Zink (Zn)	30	µµµµ/l som MKN, avser totalhalt
Nickel (Ni)	40 ¹	µµµµ/l som årsmedelvärde (AA-MKN) ² , avser löst fas
Kvicksilver (Hg)	0,05	0,05 µ/l som årsmedelvärde (AA-MKN) ² samt 0,07 m/l som maximal tillåten koncentration (MAC-MKN), avser löst fas. Ingen uppräkningsfaktor används pga av ämnets egenskaper och osäkert data underlag
Total organisk kol (TOC)	12 mg	Naturvårdverkets rapport 4913. 12 mg/l nedre gräns för klass 4.
Polyklorerade bifenyler (PCB)	0,014	US EPA Aquatic Life Criteria Table recommended water quality criteria for the protection of aquatic life and human health in surface water
pH	6-9	
Totalfosfor	50	Naturvårdverkets rapport 4913. 50 µ/l nedre gräns för klass 4. Mycket höga halter.
Totalkväve	1250	Naturvårdverkets rapport 4913. 1250 µ/l. Mycket höga halter.

⁵ Totalhaltsanalys av vattnet ska användas i första hand eftersom många föroreningar är bundna till partiklar. Partikelavskiljning ska ske som regel innan utsläpp av vatten sker till dagvattennät eller direkt till recipient. Många av metallerna som anges i bilaga 1 till vattendirektivet anges i löst form. Metaller i dagvatten förekommer i löst och partikelbunden form där bly till största delen är partikelbunden och övriga metaller lösta fraktioner varierar mellan 30-70 %. Genom att använda faktor 2 för beräkning av totalhalt med utgångspunkt från löst halt för alla metaller görs en förenkling (källa miljöförvaltningen Göteborg).

⁶ Vid hänvisning till miljö kvalitetsnormer för prioriterade ämnen och vissa andra förorenande ämnen, enligt bilaga 1 till 2008/105/EG tillämpas i första hand årsmedelvärdet (AA-MKN). Undantag är TBT.

Oljeindex	1000-5000 ⁷	Avser alifatiska och aromatiska kolväten > C10-C40. Fraktionerade oljekolväten kan analyseras för att kontrollera om lättare kolväten förekommer samt om snabbare analys krävs. Oljeavskiljare klass I ska klara minst 5000 µ/l. Mobila oljeavskiljare klarar ofta att rena till lägre halter. Kompletterande reningsutrustning kan krävas.
Bens(a)pyren	0,05	0,05 µ/l som årsmedelvärde (AA-MKN) ² och 0,1 µ/l som maximal tillåten koncentration (MAC-MKN)
Metyltertbutyleter (MTBE)	500	I NV:s rapport 5976 anges 50 µ/l i tabellen avseende skydd av ytvatten. I rapporten anges att en säkerhetsfaktor 1000 används pga av osäkerheter och att riktvärdet inte ska användas rakt av utan som grund för att räkna fram platsspecifika riktvärden. I SPI:s rapport anges 5 mg/l som förslag till riktvärde för MTBE i grundvatten avseende miljörisker i ytvatten, då räknas med en utspädningsfaktor 100. I den holländska rapporten anges ett målvärde för ytvatten på 26 µ/l med en maximal koncentration på 2600 µ/l. Göteborgs miljöförvaltning lägger sig mellan NV:s rapport och SPI:s rapport och räknar med en faktor 10 med utgångspunkt från NV:s rapport. Detta motsvarar SPI:s

⁷ Oljeindex. Enligt rekommendationer bör inte vatten med petroleumlukts alls släppas inom vattenskyddsområdet. Riktvärde på 100 µ/l kan tillämpas inom vattenskyddsområden.

		värde om man bortser från 10 gångers spädning i vatten.
Bensen	10	10 µ/l som årsmedelvärde (AA-MKN), 50 µ/l som maximal tillåten koncentration (MAC-MKN).
Tributyltenn (TBT)	0,001	0,0002 µ/l som årsmedelvärde (AA-MKN) ² samt 0,0015 µ/l som maximal tillåten koncentration (MAC-MKN)
Suspenderat material	25 mg	25 mg/l riktvärdet får överskridas i fall av exceptionell väderlek eller på grund av särskilda geografiska förhållanden
Flöde i utsläppspunkt i recipient (momentanvärde)	Högst 1/10 av recipientens momentanflöde	

Listan skall inte ses som fullständig utan även utsläpp av andra ämnen kan behövas regleras t.ex. ftalater, klorerade kolväten och bekämpningsmedel, m.fl.

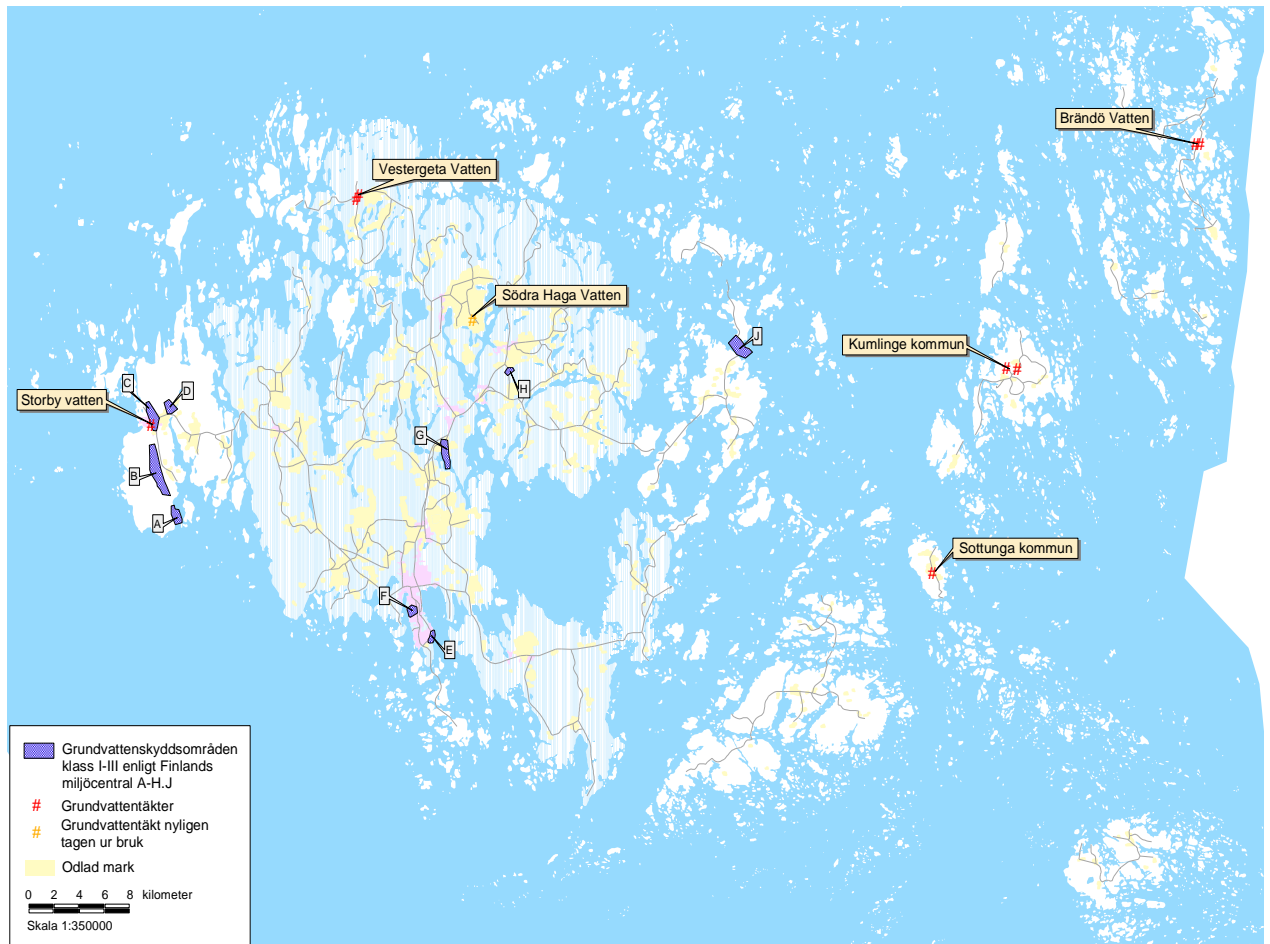
Provtagning/analysmetoder

Vattenprov: Totalhaltsanalyser skall användas i första hand eftersom många gånger metaller är bundna till partiklar.

Proven skall analyseras med metoder som kan redovisa i haltnivåer såsom riktvärdena anger.

Någon grovfiltrering/dekantering etc av vattenprovet i fält får inte ske. Innehåller provet större partiklar > 2 mm av organisk substans, skall partiklarna krossas/malas etc och inkluderas i provmaterialet. Denna provpreparering får inte medföra att innehållet i provet förändras. Vilka analysmetoder som har använts skall framgå i analys svaren. Provtagning och analyser ska ske enligt vedertagen standard och utföras av utbildade provtagare och ackrediterade laboratorier.

BILAGA 4. UTPEKADE GRUNDVATTENOMRÅDEN.



Figur 5. Grundvattentäkter.

Enligt vattendirektivet räknas vattenförekomster som används för hushållsvatten och där uttaget överskrider 10 m³ per dygn eller betjänar fler än 50 personer som skyddade områden. De vattenbolag/sammanslutningar som uppfyller kraven och distribuerar dricksvatten från grundvattentäkter är: Brändö vatten, Kumlinge kommun och Storby vatten. Vestergeta vatten och Sottunga kommun har minskat sin förbrukning, men anses fortfarande vara viktiga dricksvattentäkter.