

Rapport över möjliga minskningar av kommunala kostnader

Dnr: 2021/1042

Datum: 7.6.2021

PB 1060, AX-22111 Mariehamn

registrator@regeringen.ax

+358 18 25 000

www.regeringen.ax

Inledning	5
Uppdraget	5
Medlemmar i gruppen	5
Möten och arbetsrätt.....	5
Hörande av sakkunniga	5
Bakgrund	6
1.BNP/capita i löpande priser	6
2.Relativ arbetslöshet	7
3. Relativ arbetslöshetstal enligt födelseort.....	7
Tabell 1.....	8
Tabell 2.....	8
Målsättningar.....	10
Förslag till målsättningar för förändrad lagstiftning med syfte att möjliggöra lägre kostnader för kommunerna.....	10
Behörighetskrav	11
Lätta på kraven som krävs på personal på dag- och fritidshem	11
Barnomsorg och skola.....	11
Exempel 1. Personaltätheten inom barnomsorgen	12
Tabell 3. Uppgifter om barnomsorgen på Åland 2019	12
Exempel 2. Att slopa den inkomstbaserade Tilläggsdelen i hemvårdsstödet	12
Exempel 3. Att införa möjlighet till en minimiavgift i barnomsorgen	13
Exempel 4. Förberedande undervisningen	14
Exempel 5. Avgiftsfri förundervisning - september till maj	14
Exempel 6. Kunskapskontroll av hemundervisning	15
Exempel 7. Antalet assistenter i grundskolan.....	15
Exempel 8. Antalet lärare i grundskolan.....	16
Äldreomsorg.....	17
3. Demografisk försörjningskvot	18
4.Försörjningskvot och kommun	18
5.Klienter i åldringsvård efter boendeform	19
Omvårdnadsformer.....	19
Uppskattning av servicenivå	19
Tabell 4. Bemanningskrav, Åland, Finland och Sverige.....	20
Exempel 1. Minskad personaltäthet inom ESB äldreomsorgen med -0,1 personal per klient.....	20
Tabell 5. ESB-boenden	20

Exempel 2. Flytta ansvaret för institutionsvården till Ålands hälso- och sjukvård	21
KST.....	21
Exempel 1. Minska kommunernas kostnader för utkomststöd.....	21
Tabell 7. Jämförelse Finland och Åland.....	22
Tabell 8. Jämförelse av utkomststöd Finland och Åland.....	23
Exempel 2. Boendeservice	23
Exempel 3. Daglig verksamhet.....	24
Övriga.....	24
Exempel 1. Mildra kraven på allmänna bibliotek	24
Tabell 9. Allmänna bibliotek i kommunerna	25
Exempel 2. Plan- och bygglagen.....	25
Sammanfattning.....	26
Tabell 10. Sammanfattning	26

Inledning

Den 9.2.2021 tillsatte minister Roger Höglund, på enskild föredragning ÅLR 2021/1042, en politisk arbetsgrupp med uppdrag att i en rapport föreslå målsättningar för lagändringar som minskar kommunernas kostnader.

Uppdraget

LR kunde konstatera att den offentliga ekonomin på Åland står inför stora utmaningar. Budgetunderskottet, för både LR och den kommunala sektorn sammanlagt, når ca 35 miljoner euro år 2021. Prognosen visade, enligt ÅSUB, att skatteintäkterna kommer att minska betydligt kommande år samtidigt som försörjningskvoten väntas ligga på ca 70 procent år 2030.

Ett avstamp för arbetsgruppens uppdrag finns formulerad i budgeten för 2021:

- Den enda vägen ut ur det strukturella underskottet är att minska utgifterna för det offentliga Åland
- Ett strategiskt arbete med att behovspröva och effektivisera den offentliga servicen ska inledas.
- För att klara av omställningen behövs bland annat hård prioritering i serviceutbudet.
- För att få verksamheterna mer effektiva måste offentliga verksamhetens samhällsuppdrag omdefinieras och ett flerårigt arbete inleds för att uppnå omställning.

Arbetsgruppens uppdrag kopplar till Utvecklings- och hållbarhetsagenda för Åland och lantrådets förord till budget 2021 som framhåller att visionen om ett hållbart Åland står fast.

På kort sikt förväntas rapporten fungera som ett underlag för debatt om vilka exempel på minskade kostnader som bör förverkligas. Effektmål på lång sikt är att möjliggöra lägre kommunala kostnader genom förändrad lagstiftning.

Medlemmar i gruppen

Ordförande Mathias Johansson (Åländsk Center), Gyrid Högman (Åländsk Center), Anthonio Salminen (Moderat Samling för Åland) Stellan Egeland (Obunden Samling) och Annette Bergbo (Hållbart Initiativ)

Denna rapport är framställd av medlemmarna ovan.

Minister Roger Höglund (Åländsk Center) har varit adjungerad medlem.

Sekreterare Robert Lönnqvist har planenligt deltagit i möten i mån av möjlighet och skrivit protokoll.

Möten och arbetsrätt

Gruppen har hållit 14 protokollförda möten. Utöver det har medlemmarna var och en för sig arbetat med att hämta in fakta och statistik samt även tillsammans slutredigerat rapporten utifrån ordförande Mathias Johansson första text till utkast.

Hörande av sakkunniga

Följande personer har hörts som experter på sina områden: förbundsdirektör i Ålands kommunförbund Magnus Sandberg, kommundirektör i Sund Andreas Johansson, stadsdirektör

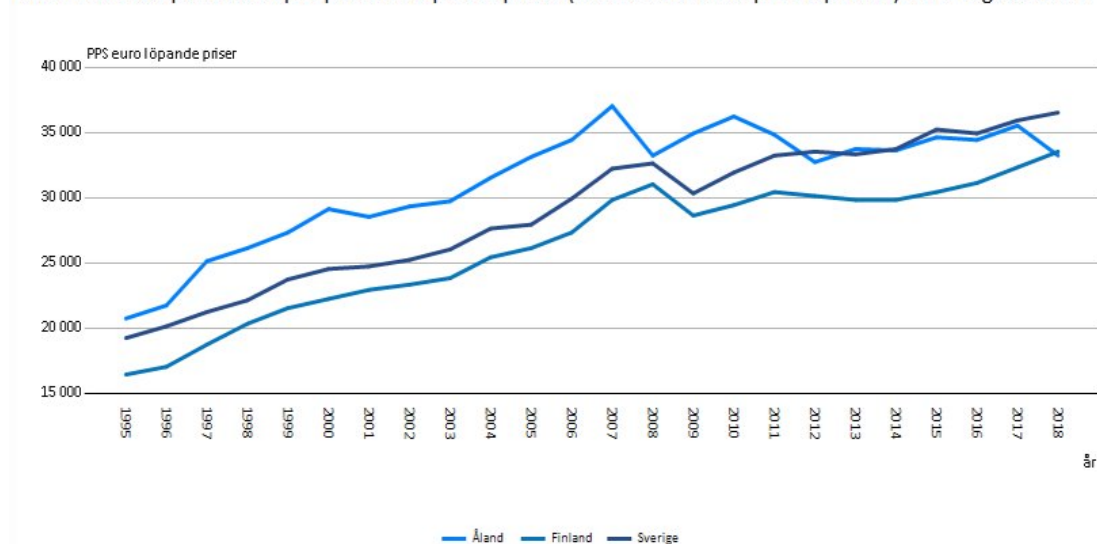
Barbara Heinonen, kommundirektör i Jomala Christian Dreyer, kommundirektör i Föglö Niklas Eriksson, förbundsdirektör i Kommunernas socialtjänst Katarina Dahlman, VD i Björkkö Ab – ”socialtjänster för alla åldrar” Johanna Björkvall, professor Edvard Johansson, utbildningschef för Norra Ålands Utbildningsdistrikt Cecilia Johansson samt chef för Ålands arbetsmarknads- och studieservicemyndighet Tomas Lundberg.

Bakgrund

Det offentliga Åland står inför stora utmaningar, vilket landskapsregeringen konstaterade vid tillsättandet av den här arbetsgruppen. Den åländska ekonomin har utvecklats svagt de senaste tio åren och BNP/capita har gått från att varit väsentligt högre på Åland än i både Sverige och Finland till att vara lägre än i de båda länderna. Under de här åren har befolkningsökningen varit högre än motsvarande tillväxt i BNP vilket innebär att vi har tappat produktivitet markant i jämförelse med våra två grannländer. Dessa ekonomiska utmaningar har förvärrats av den ekonomiska kris som är en följd av Coronaepidemin.

1. BNP/capita i löpande priser

Bruttonationalprodukten per person i löpande priser (omräknade till köpkraftsparitet) efter region och år

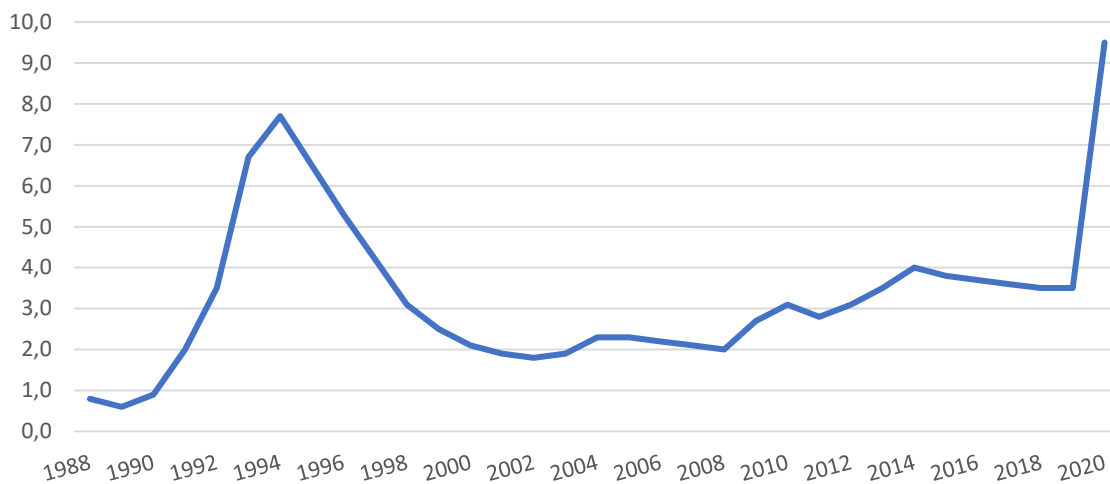


Källa: Ålands statistik- och utredningsbyrå (ÅSUB) and Eurostat

Arbetslösheten har historiskt sett varit mycket låg. Emellertid har det skett två betydande nivåhöjningar sedan EU-inträdet. Den första i samband med 90-talskrisen och den andra i samband med finanskrisen hösten 2008. I samband med EU-utvidgningen ökade enligt ÅSUB arbetslösheten särskilt bland inflyttade kvinnor från nya EU-länder och övriga världen. Även efter det har Åland haft en jämförelsevis låg arbetslöshet, men nivåerna har höjts. Det är stor risk att den arbetslöshet som uppkommer nu under Coronakrisen kommer att vara klibbig. Det finns alltså en överhängande risk att arbetslösheten kommer bli bestående på en högre nivå även efter Coronakrisen¹. Allt detta i kombination med kostnadsutvecklingen inom den kommunala sektorn är det som har lett till dagens ekonomiskt ansträngda situation.

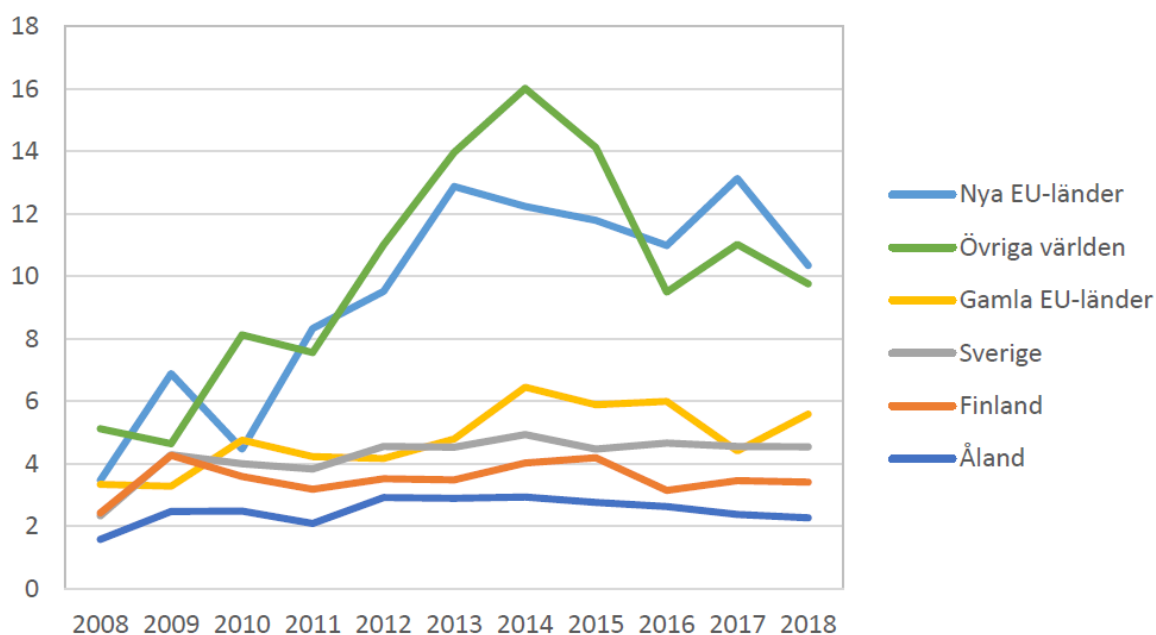
¹ Hörande Edward Johansson

2. Relativ arbetslöshet



3. Relativ arbetslöshetstal enligt födelseort²

Figur 28. Relativt arbetslöshetstal enligt födelseort 2008-2018



Källa: ÅSUB Befolkning

Åland har historiskt haft en stark ekonomi som har möjliggjort en stor och kraftigt utbyggd offentlig sektor. Det har varit möjligt genom den starka produktivitet som Åland har uppvisat. Den offentliga sektorn är betydligt större än våra närliggande regioner, något som till viss del förklaras av att vi är ett litet självstyre ö-samhälle vilket kräver sin administration.

² https://www.asub.ax/sites/www.asub.ax/files/reports/befolkningsrapport_eu-studie.pdf, s 36

Tabell 1³

	Antal offentligt anställda per 1000 invånare	Andel av arbetskraften
Åland	183	37,1 %
Sverige	138	29,9 %
Finland	125	26,3 %

Åland hade alltså 58 fler offentligt anställda per 1 000 invånare än Finland har, vilket är hela 44,6 % mer. Det motsvarar 1 624 (beräknat teoretiskt antal) fler offentligt anställda än vad Finland hade på motsvarande mängd invånare när mätningen gjordes år 2009 och befolkningen var ca 28 000. Vid ett antagande att en offentligt anställd i snitt kostar 40 000 € per år blir merkostnaden 65 miljoner €/år. Ca 320 av dessa är anställda inom centrala självstyrelseadministrationen och Ålands lagting.

Åland hade 195 fler anställda i den kommunala socialvården per 10 000 invånare än Nyland. Det innebär att Åland hade 526 (beräknat teoretiskt antal) fler offentligt anställda i den kommunala socialvården än vad Nyland hade på motsvarande mängd invånare när mätningen gjordes år 2007 och Ålands befolkning var ca 27 000. Vid ett antagande att en offentligt anställd i den kommunala socialvården i snitt kostar 40 000 € per år blir merkostnaden 21 miljoner €/år. Den kommunala socialvården står alltså för en tredjedel av differensen gentemot den finska offentliga sektorn.

Tabell 2⁴

	Anställda inom den kommunala socialvården/10 000 invånare
Åland	401
Österbotten	267
Finland	206

Ålands tidigare mycket goda ekonomiska förmåga räcker inte längre till för att bära upp den stora kostnaden för den höga nivån inom offentlig service. Ålands ekonomiska bärkraft behöver därför stärkas genom att skapa bättre förutsättningar för arbete, sysselsättning och företagande. Vi behöver uppnå ett stabilt och hållbart högre BNP/capita, göra allt som är möjligt för att motverka en permanent nivåförhöjning av arbetslösheten till följd av Coronaepidemin. Vi behöver också sänka kostnadsnivån för den offentliga servicen.

Arbetsgruppens syfte är att titta på och kartlägga kommunernas kostnader och erbjuda redskap för hur det offentliga kan anpassa åtagandena till ekonomiska realiteter. Syftet är att åtminstone en del av de exempel som vi lägger också kan ge mer dynamiska effekter till exempel i form av ett stärkt arbetsmarknadsdeltagande och minskade flitfällor.

³ Sida 42 i rapport ÅSUB 2009:13 (Vilka krav kan vi ställa på framtidens kommuner?)

⁴ Bilaga 2 i socialvårdsbyråns slutrapport (SLUTRAPPORT SOCIALVÅRDENS UTVECKLING INKLUSIVE HUVUDMANNASKAPET FÖR MISSBRUKARVÅRDEN PÅ ÅLAND, 2011)

Flitfällor uppstår när inkomstgraderade eller inkomstprövade avgifter, skatter och bidrag gröper ur den faktiska nettobehållningen av lönearbete.

- A. Om du har utkomststöd så minskar utkomststödet i takt med att din förvärvsinkomst ökar. Upp till 100 procent av en inkomstökning kan ätas upp av minskat utkomststöd.
- B. Om du ökar din inkomst med 500 euro så kan ditt bostadsbidrag minska med 170 euro. Det innebar att 34 procent av inkomstökningen äts upp av minskat bostadsbidrag.
- C. Inkomstskatten, inkl. pensionsförsäkring och arbetslöshetsförsäkring, ökar från 12 till 21 procent när inkomsten ökar från 1 500 euro till 3 000 euro per månad. På den sist intjänade 500 euro är marginaleffekten 36 procent.
- D. Barnomsorgsavgiften för ett barn kan ta 7,9 - 11,5 procent av en inkomstökning. För två barn är effekten 70 procent större, dvs 13,43 - 19,55 procent (syskonrabatten är 30% för barn 2).
- E. Om familjens inkomst ökar med 500 euro så minskar Tilläggsdelen i hemvårdsstödet med 75 euro. Hela 15 procent av en inkomstökning kan ätas upp av minskningen av Tilläggsdelen.
- F. Det extra tillägget i studiestödet för 17-åringar om 48 respektive 72 euro per månad försvinner om familjens årsinkomster ökar så att de överstiger 35 000 respektive 29 000 euro per år. En enda euro mer eller mindre kan innebära att barnet förlorar 648 euro i studiestöd ($9 \times 72 = 648$ euro).
- G. Om du är 18 år och årsinkomsten under 14 000 så slipper du betala en årlig medieavgift på 110 euro. Om inkomsten ökar med en enda euro så kan du alltså förlora 110 euro.

Sammantaget innebär det här att stora delar av en inkomstökning kan försvinna i form av högre skatt och högre avgifter samt minskade bidrag när tex en förälder går från deltid till heltid eller byter till ett mer krävande och högre betalt arbete.

Vissa exempel på åtgärder som nämns kommer i ett andra steg teoretiskt också att sänka landskapsregeringens kostnader, exempelvis av landskapsandelarna för kommunerna. Sådana eventuella effekter har inte tagits i beaktande i redogörelsen. De möjligheter till besparingar som nämns i rapporten kan dock, förutom att de sänker kommunernas kostnader, också förhoppningsvis ge positiva effekter på övriga delar av den åländska ekonomin.

Exemplen på åtgärder kan öka närdemokratin då kommunernas möjligheter till självbestämmande ökar. Det stora antalet hörande har beskrivit att den kommunala vardagen alltmer kringskärs av detaljerade regleringar. Nyttillkomna lagar och övriga styrdokument har både lett till en fördyrning av den kommunala servicen och skapat krav på en stelbent och rigid organisationsstruktur. Det är viktigt att uppmärksamma att väldigt få av de besparingar som exemplifieras kommer att ske av sig själv utan kräver aktiva åtgärder av kommunerna och landskapet.

Kommunerna kommer att tvingas att balansera sina ekonomier. I dagens läge innebär det sannolikt att nedskärningar kommer att ske i grundskolan, den minst reglerade kommunala verksamheten. För att få en större rättvisa i anpassningen av den kommunala servicenivån är det väsentligt att möjligheterna till besparingar sprids även till andra kommunala förvaltningsområden.

Målsättningar

Förslag till målsättningar för förändrad lagstiftning med syfte att möjliggöra lägre kostnader för kommunerna

A. Att öka produktiviteten i den offentliga servicen till medborgarna. I realiteten betyder det här att färre anställda ska skapa offentlig service till en lägre kostnad.

B. Att minska utbudet av offentlig service så att de offentliga kostnaderna minskar. I realiteten betyder det att politikerna måste fatta beslut om lägre servicenivå.

C. Att öka förädlingsvärdet per capita i den privata sektorn. I realiteten innebär det att politikerna måste fatta beslut som leder till en lägre arbetslöshet, högre sysselsättningsgrad, högre inkomst och skattebas per capita, färre flitfällor och större skillnad i ekonomisk levnadsstandard mellan att arbeta och inte arbeta.

D. Att få en större andel av arbetskraften sysselsatt i den konkurrensutsatta privata sektorn. I realiteten betyder det mer privatisering och upphandling av utförande av offentligt finansierad service.

E. Att verka för ett bättre näringslivsklimat. I realiteten innebär det att politikerna måste fatta beslut som främjar näringslivets förutsättningar.

F. Att främja social hållbarhet. I realiteten innebär det bland annat politiska beslut som leder till besparingar och samtidigt klokt och ansvarsfullt fördelar nedskärningar mellan olika delar av offentlig service och därmed värnas välfärden.

H. Att öka kommunernas självbestämmande. I realiteten innebär det att politikerna måste fatta beslut som leder till ökad näringsdemokrati ute i kommunerna.

Behörighetskrav

Under gruppens många höranden har detaljreglering i både organisationsstruktur och strikta utbildningskrav lyfts fram som. En tanke är att inte i förordning reglera vissa ledande tjänster utan ge kommunerna större rätt att fastställa behörighetskrav.

Lätta på kraven som krävs på personal på dag- och fritidshem

Lag:

§9 i landskapslagen om barnomsorg och grundskola (DEL II BARNOMSORG).

Nuvarande lydelse:

Bestämmelser om vilken personal som ska finnas inom barnomsorgsverksamheter och leda enheterna finns i del V 1kap. 3§. Personalen på ett daghem ska ha gymnasieexamen eller högskoleexamen i enlighet med de behörighetskrav som närmare fastställs i en landskapsförordning. Minst var tredje anställd ska ha högskoleexamen. På **varje avdelning i** ett daghem ska det finnas minst en anställd med högskoleexamen. Med avdelning avses en organisatorisk och återkommande administrativ indelning av barn i ett daghem. I samband med tillfälliga gruppindelningar eller helger samt kvälls- och nattetid kan verksamheten ledas av en anställd med avslutad gymnasieutbildning. Med grupp avses en tillfällig funktionell indelning av barn som hör till en avdelning. I en grupp kan det ingå barn från en eller flera avdelningar. **På ett fritidshem som har fler än 12 barn ska det finnas minst en fritidspedagog med högskoleexamen.**

Förslag på ändring:

Stryk fetmarkerad text (rödmarkerad i färgversion).

Maximal teoretisk besparing: 150 000 €

Landskapsregeringen kunde göra en kartläggning och se över alla behörighetskrav i lagstiftningen med målsättningen att ta bort alla de krav som inte måste finnas.

Barnomsorg och skola

Barnomsorg och grundskola utgör beroende på kommun 35 – 50 % av kommunens verksamhetsbidrag⁵. I början av 2021 trädde en ny lag om barnomsorg och grundskola i kraft och den sammanför dessa två kommunala ansvarsområden under samma tak. Inom grundskolan står personalkostnaderna för den största utgiftsposten och där står undervisningspersonalen för den större delen. Resursfördelningen utgår från en timresurs som årligen godkänns av utbildningsnämnden/kommunstyrelsen/förbundsstyrelsen. Timresursen baseras på antal elever/grupper/stödbehov. Några fastställda nyckeltal existerar inte idag utan ledningen gör en bedömning.

Kostnaden per elev för grundskolan uppgick år 2019 till 13 093⁶, men kostnaden varierar från kommun till kommun. Mariehamn och Jomala har storleksmässiga fördelar som ger lägre kostnader medan små kommuner med mindre elevantal har högre kostnader per elev (11 000 € – 15 000 €). Som jämförelse kan nämnas att medeltalskostnaderna per elev i Finland år 2019 var 9 089 €. Sverige och Norge har högre kostnader för grundutbildningen än Finland⁷. Eftersom barnomsorg och

⁵ Uppgifter från Mariehamns stad och Saltviks kommun

⁶ ÅSUB, "Statistik 2020:2"

⁷ Utbildningsstyrelsen

grundskola står för så stor andel av de kommunala utgifterna är området av stor vikt för gruppens arbete. Nedan följer en rad exempel på åtgärder som skulle minska kommunernas kostnader.

Exempel 1. Personaltätheten inom barnomsorgen

Tillåta ett barn extra i barngrupperna; landskapslagen om barnomsorg och grundskola §10, DEL II.

Dagens krav:

- För barn som är under tre år ska det finnas minst en anställd per fyra barn. För barn som är tre år eller äldre ska det finnas minst en anställd per sju barn.

Exempel på ny lydelse:

- För barn som är under tre år ska det finnas minst en anställd per fem barn. För barn som är tre år eller äldre ska det finnas minst en anställd per åtta barn.

Tabell 3. Uppgifter om barnomsorgen på Åland 2019⁸

Ålder	Antal barn	Personal 4/7	Personal 5/8	Skillnad
0 – 3 år	490	122,5	98	24,5
3 – 6 år	979	139,9	122,4	17,5
Totalt	1 469	262,4	220,4	42

Översatt till en årlig personalkostnad på 40 000 € så blir det 1 679 286 € på en teoretisk minskning om 42 personal. Den maximala teoretiska potentiella besparingen skulle alltså uppgå till drygt 1,6 miljoner euro. Eftersom det förutsätter beslut av varje enskild kommun och pga. beräkningens aggregerade och teoretiska natur är det troligt att en eventuell besparing i verkligheten blir lägre.

För att den något större barngruppen ska kunna fortsätta att verka i samma utrymmen så behöver sannolikt lagens krav på inomhusutrymmen minska från 10 till 8 kvadratmeter per barn. Detta regleras i § 11 DEL II i LL om barnomsorg och grundskola (LL 2020:52)

Exempel 2. Att slopa den inkomstbaserade Tilläggsdelen i hemvårdsstödet

”Inkomstbaserade tilläggsdelen” inom hemvårdsstödet kan slopas. Den är idag mellan 0 och 350 euro per månad, beroende på familjens bruttoinkomst. Denna åtgärd är av den typen som kan ge fler effekter förutom den rent kostnadsbesparande genom ökat incitament att gå ut i arbetslivet.

De senaste fyra åren (2016 - 2019) har kommunernas kostnader för hemvårdsstödet i snitt varit 3 miljoner euro per år⁹. I Mariehamn har tilläggsdelen historiskt stått för 9,12 % av kommunens kostnader för hemvårdsstödet. År 2020 var kostnaden 12,17 %. Vid ett antagande om att andelen i snitt är lika stor i alla kommuner på Åland så beräknas kostnaden för Tilläggsdelen vara omkring 270 000 euro per år för alla 16 kommuner (9 % av 3 miljoner €).¹⁰ Den demografiska bilden ser väldigt olika ut över hela Åland så det finns en inbyggd svaghet i den här typen av resonemang. Syftet är inte att vara så exakt som möjlig utan att peka på möjlig nivå av besparingspotential.

⁸ Källa ÅSUB

⁹ Elin Sagulin ÅSUB, Exceltabeller per kommun 2007-2019.

¹⁰ Mariehamn stad. Exceltabeller åren 2018-2020

År 2020 nyttjades Tilläggsdelen av 47 % av dem som hade hemvårdsstöd i Mariehamn. Är andelen ungefär lika stor över hela Åland så berörs cirka 400 personer av förändringen. Ungefär 880 personer lyfte hemvårdsstöd år 2019.¹¹

Den inkomstbaserade tilläggsdelen finns reglerad i § 12 i hemvårdsstödslagen.¹²

- Åtgärden beräknas minska kostnaderna för kommunerna med maximalt 270 000 € per år.
- Kommunernas bidragsbyråkrati med inkomstredovisningar och uträkningar av den inkomstgraderade Tilläggsdelen upphör.
- Incitamenten till att i någon grad återgå till arbete kan öka
- Sökande av hemvårdsstöd slipper krånglet med inkomstredovisningar vilket även blottlägger familjens ekonomi

Exempel 3. Att införa möjlighet till en minimiavgift i barnomsorgen

Kommunerna ges möjlighet att uppbära en minimiavgift på högst 60 euro per barn och månad inom barnomsorgen. Åtgärden förväntas maximalt minska kostnaderna för kommunernas barnomsorg med ca 150 000 euro per år genom högre brukaravgifter. Grunderna för beräkning av barnomsorgsavgift finns i § 24 lagen om barnomsorg och grundskola¹³.

Det kan finnas behov att avlyfta avgiften vilket kommunerna ska ha möjlighet att göra. Även med förändringen i det här exemplet är det fortfarande möjligt för kommuner att sätta en minimiavgift på 0 € om så kommunfullmäktige så önskar.

Skrivning i nuvarande lag:

- Barnomsorgsavgift får inte tas ut av en familj som har en inkomst som uppgår till högst de belopp som anges i tabellen

Exempel på ny lagtext:

- En barnomsorgsavgift på högst 60 euro per barn och månad får tas ut av en familj vars inkomster understiger de belopp som anges i tabellen.

En minimiavgift på högst 60 euro kan vara skäligen även för familjer med små löneinkomster med tanke på att det finns en lagstadgad rätt till 14 olika bidragsinkomster som inte beaktas i nuvarande lagstiftning om avgift för barnomsorg.

Det vore i allas intresse att det finns ett ekonomiskt incitament till att säga upp en plats som inte behövs. År 2019 var kommunernas nettodrifstkostnad i snitt 93 euro per vård dag inom barnomsorgen (exklusive hemvårdsstöd). Avgifterna kan användas som styrmedel för att hushålla med varje daghemsplats¹⁴.

Under år 2019 och 2020 hade 80 - 85 barnfamiljer (15%)¹⁵ i Mariehamn inte erlagt någon barnomsorgsavgift pga. § 24 i lagen om barnomsorg och grundskola. På hela Åland finns det ungefär 1 500 barn inom barnomsorgen. Extrapolerar vi uppgifterna från Mariehamns stad så erläggs inte

¹¹ Mariehamn stad. Exceltabeller åren 2018-2020

¹² <https://www.regeringen.ax/alandsk-lagstiftning/alex/201568>

¹³ <https://www.regeringen.ax/alandsk-lagstiftning/alex/202032>

¹⁴ Cirka 1.000 euro per månad,
<https://www.asub.ax/sites/www.asub.ax/files/statistics/bokslut19.pdf> , s27

¹⁵ Uppgifter från Mariehamns stad

avgift för 225 barn på hela Åland. I förlängningen innebär det att ifall 225 fler börjar erlägga maximala 60 euro per månad i 11 månader per år så ökar brukaravgifterna med maximalt cirka 148 500 € per år.

Exemplets siffror är den uppskattade maximala extrapolerade besparingen. I verkligheten är det troligt att besparingen blir lägre. Kommuner kan välja att inte införa en minimiavgift eller välja en lägre minimiavgift.

Exempel 4. Förberedande undervisningen

Arbetsgruppen har erfarit att den förberedande undervisningen som invandrade elever med ett annat modersmål än svenska har laglig rätt till är stora och ökande. Idag har de eleverna rätt till förberedande undervisning under 25 veckotimmar i 2 - 4 terminer. I praktiken innebär det att eleverna inte undervisas integrerat i vanlig klass alls utan får förberedande undervisning enskilt eller i en separat grupp på heltid i 1 - 2 år.

Med tanke på integrationen och kostnaderna är det inte förnuftigt. Om den förberedande undervisningen minskades med 60 - 80 procent så att rätten bara gällde 5 - 10 timmar per vecka så skulle kostnaderna minska betydligt och eleverna i huvudsak kunna delta i undervisningen i vanlig klass under merparten av lektionerna. Den förberedande undervisningen kostar omkring 660 000 euro per år idag och om den minskades med 60 - 80 procent så skulle mellan 396 000 och 528 000 euro sparas in per år.

Exemplet är ett förslag som uppnår två mål. Dels är det pedagogiskt bättre att de som deltar i förberedande undervisning under större delen av sin skolvardag få vara i klass och att förberedande undervisningen används som komplement¹⁶.

Nuvarande lydelse, stycke nummer 4 §3a i LF 2020:99, Förberedande undervisning:

- En nyanländ elev har rätt att få förberedande undervisning under minst två (c. 25 veckotimmar) och högst fyra terminer. Den som deltar i undervisningen har rätt att flytta över till grundskolans allmänna undervisning innan två terminer har gått om eleven har kunskaper och förutsättningar för det. Förflyttningen till allmänundervisningen kan ske stegvis på det sätt som bäst gynnar elevens lärande. Eleven placeras i den årskurs där eleven har förutsättningar för studieframgång, oberoende av åldersgrupp.

Exempel ny lydelse, stycke nummer 4 i §3a i LF 2020:99, Förberedande undervisning:

- En nyanländ elev har rätt att få förberedande undervisning under minst två (5 - 10 veckotimmar) och högst fyra terminer. Den som deltar i undervisningen har rätt att flytta över till grundskolans allmänna undervisning innan två terminer har gått om eleven har kunskaper och förutsättningar för det. Förflyttningen till allmänundervisningen kan ske stegvis på det sätt som bäst gynnar elevens lärande. Eleven placeras i den årskurs där eleven har förutsättningar för studieframgång, oberoende av åldersgrupp. Förändra lydelse enligt exemplet:

Exempel 5. Avgiftsfri förundervisning - september till maj

Rätten till avgiftsfri förundervisning föreslås gälla endast under skolarbetet, dvs. från september till maj.

Minskas den avgiftsfria tiden från 11 månader till 9 månader skulle den uppskattade kostnaden för avgiftsfri förundervisning minska enligt följande:

¹⁶ Hörande Cecilia Johansson

20h/vecka (halvtid) för 6 åringar; 300 barn x 100 euro per barn och månad x 9 månader/år x 50% blir 135 000 per år. Med 11 månader blir det 165 000 dvs den maximala besparingen blir cirka 30 000 om tolkningen är 9 månader i stället för 11 som är max per år.¹⁷

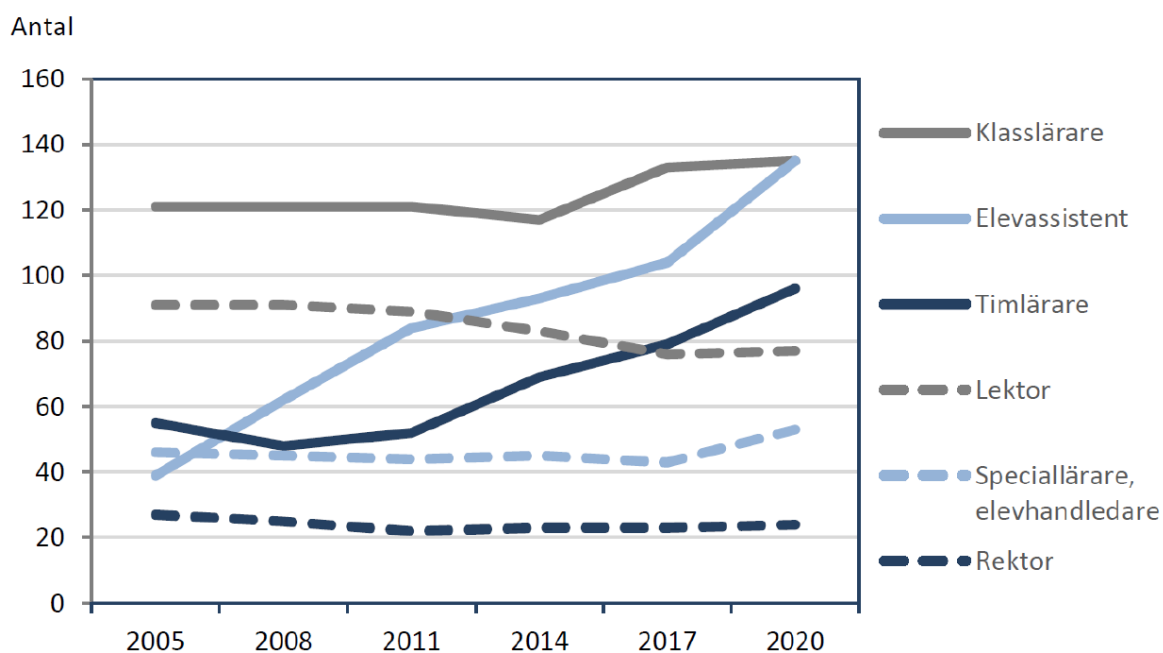
Exempel 6. Kunskapskontroll av hemundervisning

Enligt lagen om barnomsorg och grundskola är kommunerna skyldiga att en gång per termin kontrollera att hemundervisade barn uppnått fastställd kunskapsnivå. Kommunerna kunde sannolikt göra inbesparingar genom att samordna denna funktion.

Exempel 7. Antalet assistenter i grundskolan

Enligt ÅSUB:s statistik har antalet assistenter i grundskolan på Åland ökat markant. Mellan åren 2005 och 2020 ökade antalet assistenter med 95, från 40 till 135, samtidigt som antalet elever är ungefär lika stort. Om grundskolorna, som en besparingsåtgärd, blev lite mer restriktiva med att bevilja elevassistenter kunde betydande ekonomiska besparingar uppnås. Om antalet assistenter till exempel minskas med 20% eller 27 anställda kunde ca 810 000 euro sparas in under förutsättning att årskostnaden i snitt är 30 000 euro per anställd.

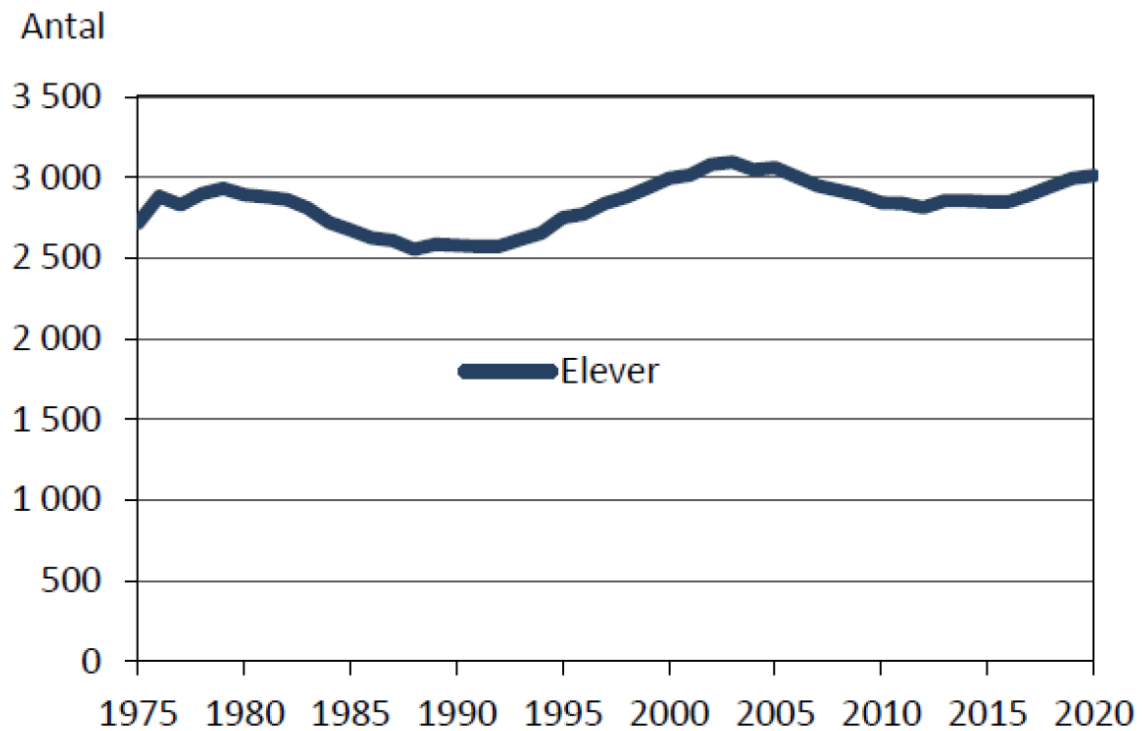
Figur 3. Lärare i grundskolan efter huvudsaklig uppgift 2005–2020



Källa: ÅSUB Utbildningsstatistik

¹⁷ ÅSUB, statistik för barnomsorg samt Mariehamns stad

Diagram 2. Antal elever i grundskolan elever 1975–2020



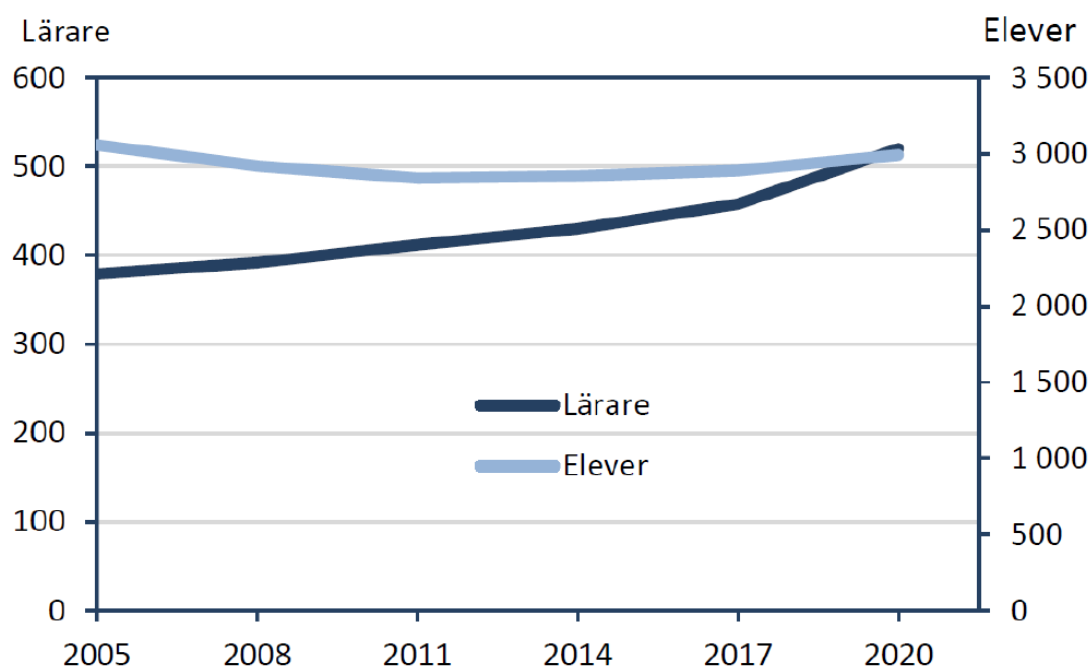
Källa: ÅSUB Utbildningsstatistik

Exempel 8. Antalet lärare i grundskolan

De åländska klasserna i grundskolan är generellt väldigt små. Möjligheten att genom politiska beslut ändra på detta har också i många kommuner försvårats eftersom skolorna byggts så att endast små klasser är möjliga. En tanke för framtiden, när kommuner bygger nytt eller renoverar, är att skapa möjligheter för större klasser.

Som räkneexempel: I de större skolorna där klasstorleken idag är i snitt 15, kunde man teoretiskt sett minska antalet parallellklasser utan att någon klass blir större än 20 elever. Om det genomfördes på hela Åland så kunde uppåt 10 procent av lärartjänsterna sparas in. Under förutsättning att en lärartjänst kostar i snitt 55 000 euro per år så innebär det 1 650 000 euro i teoretisk och maximal besparing per år (30 tjänster i räkneexemplet).

Figur 2. Lärare och elever i grundskolan 2005–2020



Not: För eleverna avser läget hösten varje år och det senaste året som uppgifter finns tillgängliga är egentligen 2019, men presenteras här under år 2020.

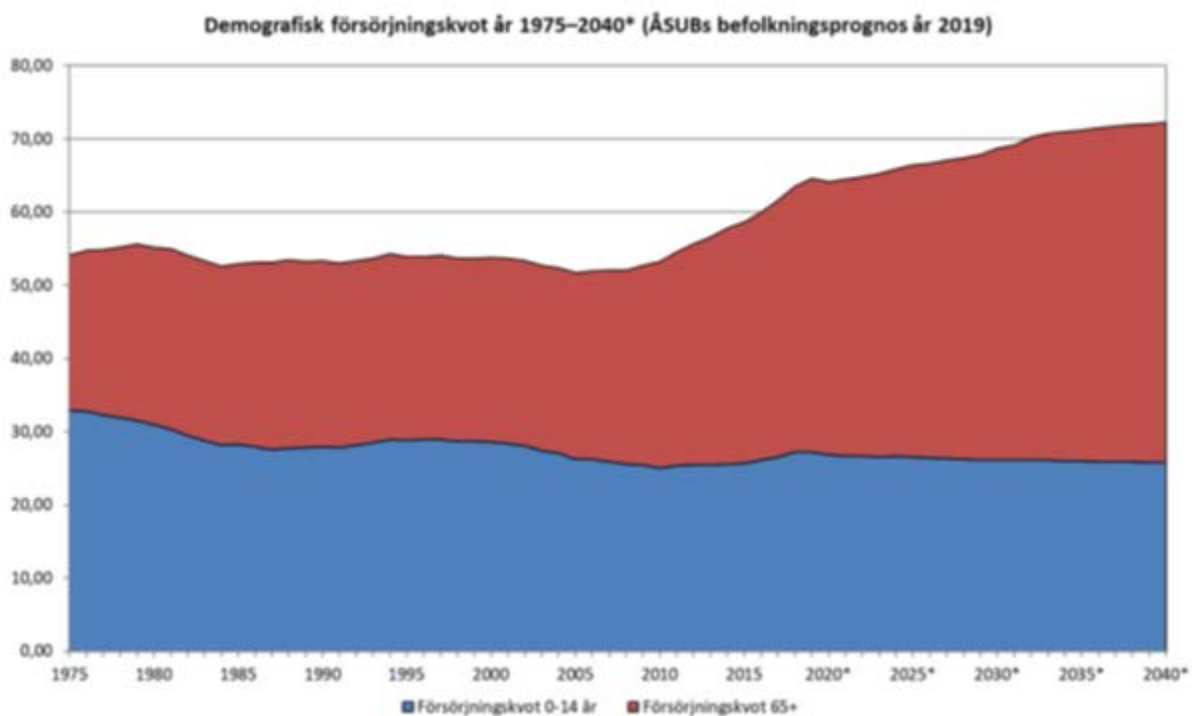
Källa: ÅSUB Utbildningsstatistik

Äldreomsorg

Befolkningsstrukturen på Åland visar att andelen över 70+ ökar. Även om vår utvecklade hälsovård och livsstil ger många möjlighet till en aktiv pensionstid kommer kostnaderna för äldreomsorgen snarare öka än minska under de kommande åren. Prognoserna visar också att förekomsten av minnessjukdomar också tenderar att öka och att demens och minnessjukdomar även kommer att drabba personer i arbetsför ålder. Enligt Demensföreningens på Åland beräkningar förväntades 751 personer lida av minnessjukdomar år 2021 och det uppskattade behovet av dygnet-runt-omsorg förväntades uppgå till 428 personer. Eftersom Åland inte har tillgång så många omsorgsboenden kan man utgå att många minnessjuka vårdas i hemmet¹⁸.

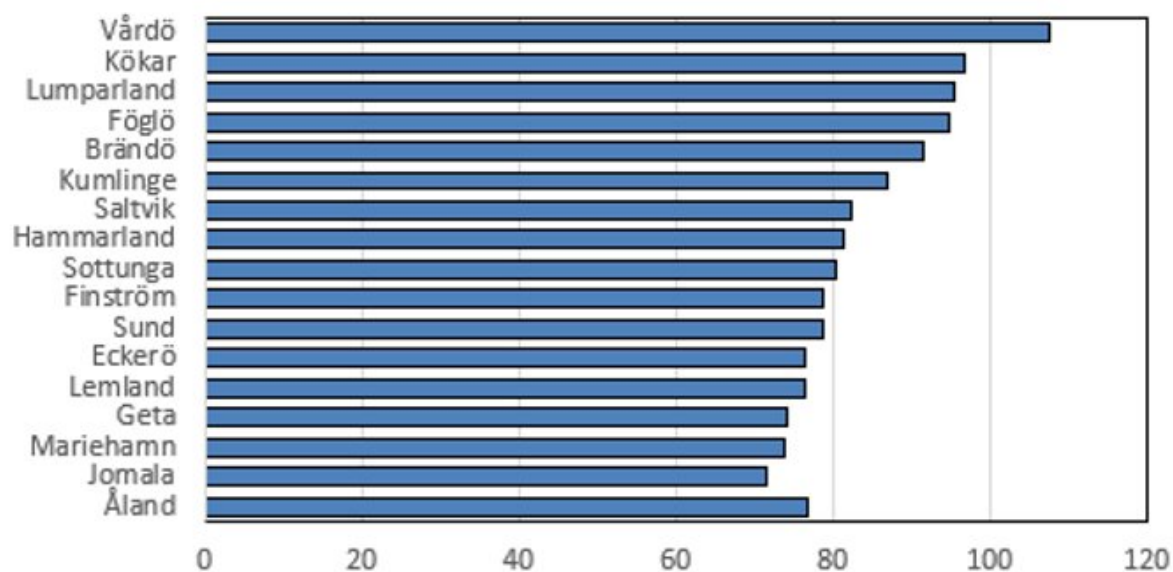
¹⁸ Demensföreningen på Åland

3. Demografisk försörjningskvot

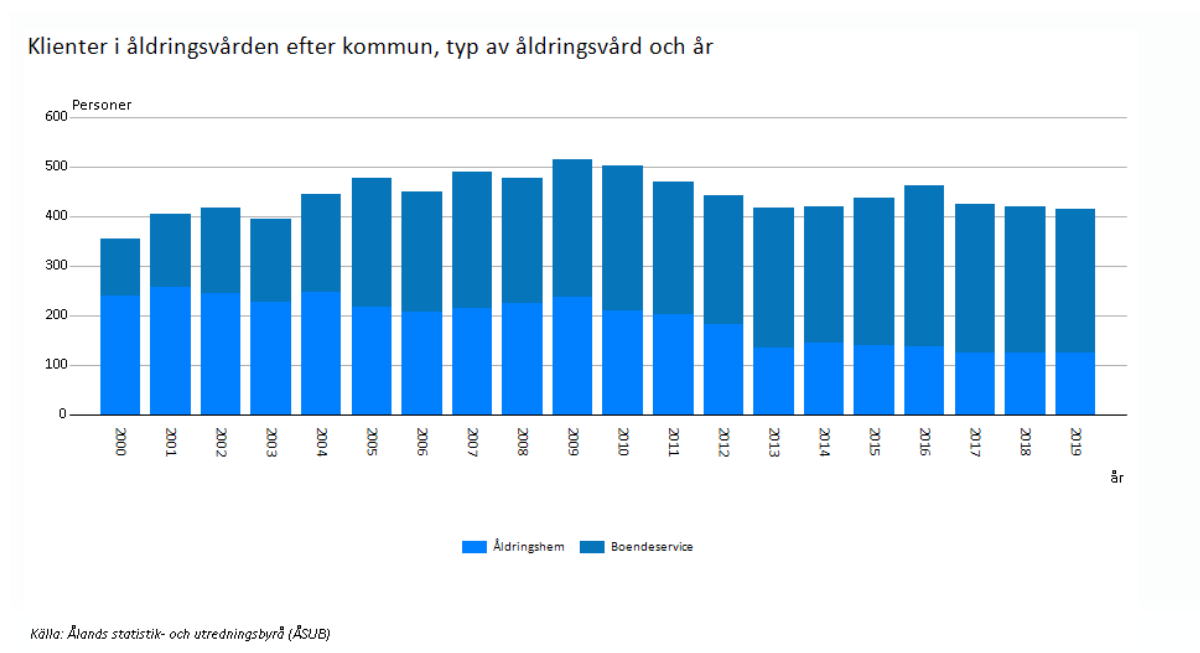


4. Försörjningskvot och kommun

Försörjningskvot efter kommun 2017



5. Klienter i åldringsvård efter boendeform



Omvårdnadsformer

Kommunerna tillhandahåller tre olika omvårdnadsformer

- Effektiverat serviceboende (esb) för klienter med mindre vårdbehov. Serviceboendet har anställd personal, närvårdare, dygnet runt. Klienten betalar grundavgift, serviceavgift i förhållande till inkomst, hyra och målsavgift. Det finns möjlighet att få vissa avgifter delersatta av FPA. Sjukvård och mediciner betalas av klienten.
- Institution för klienter med större vårdbehov. Institutionerna har anställda sjukskötare dygnet runt, närvårdare och tillgång till läkare (via ÅHS). Klienten betalar en avgift i förhållande till inkomst vilket inkluderar all service.
- Hemtjänst med besök av hemvårdare/närvårdare som ger omvårdnad. Klienten betalar för service i enlighet med kommunens taxa.

För klienter med minnessjukdomar finns Esb-demens (Trobergshemmet, Folkhälsan, kommunernas Esb) och institution-demens (Trobergshemmet och Oasen).

Uppskattning av servicenivå

Arbetsgruppen har konstaterat att det finns ett vårdmätningssystem, "RAI", som upphandlats av Ålands landskapsregering. Meningen är att systemet ska följa klienten genom vårdsystemet och kartlägga servicebehovet. Arbetsgruppen har uppfattat att systemet tillämpas i olika omfattning i kommunerna. Här borde utredas om kostnaderna för RAI står i proportion till nyttan.

Ålands landskapsregering utfärdade 2010 Kvalitetsrekommendationer för vård av äldre. Skrivelsen innehåller många olika perspektiv, men av det digra innehållet är det främst rekommenderat tal för personaldimensioneringen som fått genomslag och som ute i kommunerna uppfattas som en strikt gräns.

Ser vi utanför Åland har Åland en väldimensionerad äldreomsorg. I tabellen nedan framgår de åländska kvalitetsrekommendationerna för bemanningen inom äldreomsorgen (per klient):

Tabell 4. Bemanningsskrav, Åland, Finland och Sverige

Region	ESB	Institutionsboende	Demensvård
Åland	0,7	0,8	0,9
	Bemanning ESB 2021	Totalt ESB 2022	Totalt ESB 2023
Finland ¹⁹	0,55	0,6	0,7
	Bemanningsintervall		
Sverige ²⁰	0,3 – 0,9		

Finland är på väg att lagstifta om högre bemanning men Åland har fortfarande en högre snittbemanning inom äldreomsorgen än både Finland och Sverige.

Exempel 1. Minskad personaltäthet inom ESB äldreomsorgen med -0,1 personal per klient
Arbetsgruppen första exempel på sänkta kostnader inom äldreomsorgen är att kvalitetsrekommendationerna för ESB-äldreomsorg sänks från 0,7 till 0,6²¹.

Tabell 5. ESB-boenden²²

	Platser	Bemanning	Helårsekvivalenter
Gällande rekommendation	320	0,7	224
Exempel	320	0,6	192

Beräkningen görs på den maximala minskningen i bemanning, 224–192 vilket blir 32. Den beräknade teoretiska och maximala besparingen skulle med en kostnad på 55 000 € per helårsekvivalent därmed bli ca 1 760 000 €. Det är den teoretiska besparingen, i verkligheten kommer den bli mindre. Det är upp till de folkvalda i kommunfullmäktige att allokerar resurser enligt kvalitetsrekommendationerna och de faktiska kraven på bemanning beroende på vårdbehovet. Vad det här möjliggör är att forma kvalitetsrekommendationerna enligt²³ verkligheten. Är det på vissa avdelningar klienter med lägre vårdtyngd kan kommunerna sänka bemanningen utan att sänka kraven. Medvetenheten om behoven av bra bemanning är stor ute i kommunerna, och tjänstemännen är vaksamma på att göra ändringar i bemanningen utan stöd i faktisk vårdtyngd. Förändringen i det här exemplet flyttar mer ansvar och makt till de förtroendevalda i kommunfullmäktige.

Det som är problematiskt inom boendena är bristen på utbildade närvårdare och den höga sjukfrånvaron. Kommunerna kunde överväga att införa en ny personalgrupp, vårdbiträde, för att ta hand om mindre kvalificerad omvårdnad. Detta för att avlasta närvårdare och råda bot på den brist på personal som idag råder i alla kommuner. Ett vårdbiträde har ca 300 € lägre grundlön än en närvårdare, (300 x 13 mån x 30 % = ca 5 000 €/år mindre per år). Om 20 % av personalen kunde utgöras av den nya personalgruppen kunde kommunerna spara 224 000 euro/år.

Ett annat sätt för kommunerna att balansera behovet av personal kunde vara att inrätta en gemensam pool av närvårdare som är tillgänglig för alla/flera boenden eftersom personalbehovet

¹⁹ <https://www.eduskunta.fi/SV/tiedotteet/Sidor/personaldimensioneringen-godkand.aspx>

²⁰ https://www.svensktnaringsliv.se/bilder_och_dokument/q2v0au_kvalitet-kostnader-bemanningpdf_1006919.html/BINARY/Kvalitet%20kostnader%20bemanning.pdf

²¹

<https://www.regeringen.ax/sites/www.regeringen.ax/files/attachments/guidedocument/kvalitetsrekommendation-tjanster-for-aldre.pdf>

²² ÅSUB 2019 samt beräknat med hänsyn till Saltviks omvandling av Sunnanberg till ESB

²³ Hörande kommundirektörer

fluktuerar och detta tenderar att öka personalkostnaderna. Detta skulle vara ett kostnadseffektivt sätt att utjämna topparna i bemanningen.

En annan idé är att arrangera flera arbetsplacerade närvårdareutbildningar. Liknande den modell som för närvarande genomförs vid Oasen. Detta kan minska personalomsättningen och råda bot på sjukskrivningskostnaderna. Det kunde också vara bra att utveckla systemet med servicesedlar för att ge privata vårdföretag möjlighet att utföra service och därmed minska behovet av egen personal

Man kunde även överväga att främja möjligheten till privata alternativ inom äldreomsorgen genom att ändra lagstiftningen så att privata producenter av äldreomsorg får liknande rätt till ersättning från klienternas hemkommun i likhet med det som gäller för privat samhällsstödd barnomsorg. Den privata producenten har rätt till "90 % av nettodriftskostnaderna för motsvarande kommunala verksamhet" enligt 36 § i Kap.6 Barnomsorgs- och grundskolelagen (ÅFS 2020:32).²⁴

Exempel 2. Flytta ansvaret för institutionsvården till Ålands hälso- och sjukvård

Klienter i behov av institutionsvård är ofta multisjuka och i behov av avancerad läkar- och sjukvård. Något som har tydliggjorts av den nya äldreagen. En förhållandevis stor grupp har också psykogeriatriska diagnoser. Det borde övervägas om institutionsvården flyttas från kommunernas ansvar till ÅHS. Kostnaderna för institutionsvården utgör årligen grovt beräknat mellan 200 – 240 euro/vårddygn beroende på institution²⁵.

Exempel nr 2 skulle därmed vara att flytta över institutionsvården till landskapet. Besparingen för kommunerna är teoretiskt noll men troligen en liten besparing eftersom landskapsandelarna inte ersätter hela kostnaden. För landskapet skulle besparingen vara i minskade landskapsandelar samtidigt som det skulle bli möjligt att få en effektivare personaldimensionering pga. centralisering av vården. Teoretiskt borde därmed antalet institutionsplatser kunna minskas. Institutionsvården för minnessjuka borde på liknande sätt samordnas. Om dessa åtgärder ledde till att personalbehovet minskade med 10% skulle det innebära en teoretisk besparing på ca 500 000 euro.

På längre sikt, när andelen äldre blivit betydligt högre än idag, så behöver det sannolikt tas fram en ny lättare form av serviceboende/trygghetsboende inom äldreomsorgen med personaltätheten 0,3 - 0,5. På detta sätt skapas ett nytt steg i vårdtrappen som ligger mitt emellan hemmaboende med hemtjänst och ESB-boende. För klienter som står i kö till serviceboende är det bättre att det erbjuds många platser med låg bemanning än färre platser med hög bemanning.

KST

Exempel 1. Minska kommunernas kostnader för utkomststöd

De senaste fem åren har kommunernas kostnader för utkomststödet i snitt varit 1,52 miljoner euro per år och nyttjats av i medeltal 569 familjer²⁶. Det första exemplet är att sänka grunddelarna (§4)²⁷ i utkomststödet med 10 % - 20 %, vilket teoretiskt innebär minskade maximala kostnader om 150 000 - 300 000 € i året. Uppskattningen är gjord enligt schablon. Dvs. som en procentuell andel av medelutbetalningen. Metoden har sina begränsningar men kan ge en uppfattning om storleksordningen.

²⁴ <https://www.regeringen.ax/alandsk-lagstiftning/alex/202032>

²⁵ Saltviks kommun, bokslut 2020, Finströms kommun, budget 2021

²⁶ ÅSUB

²⁷ <https://www.regeringen.ax/alandsk-lagstiftning/alex/199866>

Exemplet uppfyller fler aspekter än den strikt kostnadsbesparande. Genomförs åtgärden förväntas den minska flitfällor och ge större incitament att utöka arbetskraftsdeltagande då skillnaderna i inkomst mellan lönearbete respektive bidragsförsörjning ökar. Teoretiskt kan utbudet av arbetskraft förväntas öka och arbetslösheten minska genom att det blir lönsammare att börja arbeta eller gå upp i arbetstid från deltid till heltid.

Kommunernas kostnader för utkomststöd till kommuninvånare som arbetar lite eller inte alls minskar. Förutsättningarna för tillväxt, företagande, sysselsättning och arbete förväntas teoretiskt sett förbättras på Åland jämfört med omgivningen.

Så här fungerar utkomststödet²⁸:

Utkomststödet garanterar alla minst 522 euro per månad utöver boendekostnaderna. Om hyran är 520 euro per månad så är man garanterad 1 042 euro per månad netto.

I följande exempel beskrivs de marginaleffekter som påverkar värdet av att gå upp i arbetstid vid deltidsarbete.

- Person A. Om inkomsten är 0 får man 337 euro i bostadsbidrag och utkomststöd på 705 euro så att person A garanteras 1042 euro per månad
- Person B. Om lönen är 1 000 euro per månad för halvtid får B netto 900 euro och då blir bostadsbidraget 337 euro. Totalt får person B 1 237 euro per månad och inget utkomststöd.
- Person C. Om lönen är 1 500 euro per månad för heltid får C netto 1 320 euro och då blir bostadsbidraget 171 euro. Totalt får C 1 491 euro per månad och inget utkomststöd.
- Person D. Om lönen är 2 000 euro per månad för heltid så får D netto 1 661 euro. Inget bostadsbidrag och inget utkomststöd.

Hur påverkas individens ekonomi vid ökad grad av förvärvsarbete?

- Person A får 1 042 euro per månad utan att jobba.
- Person B får netto 1 237 euro per månad för att arbeta halvtid. Dvs 195 euro mer jämfört med A för att arbeta 80 timmar mer per månad. Netto blir det drygt 2,44 euro per timme för att arbeta halvtid.
- Person C får 1 491 euro per månad för att arbeta heltid. Dvs 449 euro mer jämfört med A per månad för att arbeta 160 timmar mer per månad. Netto bli det 2,81 euro per timme för arbetet.
- Person D får 1 661 € netto för att arbeta heltid. Dvs 619 euro mer än den som inte arbetar alls, eller 3,9 euro mer per timme än den som inte arbetar.

Det innebär att lönen behöver bli ganska hög innan det blir en markant skillnad mot att inte arbeta.

Tabell 7. Jämförelse Finland och Åland²⁹

Mottagare av stöd	Finland	Åland
Ensamboende/ Ensamförsörjare	504,06/574,63 €	522,02 €
Andra som fyllt 17 år	352,84 €	443,72 €
Person som fyllt 17 år och bor hos den ena eller båda föräldrar	-	381,07 €
Barn 10 - 16 år	352,84 €	365,42 €
Barn under 10 år	317,56 €	344,53

²⁸ <https://www.kst.ax/klienter/utkomststod>

²⁹ <https://www.kst.ax/klienter/utkomststod>

Nedan finns ett exempel på uträkning av utkomststöd för en ensamförsörjare med två barn samt en jämförelse med Finland.

Tabell 8. Jämförelse av utkomststöd Finland och Åland³⁰

Jämförelse av utkomststödet i Finland och på Åland			
Grunddelar	Finland	Åland	Skillnad
Ensamförsörjare	574,63 €	522,02 €	- 52,61 €
Barn 1 över 10 år	352,84 €	365,42 €	12,58 €
Barn 2 över 10 år	327,64 €	365,42 €	37,78 €
Hyra inkl. vattenavgift	855,00 €	855,00 €	- €
Summa	2 110,11 €	2 107,86 €	- 2,25 €
Ensamförsörjartillägg	- €	170,60 €	170,60 €
Totalt	2 110,11 €	2 278,46 €	168,35 €
Inkomster			
Arbetsmarknadsstöd med barnförhöjning	664,96 €	664,96 €	
Barnbidrag inkl. ensamförsörjartillägg*	326,32 €	202,40 €	
bostadsbidrag	592,80 €	624,00 €	
underhållsstöd	334,70 €	334,70 €	
Summa	1 918,78 €	1 826,06 €	
Utkomststöd (grunddear-inkomster)	191,33 €	281,80 €	
Utan ensamförsörjartillägg		111,20 €	
*) På Åland är barnbidraget i detta fall totalt 373 euro men 170,60 dras av så att endast 202,40 beaktas som inkomst i utkomststödsräkningen			

Om det så kallade "ensamförsörjartillägget" i utkomststödet slopas. Dvs att 20 % av barnbidraget och 100 % av barnbidragets ensamförsörjartillägg inte räknas som inkomst i normberäkningen för utkomststödet skulle kommunernas kostnader för utkomststöd minska med ca. 70 000 euro per år. För att främja arbete och egen försörjning vore det att föredra att undanta delar av förvärvsinkomster snarare än delar av bidragsinkomster i normberäkningen av utkomststödet. Detta regleras i punkt 4 i §2 i LL 1998:66.

Exempel 2. Boendeservice

Det andra exemplet rör boendeservice inom KST:s förvaltningsområde. Exemplet beskriver en personalminskning per klient inom boendeservice från 1,3 till 1,0. I exemplet beräknas den maximala teoretiska minskningen av anställda utgöra 25 personer. Den maximala kostnadsbesparingen blir

³⁰ KST och FPA:s räknare för bostadsbidrag

därmed 1,3 miljoner euro inom boendeservicen. Vårddygnskostnaden minskar från 232 euro till 185 euro.³¹ Serviceboenden och dagverksamheten regleras i 8 § i handikappservicelagen.³²

Exempel 3. Daglig verksamhet

Det tredje exemplet rör den dagliga verksamheten. Idag transporteras dagligen brukarna mellan sina boenden och den dagliga verksamheten. Det kunde vara rationellt att samla boende på färre platser men bestående av mindre enheter för både boende och verksamhet. Dvs. det möjliggörs att samla personal och ge en känsla av trygghet för brukarna. Samlas brukarna på färre platser ökar också möjligheterna att minska personaldimensioneringen och minska behovet av transporter.

Det kunde även övervägas att erbjuda den dagliga verksamheten som vecka/vecka (halvtid) och öka verksamheten på boendena. I exemplet beräknas den maximala teoretiska minskningen av anställda utgöra 19 personer vilket innebär en teoretisk besparing på 1 miljon euro. Vårddygnskostnaden skulle i så fall minska från 148 till 95 euro inom den dagliga verksamheten.

Totalt med exempel 2 och 3 är den teoretiska, maximal minskning av personal 44 personer.

Övriga

Exempel 1. Mildra kraven på allmänna bibliotek

Enligt §2 i Landskapslag (1997:82) om allmänna bibliotek” gäller följande:

- 2 §. Upprätthållande av allmänna bibliotek. Varje kommun skall, ensam eller i samarbete med annan kommun, upprätthålla ett allmänt bibliotek med skyldighet att låna ut böcker och andra medier till kommuninvånarna.

Exempelvis kunde lagen ändras så att det blir frivilligt för kommunerna att upprätthålla ”allmänna bibliotek” genom att ordet ”skall” byts till ”kan” i lagens 2 §. Det är dock viktigt att observera att frivilligheten inte föreslås gälla för Ålands centralbibliotek som regleras i lagens 6 §. Den nya lydelsen blir därmed:

- 2 §. Upprätthållande av allmänna bibliotek. Varje kommun kan, ensam eller i samarbete med annan kommun, upprätthålla ett allmänt bibliotek med skyldighet att låna ut böcker och andra medier till kommuninvånarna.

År 2019 fanns det cirka 25 årsverken vid kommunernas bibliotek. Om man antar de flesta små kommuner väljer att upphöra med allmänna bibliotek kunde personalbehovet teoretiskt minska med tex 40 %. Därmed blir det en inbesparing om 400.000 euro i personalkostnader under förutsättning att lönekostnaderna för bibliotekarier är 40.000 euro per år (10x40.000=400.000). Enligt ÅSUB:s statistik för år 2019: ”Av de totala kostnaderna på drygt 2,7 miljoner euro stod personalkostnaderna för 40 %, medieanskaffningen för 10 % och övriga omkostnader för 50 %.” Därmed kan den totala besparingen bli omkring 1 miljon per år om även kostnaderna för medieanskaffning och övriga omkostnader inräknas.

³¹

<https://www.kst.ax/sites/default/files/attachments/protocol/attachments/Bilag%205%2C%20Bokslut%202020.pdf>

³² <https://www.regeringen.ax/alandsk-lagstiftning/alex/201050>

<https://www.finlex.fi/sv/laki/ajantasa/1987/19870380>

<https://www.finlex.fi/sv/laki/ajantasa/1987/19870759>

Tabell 9. Allmänna bibliotek i kommunerna³³

Kommun	Personal, årsverken	Öppethållning, timmar/vecka
Brändö	0,7	16
Eckerö	0,4	6
Finström	2	34
Föglö	0,6	15
Geta	0,5	8
Hammarland	1	10
Jomala	3,1	19
Kumlinge	0,4	13
Kökar	0,5	10
Lemland	1,6	18
Lumparland	0,5	7
Saltvik	0,8	15
Sottunga	0,1	4
Sund	0,6	12
Vårdö	0,4	11
Mariehamn	11,6	56
Totalt	24,8	254

Exempel 2. Plan- och bygglagen

Ett av kommunernas viktigaste instrument för att främja tillväxt och utveckling är det så kallade planeringsmonopolet för markanvändningen vilket styrs av de förutsättningar som ges i Plan- och bygglagen (PBL).

Möjligheterna till exploateringen av vissa tomter i Mariehamn försvåras och fördyras betydligt när fastighetsägare tvingas bevara hela eller delar av en gammal byggnad på tomten på grund av strikta regler för bevarande av kulturvärden i PBL. Om detta krav i någon mån lindrades så kunde förutsättningarna för exploatering förbättras och därmed även förutsättningarna för arbete, företagande och ekonomisk tillväxt.

³³ ÅSUB, 2019

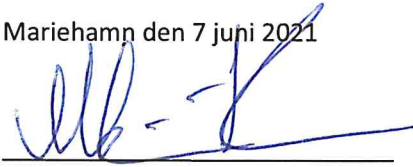
Sammanfattning

Här sammanfattas och kvantifieras gruppens exempel i en tabell. Syftet med denna tabell är att ge en uppskattning på storleken på de olika exemplen på reformer som arbetsgruppen arbetat fram.

Tabell 10. Sammanfattning

Exempel	Maximal besparing
Lätta på kraven som krävs på personal på dag- och fritidshem	150 000 €
Minska på personaltätheten inom barnomsorgen	1 700 000 €
Slopa den inkomstbaserade Tilläggsdelen i hemvårdsstödet	270 000 €
Införa möjlighet till en minimiavgift på 60 euro i barnomsorgen	150 000 €
Förberedande undervisningen, inte anpassat efter åländska förhållande eller elevernas bästa	528 000 €
Avgiftsfri förundervisning - september till maj	30 000 €
Kunskapskontroll av hemundervisning	Okänt
Antalet assistenter i grundskolan	810 000 €
Antalet lärare i grundskolan	1 650 000 €
Minskad personaltäthet inom ESB äldreomsorgen med -0,1 personal per klient	1 760 000 €
Flytta institutionsvården till landskapet	500 000 €
Minska kommunernas kostnader för utkomststöd	300 000 €
Boendeservice	1 300 000 €
Daglig verksamhet	1 000 000 €
Allmänna bibliotek i kommunerna	1 000 000 €
Totalt	11 148 000 €

Mariehamn den 7 juni 2021



Mathias Johansson (C), ordförande



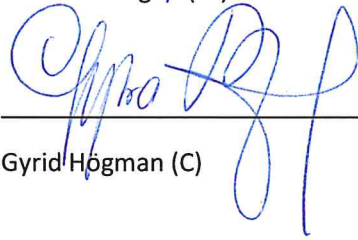
Stellan Egeland (Ob)



Anthonio Salminen (M)



Annette Bergbo (HI)



Gyrid Högman (C)