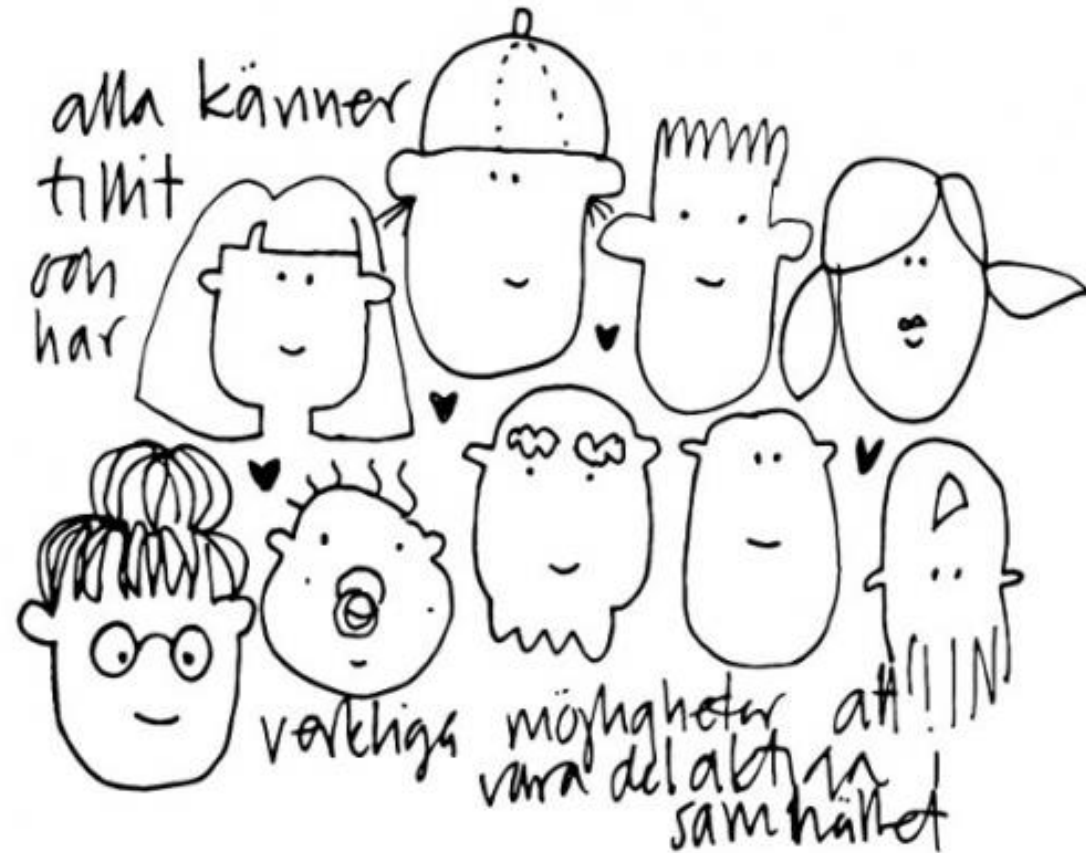


Klientavgifter inom socialvården



Bakgrund

- LR tillsatte arbetsgrupp med uppdrag att se över och komma med förslag till ny eller reviderad klientavgiftslag, 12.1.2021-31.12.2021
- Kommunernas Socialtjänst, Oasen boende- och vårdcenter, Brändö, Sund och Saltviks kommun, Mariehamns stad, socialvårdsbyrån (LR)
- Slutrapport för framtagande av förslag till ny klientavgiftslagstiftning inom socialvården på Åland antecknades till kännedom av LR 21.12.2021,
<https://www.regeringen.ax/sites/www.regeringen.ax/files/attachment/s/protocol/nr40-2021-enskild-s2.pdf>



Arbetsgruppens slutsatser

Behov av en landskapslag om klientavgifter inom socialvården stort och brådskande

Arbetet med ny klientavgiftslagstiftning omfattande och komplext arbete, utarbetas i flera steg

Steg 1: En egen landskapslag, vilken främst skulle motsvara nuvarande rättsläge på Åland förutom ändringar gällande avgiftstak och indexjusteringar samt några andra mindre ändringar, ger en god teknisk grund att bygga vidare på. Paragrafer från förordningen överförs till lagnivå.

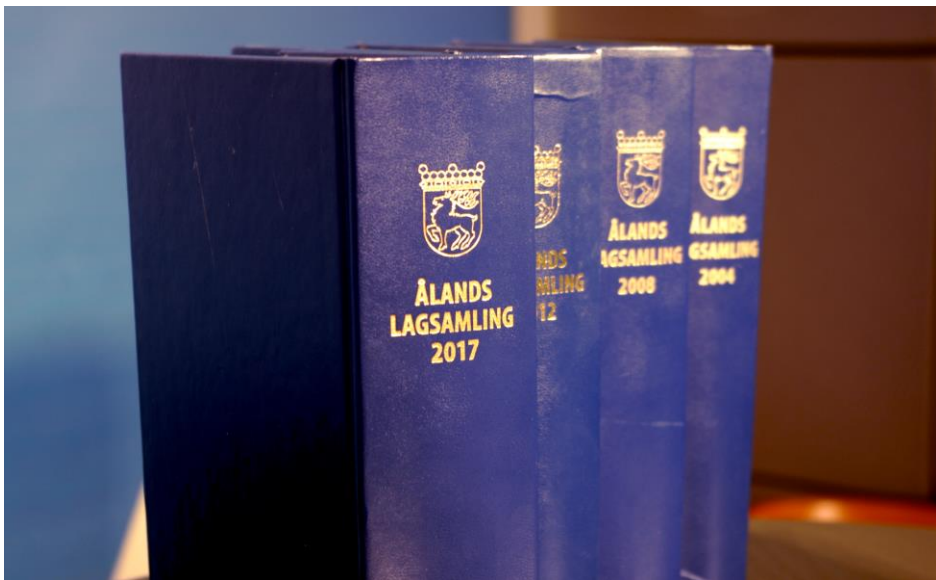
Ålands lagtings beslut (50/2022) om antagande av Landskapslag om klientavgifter inom socialvården (<https://www.lagtinget.ax/dokument/lagtingets-beslut-502022-53075>)

Steg 2: Större innehållsmässiga ändringar i landskapslagen, vilka hör ihop med regeringsprogrammet om att ”utjämna och lindra ekonomiska orättvisor i hur avgifter uppbärs på olika omsorgsnivåer”, bl.a. avgift för serviceboende med heldygnsomsorg. Innebär ändringar som har större ekonomisk betydelse för både klienter och kommuner/kommunalförbund.

Steg 3 ändringar i samband med tex. funktionshindersreformen samt utredning av helheten av avgiftstaket för klientavgifter inom socialvården i relation till högkostnadsskyddet för patientavgifter inom hälso- och sjukvården.



Ny Klientavgiftslagstiftning



- Genom upphävande av bestämmelser i landskapsförordning (1995:103) om tillämpning i landskapet Åland av riks författningar om socialvård, tillämpas inte förordningen om klientavgifter inom social- och hälsovården (FFS 912/1992)

Samt sammanhängande ändringar i:

- 56 och 63 §§ i landskapslagen (2020:12) om socialvård
- 8 § i landskapslagen (1978:48) om tillämpning av lagen angående specialomsorger om utvecklingsstörda
- 2 § i landskapslagen (2010:50) om tillämpning i landskapet Åland av lagen om service och stöd på grund av handikapp
- 5 § i landskapslagen (2008:97) om tillämpning i landskapet Åland av barnskyddslagen
- 1 § 3 mom. i landskapslagen (2016:15) om tillämpning i landskapet Åland av lagen om servicesedlar inom social- och hälsovården, upphävs
- 1 § 1 mom. 2 punkten, 1 § 4 mom. och 2a § i landskapslagen (1995:101) om tillämpning i landskapet Åland av riks författningar om socialvård, upphävs



Landskapslag om klientavgifter inom socialvården

- Motsvarar huvudsakligen nuvarande bestämmelser på Åland

-lag om klientavgifter inom social- och hälsovården (FFS 734/1992) samt rikets förordning om klientavgifter inom social- och hälsovården (FFS 912/1992) i sin lydelse per 30 juni 2021, med antagna undantag i blankettlag- och förordning.

- Sänkt avgiftstak inom socialvården från 692 euro till 300 euro/kalenderår
- Indexjusteringarna av de avgifter som justerats med folkpensionsindex kommer justeras med åländskt konsumentprisindex
- utvidgning av vissa fortlöpande eller årligen återkommande inkomster som utgör grund för avgiften för långvarig institutionsvård, långvarig familjevård och hemservice
- möjlighet för kommunen eller kommunalförbundet att ta ut en avgift för oanvänd kortvarig vårdplats eller kortvarig boendeserviceplats vid enheter för institutions- och familjevård samt boendeservice
- förtydliganden och preciseringar kring kommunens och kommunalförbundets ansvar att ta ut avgift, avgiftsbeslut, fakturor och där tillhörande anvisning om rättelseyrkande
- närmare bestämmelser om lyftande av banksekretessen
- närmare bestämmelser om avgiftslättnad i förhållande till utkomststödet
- Teknisk anpassning med beaktande av välfärdsområden i riket



Klientavgiftslagen

- I huvudsak motsvarande nuläget (1-4, 8, 12, 23, 25-26, 28-30, 32, 35-36 §§).
- Lagen reglerar grunderna för de klientavgifter som kommuner och kommunalförbund kan ta ut.
- Definitioner specifika för klientavgiftslagen.
- Kommunen kan bestämma hur stor avgiften för socialvård ska vara och hur den ska tas in, om inte annat följer av lag.
- Serviceavgiften kan vara lika stor för alla eller fastställas enligt betalningsförmågan hos den som använder tjänsterna.
- Att ta i beaktande; klientavgiftslagen stadgar om avgiftsfri socialservice och om den maximala avgiften som kommunen får ta ut.



- ❑ Avgiftsfakturor
- ❑ Rättelseyrkande av fakturor
- ❑ Avgiftsbeslut
- ❑ Rättelseyrkande av avgiftsbeslut



5 § Uttag av avgift

Kommunen eller kommunalförbundet fakturerar klienten för kommunal socialservice, oberoende av om servicen tillhandahålls av kommunen eller av en privat serviceproducent. Fakturan ska åtminstone innehålla följande information:

- 1) fakturadatum
- 2) klientens namn och personuppgifter
- 3) den service som avgiften tas ut för
- 4) avgiftens storlek och avgiftsgrunden
- 5) namn och kontaktuppgifter till den offentliga eller privata serviceproducent som tillhandahållit den service för vilken avgiften tas ut
- 6) namn och kontaktuppgifter till den aktör från vilken klienten kan begära ytterligare information om fakturan
- 7) information om huruvida avgiften som tas ut ska räknas in i avgiftstaket och, om avgiften ska räknas in i avgiftstaket en upplysning om att klienten själv måste kontrollera när avgiftstaket har nåtts.

Till andra fakturor än fakturor med anledning av beslut som avses i 6 § ska det fogas en anvisning om rättelseyrkande.

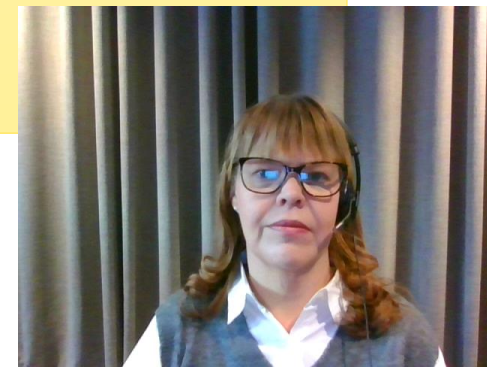
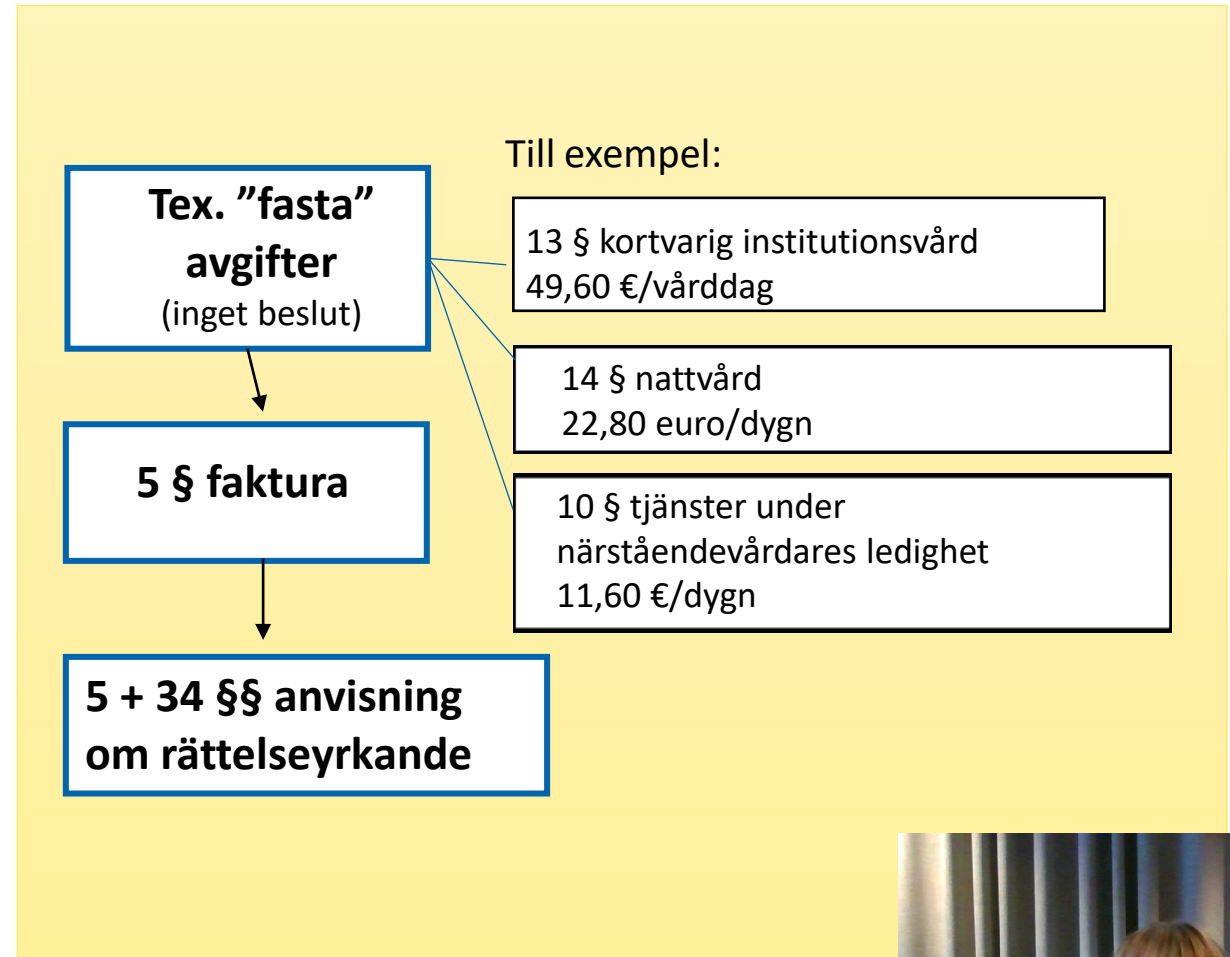
När avgifter tas ut ska klientens integritetsskydd och personliga trygghet beaktas.

[Anvisning för verkställande](https://www.kommunforbundet.fi/publikationer/2021/2113-anvisningar-verkstallandet-av-2-ss-i-klientavgiftslagen) (<https://www.kommunforbundet.fi/publikationer/2021/2113-anvisningar-verkstallandet-av-2-ss-i-klientavgiftslagen>)



Rättelseyrkande av fakturor

- 5 § 2 mom. (+ 34 § *Ändringssökande*) För tydlighetens skull föreskrivs uttryckligen att även en faktura ska åtföljas av en anvisning om hur man begär rättelse.
- Gäller inte fakturor som gäller en avgift som bestäms enligt betalningsförmågan utan fakturor för tex. "fast/jämnstor avgift" om vilka det inte fattas något separat beslut.
- Anvisningen behöver inte ges som ett separat dokument, kan skrivas in direkt på fakturan.
- Kan dock inte anses tillräckligt att fakturan enbart innehåller uppgift om en webbplats där klienten kan få anvisningar.
- Bestämmelser om begäran om rättelse finns i förvaltningslagen (2008:9) för landskapet Åland.



6 § Beslut om avgift som bestäms baserat på klientens betalningsförmåga

6 §

Beslut om avgift som bestäms baserat på klientens betalningsförmåga

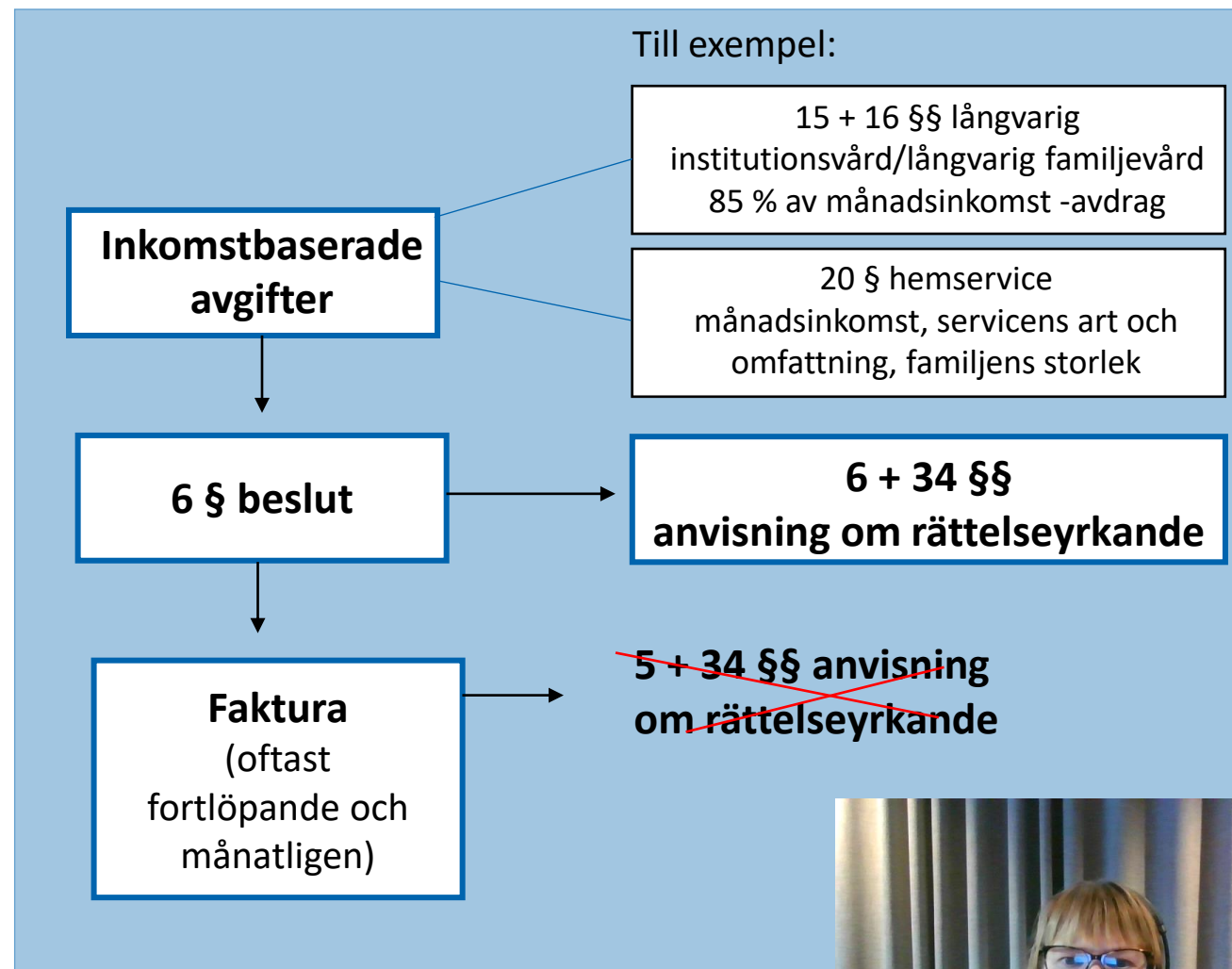
Kommunen eller kommunalförbundet ska ge klienten ett beslut om en avgift som bestäms baserat på klientens betalningsförmåga. Av beslutet ska åtminstone följande uppgifter framgå:

- 1) den tjänsteinnehavare som fattat beslutet samt tidpunkten för beslutet
- 2) den klient som beslutet gäller
- 3) den service som beslutet gäller
- 4) storleken på den avgift som tas ut för servicen samt avgiftsgrunden
- 5) namn och kontaktuppgifter till den person som klienten kan begära ytterligare upplysningar av rörande beslutet.

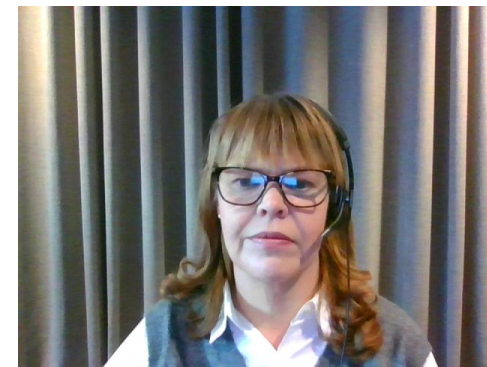
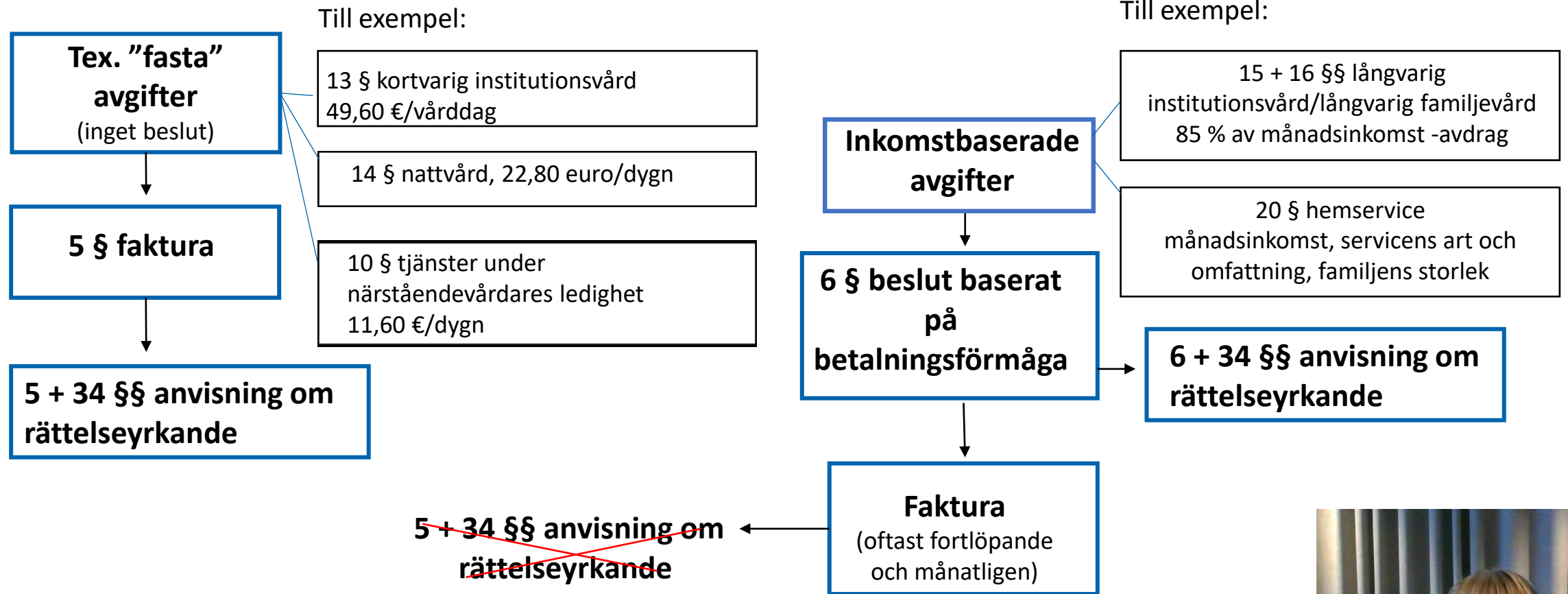
Till beslutet ska en anvisning om rättelseyrkande bifogas.



- Anvisning om rättelseyrkande ska följa med *beslut om avgift* som bestäms baserat på en klientens betalningsförmåga
- Anvisning om rättelseyrkande bifogas *inte* till de fakturor som baserar sig på beslut om avgift som bestäms baserat på en klientens betalningsförmåga



Rättelseyrkande av faktura och avgiftsbeslut



- Avgift för oanvänd service
- Avgiftstak



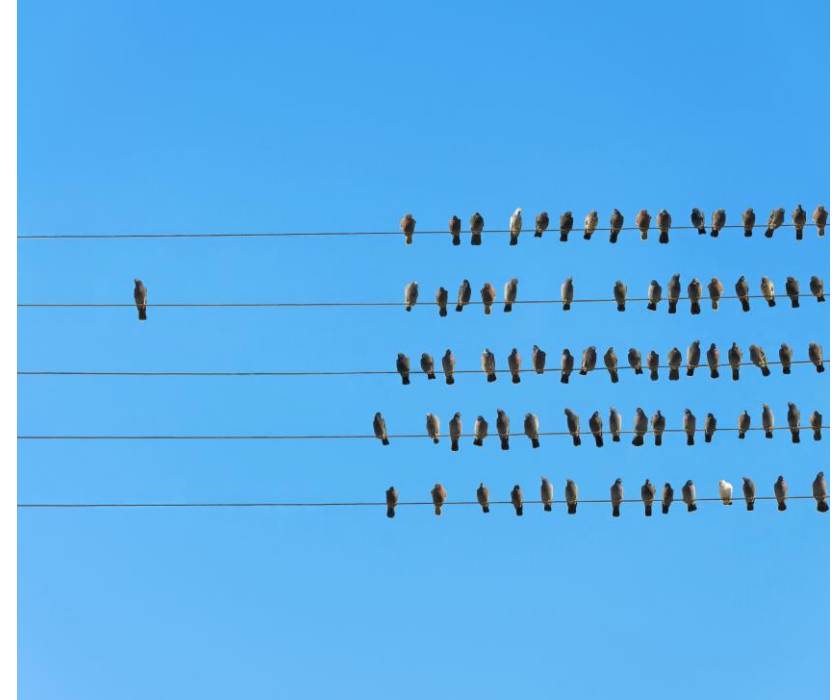
7 § Avgift för oanvänd service

- I den nya lagen har införts en möjlighet för kommunerna att ta ut en avgift för oanvänd service
- Avgiften för oanvänd service är högst 51,50 euro (indexjusteras vartannat år med åländskt konsumentprisindex)
- Avgiften kan tas ut för en oanvänd kortvarig vårdplats eller kortvarig boendeserviceplats vid enheter för institutions- och familjevård samt boendeservice inom socialvården, när bokad plats inte avbokats
- Kommunerna kan ta ut avgiften om klienten utan godtagbart skäl, och utan att på förhand avbeställt den reserverade platsen, har uteblivit från enheten
- Avgiften får inte tas ut om det finns en godtagbar orsak till uteblivandet. En godtagbar orsak kan vara t.ex. akut insjuknande eller olycksfall, en försämring av en långvarig sjukdom eller en akut kris som drabbat klienten eller hans eller hennes familj.
- Uttag av avgiften kräver att kommunen eller kommunalförbundet i samband med bokningen, på ett tillräckligt begripligt sätt, har informerat klienten (eller dennes företrädare) om möjligheten att ta ut avgiften för oanvänd service. Platsen kan vara bokad av klienten eller dennes företrädare samt av kommunen eller kommunalförbundet på klientens begäran.
- Uttag av avgiften kräver också att klienten i samband med bokningen fått en skriftlig anvisning om hur avbokning sker samt att klienten får en påminnelse om bokningen.
- Avgiften får inte tas ut om klienten är under 18 år



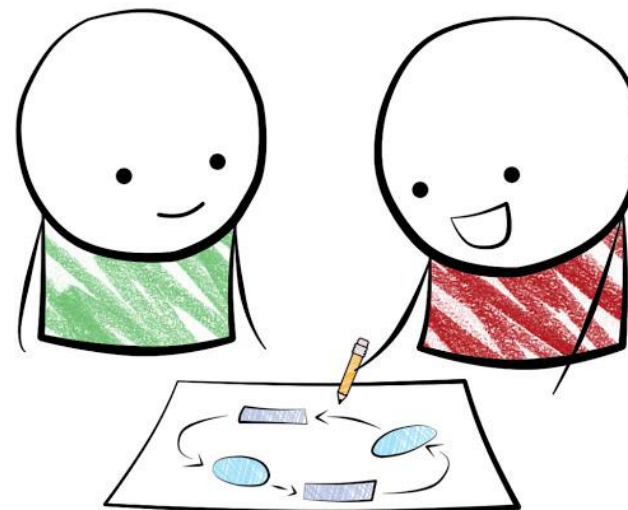
9 § Avgiftstak (+ 37 §)

- I den nya klientavgiftslagen har avgiftstaket sänks från 692 euro till 300 euro per kalenderår
- I avgiftstaket ingår avgifter som under kalenderåret uppburits för dagvård, nattvård, rehabilitering och kortvarig institutionsvård inom socialvården
- Klientavgifter som tagits ut för barn under 18 år räknas som en del av den ena förälderns eller annan vårdnadshavares avgiftstak
- När avgiftstaket uppnåtts är tjänsterna avgiftsfria för alla de personer, vars avgifter tillsammans har beaktats i avgiftstaket



Avgiftstak fortsätter

- Uppföljningen av avgiftstaket ligger på klientens ansvar men kommunen eller kommunalförbundet ska förse klienten med ett uppföljningskort.
- När avgiftstaket uppnåtts utfärdar den kommunala enhet som tillhandahåller tjänster som omfattas av avgiftstaket ett intyg åt klienten.
- I klientens faktura ska framgå om den avgift som tas ut beaktas i avgiftstaket eller inte. Detta underlättar uppföljningen av avgiftstaket.



10 § Tjänster under närståendevårdares ledighet

- Kommunen eller kommunalförbundet kan ta ut en fast avgift om högst 11,60 euro per dygn för tjänster som kommunen/kommunalförbundet tillhandahåller en vårdbehövande under en närståendevårdares lediga dagar (enligt 4 § 1 mom. i lagen om stöd för närståendevård (FFS 937/2005), vilken gäller med stöd av landskapslagen (1995:101) om tillämpning i landskapet Åland av riksförfattningar om socialvård).
- Tjänsterna ska ges för att ersätta den vård och omsorg som närståendevårdaren ger.
- Det kan bestämmas att den vårdbehövande ska betala avgiften oberoende av vad som bestäms någon annanstans i lag eller förordning om avgiftsbelopp.
- De avgifter som tas ut för tjänster under närståendevårdarens lagstadgade ledighet räknas inte med i avgiftstaket (9 §).



11 § Tjänster under ledighet för personer som vårdar en anhörig eller närstående

- Vad som föreskrivs i 10 § om avgift för tjänster under närståendevårdares ledighet tillämpas också på den avgift som tas ut för de tjänster som ska ordnas under den i 28 § 1 mom. landskapslagen (2020:12) om socialvård avsedda ledigheten för personer som vårdar en anhörig eller närstående.
- Ledigheten i 28 § 1 mom. omfattar anhörig eller närstående som dagligen ger en stödbehövande bindande vård och omsorg men som inte har ingått avtal om närståendevård.
- I bestämmelsen hänvisas det till 10 § där det föreskrivs om klientavgiften för tjänster under närståendevårdares ledighet. Klientavgiften för tjänster under den ledighet som ska ordnas enligt 28 § 1 mom. i socialvårdslagen fastställs således på samma grunder som vid den ledighet som ska ordnas enligt lag om stöd för närståendevård.



13 § Avgift för kortvarig institutionsvård

- En klient i kortvarig institutionsvård får debiteras högst 49,60 euro per vårddag.
- Avgiften får endast tas ut en gång per kalenderdygn. Om en klient flyttas direkt till en annan institution får den remitterande institutionen inte ta ut någon avgift för den dag då klienten flyttas.
- Avgiften beaktas i avgiftstaket. Efter att avgiftstaket nåtts kan dock en avgift på 22,80 euro per vårddag tas ut enligt 9 §.



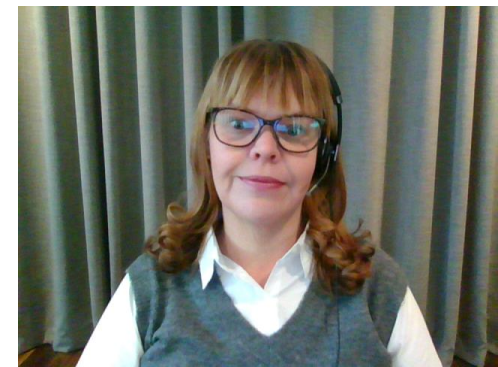
14 § Avgifter för dagvård och nattvård

- Om en klient vårdas vid en institution inom socialvården eller någon annan verksamhetsenhet antingen endast dagtid (dagvård) eller nattetid (nattvård), får avgiften inte överstiga 22,80 euro per dygn.
- Även avgiften för dagvård och nattvård ingår i avgiftstaket (9 §).
- I praktiken avses med "annan verksamhetsenhet" serviceboende och serviceboende med heldygnssomsorg.



Avgift för

- Långvarig institutionsvård
- Långvarig familjevård



15 § Långvarig institutionsvård och långvarig familjevård



- 15-19 §§
- Kommunen eller kommunalförbundet får ta ut en avgift enligt 16 § för långvarig institutionsvård och långvarig familjevård
- Beräknas pågå i minst tre månader från det att den inleds eller om servicen de facto har varat i minst tre månader
- Undantag när service getts med stöd av barnskyddslagen, specialomsorgslagen och handikappservicelagen
- Specifika avdrag och faktorer ta i beaktande när avgiften bestäms



16 § Avgiftsgrund vid långvarig institutionsvård och långvarig familjevård

- Kommunen eller kommunalförbundet får ta ut en månadsavgift
- Bestäms enligt betalningsförmågan, om inte något annat bestäms i klientavgiftslagen
- *Högst* 85 procent av klientens månadsinkomster efter avdrag enligt 19 §
- månatligen till förfogande *minst* 112 euro (vid långvarig institutionsvård) och *minst* 167 euro (vid långvarig familjevård)
- Månadsavgift baserad på makars eller sambos sammanräknade månadsinkomster – *högst* 42,5 procent av sammanräknade inkomster
- Om båda makar eller sambos erhåller servicen
- Vad avses med make i klientavgiftslagen?



17 § Faktorer som ska beaktas vid bestämmande av betalningsförmågan

Innan avgiften för långvarig institutionsvård bestäms ska kommunen eller kommunalförbundet utreda om klienten innan institutionsvården inletts har

- levt i gemensamt hushåll i äktenskap eller äktenskapsliknande förhållande
- om klienten har minderåriga barn vars underhåll har varit helt eller delvis beroende av klientens inkomster
- föräldrarnas ansvar för kostnaderna för barnets utbildning efter det att barnet fyllt 18 år.

På basis av utredningen ska **avgiften med beaktande av 16 § bestämmas så att underhållet av personen som har levt i gemensamt hushåll med den som ska vårdas och de minderåriga barnen samt rätten för den som fyllt 18 år att av sina föräldrar få understöd för sina utbildningsutgifter kan tryggas på behörigt sätt.**



18 § Inkomster som utgör grund för avgiften för långvarig institutionsvård och för långvarig familjevård

- Klientens fortlöpande eller årligen återkommande inkomster efter förskottsinnehållning och förskottsbetalning minskat med kostnaderna för inkomstens förvärvande och skattefria inkomster samt i 23 § avsedd kalkylerad inkomst av skog
- Om avgiften bestäms på basis av klientens och makens eller sambons sammanräknade månadsinkomster, beaktas som månadsinkomst dessutom makens eller sambons motsvarande inkomster
- Fortlöpande eller årligen återkommande understöd och hederspris beaktas som inkomst till den del de utgör skattepliktig inkomst enligt 82 § 2 mom. i inkomstskattelagen
- Som inkomst beaktas inte skattefria sociala förmåner enligt 92 § i inkomstskattelagen (FFS 1535/1992) med några undantag; handikappbidrag och vårdbidrag för pensionstagare. Däremot beaktas inte som inkomst det veterantillägg som betalas ut som en del av vårdbidraget för pensionstagare
- Sådant underhåll för barn som avses i 4 § i lagen om underhåll för barn beaktas inte heller som inkomst
- Om inkomsterna varierar beaktas som månadsinkomst den genomsnittliga månadsinkomsten under de 12 föregående månaderna
- Innan den avgift som tas ut för långvarig institutionsvård och långvarig familjevård bestäms ska avdrag göras



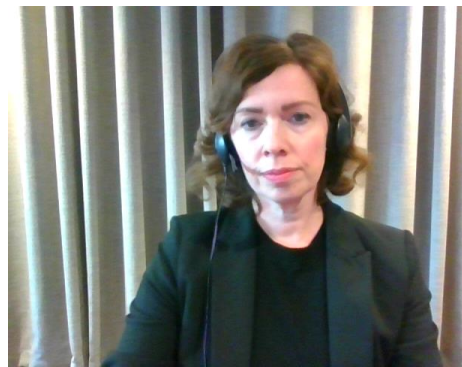
19 § Avdrag från inkomsterna vid bestämmande av avgift för långvarig institutionsvård och långvarig familjevård

- Innan den avgift som tas ut för långvarig institutionsvård och långvarig familjevård bestäms avdrag görs från en persons månadsinkomster
 - 1) underhållsbidrag som personen ska betala samt andra motsvarande kostnader som motiveras av hans eller hennes faktiska familjeförhållanden
 - 2) förmån som personen ska betala i pengar och som i samband med överlåtelse av en fastighet har förbehållits för viss tid eller på livstid.
- Med avvikelse från 1 mom. 1 punkten avdras dock inte underhållsbidraget, om den som är mottagare av underhållsbidraget är make till den som betalar underhållsbidraget och makarna har levt i gemensamt hushåll omedelbart innan familjevården och institutionsvården inleddes.



Avgiften för hemservice

- Avgiftsgrunder (20 §)
- Inkomster som utgör grund för hemserviceavgiften (21 §)
- Avdrag från inkomsterna som utgör grund för hemserviceavgiften (22 §)



20 § Avgift för hemservice

- För hemservice enligt 19 § i landskapslagen om socialvård kan en skälig månadsavgift tas ut som bestäms efter servicens art och omfattning, klientens betalningsförmåga och familjens storlek.
- Månadsavgiften får uppgå till högst det belopp av de månadsinkomster som överskrider inkomstgränsen.



20 § Avgift för hemservice, forts.

- Inkomstgränserna och betalningsprocenten är följande:

Antal personer	Inkomstgräns euro/månad	Betalningsprocent
1	598	35
2	1 103	22
3	1 731	18
4	2 140	15
5	2 591	13
6	2 976	11

- Är antalet personer fler än sex höjs inkomstgränsen med 363 euro och betalningsprocenten sänks med 1 procentenhet för varje därpå följande person.
- För tillfällig hemservice kan kommunen ta ut en skälig avgift som kommunen bestämmer



21 § Inkomster som utgör grund för avgiften för hemservice

- Den månadsinkomst som avses i 20 § utgörs av klientens och klientens makes eller sambos fortlöpande eller årligen återkommande skattepliktiga förvärvs- och kapitalinkomster och skattefria inkomster minskat med kostnaderna för inkomstens förvärvande samt i 23 § avsedd kalkylerad inkomst av skog.
- Från inkomsterna ska det göras i 22 § avsedda avdrag.
- Som inkomst beaktas inte skattefria sociala förmåner enligt 92 § i inkomstskattelagen (FFS 1535/1992) med undantag för underhållsstöd och vårdbidrag för pensionstagare. Det veteran tillägg som betalas ut som en del av vårdbidraget för pensionstagare beaktas inte som inkomst.



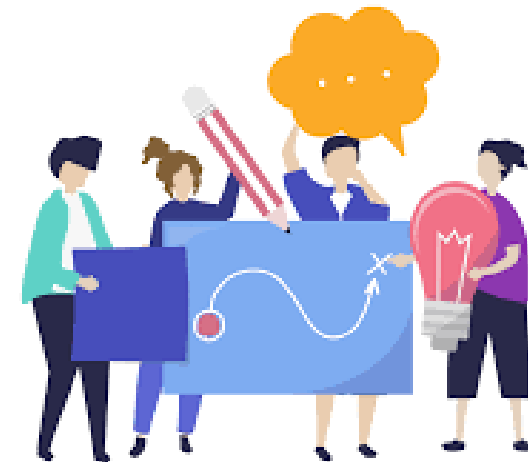
21 § Inkomster som utgör grund för avgiften för hemservice, forts.

- Fortlöpande eller årligen återkommande understöd eller hederspris beaktas som inkomst till den del de utgör skattepliktig inkomst enligt 82 § 2 mom. i inkomstskattelagen.
- Om inkomsterna varierar beaktas som månadsinkomst den genomsnittliga månadsinkomsten under de 12 föregående månaderna.



22 § Avdrag från inkomsterna som utgör grund för avgiften för hemservice

- När avgiften för hemservice fastställs ska följande dras av från de inkomster som nämns i 21 §:
 - betalda underhållsbidrag och andra motsvarande kostnader som orsakas av de faktiska familjeförhållandena
 - förmån som ska betalas i pengar och som i samband med överlåtelse av en fastighet har förbehållits för viss tid eller livstid



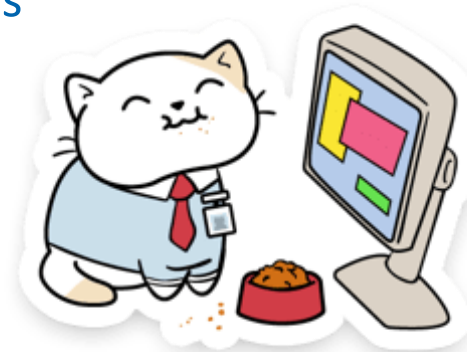
24 § Bestämmande och justering av avgift

- Kommunen eller kommunalförbundet ska fatta ett beslut om avgifter som bestäms enligt betalningsförmågan.
- Vid bestämmandet av avgiften utreds klientens familjeförhållanden, inkomster och ev. avdrag.
- Beslutet gäller tillsvidare.
- Kommunen eller kommunalförbundet kan justera avgiften på ansökan av klienten eller dennes företrädare eller på eget initiativ.
- Avgiften kan justeras om kommunen eller kommunalförbundet fått till kännedom att klientens eller klientens familjs inkomster förändrats så att avgiften kan påverkas. Avgiften kan också justeras om klientens familjeförhållanden ändrats.
- Klienten eller företrädaren har alltid rätt att kräva att avgiften justeras; exempelvis p.g.a. av ändrade inkomster eller avdrag samt om avgiften visar sig vara felaktig.
- Avgiften bör också justeras om klientplanen ändras så att den påverkar avgiften.
- Ändringar i avgiftsgrunderna kan vara som orsak till justering av klientavgiften.
- Klientavgiften kan tas ut retroaktivt för högst ett år om beslutet byggt på felaktiga uppgifter från klienten.
- När det gäller avgifter som bestäms enligt betalningsförmågan ska rättelseyrkande vid behov begäras på beslutet om avgiften, inte fakturan.



27 § Efterskänkande och nedsättning av avgift

- En avgift som fastställts för socialservice och som bestämts utifrån en persons betalningsförmåga ska efterskännas eller nedsättas om förutsättningarna för personens eller familjens försörjning eller förverkligandet av personens lagstadgade försörjningsplikt äventyras av att avgiften tas ut.
- Avgifterna kan också nedsättas eller efterskännas om det är befogat med beaktande av vårdsynpunkter.
- Nedsättning eller efterskänkande av avgifter ska ges företräde i förhållande till utkomststödet.
- Kommunen eller kommunalförbundet har en skyldighet att informera klienten på ett lättbegripligt sätt om förutsättningarna för nedsättningen eller efterskänkandet av en avgift.
- Informationen ska ges före den första servicehändelsen eller senast i samband med den.
- Bestämmelsen närmast förtydligar kommunens uppgifter i stället för att skapa nya skyldigheter för kommunerna.



33 § Indexjustering av belopp

- De belopp som kopplar till avgifter och avgiftstaket är åländsk behörighet och ska justeras med konsumentprisindex för Åland. (Gäller eurobelopp som anges i 7, 9, 10, 12, 13 och 14 §§)
- De belopp som kopplar till inkomster och medel som en person ska ha till sitt förfogande justeras fortsättningsvis med arbetspensionsindex, eftersom arbetspensionsskyddet är delad behörighet mellan Åland och Finland. (Gäller eurobelopp i 16 och 20 §§).
- Beloppen indexjusteras justeras första gången 2023 och därefter vartannat år.
- De indexjusterade beloppen börjar tillämpas den 1 januari året efter justeringsåret (dvs. justeras första gången 2023, och justeringen träder ikraft 1.1.2024).
- Landskapsregeringen fastställer de belopp som indexjusteras med det åländska konsumentprisindexet i november justeringsåret.
- Social- och hälsovårdsministeriet publicerar de indexjusterade eurobeloppen, som justeras med arbetspensionsindex, i Finlands författningssamling senast två månader före ingången av det kalenderår från och med vilket de tillämpas.





Tack och på återseende!

