

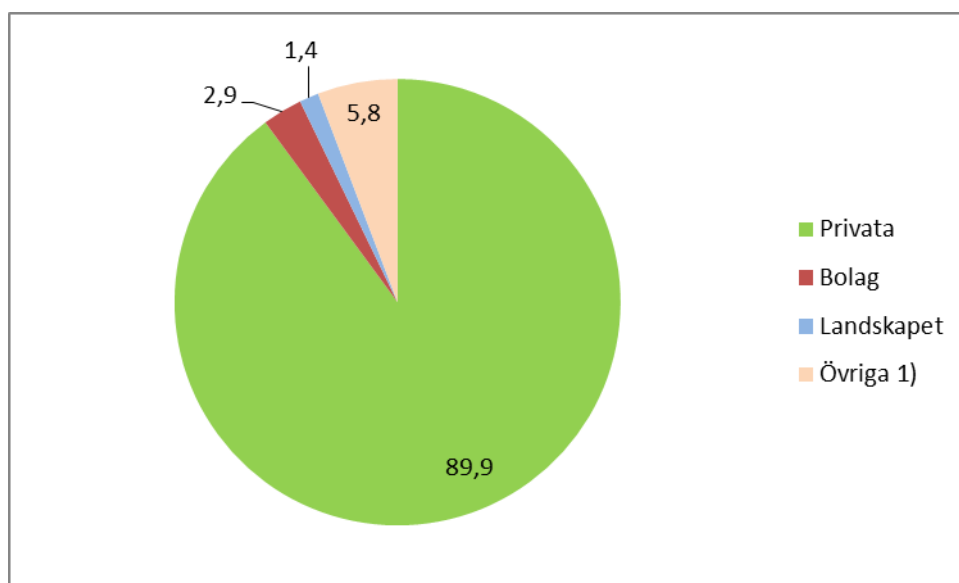
Den åländska skogen i siffror

Åland är ett mosaikartat och småkuperat skärgårdslandskap med en total landareal på ca 155.000 hektar (1.550 km²). Det maritima klimatet skapar goda växtförhållanden med en relativt lång vegetationsperiod och hög värmsomma. Växtgeografiskt hör Åland till den hemiboreala eller boreonemorala växtzonen där även ädla lövträd är relativt vanliga inslag i skogsnaturen. Den produktiva skogsmarken utgör cirka 45 %, tvinmarkerna cirka 14 % och impedimenten cirka 17 % av den totala landytan.

	Skogsbruksmark				Totalt	Övrig mark	Total landareal
	Skogsmark	Tvinmark	Impediment	Vägar, avlägg etc			
Areal 1000 ha	69	21	27	1	117	38	155

Markklasser (Källa: Luke, RST 11, 2013).

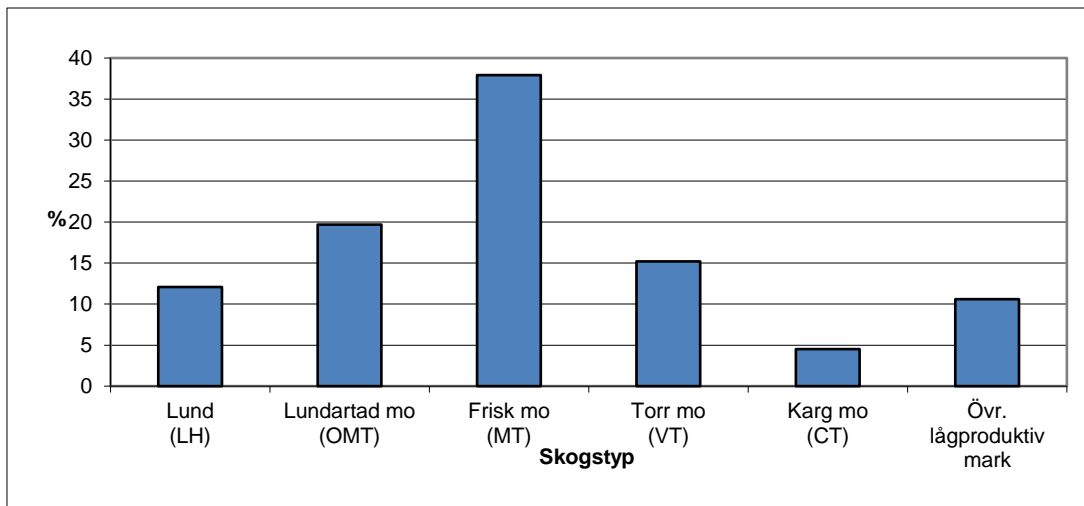
Markägarförhållandena skiljer sig från närliggande regioner eftersom det privata markägandet är mycket stort och det samhällsägda markinnehavet litet. Ungefär 90 % av skogsmarken är privatägd, fördelad på cirka 3.000 skogsägare med ett markinnehav om minst 2 ha. Medelarealen för dessa skogsfastigheter är knappt 18 hektar.



Markägare, % av skogsmarken.

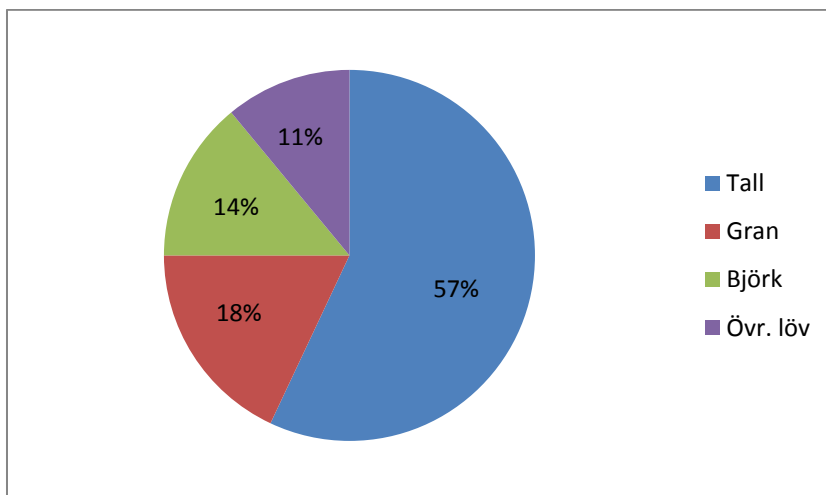
1) Kommuner, församlingar, samfällid skog, stiftelser, kommanditbolag, bostadsaktiebolag och liknande. (Källa: Luke, RST 11, 2013).

Den åländska skogsmarken är, trots förhållandevis grunda marker, bördig med ett rikt kalkinnehåll. Detta visar sig även i form av en rikedom av kärllväxter. Andelen lundar och lundartade moar uppgår till över 30 % av momarken.



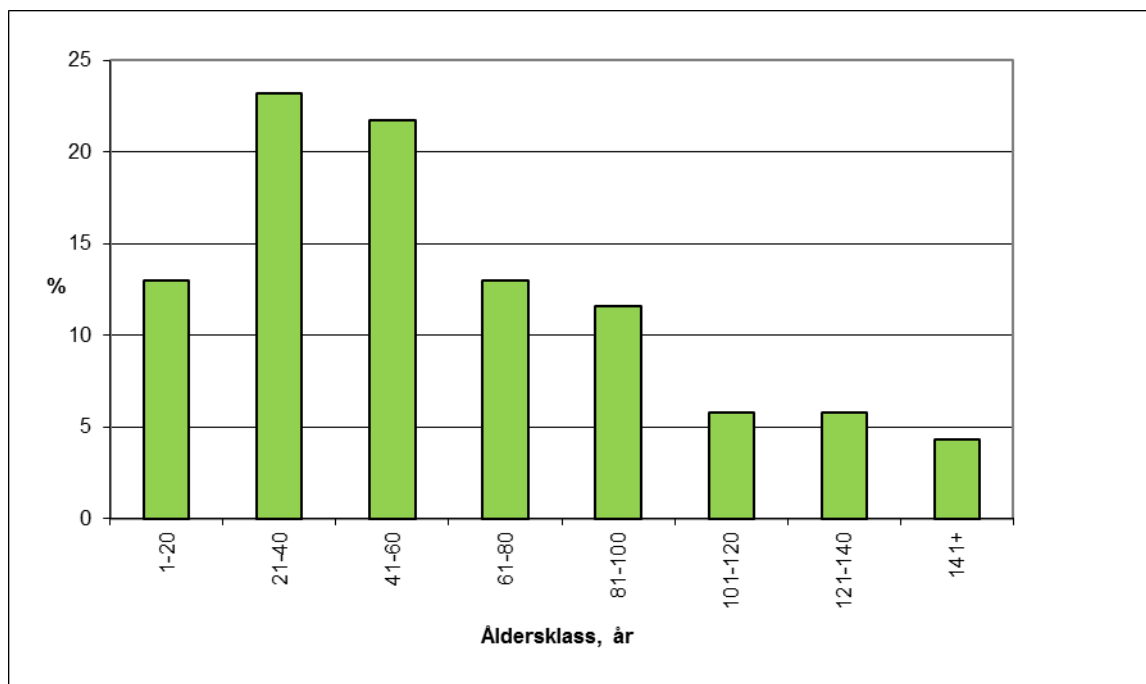
Skogstyper (Källa: Luke, RST 11, 2013).

Tallen är det dominerande trädslaget och utgör 57 % av virkesvolymen på skogs- och tvinmark. Lövträdens andel är också anmärkningsvärt hög. De vanligaste lövträden är vårt- och glasbjörk, klibbal och asp. Bland de ädla lövträden är ask och lönn de vanligaste, men även ek, lind och alm förekommer naturligt. Asken har sedan länge utgjort en viktig del av det åländska kulturlandskapet, men den har de senaste åren lidit svårt av askskottsjuka. Naturförnyelsen av ask betas även mycket av rådjuren.

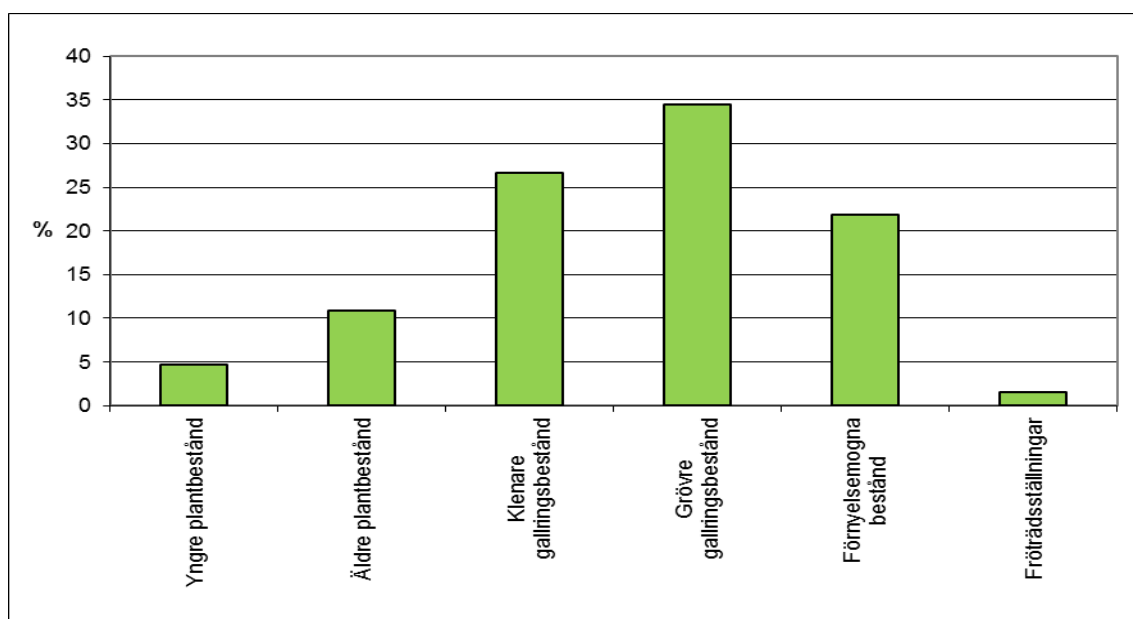


Trädslagsfördelning på skogs- och tvinmark, % av volymen. (Källa: Luke, RST 11, 2013).

Virkesförrådet har ökat stadigt sedan 1960-talet och uppgår på skogs- och tvinmark idag till 10,7 miljoner m³. En bidragande orsak till den höga tillväxten är att en stor del av skogsbestånden finns i åldersklasserna 20-60 år. Andelen förnyelse mogna bestånd har minskat de senaste tio åren, men uppgår fortfarande till drygt 20 %. Medelvolymer på skogsmark är 143 m³/hektar.



Åldersklassfördelning på skogsmark. (Källa: Luke, RST 11, 2013).



Utvecklingsklasser på skogsmark i virkesproduktion, % av arealen. (Källa: Luke, RST 11, 2013).

Den totala tillväxten på skogs- och tvinmark uppgår till 442.000 m³ per år medan den totala avgången i medeltal har varit 317.000 m³ per år (2012-2016). Största uthålliga avverkningsvolymen på skogsmark som är tillgänglig för skogsproduktion uppskattas till 310.000 m³ per år. Mängden virke från industriella avverkningar har de senaste åren uppgått till 200.000-220.000 m³ per år .