

Publicerad: 6-11-2018

Kenth Häggblom, statistikchef, tel. +358 (0)18 25 497

Iris Åkerberg, statistiker, tel. +358 (0)18 25 496

## Kvinnor och män i samhälle och arbetsliv, förändringar under 2010-talet

### I korthet

Årets jämställdhetsbilaga till landskapets budget har fokus på skillnader i kvinnors och mäns ekonomiska situation på Åland. Vi följer upp den första jämställdhetsbilagan som publicerades för åtta år sedan med statistik som belyser utvecklingen av kvinnors och mäns villkor och ekonomiska förutsättningar genom livets olika skeden.

På Åland finns idag en lika stor andel kvinnor som män, dock med den förskjutningen inom åldersgrupperna att männen är något fler inom de yngre åldersgrupperna och kvinnorna lite fler bland de äldre. Det har också inneburit att fler äldre kvinnor lever i enpersonshushåll, i de yngre åldersgrupperna är det fler män som bor i enpersonshushåll. Den andel av befolkningen som är född utanför Åland har ökat under 2010-talet. Fler kvinnor än män är födda i fasta Finland medan männens andel är något högre bland de som är födda i Sverige och övriga Norden.

Redan efter grundskolan följer utbildningsvalen tydliga och sedan länge etablerade könsmonster. Flickorna dominerar inom de humanistiska, pedagogiska och samhällsvetenskapliga områdena men även inom lantbruk och hälsovård, medan männen är i stor majoritet inom de tekniska ämnena.

Könsmonstret i valet av utbildning avspeglar sig i liknande könsfördelning inom branscherna på arbetsmarknaden. Kvinnorna dominerar fortfarande stort inom vård, omsorg och sociala tjänster, medan männens dominans, liksom tidigare, är störst inom byggbranschen. En viss utjämning av könsfördelningen har skett inom branscherna uthyrning, fastighetservice och resetjänster samt finans och försäkring. Kvinnorna dominerar inom den offentliga sektorn, ett förhållande som stärkts ytterligare något under perioden. Samtidigt har kvinnorna minskat mer än männen bland företagarna.

Sysselsättningsgraden för befolkningen i åldrarna 16-64 år har stigit något sedan 2008. Ökningen har varit lite snabbare för männen, men kvinnorna har fortfarande en högre sysselsättningsgrad, 80,4 procent mot 78,9 procent för männen.

Till skillnad från den generella bilden med över tiden relativt sega könsmonster inom utbildning och arbetsmarknad, kan man under senare år skönja en svag utveckling mot något mindre skillnader mellan könen i inkomster och löner. Ålänningarna hade totalt 832 miljoner i skattepliktiga inkomster 2016. Av dessa tillföll 43 procent kvinnorna och 57 procent männen. Det innebär att kvinnornas inkomster var 75 procent av männens, vilket är en ökning från 2010 då relationen var 73 procent. Minst ojämn är fördelningen av arbetsinkomster.

Männen har fortfarande högre lön än kvinnorna inom alla yrkesgrupper inom den privata sektorn, skillnaderna är störst inom de yrkesgrupper och befattningar där lönerna allmänt sett är högst. I den privata sektorn har män som är chefer en högre lön än både landskaps- och kommunalt anställda manliga chefer. De chefer som är kvinnor har en högre lönenivå inom landskapet än inom den privata och kommunala sektorn. Experternas löner är mycket högre för män både inom privata sektorn och landskapet, medan kommunala sektorns experter har en mer jämlik lön för både kvinnor och män.

Löneskillnaderna i arbetslivet kan påverka beslut om fördelning av föräldradagighet och ansvar för vård av familjens barn eftersom ersättningarna till stor del är inkomstbaserade. Kvinnorna stod för 86 procent av de ersatta dagarna med föräldradagpenning. Männens andel ökar dock, antal män som mottagit föräldradagpenning har ökat med 36 procent från 2010 till 2017. Inom hemvårdsstödet syns en liknande utveckling. Sammantaget är det fler som tar ut hemvårdsstöd jämfört med 2010. Av mottagarna är det männen som ökar sin andel i högre grad. År 2010 var andelen män fem procent och 2017 var andelen 11 procent.

Inom utkomststödet har skillnaderna mellan könen förstärkts mellan 2010 och 2016. Bland ensamstående utan barn är det vanligare att män lyfter utkomststöd och männens andel har ökat under perioden. Bland ensamstående med barn är antalet kvinnor som lyfter utkomststöd större än antalet män med barn och antalet kvinnor med barn som lyfter utkomststöd har också ökat från 2010 till 2016.

Yrkesvalet kan i förlängningen inverka på hälsan. Kvinnornas andel av sjukdagpenningarna har ökat. Över 1 800 personer tog emot sjukdagpenning 2017, varav nästan 65 procent var kvinnor och 35 procent män. År 2010 tog drygt 1 760 personer emot sjukdagpenning varav 62 procent var kvinnor.

Senare i livet påverkar löneskillnaderna även skillnaderna i pensionsnivåer och kan därtill bidra till beslut om när en individ upplever att personen har möjlighet att gå i pension. Fler kvinnor än män är pensionärer. Kvinnors pensionsinkomster ökar dock något snabbare än männens, kvinnornas ålderspension har ökat med 25 procent mellan 2010 och 2017, medan männens har ökat med 17 procent. I genomsnitt var kvinnornas totala månadspension just över 70 procent av männens pensioner 2017 mot knappt 69 procent år 2010.

## 1 Uppdrag, avgränsningar och förklaringar

Vägen mot ett mer jämställt åländskt samhälle kräver kunskap om levnadsförhållandena på Åland. Det är nu åttonde året som ÅSUB på uppdrag av landskapsregeringen utarbetat en särskild genusanalys av olika politikområden som bilaga till landskapets budget. Under åren har budgetbilagan belyst könsskillnader och lagt könsperspektiv på bland annat ekonomi, arbetsliv, hälsa och livsstil, integration, demografiska förändringar, inflytande, brottslighet samt våld i nära relationer.

Årets jämställdhetsbilaga gör en uppföljning av de förhållanden som belystes i den första bilagan som fanns med i 2012 års budget för att se hur utvecklingen har varit efter att den bilagan publicerades. Fördröjningen i färdigställandet av statistiken varierar mellan olika statistikområden, men huvudsakligen presenteras uppgifter fram till år 2016 eller 2017.

De ekonomiska förutsättningarna för kvinnor och män, flickor och pojkar är en viktig aspekt att beakta i arbetet mot ett mer jämställt samhälle. Skillnaderna i ekonomisk ställning påverkar förutsättningarna för individerna genom livets olika skeden. Val av yrken påverkar lönenivåerna som i sin tur kan inverka på beslut om föräldraledigheter, möjligheten att generera kapital och kapitalinkomster och lägger grunden för de framtida pensionsinkomsterna.

Källorna för uppgifterna är i huvudsak ÅSUBs statistik. Övriga källor anges vid respektive tabell och figur. All statistik gäller hela Åland. Av tabell- och figurrubriker framgår vilka variabler som ingår i respektive tabell eller figur.

ÅSUBs personal står gärna till tjänst med upplysningar om översikten. Mera uppgifter om de aktuella statistikområdena finns på ÅSUBs hemsida ([www.asub.ax](http://www.asub.ax)) och i ÅSUBs publikationer. På hemsidans temaingång Kvinnor och Män samt i publikationen På tal om jämställdhet ligger fokus också på könsuppdelade fakta.

## 2 Demografiska basdata

Ålands befolkning har ökat med nästan 1 500 personer från 2010 till 2017. I det följande redovisar vi hur ökningen har påverkat befolkningsstrukturen och hur könsfördelningen i olika grupper har förändrats.

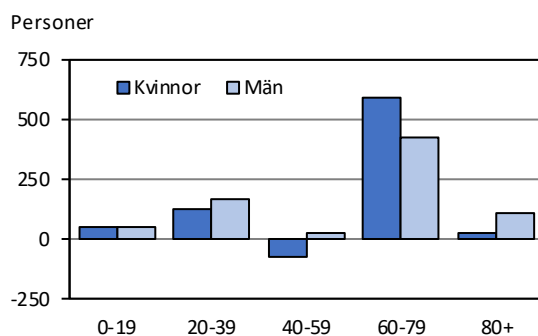
### 2.1 Männen har ökat mera bland de äldsta

Könsfördelningen i befolkningen totalt sett är jämn. Under den aktuella perioden har männen stått för en något större del av ökningen än kvinnorna, och det lilla kvinnoöverskottet har därför krympt ytterligare, till några tiotal personer.

Det finns dock skillnader mellan åldersgrupperna. I de yngre åldrarna är männen något flera medan kvinnorna utgör majoritet bland de äldre. Störst är andelen kvinnor bland dem som har fyllt 80 år, över 60 procent. Andelen har dock sjunkit, eftersom männen har ökat mest i denna åldersgrupp sedan 2010. Huvuddelen av befolkningstillväxten under perioden har skett i gruppen 60–79 år som har ökat med över 1 000 personer. I dessa åldrar har kvinnorna ökat mera än männen och utgör nu en liten majoritet.

**Tabell 1. Befolkning efter kön och ålder 2000 - 2017**

|                             | Antal         |               |               | Könsfördelning procent |           |
|-----------------------------|---------------|---------------|---------------|------------------------|-----------|
|                             | Totalt        | Kvinnor       | Män           | Kvinnor                | Män       |
| <b>2010</b>                 |               |               |               |                        |           |
| <b>Totalt</b>               | <b>28 007</b> | <b>14 054</b> | <b>13 953</b> | <b>50</b>              | <b>50</b> |
| 0-19                        | 6 314         | 3 045         | 3 269         | 48                     | 52        |
| 20-39                       | 6 448         | 3 082         | 3 366         | 48                     | 52        |
| 40-59                       | 8 010         | 4 093         | 3 917         | 51                     | 49        |
| 60-79                       | 5 792         | 2 900         | 2 892         | 50                     | 50        |
| 80+                         | 1 443         | 934           | 509           | 65                     | 35        |
| <b>2017</b>                 |               |               |               |                        |           |
| <b>Totalt</b>               | <b>29 489</b> | <b>14 769</b> | <b>14 720</b> | <b>50</b>              | <b>50</b> |
| 0-19                        | 6 411         | 3 092         | 3 319         | 48                     | 52        |
| 20-39                       | 6 736         | 3 205         | 3 531         | 48                     | 52        |
| 40-59                       | 7 957         | 4 020         | 3 937         | 51                     | 49        |
| 60-79                       | 6 803         | 3 490         | 3 313         | 51                     | 49        |
| 80+                         | 1 582         | 962           | 620           | 61                     | 39        |
| <b>Förändring 2010-2017</b> |               |               |               |                        |           |
| <b>Totalt</b>               | <b>1 482</b>  | <b>715</b>    | <b>767</b>    |                        |           |
| 0-19                        | 97            | 47            | 50            |                        |           |
| 20-39                       | 288           | 123           | 165           |                        |           |
| 40-59                       | -53           | -73           | 20            |                        |           |
| 60-79                       | 1 011         | 590           | 421           |                        |           |
| 80+                         | 139           | 28            | 111           |                        |           |

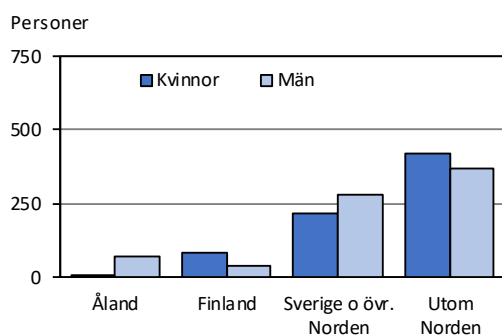
**Figur 1. Befolkningsförändring 2010 - 2017 efter ålder och kön****Tabell 2. Befolkning efter födelseort, språk och kön 2010 och 2017**

|                       | Antal  |         |        | Könsfördelning procent |     |
|-----------------------|--------|---------|--------|------------------------|-----|
|                       | Totalt | Kvinnor | Män    | Kvinnor                | Män |
| <b>Födelseort</b>     |        |         |        |                        |     |
| 2010                  |        |         |        |                        |     |
| Åland                 | 18 732 | 8 922   | 9 810  | 48                     | 52  |
| Finland               | 5 490  | 3 285   | 2 205  | 60                     | 40  |
| Sverige o övr. Norden | 2 185  | 1 051   | 1 134  | 48                     | 52  |
| Utom Norden           | 1 457  | 711     | 746    | 49                     | 51  |
| Okänt                 | 143    | 85      | 58     | 59                     | 41  |
| 2017                  |        |         |        |                        |     |
| Åland                 | 18 802 | 8 925   | 9 877  | 47                     | 53  |
| Finland               | 5 606  | 3 365   | 2 241  | 60                     | 40  |
| Sverige o övr. Norden | 2 679  | 1 266   | 1 413  | 47                     | 53  |
| Utom Norden           | 2 245  | 1 130   | 1 115  | 50                     | 50  |
| Okänt                 | 157    | 83      | 74     | 53                     | 47  |
| Förändring 2010-2017  |        |         |        |                        |     |
| Åland                 | 70     | 3       | 67     |                        |     |
| Finland               | 116    | 80      | 36     |                        |     |
| Sverige o övr. Norden | 494    | 215     | 279    |                        |     |
| Utom Norden           | 788    | 419     | 369    |                        |     |
| Okänt                 | 14     | -2      | 16     |                        |     |
| <b>Språk</b>          |        |         |        |                        |     |
| 2010                  |        |         |        |                        |     |
| Svenska               | 25 173 | 12 445  | 12 728 | 49                     | 51  |
| Finska                | 1 373  | 904     | 469    | 66                     | 34  |
| Övriga                | 1 461  | 705     | 756    | 48                     | 52  |
| 2017                  |        |         |        |                        |     |
| Svenska               | 25 706 | 12 671  | 13 035 | 49                     | 51  |
| Finska                | 1 397  | 909     | 488    | 65                     | 35  |
| Övriga                | 2 386  | 1 189   | 1 197  | 50                     | 50  |
| Förändring 2010-2017  |        |         |        |                        |     |
| Svenska               | 533    | 226     | 307    |                        |     |
| Finska                | 24     | 5       | 19     |                        |     |
| Övriga                | 925    | 484     | 441    |                        |     |

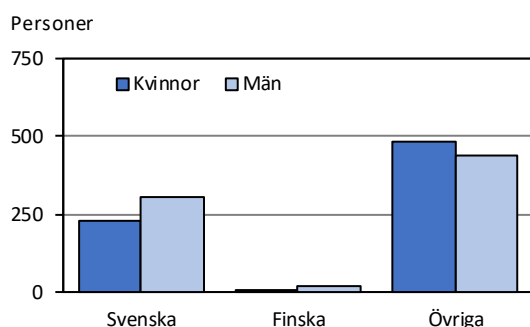
## 2.2 Jämn könsfördelning bland invånarna födda utanför Norden

När det gäller födelseort har den största tillväxten skett för befolkningen som är född utanför Norden. I denna grupp har kvinnorna ökat med över 400 och männen med något under 400. Könsfördelningen i denna grupp är nu helt jämn, även om det finns stora skillnader om man ser till enskilda länder. De som är födda i Sverige har ökat med över 200 kvinnor och närmare 300 män, vilket ytterligare något förstärkte den majoriteten män i denna grupp. De inflyttade som är födda i Finland hade en större ökning av kvinnor, plus 80 mot ett tillskott på 40 för männen. Den tydliga kvinnomajoriteten bibehölls därmed. För invånarna födda på Åland var det bara männen som ökade, plus 70. Överskottet av män bland de infödda ålänningarna förstärktes något.

**Figur 2. Befolkningsförändring 2010 - 2017 efter födelseort och kön**



Om man ser till språk, ökade de svenskspråkiga med över 500. Männen stod för en större del av ökningen och har en viss övervikt i denna grupp. De finskspråkiga har ökat obetydligt, och liksom tidigare är närmare två tredjedelar av dem kvinnor. Det är övriga språk som har stått för den största tillväxten under 2010-talet, över 900 personer. Kvinnorna ökade något mera än männen, och könsfördelningen är nu jämn. För enskilda språk finns det dock rätt stora skillnader. T.ex. finns det en majoritet av män bland personer som är registrerade med engelska och rumänska som modersmål, medan kvinnorna är fler bland dem som talar ryska, thai och tagalog.

**Figur 3. Befolkningsförändring 2010 - 2017 efter språk och kön**


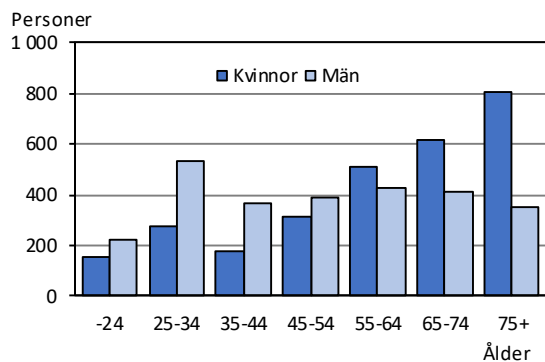
### 2.3 Män ökar mera än kvinnor bland ensamboende

Antal hushåll har ökat snabbare än befolkningen. Detta beror på att de mindre hushållen har blivit flera. Av den totala tillväxten på närmare 1 000 hushåll från 2010 till 2017 står en- och tvåpersonershushållen för 600 respektive 350. De utgör nu nästan tre fjärdedelar av alla hushåll. Medelhushållsstorleken har sjunkit från 2,14 till 2,09 personer. Hälften av befolkningen bor i en- eller tvåpersonershushåll och hälften i större.

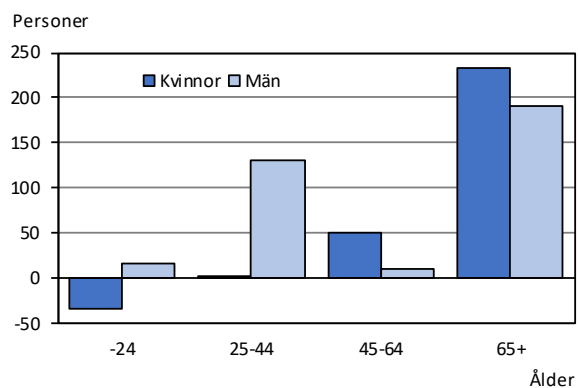
**Tabell 3. Hushåll 2000 och 2017**

|                   | Totalt        | 1     | 2     | 3     | 4     | 5   | 6+  | Hushållens<br>medelstorlek |
|-------------------|---------------|-------|-------|-------|-------|-----|-----|----------------------------|
| <b>Antal</b>      |               |       |       |       |       |     |     |                            |
| 2010              | <b>12 894</b> | 4 975 | 4 176 | 1 657 | 1 421 | 489 | 176 | 2,14                       |
| 2017              | <b>13 863</b> | 5 570 | 4 526 | 1 651 | 1 454 | 488 | 174 | 2,09                       |
| <b>Förändring</b> |               |       |       |       |       |     |     |                            |
| 2010-2017         | <b>969</b>    | 595   | 350   | -6    | 33    | -1  | -2  |                            |
| <b>Procent</b>    |               |       |       |       |       |     |     |                            |
| 2010              | <b>100</b>    | 39    | 32    | 13    | 11    | 4   | 1   |                            |
| 2017              | <b>100</b>    | 40    | 33    | 12    | 10    | 4   | 1   |                            |

Något flera kvinnor än män bor i enpersonshushåll, men skillnaden har minskat, eftersom de ensamboende männen har ökat mera än kvinnorna. Bland de ensamboende som är 55 år och äldre är kvinnorna i majoritet, medan det bland yngre är flera män som bor ensamma. Majoriteten av de kvinnor som bor ensamma är över 55 år.

**Figur 4. Antal personer i enpersonshushåll efter kön och ålder 31.12.2017**

Från 2010 har de ensamboende blivit 600 flera, 250 kvinnor och 350 män. För både kvinnor och män har den största ökningen skett bland pensionärerna, men för männens del noteras ett ökat antal också i åldrarna 25-44 år.

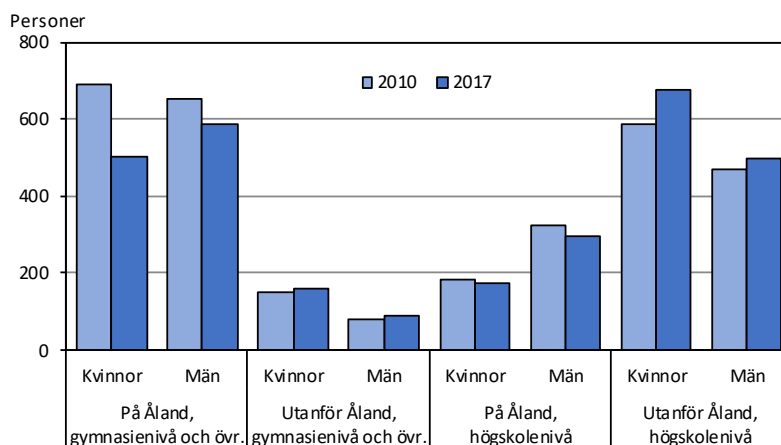
**Figur 5. Förändring av antalet ensamboende efter kön och ålder 2010-2017**



### 3 Utbildning

Flera män än kvinnor studerar på gymnasienivå på Åland, medan de som har valt gymnasieutbildningar utanför Åland till övervägande del är kvinnor. Samma mönster gäller på högskolenivå. Sedan 2010 har kvinnorna minskat mera än männen på gymnasiet och nedgången gäller främst yrkesutbildningarna. Detta beror på både att de aktuella årskullarna har blivit mindre och att en mindre del av dem återfinns i yrkesutbildningen på Åland. Även de utomländska studerandena har blivit färre. Också vid Högskolan på Åland studerade något färre 2017 än 2010 och det gäller båda könen. Såväl kvinnorna som männen som studerar utanför Åland har blivit flera, både på gymnasie- och högskolenivå.

Figur 6. Studerande på och utanför Åland efter utbildningsnivå och kön 2010 och 2017



#### 3.1 Könsmönstren i valet av utbildningar består

Det finns stora skillnader mellan kvinnor och män när det gäller val av studieområden. De båda följande tabellerna visar könsfördelningen 2010 och 2017 för de studerande såväl på Åland som på annat håll. Det bör observeras att statistiken för de studerande på Åland gäller höstterminen det aktuella året, medan uppgifterna om studerande utanför Åland baseras på data för hela året, varför de inte är helt jämförbara. Eftersom klassificeringen av utbildningsområden har förändrats begränsas också jämförbarheten mellan 2010 och 2017.

I huvudsak består dock bilden av att kvinnorna dominerar de humanistiska, pedagogiska och samhällsvetenskapliga områdena liksom när det gäller lantbruk och hälsovård, medan männen är i stor majoritet inom de tekniska ämnena.

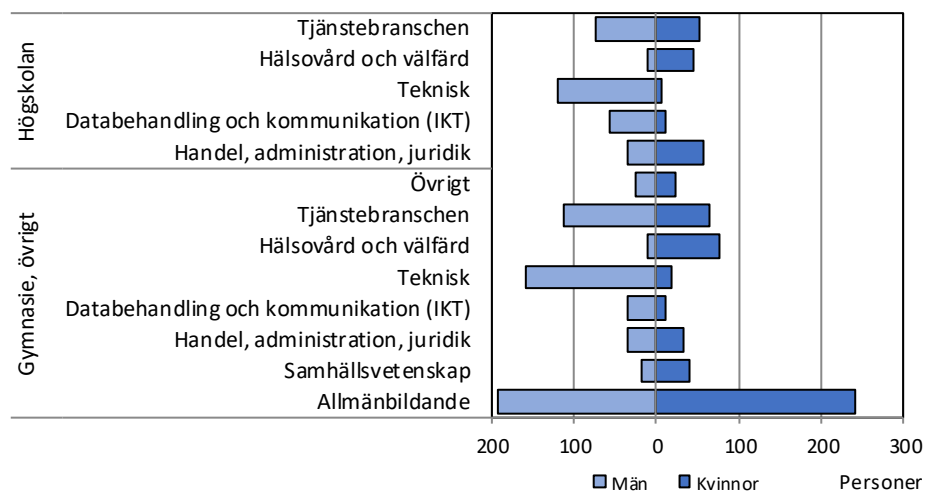
**Tabell 4. Studerande på och utanför Åland 2010 efter utbildningsnivå, utbildningsområde och kön**

| Utbildningsnivå<br>Utbildningsområde     | Studerande på Åland |           |           | Studerande utanför Åland |           |           |
|--|---------------------|-----------|-----------|--------------------------|-----------|-----------|
|  | Antal               | Procent   |           | Antal                    | Procent   |           |
|  |                     | Kvinnor   | Män       |                          | Kvinnor   | Män       |
| <b>Gymnasienivå och övrig utbildning</b> | <b>1 343</b>        | <b>51</b> | <b>49</b> | <b>230</b>               | <b>65</b> | <b>35</b> |
| Allmänbildande                           | 431                 | 59        | 41        | 67                       | 61        | 39        |
| Pedagogisk                               | -                   | -         | -         | -                        | -         | -         |
| Humanistisk                              | 33                  | 67        | 33        | 63                       | 70        | 30        |
| Handel- och samhällsvetenskap            | 172                 | 63        | 37        | 17                       | 65        | 35        |
| Naturvetenskap                           | -                   | -         | -         | -                        | -         | -         |
| Teknisk                                  | 203                 | 3         | 97        | 5                        | 20        | 80        |
| Lant- och skogsbruk                      | 24                  | 46        | 54        | 6                        | 67        | 33        |
| Hälso- och socialvård                    | 131                 | 89        | 11        | 26                       | 88        | 12        |
| Servicebranscher                         | 286                 | 46        | 54        | 45                       | 56        | 44        |
| Annat                                    | 63                  | 60        | 40        | 1                        | -         | 100       |
| <b>Högskoleutbildning</b>                | <b>506</b>          | <b>36</b> | <b>64</b> | <b>1 058</b>             | <b>55</b> | <b>45</b> |
| Allmänbildande                           | -                   | -         | -         | 3                        | 67        | 33        |
| Pedagogisk                               | -                   | -         | -         | 131                      | 76        | 24        |
| Humanistisk                              | -                   | -         | -         | 189                      | 58        | 42        |
| Handel- och samhällsvetenskap            | 70                  | 64        | 36        | 293                      | 59        | 41        |
| Naturvetenskap                           | -                   | -         | -         | 72                       | 28        | 72        |
| Teknisk                                  | 189                 | 11        | 89        | 118                      | 14        | 86        |
| Lant- och skogsbruk                      | -                   | -         | -         | 18                       | 56        | 44        |
| Hälso- och socialvård                    | 64                  | 91        | 9         | 168                      | 75        | 25        |
| Servicebranscher                         | 183                 | 33        | 67        | 66                       | 42        | 58        |

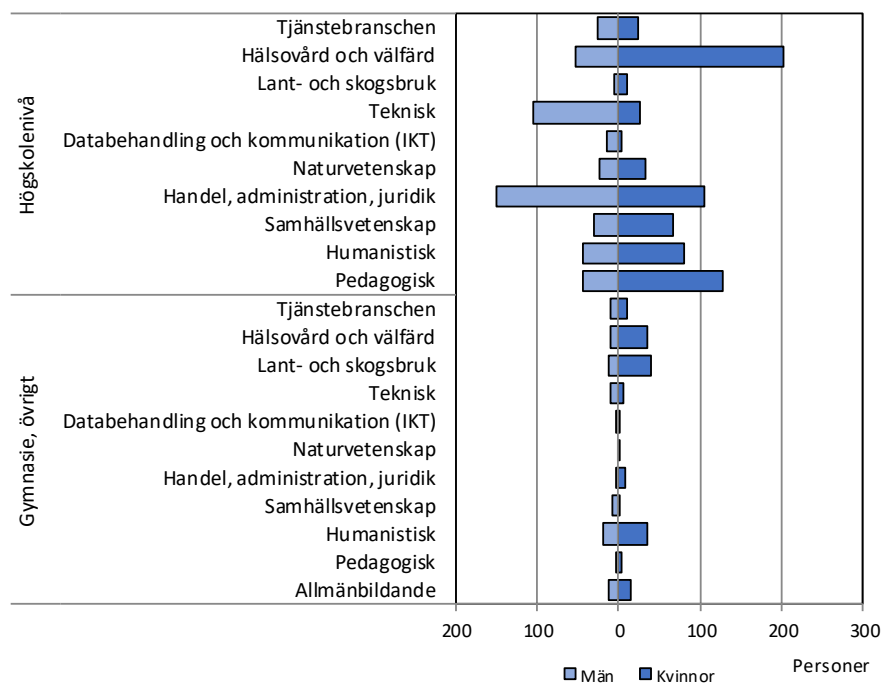
**Tabell 5. Studerande på och utanför Åland 2017 efter utbildningsnivå, utbildningsområde och kön**

| Utbildningsnivå<br>Utbildningsområde     | Studerande på Åland |           |           | Studerande utanför Åland |           |           |
|--|---------------------|-----------|-----------|--------------------------|-----------|-----------|
|  | Antal               | Procent   |           | Antal                    | Procent   |           |
|  |                     | Kvinnor   | Män       |                          | Kvinnor   | Män       |
| <b>Gymnasienivå och övrig utbildning</b> | <b>1 089</b>        | <b>46</b> | <b>54</b> | <b>250</b>               | <b>64</b> | <b>36</b> |
| Allmänbildande                           | 433                 | 56        | 44        | 27                       | 56        | 44        |
| Pedagogisk                               | -                   | -         | -         | 5                        | 80        | 20        |
| Humanistisk                              | -                   | -         | -         | 53                       | 64        | 36        |
| Samhällsvetenskap                        | 57                  | 70        | 30        | 9                        | 22        | 78        |
| Handel, administration, juridik          | 67                  | 48        | 52        | 13                       | 69        | 31        |
| Naturvetenskap                           | -                   | -         | -         | 1                        | 100       | -         |
| Databehandling och kommunikatio          | 45                  | 22        | 78        | 3                        | 33        | 67        |
| Teknisk                                  | 176                 | 10        | 90        | 17                       | 35        | 65        |
| Lant- och skogsbruk                      | -                   | -         | -         | 53                       | 75        | 25        |
| Hälsovård och välfärd                    | 88                  | 86        | 14        | 47                       | 77        | 23        |
| Tjänstbranschen                          | 175                 | 36        | 64        | 22                       | 50        | 50        |
| Övrigt                                   | 48                  | 46        | 54        | -                        | -         | -         |
| <b>Högskoleutbildning</b>                | <b>469</b>          | <b>37</b> | <b>63</b> | <b>1 174</b>             | <b>58</b> | <b>42</b> |
| Allmänbildande                           | -                   | -         | -         | -                        | -         | -         |
| Pedagogisk                               | -                   | -         | -         | 172                      | 74        | 26        |
| Humanistisk                              | -                   | -         | -         | 125                      | 64        | 36        |
| Samhällsvetenskap                        | -                   | -         | -         | 97                       | 68        | 32        |
| Handel, administration, juridik          | 92                  | 63        | 37        | 254                      | 41        | 59        |
| Naturvetenskap                           | -                   | -         | -         | 57                       | 58        | 42        |
| Databehandling och kommunikatio          | 70                  | 17        | 83        | 17                       | 18        | 82        |
| Teknisk                                  | 126                 | 5         | 95        | 131                      | 20        | 80        |
| Lant- och skogsbruk                      | -                   | -         | -         | 16                       | 69        | 31        |
| Hälsovård och välfärd                    | 55                  | 82        | 18        | 255                      | 79        | 21        |
| Tjänstbranschen                          | 126                 | 42        | 58        | 50                       | 46        | 54        |
| Övrigt                                   | -                   | -         | -         | -                        | -         | -         |

**Figur 7. Studerande på Åland efter nivå, område och kön 2017**



**Figur 8. Studerande utanför Åland efter nivå, område och kön 2017**



## 4 Arbetsmarknad

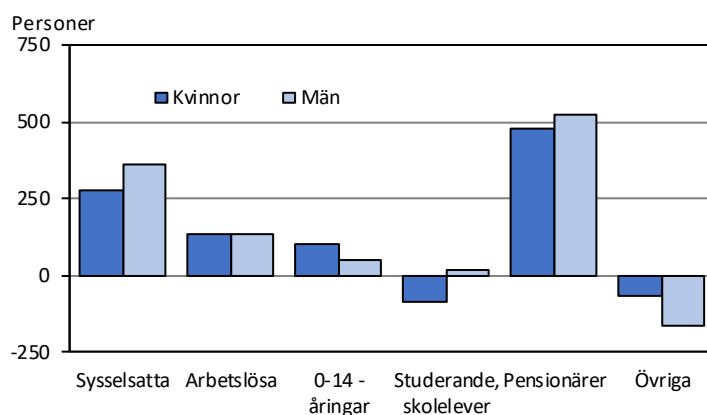
I detta avsnitt används uppgifter för 2008 som utgångspunkt för utvecklingen, eftersom statistiken för 2010 innehåller vissa begränsningar som reducerar jämförbarheten något. De senast tillgängliga siffrorna är från 2016, i vissa fall från 2015. Alla indelningar i sektor, näringsgren etc. utgår från personernas huvudsakliga sysselsättning.

### 4.1 Kvinnorna har fortfarande något högre sysselsättningsgrad

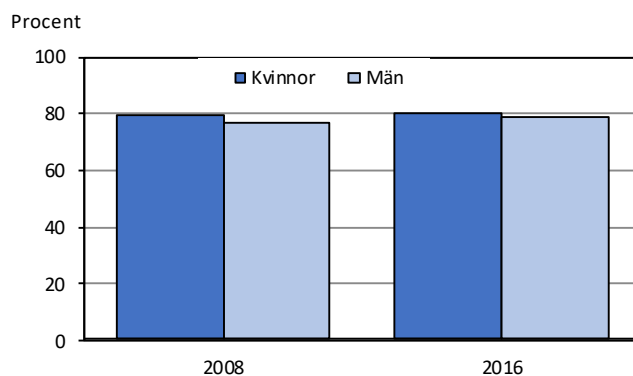
Från 2008 till 2016 ökade antalet kvinnor i arbetskraften med 400 och de som står utanför arbetskraften med 420. För männen var motsvarande siffror 500 och 430. Den viktigaste orsaken till att befolkningen utanför arbetskraften ökade var den stora tillväxten av antalet pensionärer. Bland pensionärerna finns det en liten majoritet kvinnor, men totalt är könsfördelningen jämn såväl bland dem som står utanför arbetskraften som hos dem som ingår i arbetskraften.

**Tabell 6. Befolkning efter huvudsaklig sysselsättning och kön 2008 och 2016**

|                             | Antal         |               |               | Könsfördelning, procent |           |
|-----------------------------|---------------|---------------|---------------|-------------------------|-----------|
|                             | Totalt        | Kvinnor       | Män           | Kvinnor                 | Män       |
| <b>2008</b>                 |               |               |               |                         |           |
| <b>Hela befolkningen</b>    | <b>27 456</b> | <b>13 815</b> | <b>13 641</b> | <b>50</b>               | <b>50</b> |
| Arbetskraften               | 14 247        | 7 159         | 7 088         | 50                      | 50        |
| Sysselsatta                 | 13 960        | 7 043         | 6 917         | 50                      | 50        |
| Arbetslösa                  | 287           | 116           | 171           | 40                      | 60        |
| Utanför arbetskraften       | 13 209        | 6 656         | 6 553         | 50                      | 50        |
| 0-14 -åringar               | 4 625         | 2 237         | 2 388         | 48                      | 52        |
| Studeraende, skolelever     | 1 506         | 721           | 785           | 48                      | 52        |
| Pensionärer                 | 5 684         | 3 025         | 2 659         | 53                      | 47        |
| Övriga                      | 1 394         | 673           | 721           | 48                      | 52        |
| <b>2016</b>                 |               |               |               |                         |           |
| <b>Hela befolkningen</b>    | <b>29 214</b> | <b>14 647</b> | <b>14 567</b> | <b>50</b>               | <b>50</b> |
| Arbetskraften               | 15 150        | 7 567         | 7 583         | 50                      | 50        |
| Sysselsatta                 | 14 598        | 7 319         | 7 279         | 50                      | 50        |
| Arbetslösa                  | 552           | 248           | 304           | 45                      | 55        |
| Utanför arbetskraften       | 14 064        | 7 080         | 6 984         | 50                      | 50        |
| 0-14 -åringar               | 4 779         | 2 340         | 2 439         | 49                      | 51        |
| Studeraende, skolelever     | 1 436         | 633           | 803           | 44                      | 56        |
| Pensionärer                 | 6 686         | 3 501         | 3 185         | 52                      | 48        |
| Övriga                      | 1 163         | 606           | 557           | 52                      | 48        |
| <b>Förändring 2008-2016</b> |               |               |               |                         |           |
| <b>Hela befolkningen</b>    | <b>1 758</b>  | <b>832</b>    | <b>926</b>    |                         |           |
| Arbetskraften               | 903           | 408           | 495           |                         |           |
| Sysselsatta                 | 638           | 276           | 362           |                         |           |
| Arbetslösa                  | 265           | 132           | 133           |                         |           |
| Utanför arbetskraften       | 855           | 424           | 431           |                         |           |
| 0-14 -åringar               | 154           | 103           | 51            |                         |           |
| Studeraende, skolelever     | -70           | -88           | 18            |                         |           |
| Pensionärer                 | 1 002         | 476           | 526           |                         |           |
| Övriga                      | -231          | -67           | -164          |                         |           |

**Figur 9. Förändring i huvudsaklig sysselsättning 2008-2016 efter kön**


Sysselsättningsgraden för befolkningen i åldrarna 16-64 år har stigit något sedan 2008 och var 2016 nästan 80 procent. Ökningen har varit något större för männen, men kvinnorna har fortfarande en högre sysselsättningsgrad, 80,4 procent mot 78,9 procent för männen.

**Figur 10. Sysselsättningsgrad efter kön 2008 och 2016**


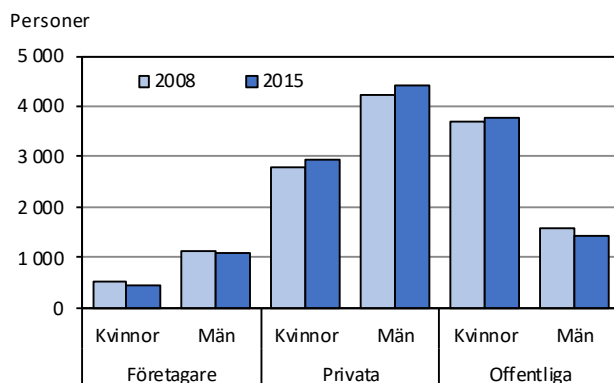
#### 4.2 Kvinnodominansen i den offentliga sektorn har ökat något

Kvinnorna dominerar inom den offentliga sektorn, medan männen är flera bland de privatanställda och företagarna. Denna struktur förstärktes ytterligare något under perioden 2008–2015 i och med att kvinnorna ökade och männen minskade bland de offentliganställda, samtidigt som antalet kvinnor minskade mera än männen bland företagarna. Av offentliga sektorns anställda är över 70 procent kvinnor och bara drygt 30 procent män, medan proportionerna är de omvända bland företagarna. För de privatanställda är förhållandet kvinnor–män 40–60, samma som för 10 år sedan.

Tabell 7. Sysselsatta efter sektor och kön 2008 och 2015

|                             | Antal         |              |              | Könfördelning, procent |           |
|-----------------------------|---------------|--------------|--------------|------------------------|-----------|
|                             | Totalt        | Kvinnor      | Män          | Kvinnor                | Män       |
| <b>2008</b>                 |               |              |              |                        |           |
| <b>Totalt</b>               | <b>13 960</b> | <b>7 043</b> | <b>6 917</b> | <b>50</b>              | <b>50</b> |
| Företagare                  | 1 663         | 541          | 1 122        | 33                     | 67        |
| Privat sektor               | 6 993         | 2 785        | 4 208        | 40                     | 60        |
| Offentlig sektor            | 5 285         | 3 712        | 1 573        | 70                     | 30        |
| Okänd                       | 19            | 5            | 14           | 26                     | 74        |
| <b>2015</b>                 |               |              |              |                        |           |
| <b>Totalt</b>               | <b>14 471</b> | <b>7 239</b> | <b>7 232</b> | <b>50</b>              | <b>50</b> |
| Företagare                  | 1 553         | 455          | 1 098        | 29                     | 71        |
| Privat sektor               | 7 363         | 2 955        | 4 408        | 40                     | 60        |
| Offentlig sektor            | 5 197         | 3 769        | 1 428        | 73                     | 27        |
| Okänd                       | 358           | 60           | 298          | 17                     | 83        |
| <b>Förändring 2008-2015</b> |               |              |              |                        |           |
| <b>Totalt</b>               | <b>511</b>    | <b>196</b>   | <b>315</b>   |                        |           |
| Företagare                  | -110          | -86          | -24          |                        |           |
| Privat sektor               | 370           | 170          | 200          |                        |           |
| Offentlig sektor            | -88           | 57           | -145         |                        |           |
| Okänd                       | 339           | 55           | 284          |                        |           |

Figur 11. Sysselsatta efter sektor och kön 2008 och 2015



#### 4.3 Något flera kvinnor bland de högre tjänstemännen

I följande diagram som visar socioekonomisk ställning ser man att det bland männen är lantbruksföretagarna som har blivit färre, medan övriga företagare har ökat. Bland kvinnorna har företagarna minskat i antal både inom primärnäringarna och övriga näringsgrenar.

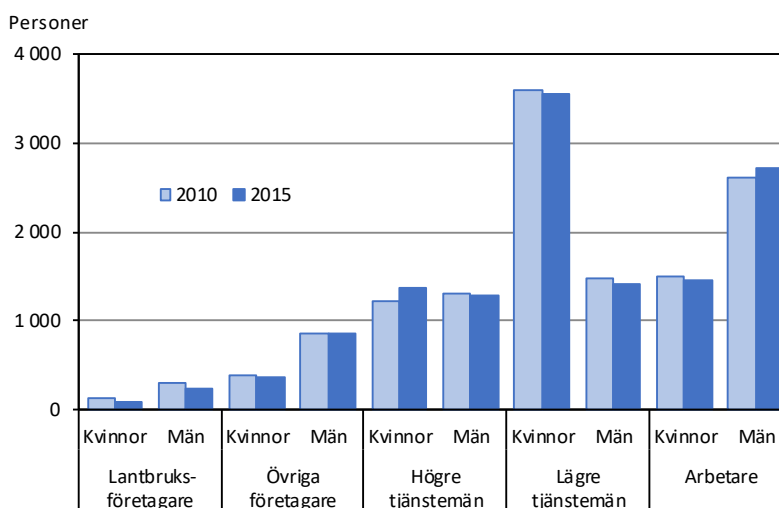
Bland högre tjänstemän är könsbalansen rätt jämn, men kvinnorna har gått upp till en liten majoritet under perioden. Inom utbildning utgör kvinnorna ett stort flertal av tjänstemännen, medan männen är i majoritet bland högre tjänstemän i ledande ställning och inom planering och forskning.

Av de lägre tjänstemännen är den stora majoriteten kvinnor, över 70 procent. Andelen har bestått under jämförelseperioden. Kvinnornas höga andel beror till

stor del på att de dominerar i stora grupper som sjukskötare, närvårdare och annan vårdpersonal, barnskötare, sekreterare samt kundtjänst- och kassapersonal.

Bland de anställda som klassificeras som arbetare har både kvinnorna och männen minskat något i antal. Männen har ökat sin andel något, till närmare två tredjedelar av gruppen. Bland industriarbetarna har kvinnorna minskat något medan männen har blivit flera och därmed ökat sin majoritet till närmare 90 procent. Också av grupperna övriga produktionsarbetare, som har minskat, och lantbruksarbetarna, som har ett oförändrat antal, utgör männen en stor majoritet. I gruppen distributions- och servicearbete som utgör nästan hälften av arbetarna är könsfördelningen jämn, men både kvinnorna och männen har blivit färre under perioden.

**Figur 12. Sysselsatta efter socioekonomisk ställning och kön 2008 och 2015**



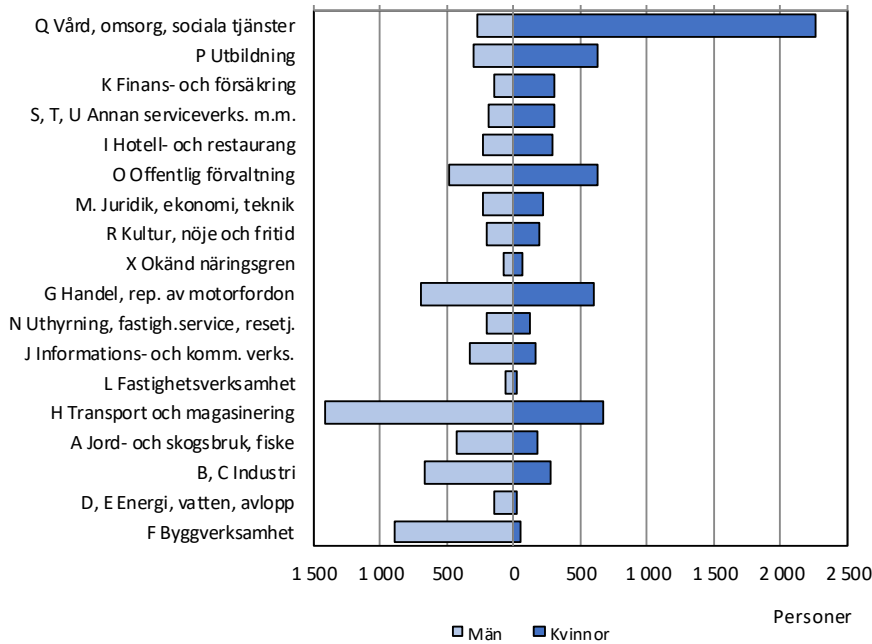
#### 4.4 Jämnare könsfördelning inom vissa näringsgrenar, ojämna i vissa

Det finns fortfarande stora skillnader mellan näringsgrenarna när det gäller könsfördelningen. Under perioden har en utjämning skett inom branschen uthyrning, fastighetsservice och resetjänster, där det 2016 arbetade lika många kvinnor som män. Också inom finans och försäkring samt offentlig förvaltning har könsfördelningen blivit jämnare i och med att kvinnomajoriteten har minskat. Inom primärnäringsarna och industrin samt branschen informations- och kommunikationsverksamhet har fördelningen blivit ojämna genom att majoriteten av män har ökat. Branscherna utbildning, hotell- och restaurang samt annan serviceverksamhet har också fått en något ojämna könsfördelning, men där är det kvinnomajoriteten som har ökat.

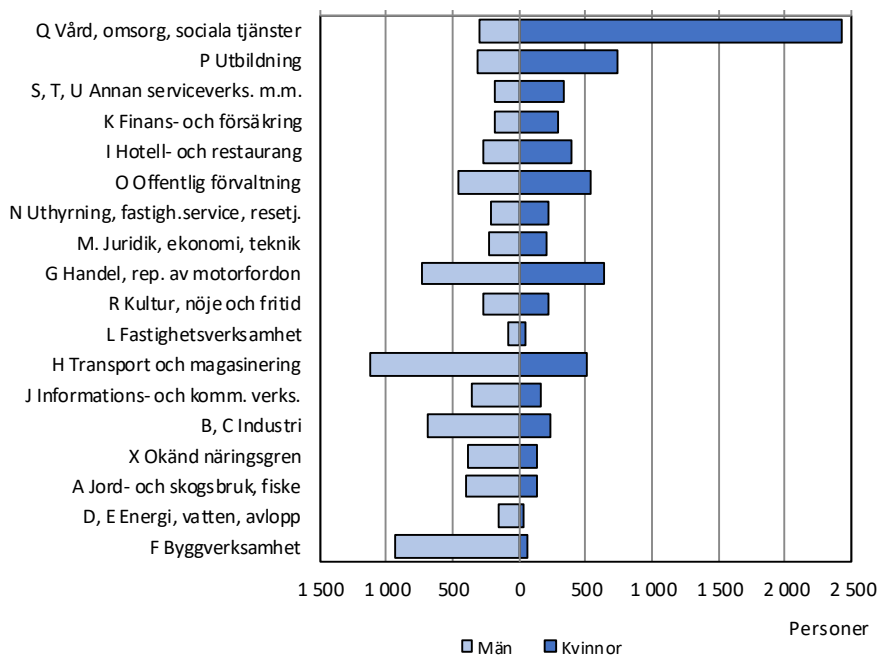
Största andel kvinnor finns det fortsättningsvis i den stora branschen vård, omsorg och sociala tjänster, där nästan 90 procent är kvinnor. Männen dominans är som tidigare störst i byggbranschen, 94 procent, även om kvinnornas andel har ökat med en procentenhet från 2008 till 2016. Inom handel samt juridik, ekonomi och teknik

har den jämna könsfördelningen hållit i sig. I nedanstående diagram är näringsgrenarna rangordnade så att de med störst andel kvinnor kommer överst och de som har störst andel män kommer längst ner.

Figur 13. Sysselsatta efter näringsgren och kön 2008



Figur 14. Sysselsatta efter näringsgren och kön 2016





Tabell 8. Sysselsatta efter näringsgren och kön 2008 och 2016

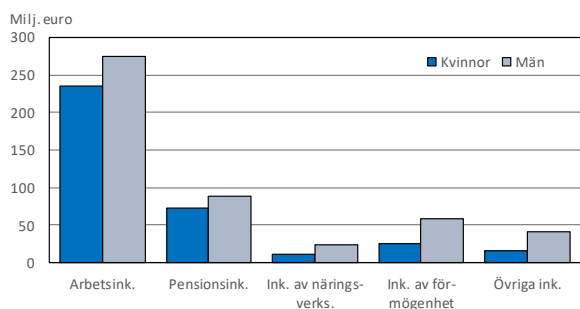
|                                       | Antal         |              |              | Könfördelning, procent |           |
|---------------------------------------|---------------|--------------|--------------|------------------------|-----------|
|                                       | Totalt        | Kvinnor      | Män          | Kvinnor                | Män       |
| <b>2008, totalt</b>                   | <b>13 960</b> | <b>7 043</b> | <b>6 917</b> | <b>50</b>              | <b>50</b> |
| A Jord- och skogsbruk, fiske          | 606           | 181          | 425          | 30                     | 70        |
| B, C Industri                         | 944           | 275          | 669          | 29                     | 71        |
| D, E Energi, vatten, avlopp           | 178           | 27           | 151          | 15                     | 85        |
| F Byggsamhet                          | 939           | 50           | 889          | 5                      | 95        |
| G Handel, rep. av motorfordon         | 1 304         | 608          | 696          | 47                     | 53        |
| H Transport och magasinering          | 2 083         | 675          | 1 408        | 32                     | 68        |
| I Hotell- och restaurang              | 519           | 295          | 224          | 57                     | 43        |
| J Informations- och komm. verks.      | 483           | 162          | 321          | 34                     | 66        |
| K Finans- och försäkring              | 451           | 307          | 144          | 68                     | 32        |
| L Fastighetsverksamhet                | 79            | 26           | 53           | 33                     | 67        |
| M. Juridik, ekonomi, teknik           | 440           | 216          | 224          | 49                     | 51        |
| N Uthyrning, fastigh.service, resetj. | 323           | 126          | 197          | 39                     | 61        |
| O Offentlig förvaltning               | 1 119         | 631          | 488          | 56                     | 44        |
| P Utbildning                          | 931           | 636          | 295          | 68                     | 32        |
| Q Vård, omsorg, sociala tjänster      | 2 542         | 2 271        | 271          | 89                     | 11        |
| R Kultur, nöje och fritid             | 395           | 190          | 205          | 48                     | 52        |
| S, U Annan serviceverks. m.m.         | 486           | 302          | 184          | 62                     | 38        |
| T Förvärvsarbete i hushåll            | -             | -            | -            | -                      | -         |
| X Okänd näringsgren                   | 138           | 65           | 73           | 47                     | 53        |
| <b>2016, totalt</b>                   | <b>14 598</b> | <b>7 319</b> | <b>7 279</b> | <b>50</b>              | <b>50</b> |
| A Jord- och skogsbruk, fiske          | 525           | 130          | 395          | 25                     | 75        |
| B, C Industri                         | 922           | 237          | 685          | 26                     | 74        |
| D, E Energi, vatten, avlopp           | 184           | 26           | 158          | 14                     | 86        |
| F Byggsamhet                          | 989           | 62           | 927          | 6                      | 94        |
| G Handel, rep. av motorfordon         | 1 359         | 632          | 727          | 47                     | 53        |
| H Transport och magasinering          | 1 629         | 511          | 1 118        | 31                     | 69        |
| I Hotell- och restaurang              | 663           | 396          | 267          | 60                     | 40        |
| J Informations- och komm. verks.      | 527           | 164          | 363          | 31                     | 69        |
| K Finans- och försäkring              | 485           | 297          | 188          | 61                     | 39        |
| L Fastighetsverksamhet                | 129           | 43           | 86           | 33                     | 67        |
| M. Juridik, ekonomi, teknik           | 437           | 213          | 224          | 49                     | 51        |
| N Uthyrning, fastigh.service, resetj. | 434           | 218          | 216          | 50                     | 50        |
| O Offentlig förvaltning               | 1 006         | 545          | 461          | 54                     | 46        |
| P Utbildning                          | 1 049         | 734          | 315          | 70                     | 30        |
| Q Vård, omsorg, sociala tjänster      | 2 723         | 2 421        | 302          | 89                     | 11        |
| R Kultur, nöje och fritid             | 496           | 223          | 273          | 45                     | 55        |
| S, U Annan serviceverks. m.m.         | 502           | 320          | 182          | 64                     | 36        |
| T Förvärvsarbete i hushåll            | 22            | 16           | 6            | 73                     | 27        |
| X Okänd näringsgren                   | 517           | 131          | 386          | 25                     | 75        |
| <b>Förändring 2008 - 2016</b>         | <b>638</b>    | <b>276</b>   | <b>362</b>   |                        |           |
| A Jord- och skogsbruk, fiske          | -81           | -51          | -30          |                        |           |
| B, C Industri                         | -22           | -38          | 16           |                        |           |
| D, E Energi, vatten, avlopp           | 6             | -1           | 7            |                        |           |
| F Byggsamhet                          | 50            | 12           | 38           |                        |           |
| G Handel, rep. av motorfordon         | 55            | 24           | 31           |                        |           |
| H Transport och magasinering          | -454          | -164         | -290         |                        |           |
| I Hotell- och restaurang              | 144           | 101          | 43           |                        |           |
| J Informations- och komm. verks.      | 44            | 2            | 42           |                        |           |
| K Finans- och försäkring              | 34            | -10          | 44           |                        |           |
| L Fastighetsverksamhet                | 50            | 17           | 33           |                        |           |
| M. Juridik, ekonomi, teknik           | -3            | -3           | -            |                        |           |
| N Uthyrning, fastigh.service, resetj. | 111           | 92           | 19           |                        |           |
| O Offentlig förvaltning               | -113          | -86          | -27          |                        |           |
| P Utbildning                          | 118           | 98           | 20           |                        |           |
| Q Vård, omsorg, sociala tjänster      | 181           | 150          | 31           |                        |           |
| R Kultur, nöje och fritid             | 101           | 33           | 68           |                        |           |
| S, U Annan serviceverks. m.m.         | 16            | 18           | -2           |                        |           |
| T Förvärvsarbete i hushåll            | 22            | 16           | 6            |                        |           |
| X Okänd näringsgren                   | 379           | 66           | 313          |                        |           |

## 5 Inkomster och löner

Totalt hade ålänningarna 832 miljoner i skattepliktiga inkomster 2016. Av dessa tillföll 43 procent kvinnorna och 57 procent männen. Detta innebär att kvinnornas inkomster var 75 procent av männens.

Figur 15 visar att männen fick en större del än kvinnorna av alla huvudsakliga inkomstslag. Fördelningen av arbets- och pensionsinkomster var minst ojämn, kvoten var 86 respektive 82 procent. När det gäller inkomst av näringsverksamhet, förmögenhet och övriga förvärvsinkomster var kvoten 40-44 procent.

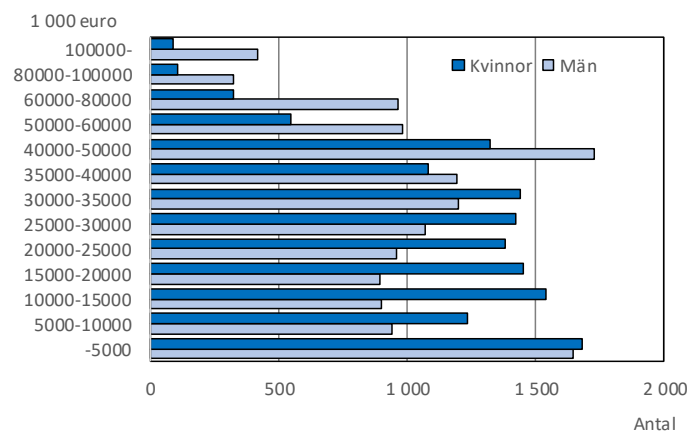
**Figur 15. Inkomstagares skattepliktiga inkomster efter kön 2016**



Källa: Statistikcentralen

Skillnaderna är också påtagliga om man fördelar inkomstagarna efter inkomstklass. Kvinnorna dominerar i samtliga inkomstklasser upp till 35 000 euro medan den manliga dominansen visas i samtliga högre inkomstklasser.

**Figur 16. Inkomstagares antal efter inkomstklass och kön 2015**



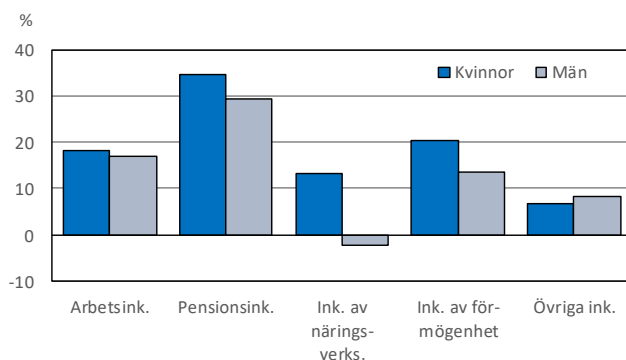
Källa: Statistikcentralen

### 5.1 Kvinnornas andel av skattepliktiga inkomster ökar sakta

Kvinnornas andel har totalt ökat med en procentenhet och männen har minskat med en procentenhet jämfört med 2010. Tittar vi på kvinnornas skattepliktiga inkomster i procent av männen kan vi notera att kvoten har ökat från 73 till 75 procent.

Pensionsinkomsten har ökat mest av de skattepliktiga inkomsterna både för kvinnor och män följt av inkomst av förmögenhet och arbetsinkomst. Kvinnornas inkomst av näringsverksamhet ökade medan männen minskade, mest beroende på mindre inkomst från gårdsbruket. Siffrorna baseras på beskattningssuppgifter.

**Figur 17. Förändring av kvinnors och mäns inkomster 2010-2016**



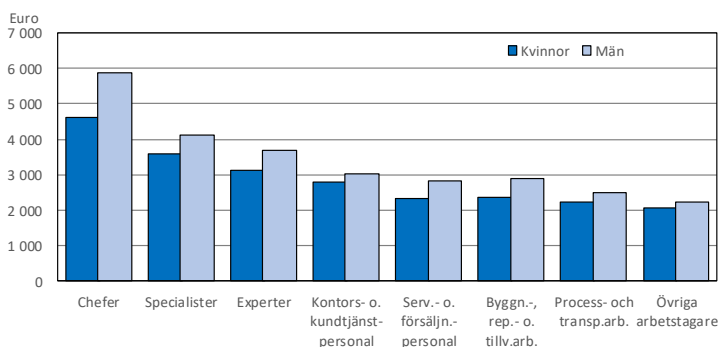
Källa: Statistikcentralen

### 5.2 Löneskillnader

Huvuddelen av befolkningens inkomster utgörs av löner. Uppgifterna nedan baseras på ÅSUBs lönestatistik för de landbaserade branscherna i den privata sektorn och för landskapsanställda samt kommunala sektorn. Lönestatistiken gäller 2016 för den privata sektorn och 2017 för landskapet och kommunerna. Där jämförelse mellan alla sektorer görs gäller de år 2016.

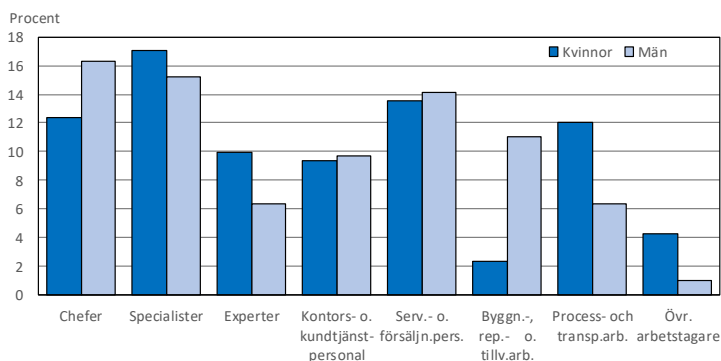
Figur 18 visar läget i den privata sektorn för olika yrkesgrupper 2016. Männen har sammantaget högre löner än kvinnorna i alla yrkesgrupper, men det finns en tendens till att könsskillnaderna är störst inom de yrkesgrupper och befattningar där lönerna allmänt sett är högst. Kvinnornas löner bland chefer och byggnads-, reparations och tillverkningsarbetare utgör 78-81 procent av männen löner, medan kvinnornas löner för kontors- och kundtjänstpersonal uppgår till 92 procent av männen i samma grupp.

**Figur 18. Genomsnittliga löneinkomster för heltidsanställda i privata sektorn efter kön 2016, ordinarie förtjänst euro**



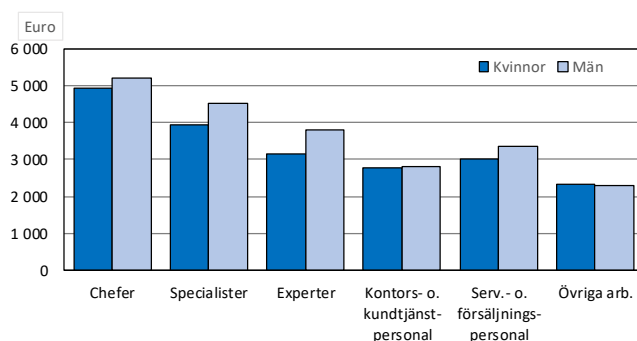
Jämför vi medellönerna 2016 med 2010 ser vi att den största förändringen har skett för de kvinnliga specialisterna. Deras lön har ökat med 17 procent från 2010 till 2016. De manliga chefernas löner har ökat 16 procent under samma period. Räknat i euro har dock männens löner ökat mera överlag förutom för de kvinnliga experternas, process- och transportarbetarnas samt övriga arbetstagares löner.

**Figur 19. Förändring av genomsnittliga löneinkomster för heltidsanställda i privata sektorn efter kön, ordinarie förtjänst, 2010-2016, procent**

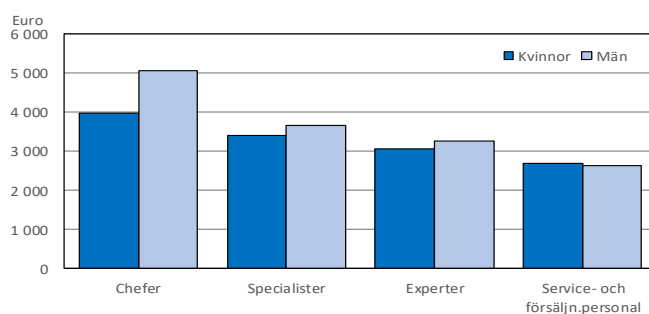


Inom landskapet och den kommunala sektorn är det en jämnare fördelning mellan kvinnors och mäns löner än inom den privata sektorn. Figur 20 och Figur 21 visar genomsnittliga löneinkomster för heltidsanställda vid Ålands landskapsregering respektive kommunala sektorn 2017. Landskapsregeringen har en något högre lönenivå än den kommunala sektorn.

**Figur 20. Genomsnittliga löneinkomster för heltidsanställda vid Ålands landskapsregering efter kön 2017, ordinarie förtjänst euro**



**Figur 21. Genomsnittliga löneinkomster för kommunalt heltidsanställda på Åland efter kön 2017, ordinarie förtjänst euro**



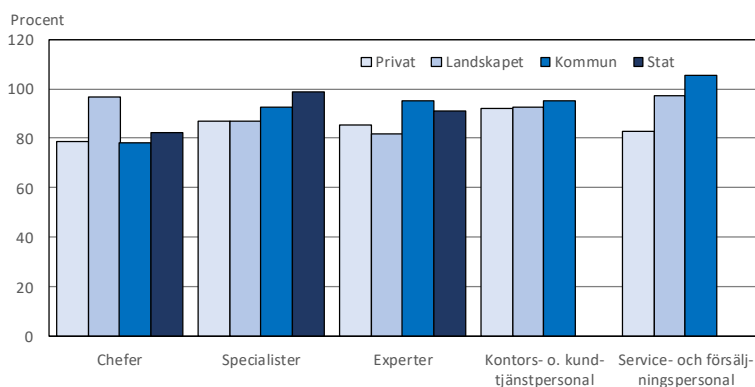
Tabell 9 visar medelmånadslönerna 2016 för såväl privata sektorn som för de offentligtanställda inom landskapet och kommuner fördelade på olika yrkesgrupper. Lönerna redovisas som totalförtjänst vilket innebär att det ingår ersättning för ackordarbete, övertids- och söndagsersättning samt övriga tillägg.

För samtliga heltidsanställda har de landskapsanställda högre löner för både kvinnor och män än den privata och kommunala sektorn. Ser vi på de olika yrkesgrupperna kan vi konstatera att i den privata sektorn har de manliga cheferna en högre lön än både landskaps- och kommunalt anställda manliga chefer. De kvinnliga cheferna har en högre lönenivå inom landskapet än inom den privata och kommunala sektorn. Detsamma gäller specialisterna, både när det gäller kvinnor och män. Experternas löner är mycket högre för män både inom privata sektorn och landskapet, medan kommunala sektorns experter har en mer jämlik lön för både kvinnor och män. För övriga yrkesgrupper är fördelningen mer jämn både vad gäller kvinnors och mäns löner och inom olika sektorer.

**Tabell 9. Medelmånadslönen för heltidsanställda efter kön 2016, total förtjänst euro**

|                                  | Privata sektorn |              | Landskapet   |              | Kommunala sektorn |              |
|----------------------------------|-----------------|--------------|--------------|--------------|-------------------|--------------|
|                                  | Kvinnor         | Män          | Kvinnor      | Män          | Kvinnor           | Män          |
| <b>Samtliga heltidsanställda</b> | <b>3 018</b>    | <b>3 624</b> | <b>3 338</b> | <b>4 080</b> | <b>3 039</b>      | <b>3 288</b> |
| Chefer                           | 4 690           | 6 039        | 5 082        | 5 240        | 4 006             | 5 119        |
| Specialister                     | 3 672           | 4 285        | 4 170        | 4 874        | 3 443             | 3 706        |
| Experter                         | 3 213           | 3 899        | 3 097        | 3 826        | 3 152             | 3 357        |
| Kontors- o. kundtjänst-personal  | 2 822           | 3 100        | 2 762        | 2 987        | 2 730             | 2 867        |
| Serv.- o. försäljn.-personal     | 2 482           | 2 949        | 3 052        | 3 219        | 2 759             | 2 641        |
| Byggn.-, rep.- o. tillv.arb.     | 2 453           | 2 983        | ..           | ..           | -                 | ..           |
| Process- och transp.arb.         | 2 452           | 2 671        | -            | 2 978        | ..                | ..           |
| Övriga arbetstagare              | 2 131           | 2 321        | 2 311        | 2 301        | ..                | ..           |

När det gäller kvinnors genomsnittliga månadslön för heltidsanställda i relation till mäns 2016 har privata sektorns kvinnor en genomsnittlig månadslön som är 83-87 procent av männens inom samtliga yrkesgrupper, förutom chefer samt kontors- och kundtjänstpersonal. De kvinnliga cheferna har 78 procent av männens lön och kvinnliga kontors- och kundtjänstpersonal har toppnoteringen 92 procent av männens löner. Inom landskapet toppar kvinnliga chefer och kvinnor inom service- och försäljningspersonal relationssiffran med 97 procent av männens lön. Lägst ligger de kvinnliga experterna med 82 procent av männens lön. Kvinnor anställda inom kommunerna ligger i snitt på 93-95 procent av männens lön förutom de kvinnliga cheferna som har 78 procent av männens lön samt kvinnor inom service- och försäljningspersonal som har högre lön än männen.

**Figur 22. Kvinnors genomsnittliga månadslön i relation till mäns 2016, heltidsanställda, procent**

Jämfört med 2010 har kvoterna förändrats för de kommunalt anställda. 2010 hade kvinnorna i de olika yrkesgrupperna en lön motsvarande 83-88 procent av männens förutom när det gäller kontors- och kundtjänstpersonal samt service- och försäljningspersonal. Inom landskapet har en förändring skett för kvinnliga chefer samt kontors- och kundtjänstpersonal och service- och försäljningspersonal som alla har fått mindre skillnad mot männens löner. Inom det privata har smärre förändringar skett.

## 6 Transfereringar och social service

Föräldradagpenningen innehåller moderskapspenning och särskild moderskapspenning, faderskapspenning, föräldrapenning och partiell föräldrapenning. Moderskapspenning betalas för 105 vardagar och faderskapspenning för 54 vardagar. Föräldraledigheten börjar efter moderskapsledigheten. Den kan tas ut av mamman eller pappan eller så kan föräldrarna vara lediga turvis. Föräldrapenning betalas för 158 vardagar. Partiell föräldrapenning kan betalas till båda föräldrarna om de arbetar deltid och tar hand om barnet turvis.

### 6.1 Färre män tar ut föräldrapenning men flera män lyfter föräldradagpenning totalt

Tabell 10 visar hur föräldrapenningen fördelas efter kön. Antal män som erhåller föräldrapenning minskar kraftigt 2017 jämfört med 2010, medan det utbetalade beloppet ökar. Antalet ersatta dagar per man ökar också under samma period, medan kvinnornas antal ersatta dagar hålls mera konstant.

**Tabell 10. Föräldrapenningar efter kön 2010-2017**

| År                  | Antal mottagare |       | Utbetalt belopp, euro |         | Ersatta dagar |       | Euro/dag |      |
|---------------------|-----------------|-------|-----------------------|---------|---------------|-------|----------|------|
|                     | Kvinnor         | Män   | Kvinnor               | Män     | Kvinnor       | Män   | Kvinnor  | Män  |
| 2010                | 385             | 99    | 2 401 521             | 137 632 | 40 251        | 1 563 | 59,7     | 88,1 |
| 2017                | 392             | 28    | 2 675 109             | 159 174 | 41 163        | 1 850 | 65,0     | 86,0 |
| Förändring, procent |                 |       |                       |         |               |       |          |      |
|                     | 1,8             | -71,7 | 11,4                  | 15,7    | 2,3           | 18,4  |          |      |

Källa: FPA

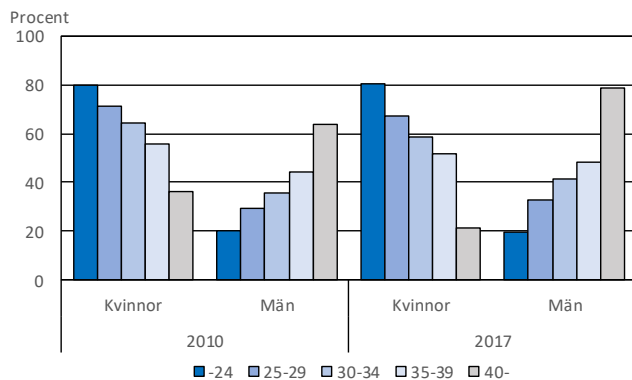
Tabell 11 visar en annan förändring. Antal män som mottar föräldradagpenning ökar 36 procent från 2010 till 2017. Det utbetalade eurobeloppet samt ersatta dagar ökar också kraftigt för männens del. Förklaringen ligger främst i att antalet män som lyfter faderskapspenning efter föräldrapenningperioden fördubblas. Det utbetalade beloppet femdubblas under samma period. Ökningen beror på förändring i lagstiftning och regler, antalet dagar som faderskapspenning betalas ut för har utökats med 12 dagar sedan 2010. Partiell föräldrapenning mottas av två mottagare.

**Tabell 11. Föräldradagpenningar efter kön 2010-2017**

|                     | Antal mottagare |      | Utbetalt belopp, euro |         | Ersatta dagar |        | Euro/dag |      |
|---------------------|-----------------|------|-----------------------|---------|---------------|--------|----------|------|
|                     | Kvinnor         | Män  | Kvinnor               | Män     | Kvinnor       | Män    | Kvinnor  | Män  |
| 2010                | 481             | 284  | 4 254 734             | 500 514 | 67 850        | 6 100  | 62,7     | 82,1 |
| 2017                | 464             | 387  | 4 755 389             | 948 808 | 68 796        | 11 051 | 69,1     | 85,9 |
| Förändring, procent | -3,5            | 36,3 | 11,8                  | 89,6    | 1,4           | 81,2   |          |      |

Källa: FPA

Figur 23 visar fördelningen män och kvinnor i olika åldersgrupper som mottagit föräldradagpenningar. Männens andelar har ökat i alla åldersgrupper förutom i åldern -24 år, som har varit konstant. De i åldersgrupp 40+ har den största ökningen.

**Figur 23. Föräldradagpenningar efter ålder och kön 2010-2017**


Källa: FPA

## 6.2 Ökad andel män bland mottagarna av hemvårdsstöd

Fler tar ut hemvårdsstöd jämfört med 2010. Av mottagarna är det männen som ökar sin andel i högre grad. År 2010 var andelen män fem procent och 2017 var andelen 11 procent. Kvinnornas andel var 95 respektive 89 procent under samma period. Kommunen betalar ut hemvårdsstöd till föräldrar som har barn under tre år, i vissa kommuner upp till fyra år. Hemvårdsstödet betalas ut under förutsättning att familjen inte nyttjar kommunal barnomsorg.

**Tabell 12. Mottagare av hemvårdsstöd för barn efter kön 2010-2017**

| År   | Antal   |     | Könsfördelning, procent |     |
|------|---------|-----|-------------------------|-----|
|      | Kvinnor | Män | Kvinnor                 | Män |
| 2010 | 746     | 41  | 95                      | 5   |
| 2017 | 797     | 96  | 89                      | 11  |



### 6.3 Flera män blir närståendevårdare

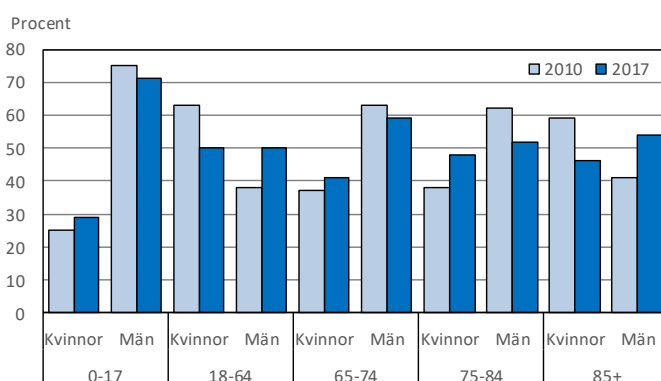
En kommun kan ordna vård av en äldre, handikappad eller sjuk person genom att ingå avtal om vård med en anhörig eller någon annan person som står den vårdbehövande nära. Kommunen betalar då ut stöd till vårdaren. Tabell 13 visar att fler män än kvinnor får närståendevård i alla åldersgrupper förutom 18-64 år där könsfördelningen är jämn. Av dem som vårdar är kvinnorna i majoritetet.

**Tabell 13. Stöd för närståendevård efter ålder och kön, antal personer 2017**

|                                     | Kvinnor    | Män        | Könsfördelning, procent |           |
|-------------------------------------|------------|------------|-------------------------|-----------|
|                                     |            |            | Kvinnor                 | Män       |
| <b>Vårdade under året totalt</b>    | <b>138</b> | <b>177</b> | <b>44</b>               | <b>56</b> |
| Vårdade under året, 0-17 år         | 17         | 42         | 29                      | 71        |
| Vårdade under året, 18-64 år        | 52         | 51         | 50                      | 50        |
| Vårdade under året, 65-74 år        | 18         | 26         | 41                      | 59        |
| Vårdade under året, 75-84 år        | 29         | 32         | 48                      | 52        |
| Vårdade under året, 85 år och äldre | 22         | 26         | 46                      | 54        |
| <b>Vårdare sammanlagt</b>           | <b>205</b> | <b>95</b>  | <b>68</b>               | <b>32</b> |

Vid jämförelse med 2010 kan vi konstatera att fördelningen till vissa delar har förskjutits. Andelen män som får närståendevård i åldern 18-64 år har stigit och är lika hög som kvinnornas. I åldern 65-84 år har andelen kvinnor stigit, medan andelen män har ökat i åldern 85 år och äldre.

**Figur 24. Andel vårdade kvinnor och män efter åldersgrupp 2010-2017**



Totalt sett har de vårdade kvinnornas antal sjunkit medan männens har ökat. Detsamma har skett när det gäller de som vårdar. Färre kvinnor och fler män ställer upp som närståendevårdare 2017 jämfört med 2010.

#### 6.4 Kvinnornas andel av sjukdagpenningarna har ökat

Över 1 800 personer tog emot sjukdagpenning 2017, varav nästan 65 procent är kvinnor och 35 procent män. År 2010 tog drygt 1 760 personer emot sjukdagpenning varav 62 procent var kvinnor och 38 procent män.

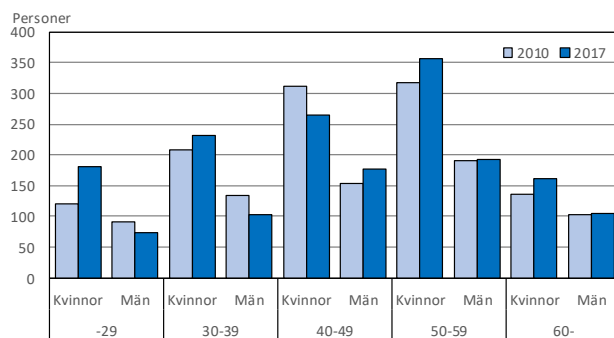
**Tabell 14. Sjukdagpenningar efter kön 2010-2017**

|                         | Utbetalt belopp, euro |           |           | Ersatta dagar |         |        | Euro/dag |     |
|-------------------------|-----------------------|-----------|-----------|---------------|---------|--------|----------|-----|
|                         | Totalt                | Kvinnor   | Män       | Totalt        | Kvinnor | Män    | Kvinnor  | Män |
| 2010                    | 4 962 355             | 2 881 969 | 2 080 386 | 85 177        | 52 277  | 32 900 | 55       | 63  |
| 2017                    | 5 163 677             | 3 120 326 | 2 043 351 | 84 721        | 53 452  | 31 269 | 58       | 65  |
| Könsfördelning, procent |                       |           |           |               |         |        |          |     |
| 2010                    |                       | 58        | 42        |               | 61      | 39     |          |     |
| 2017                    |                       | 60        | 40        |               | 63      | 37     |          |     |

Källa: FPA

Antalet ersatta dagar har minskat en aning sedan 2010 och uppgår nu till över 84 700. Kvinnornas andel utgör 63 procent och männens 37 procent. Det utbetalade beloppet, som nu ligger runt 5,2 miljoner, har ökat sedan 2010 med fyra procent. Kvinnornas utbetalade belopp ökade med åtta procent medan männens sjönk med två procent. Ser vi till det utbetalade eurobeloppet per dag är skillnaden mellan kvinna och man sju euro medan den 2010 var åtta euro.

**Figur 25. Mottagare av sjukdagpenning efter ålder och kön 2010-2017**



Källa: FPA

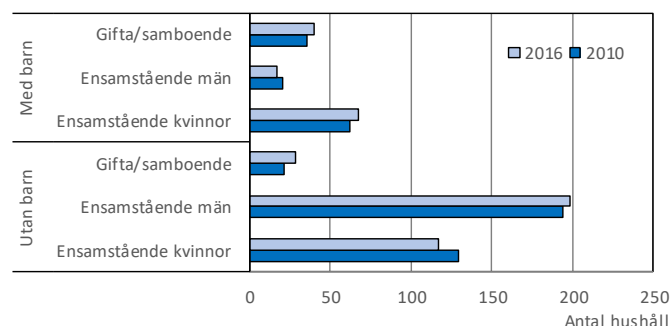
Figur 25 visar att fler kvinnor än män är sjukskrivna i alla åldersgrupper. Störst är skillnaderna bland 50-59-åringar och 30-39-åringar. År 2010 var skillnaden störst bland 40-49-åringar samt 50-59-åringar.

#### 6.5 Ensamstående män är den största gruppen som får utkomststöd

Utkomststödet är avsett för nödvändiga utgifter i vardagen såsom bl a mat och kläder. Rätten till utkomststöd prövas genom en beräkning av inkomsterna och utgifterna varje månad. Under 2016 erhöll 467 hushåll utkomststöd, 343 hushåll utan barn och 124 hushåll med barn. Av hushåll utan barn utgör ensamstående kvinnor 34 procent och ensamstående män 58 procent. Giftna/samboendes andel är

åtta procent. Skillnaden för de ensamstående kvinnorna och männen med barn är högre, 54 procent för kvinnor respektive 14 procent för män. För gifta/samboende är andelen 32 procent.

**Figur 26. Hushåll som erhållit utkomststöd 2016**



Källa: THL (Institutet för hälsa och välfärd)

Jämför vi med 2010 ser vi att ensamstående kvinnor utan barn har minskat med över nio procent, medan ensamstående män har ökat en aning. Ensamstående kvinnor med barn har däremot ökat 2016 med åtta procent jämfört med antalet kvinnor med barn 2010. Ensamstående män med barn har minskat något.

## 6.6 Majoritet kvinnor bland sjukpensionärerna

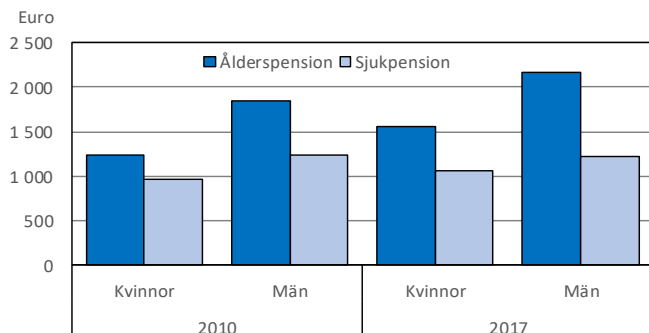
Tabell 15 visar att fler kvinnor än män är pensionärer. För ålders- och sjukpensionärer är kvinnornas andel 53-54 procent och männens 46-47 procent. Av dem som erhåller efterlevandepension utgör kvinnorna 84 och männen 16 procent.

**Tabell 15. Pensionstagare och genomsnittliga pensioner per månad efter kön 2017, de vanligaste pensionsslagen**

|                     | Antal        |              | Genomsn. totalpens. euro/månad |              | Kvinnors pens. i procent av mäns |
|---------------------|--------------|--------------|--------------------------------|--------------|----------------------------------|
|                     | Kvinnor      | Män          | Kvinnor                        | Män          |                                  |
| <b>Totalt</b>       | <b>4 006</b> | <b>3 522</b> | <b>1 479</b>                   | <b>2 045</b> | <b>72</b>                        |
| Ålderspensioner     | 3 505        | 3 125        | 1 550                          | 2 172        | 71                               |
| Sjukpensioner       | 353          | 298          | 1 062                          | 1 228        | 86                               |
| Efterlevandepension | 1 000        | 196          | 1 752                          | 1 653        | 106                              |

Källa: FPA

Kvinnornas medelpension var 1 480 euro per månad, vilket var just över 70 procent av männens som var närmare 2 050 euro. Skillnaden var störst för ålderspensioner och något mindre för sjukpensioner. När det gäller efterlevandepensioner fick kvinnorna i genomsnitt något mera än männen, eftersom dessa till vissa delar baseras på männens inkomster. Jämför vi pensionerna 2017 med förhållandet 2010 ser vi att kvinnornas ålderspension har ökat med 25 procent medan männens har ökat med 17 procent. För sjukpensionerna har kvinnornas ökat med 11 procent och männens har minskat marginellt.

**Figur 27. Genomsnittlig ålders- och sjukpension efter kön 2010-2017**

Källa: FPA

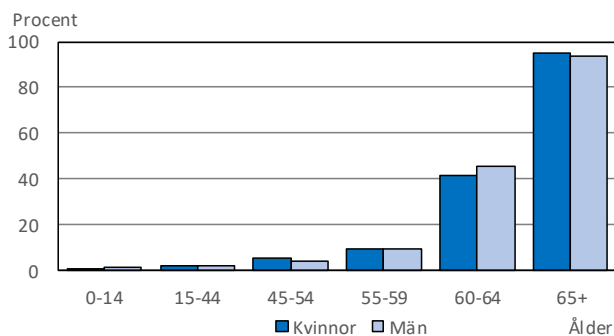
Tabell 16 visar pensionsmottagarna efter pensionsslag och ålder. Här ingår även deltidspension. Kvinnorna utgör en större andel sjukpensionärer, medan männen är flera bland de ålderspensionärer som är yngre än 64 år. Andelen kvinnor och män som mottar deltidspension är jämnt fördelade. Deltidspension tas främst ut i åldersgruppen 60-64 år.

**Tabell 16. Antal pensionstagare efter pensionsslag, ålder och kön 2017**

|       | Sjukpension |     | Deltidspension |     | Ålderspension |       |
|-------|-------------|-----|----------------|-----|---------------|-------|
|       | Kvinnor     | Män | Kvinnor        | Män | Kvinnor       | Män   |
| -49   | 124         | 106 | -              | -   | -             | 2     |
| 50-54 | 51          | 34  | -              | -   | -             | 3     |
| 55-59 | 69          | 58  | -              | -   | 3             | 23    |
| 60-64 | 105         | 99  | 38             | 36  | 276           | 302   |
| 65+   | 4           | 1   | 5              | 6   | 3 226         | 2 795 |

Källa: FPA

Figur 28 visar andelen kvinnor och män av befolkningen som är pensionärer i olika åldrar. Det framgår att en större andel män än kvinnor har gått i pension i åldern 60-64 år medan det är en jämnare fördelning i de övriga åldersgrupperna.

**Figur 28. Andel pensionstagare av befolkningen efter ålder och kön 2017**

Källa: FPA