



Lämna spelrum

MOPEDISTENS HANDBOK



Förtseende bryr sig.
TRAFIKSKYDDET



Lämna spelrum

MOPEDISTENS HANDBOK

Utgivare: Trafikskyddet 2007/uppdatering av text 2013

Text: Trafikskyddet

Översättning: Lena von Knorring

Fotografier: Matti Kaartinen, Marianne Valotie,
Pekka Vartiainen, Tero Sivula, Juha Tuomi, Kaisa Tanskanen

Illustrationer: Marianne Valotie

Layout: Kuvittelua Ky

[Ulkoasun päivitykset 2011: Kaisa Tanskanen / Liikenneturva]

ISBN 978-951-560-152-0

INNEHÅLL:	
FÖRUTSEENDE KÖRSTIL	4
Förtutse – lämna spelrum	4
Om spelrummet minskar	4
Om spelrum saknas	4
Så här skaffar du dig spelrum	4
MOPED	6
Definition av moped	6
Försäkring och registrering	6
Mopedens utrustning och underhåll	7
KÖRKORT	7
Handlingar som behövs för körkort	8
Studier för mopedförarexamen	8
Förarexamen	9
FÖRAREN OCH MOPEDEN I KÖRSKICK	10
Kör endast då du är i körskick	10
En trimmad moped passar inte i trafiken	10
FÖRE MAN GER SIG UT I TRAFIKEN	10
Mopedisten	10
Mopedpassagerare	11
Mopedistens utrustning	11
Hantering av mopeden	12
Stoppträcka	12
GRUNDREGLER FÖR MOPEDISTEN I TRAFIKEN	13
Mopedens plats på vägen	13
Regler vid skyddsväg för föraren	14
Hur man kör i korsningar	15
• Då man närmar sig en korsning	15
• Körlinjer i korsningar	16
• Körordning i korsningar	18
• Körordning enligt den allmänna väjningsregeln	18
• Körordning enligt vägmärke	19
• Körordning enligt trafikljussignaler	22
• Körordning i rondell	21
• Körordning i korsning med cykelväg	23
• Att byta körfält	23
OM DET HÄNDER EN OLYCKA	25
Nyttiga webbsidor	25

FÖRUTSEENDE KÖRSTIL

En förutseende mopedist förstår att lämna tillräckligt med spelrum i trafiken och har tid och plats att reagera också i överraskande situationer. Som mopedist måste du hela tiden ge akt på många saker: Hur är föret och trafikmiljön? Vilka andra rör sig på vägen och hur beter de sig? Kan du trafikreglerna? Kan du hantera din egen moped? Det finns många saker som du måste ta i beaktande, men farliga situationer kan uppstå trots det. Man kan dock lära sig att undvika dem. Grundförutsättningen är att lära sig känna igen en risksituation och riskfaktorer. I den här handboken lär du dig mopedkörningens grunder. Du lär dig att känna igen risksituationer och hur du undviker dem samt får råd hur du skall köra i olika trafiksituationer.

Förutse – lämna spelrum

Med ett förutseende körsätt är det främst fråga om att kunna identifiera riskfaktorer i tillräckligt god tid. Vägen och dess skick, vädret och föret samt andra trafikanters beteende kan utgöra riskfaktorer. Din egen kondition och mopedens skick har också betydelse. Reservera tillräckligt med spelrum, d.v.s. tillräckligt med tid och plats att reagera för att undvika riskerna.

I fall spelrummet minskar

Ibland uppstår situationer där spelrummet trots allt har minskat radikalt. En förutseende mopedist är beredd även på det, men då har han/hon alldeles för lite tid att reagera och ytterst få valmöjligheter. Alternativen begränsar sig oftast till en effektiv nödbromsning eller en undanmanöver.

Om spelrum saknas

Man bör även vara beredd på att en olycka ibland kan vara oundviklig. Ifall man på förhand har förberett sig på att en eventuell olycka kan inträffa, kan man lindra följderna av olyckan. Genom att använda säkerhetsutrustning och genom att agera rätt vid en olyckshändelse kan man lindra följderna av en olycka.

Så här skaffar du dig spelrum

I trafiken råkar du ut för en mängd olika situationer. För din egen säkerhet räcker det inte bara att köra enligt reglerna, utan du bör också försäkra dig om att de andra trafikanterna har lagt märke till dig. Bilisterna lägger inte alltid märke till en mopedist, då de ofta lätt inriktar sig bara på andra bilister. Det är viktigt att du visar för andra trafikanter i god tid vad du tänker göra i trafiken. På så sätt kan de andra beakta dig. Följande grundläggande råd hjälper dig att skaffa spelrum i trafiken:

- Lär dig hantera din moped och håll den i gott skick.
- Lär dig trafikreglerna och följ dem.
- Använd hjälm och spänn fast den ordentligt.
- Använd en kördräkt som skyddar och syns.
- Lär dig fästa uppmärksamhet på det väsentliga.
- Håll en lämplig situationshastighet.
- Håll säkerhetsavstånd.
- Visa vad du tänker göra i tid – överraska inte.
- Se och syns.
- Lär dig vad du ska göra i en olyckssituation.





MOPED

DEFINITION AV MOPED

50 cm³ och 45 km/h

Mopeden är ett motorfordon med antingen två eller tre hjul, vars konstruktiva hastighet är högst 45 kilometer i timmen (km/h).

FÖRSÄKRING OCH REGISTRERING

Försäkring

Alla motorfordon som används i trafiken med några få undantag ska trafikförsäkras. Man anser inte att en moped som används på avskilt område i tävlings-, tränings- eller annat försöksbruk används i trafik. Gällande all annan slags körning bör man ha en trafikförsäkring för mopeden, också då man kör i terrängen.

Den lagstadgade trafikförsäkringen är en ansvarsförsäkring som i första hand ersätter motpartens skador samt de egna personskadorna. Gällande rattfylleri- eller drogfall har försäkringsbolaget rätt att kräva tillbaka ersättningen av den som kört berusad.

En mopeds cylindervolym är högst 50 m³, eller största nettoeffekt högst 4 kW, då det är fråga om en elmotor.

Cylindervolymen på en trehjulig moped är högst 50 m³, då det är fråga om en bensinförbränningsmotor, eller högst 4 kW, då det är fråga om en annan förbränningsmotor eller elmotor.

Registrering

Enligt vägtrafiklagen är det förbjudet att använda ett motorfordon och ett till detta kopplat släpfordon i trafiken, om det inte är besiktigat och registrerat. En moped behöver dock inte besiktigas efter registrering och registreringskravet gäller inte en mopedsläpvcagn. Registeranmälan skall lämnas direkt efter att den registreringspliktiga ändringen har skett, dock senast inom sju (7) dagar. I fall den sista dagen för anmälan infaller på en lördag eller helgdag kan anmälan göras under följande vardag. Det är enklast att sköta registreringen på närmaste besiktningstation. För att kunna registrera ett motorfordon måste det vara försäkrat. Ifall du inte gör en registeranmälan gör du dig skyldig till en trafikförseelse. Polisen har rätt att beslagta registerskylten och ge böter.

MOPEDENS UTRUSTNING OCH UNDERHÅLL

Mopeden måste vara i trafiksäkert skick då den framförs i trafiken. Mopedens originalutrustning bör fungera klanderfritt.

Mopedens säkerhetsmässigt viktigaste delar och utrustning är

- fungerande effektiva bromsar både fram och bak
- däck i gott skick i enlighet med registerutdraget, vars mönsterdjup är minst 1,0 mm (under december, januari och februari bör man använda grovmönstrade vinterdäck antingen med eller utan dubbar)
- lagstadgade ljus och reflexer

Till mopeds obligatoriska utrustning hör även handtag för passagerare, en mekanism för att förhindra olovligt bruk, fotstöd, ett säkert förbränningsystem, reglementsenslig ljuddämpare, hastighetsmätare, signalanordning, registerskylt baktill och åtminstone en backspegel på vänster sida.

Mopeden slits vid användning och den behöver underhållas med jämna mellanrum. En moped som inte har underhållits kan vara farlig och det kan bli dyrt. I mopeds servicehandbok hittar du enkla råd.

Kontrollera regelbundet åtminstone följande punkter:

- att bromsarna fungerar
- att fjädringen fungerar
- att kedjorna är lagom spända och i gott skick
- körljus och däck



KÖRKORT

För att köra moped krävs körkort. Det är obligatoriskt för dem som är födda 1.1.1985 eller efter det, om de inte har körkort för motorcykel eller bil. Körkort krävs inte för dem som är födda före den 1.1.1985. För att köra lätt fyrhjulig krävs alltid körkort.

Man får köra moped och lätt fyrhjulig med ett körkort av klass M utgivet före den 19.1.2013 eller med ett körkort av klass AM från och med den 19.1.2013.

KÖRRÄTT FÖR MOPED

Med ett körkort av klass AM, med specialvillkoret 120 får man framföra en två eller trehjulig moped, vars högsta tillåtna hastighet är 45 km/h och vars motorvolym är högst 50 kubik.

KÖRRÄTT FÖR LÄTT FYRHJULIG

Ett körkort av klass AM, med specialvillkor 121, berättigar till framförande av lätt fyrhjulig eller moped eller terrängfyrhjulig.

Ett körkort av klass AM berättigar inte till att framföra snöskoter eller traktor.

HANDLINGAR SOM BEHÖVS FÖR KÖRKORT

Polisen beviljar tillstånd för körkort. Du ansöker skriftligen om tillståndet vid **polisinrättningen på din hemort**. Tillståndet betalas då man lämnar sin ansökan. Körkortstillståndet är i kraft ett år.

För att ansöka om körkortstillstånd behöver du:

- en tillförlitligt styrkande av identiteten (pass eller identitetsbevis)
- ansökan om körkortstillstånd (blanketten får du från bilskolan eller polisinrättningen)
- vårdnadshavarnas skriftliga godkännande (under 18-år)
- läkarintyg (högst 6 månader gammalt) eller ett hälsointyg för ungdomar (högst 5 år gammalt)
- passfotografier (2 st)
- en blankett om EU/EES- körkort (från bilskolan eller polisinrättningen) där

man frågar om du redan har körkort från ett EU- eller EES-land eller om du har körförbud från ett EU- eller EES-land.

- betald avgift för körkortstillstånd enligt gällande pris (betalas när man lämnar in ansökan)

STUDIER FÖR KÖRKORT AV KLAS AM

Före du kan ta förarexamen ska du genomgå utbildning. Utbildningen ordnas av aktörer med tillstånd att driva bilskola. Du kan också genomföra utbildningen med hjälp av undervisningstillstånd.

Mopedutbildningen består av minst sex timmar teoriundervisning och tre timmar körundervisning. Av dessa tre körundervisningstimmar är minst en hanteringsundervisning och två körning i trafiken. Om du genomför utbildningen med hjälp av undervisningstillstånd måste du tillsam-

mans med din lärare delta i bilskolans säkerhetslektion före den övriga undervisningen börjar.

FÖRAREXAMEN

För att få körkort av klass AM måste du klara förarexamen som består av ett tvådelat teoriprov samt hanteringsprov med moped eller körprov i trafiken med en lätt fyrhjuling. För att få utföra förarexamen krävs:

- 15 års ålder
- beviljat körkortstillstånd av polisen
- en tillförlitlig utredning av identiteten
- kostnad för examen enligt gällande pris
- teori- (6 h) och körundervisning (3 h) måste vara genomförda

Teoriprov

Teoriprovet utförs på examenskontorets dator som handleder, testar och ger respons automatiskt. Teoriprovet består av 10 teoretiska frågor och 15 bildfrågor över olika trafiksituationer. Teoriprovet för lätt fyrhjuling består av 10 teoretiska frågor och 30 bildfrågor över olika trafiksituationer.

Tio teoretiska frågor

Uppgifterna består av frågor om bl.a. försäkring, registrering, utrustning samt trafikregler och trafikmärken gällande moped och lätt fyrhjuling. Man har tid 30 sekunder per uppgift.

Trafiksituationsuppgifter

Trafiksituationsuppgifterna består av bilder ur synvinkeln för en mopedförare eller förare av lätt fyrhjuling. Uppgifterna för mopedexamen består av fem påståenden

och varje påstående har tre bilder. Uppgifterna för examen för lätt fyrhjuling består av tio påståenden och varje påstående har tre bilder.

Man svarar JA eller NEJ på frågorna. Man har 10 sekunder tid per uppgift. Efter godkänt teoriprov kan man reservera tid för hanterings- eller körprov.

Hanteringsprov med moped

Hanteringsprovet med moped består av tre uppgifter. Uppgifterna är nödbromsning, långsamkörning och portar. Vid nödbromsningen ska mopeden stannas behärskat på en sträcka av högst nio meter från en hastighet på 35 km/h. I långsamkörning kör man långsamt med en 20 meter lång och en meter bred bana och håller balansen genom att styra. Genom portarna gör man svängar i en jämn hastighet på 30 km/h. Därutöver ska mopeden ledas genom en U-sväng.

Körprov i trafiken med lätt fyrhjuling

Med lätt fyrhjuling genomförs körprovet i trafiken. Körprovet tar 45 minuter. Examensmottagaren värderar hantering av fordonet, behärskning av trafiksituationerna och körningens planlighet.

Efter godkänt hanterings- eller körprov utfärdar examensmottagaren ett temporärt körkort som berättigar till att köra under en månad i Finland. Vid körning ska du alltid ha med dig ett officiellt identitetsbevis för att kunna uppvisa det tillsammans med det temporära körkortet. Det egentliga körkortet får du efter ungefär 2-3 veckor från den lokala polisen på din bostadsort.



Körkortstillståndsblankett och blankett om EU/EES-körkort.

FÖRAREN OCH MOPEDEN I KÖRSKICK

KÖR ENDAST DÅ DU ÄR I KÖRSKICK

Fastän du hur lätt som helst skulle klara alla grund saker och är en erfaren förare, så hjälper inte detta om du kör berusad. Var femte allvarlig mopedolycka inträffar med en berusad förare. Att köra i väg med mopeden är ofta ett infall av den påverkade. Endast den som är nykter kan besluta om mopedanvändning.

EN TRIMMAD MOPEDE PASSAR INTE I TRAFIKEN

Att köra med en trimmad moped i trafiken är en säkerhetsrisk och därför är det enligt lagen förbjudet.

Man får inte göra ändringar på mopeden så att dess konstruktiva hastighet blir högre. Om man på något sätt ändrar mopedens konstruktiva hastighet räknas mopeden som en motorcykel. Sluträkningen kan bli överraskande stor ifall mopeden inte har registrerats som motorcykel, inte har försäkrats som motorcykel, fordonsskatten inte har betalats och ifall föraren inte har körkort för motorcykel.

FÖLJDER AV TRIMNING: De ekonomiska följderna av att köra en trimmad moped kan uppgå till över 1000 euro.

De vanligaste följderna vid trimning är:

- fordonsskatt inklusive moms 231 euro
- böter ungefär 100 euro (körning utan körkort, framförande av fordon som inte har ändringsbesiktigats, bötessumman beror på mopedförarens inkomster)
- temporärt körförbud ifall föraren inte har körkort för motorcykel
- ändringskostnader för att återställa motorcykeln tillbaka till moped
- förhöjd trafikförsäkringsavgift (upp till nio gånger högre)
- besiktning 50 euro
- att få följande körkort kan skjutas upp med ett år
- förlorande av kreditvaliditet ifall skatten eller trafikförsäkringsavgiften inte betalas

FÖRE MAN GER SIG UT I TRAFIKEN

MOPEDISTEN

Som mopedist anses du i trafiken som en förare av ett motordrivna fordon, vars

plikter är ganska lika som för en bilförare.

Som mopedist har du inte råd att försämra din körförmåga genom att köra berusad, drogpåverkad, påverkad av läkemedel eller att vara trött.

Föraren måste stanna mopeden på uppmaning av polis och måste gå med på kontroll av körskick både gällande sig själv som förare och av mopeden.

MOPEDPASSAGERARE

Mopeden var till en början ett enmansfordon. I takt med teknikens utveckling får man numera transportera även en vuxen passagerare, om det i registerbeviset finns inskrivet att det är tillåtet.

I fall det inte finns inskrivet om skjutsning i registerbeviset får man transportera ett högst tioårigt barn, om det för barnet finns en ändamålsenlig sits och tillräckliga fotskydd. Det väsentliga är alltså att det i registerbeviset finns nämnt om det är tillå-



Att köra moped berusad är straffbart.

Om förarens alkoholhalt i blodet under körningen eller efteråt är minst 0,5 promille alkohol eller minst 0,22 milligram alkohol per liter utandningsluft är det fråga om rattfylleri. Gränsen för grovt rattfylleri är 1,2 promille alkohol i blodet eller 0,53 milligram alkohol per liter utandningsluft. Under körningen får det inte finnas spår av droger eller drogklassade läkemedel i kroppen.

tet att transportera en passagerare. Beakta också att det krävs bra kontroll av mopeden för att kunna skjutsa en passagerare. Skjutsa inte en passagerare som inte har ändamålsenlig utrustning.

MOPEDISTENS UTRUSTNING

De allvarligaste skadorna vid mopedolyckor är huvudskador. Därför är en godkänd hjälm obligatorisk utrustning då man kör moped. Hjälmen ska spännas fast ordentligt och hakbandet ska vara tillräckligt spänt.

En bra och hållbar kördräkt ökar säkerheten och körkomforten. Kördräkten skyddar dig mot vind och om du kör omkull skyddar den mot skrapsår. Till mopedistens körutrustning hör ytterligare stadiga skor och ordentliga handskar. En färgstark hjälm och en färgstark kördräkt med reflexer förbättrar synbarheten för en mopedist som annars syns dåligt.

Också passageraren bör använda hjälm och annan skyddsutrustning.

Kom ihåg:

- Kör aldrig moped när du är berusad.
- Låna aldrig ut din moped till en berusad. Det är brottsligt.
- Behåll nycklarna i din egen ficka ifall dina kompisar dricker. Någon av dem kan få för sig att vilja låna din moped.
- Ta hand om dina kamrater. Låt dem inte köra berusade.

Hjälmen ger ett effektivt skydd när den passar väl och hakbandet är ordentligt fastspänt. Det är också viktigt att skydda ögonen med skyddsglasögon eller visir.

HANTERING AV MOPEDEN

Att klara av att styra ett tvåhjuligt fordon är i själva verket mer krävande än att köra bil. Hastigheten är den viktigaste enskilda faktorn, med vars hjälp du kan inverka på säkerheten vid körning. Hastigheten är betydelsefull och den inverkar på

- att kunna göra tillförlitliga iakttagelser
- styrningen och kontrollen av mopeden
- stoppsträckans längd
- följdernas allvarlighet vid en kollision eller en omkullkörning

Det är viktigast att öva en effektiv inbromsning. En effektiv inbromsning kräver att man kan bromsa samtidigt med fram- och bakbromsen. Speciellt viktigt är att kunna använda frambromsen effektivt och samtidigt säkert. Bromssträckan, då man bromsar med endast bakbroms kan vara upp till tre gånger längre än då man bromsar samtidigt med fram- och bakbroms.

STOPPSTRÄCKA

Hastigheten har betydelse, i synnerhet då man skall sakta in eller stanna med mopeden. **Stoppsträckan** består alltid av två olika sträckor, d.v.s. **reaktionssträcka och bromssträcka**.

Reaktionssträckan är den sträcka som mopeden rör sig efter att föraren gjort en iakttagelse tills det att inbromsningen börjar. Om förarens reaktionstid är två sekun-

der rör sig mopeden ca 22 meter framåt om man kör med 40 km i timmen och under den tiden minskar inte hastigheten överhuvudtaget.

Förarna lyckas reagera på ungefär en sekund i testsituationer, men i verkliga trafiksituationer är tiden längre. Faktorer som förlänger förarens reaktionstid är alkohol, användning av droger och läkemedel, trötthet och situationens överraskning.

På **bromssträckans** längd inverkar främst körhastigheten. Den andra viktiga faktorn är förarens skicklighet att bromsa. Skicket på bromsar och däck samt vägens väggrepp inverkar också i väsentlig grad på bromssträckans längd.

Det är bra att komma ihåg, att även en liten minskning av hastigheten kan ge mycket mera spelrum för att klara av en situation. Att sänka hastigheten från 40 km/h till 30 km/h förkortar bromssträckan med hälften.

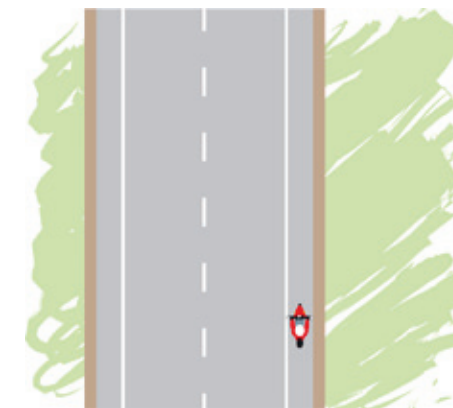
GRUNDREGLER FÖR MOPEDISTEN I TRAFIKEN

MOPEDENS PLATS PÅ VÄGEN

Man kör moped



a) vid körbanans högra kant



b) på vägrenen, om det vid sidan av körbanan finns en tillräckligt bred vägren

c) på leder för lätt trafik, om det finns en tilläggs skylt under trafikmärket som säger TILLÅTET FÖR MOPEDER. På sådana leder gäller högertrafik: Kör till höger, kör om till vänster. Man bör vara uppmärksam då det rör sig många olika



slag av trafikanter på en led för lätt trafik. Se speciellt upp för barn som kan bete sig oberäknligt och för äldre som kanske rör sig långsammare än övriga. Lämna ordentligt med plats för dem och dämpa din hastighet.




d) på cykelled som med särskild märkning skilts från körbanan



e) i bussfil om den finns vid körbanans högra kant.

Moped får inte köras

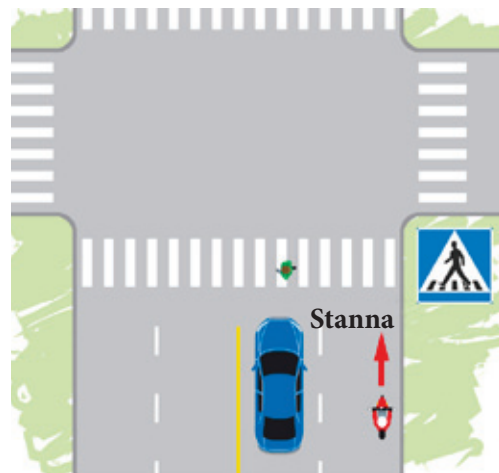
- på motorväg
- på motortrafikled
- på gångbana
- i parker, på parkgångar eller på andra motsvarande områden
- i terrängen utan markägarens lov 
- i körfil för spårvagn
- där mopedkörning förbjudits med trafikmärke

Kom ihåg att man inte får köra moped på cykelväg om det inte är speciellt tillåtet med en tillägsskylt.

REGLER VID SKYDDSVÄG FÖR FÖRAREN

Då du närmar dig en skyddsväg måste du hålla en sådan hastighet, att du vid behov kan stanna framför skyddsvägen. Du måste lämna företräde för fotgängarna som befinner sig på skyddsvägen eller är på väg att gå ut på skyddsvägen.

Om ett annat fordon eller en spårvagn har stannat framför skyddsvägen är det förbjudet att köra förbi. Om det mellan din körfil och fordonet som har stannat framför skyddsvägen finns en ledig körfil eller en refug måste man inte stanna.



Vägmärken som förbjuder mopedkörning



Förbjuden körriktning



Fordonstrafik förbjuden



Trafik med motordrivet fordon förbjuden



Körning med moped förbjuden



Cykelåkning och körning med moped förbjudna



Gångtrafik samt cykelåkning och körning med moped förbjudna



Gångbana



Cykelbana



Kombinerad cykel- och gångbana



Cykelbana och gångbana som löper parallellt



Motortrafikled



Motorväg



Då man närmar sig en korsning

Då du närmar dig en korsning måste du ta många saker i beaktande och göra bedömningar. För att du skall lyckas göra detta ordentligt behöver du alltid sakta farten före en korsning. I krävande korsningar med livlig trafik bör hastigheten vara verkligt låg så att du får tid och plats att reagera.

Närma dig en korsning så här:

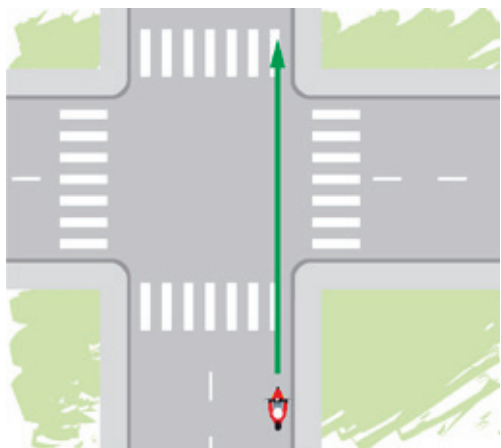
- Visa för andra vad du tänker göra och visa riktningstecken i tid.
- Sänk hastigheten.
- Iaktta den övriga trafiken och beakta trafikstyrningen (polis, trafikljus, vägmärken och markeringar på körbanan).
- Välj rätt körlinje eller körfil.
- Bestäm körordningen.
- Beakta den lätta trafiken.
- Gör en helhetsbedömning av trafiksituationen som hela tiden kan förännas.

HUR MAN KÖR I KORSNINGAR

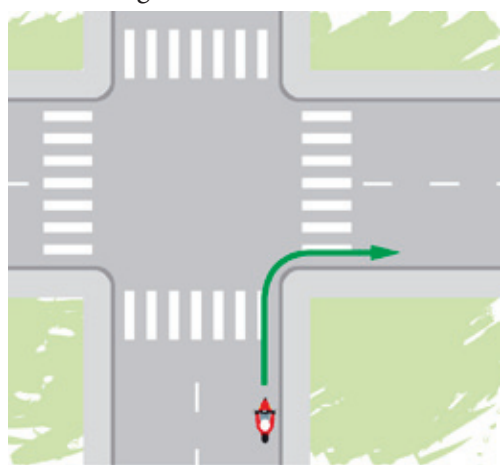
Största delen av mopedolyckorna inträffar i korsningar. En liten moped är svår att få syn på och därför bör du vara uppmärksam i korsningen. Du behöver i synnerhet skicklighet gällande iakttagelse- och bedömningsförmåga.

Körlinjer i korsningar

I en korsning väljer man körlinje utgående från vart man är på väg. Att välja körlinje eller körfil kallas att gruppera. Genom att gruppera tydligt och i god tid hjälper du andra att förutse vart du är på väg.



- **Om du ska fortsätta rakt fram** kör du i allmänhet i det högra körfältet, vid högra kanten av körbanan över korsningen



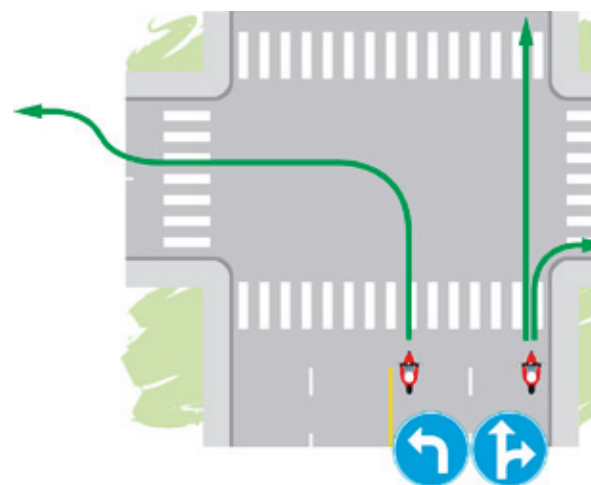
- **Om du ska svänga till höger** grupperar du i god tid till körbanans högra kant. Visa riktningstecken i god tid.



- **Om du ska svänga till vänster** grupperar du i god tid, strax till höger om vägens mittlinje och svänger in på höger sida om den korsande vägens mittlinje. Efter det byter du körfil och fortsätter framåt längs med vägens högra kant. Visa riktningstecken i god tid.

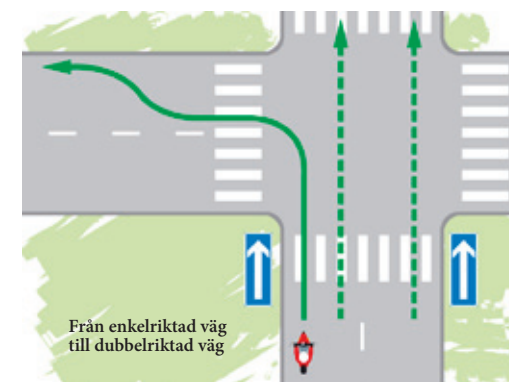
Fyrfilig väg

Grupperingsanvisningar ges antingen med vägmärken ovanför körbanan eller genom målningar på körbanan. Följ dessa anvisningar.



Enkelriktad gata

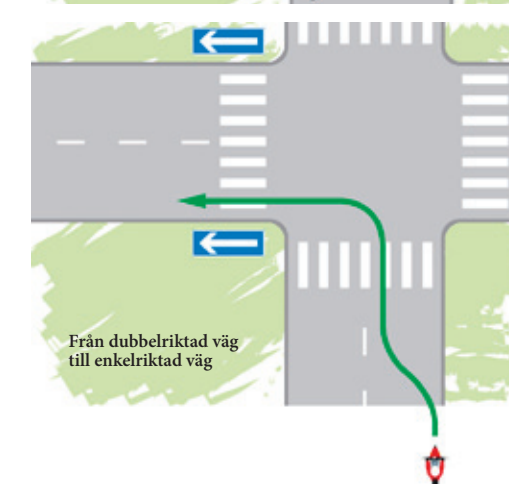
Då man kör rakt fram på en enkelriktad gata/väg eller svänger till höger, använder man den högra kanten, men då man svänger till vänster grupperar man alldeles intill vänster kant. Då man kör rakt fram kan man också vid behov använda det vänstra körfältet.



Från enkelriktad väg till dubbelriktad väg



Från enkelriktad väg till enkelriktad väg

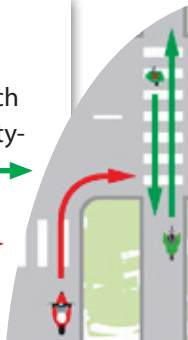


Från dubbelriktad väg till enkelriktad väg



Obs!

I trafiksituationerna här och på de följande sidorna betyder de gröna pilarna att man får köra och de röda pilarna att man ska lämna företräde.



Körordning i korsningar

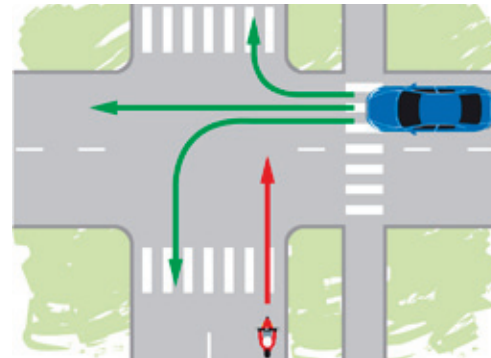
I korsningar måste man i god tid ha klart för sig vilken körordning är, d.v.s. vem som skall väja och i vilken ordning man skall köra i korsningen.

Körordningen bestäms utgående från trafikdirigeringen; trafikljus, vägmärken eller den allmänna väjningsregeln. Alla trafikanter skall alltid, även fast de har grönt ljus, väja för ett utryckningsfordon som avger ljud- eller ljussignaler.

Körordning enligt den allmänna väjningsregeln

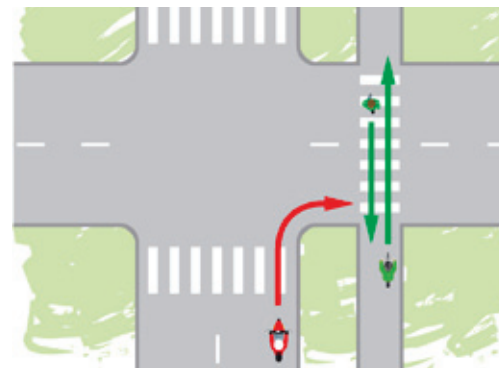
Du ska lämna företräde (väja) för fordon som samtidigt närmar sig från höger. Kom ihåg att alla fordon, också cykel och moped är likvärdiga i trafiken.

Då du svänger måste du lämna företräde för den lätta trafik som korsar den väg som du svänger in på. Då du svänger till vänster måste du även lämna företräde för mötande trafik.



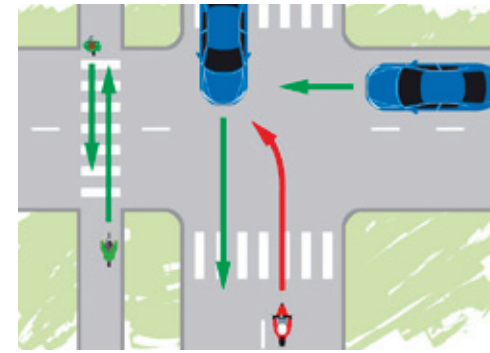
Körning rakt fram i en likvärdig korsning

- Lämna företräde för fordon som samtidigt kommer från höger.
- Titta noga både till vänster och framåt.



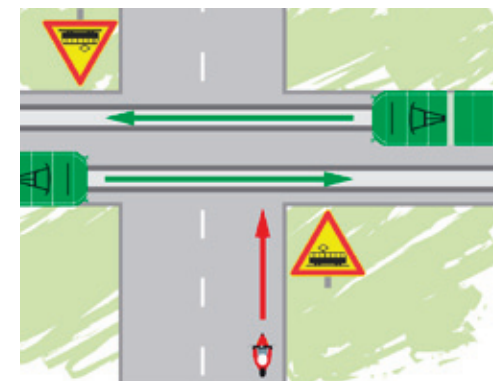
Högersväng i en likvärdig korsning

- Försäkra dig om att andra trafikanter har lagt märke till dig och väjer för dig.
- Lämna företräde för den lätta trafiken när du svänger.



Vänstersväng i en likvärdig korsning

- Då du svänger skall du lämna företräde för mötande trafik och trafik som närmar sig från höger.
- Lämna företräde för den lätta trafiken när du svänger.



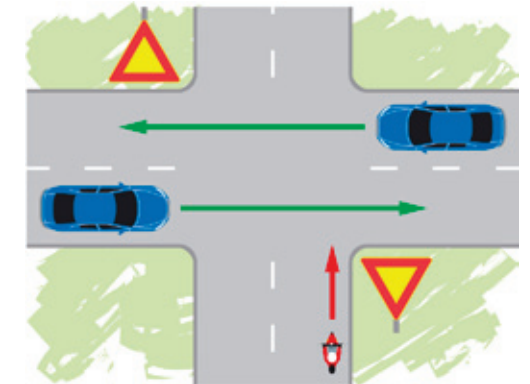
En likvärdig korsning och spårvagnstrafik

- Lämna företräde för spårvagnar från vilket håll de än närmar sig.

Lämna företräde för all övrig trafik då du kör ut från en gård, gårdsgata, parkeringsplats, servicestation eller från en annan mindre väg. Du ska visa din avsikt att lämna företräde för övrig trafik genom att i god tid sakta farten eller stanna.

Körordning enligt vägmärke

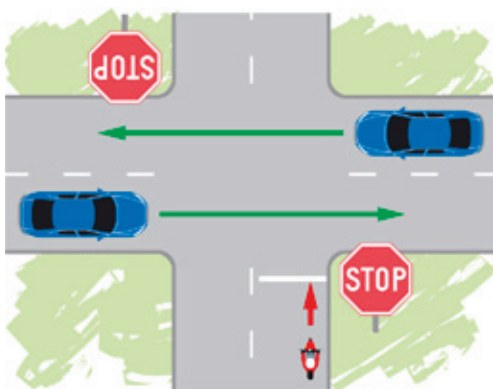
Körordningen kan styras av flera olika vägmärken.



Väjningsplikt i korsning

- Lämna företräde för fordon och spårvagnar som närmar sig både från höger och vänster på den väg du ska korsa.
- Kom ihåg att också lämna företräde för den mötande trafiken då du svänger till vänster.



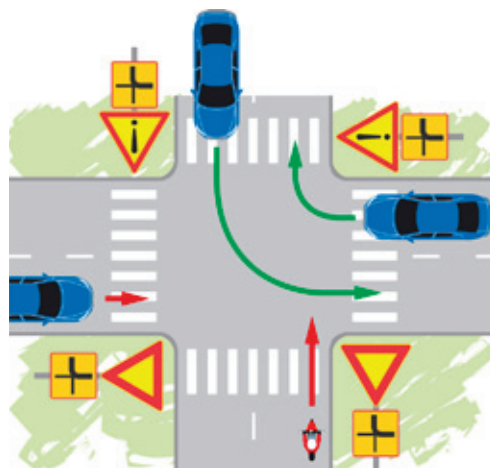
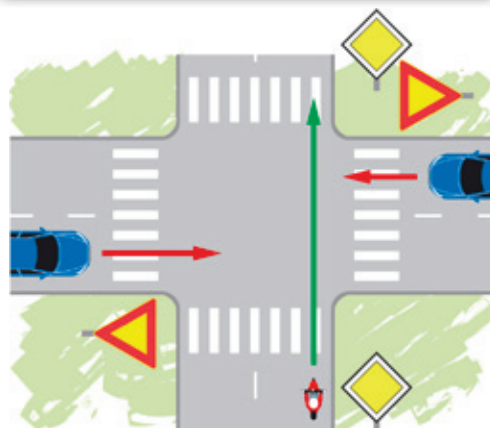
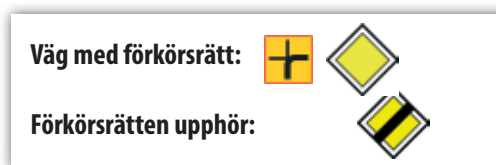


Stopplikt

- I en korsning med stoppmärke måste du stanna på den plats före korsningen där du kan se övrig trafik.
- Om märket är placerat före leden för lätt trafik måste du stanna före den.
- Om det på vägbanan finns målat en bred vit stopplinje får du inte köra över den utan att först stanna.
- Då stoppmärket är placerat före en plankorsning för järnväg måste du stanna vid märket.

Gör såhär vid en korsning med stoppmärke

- Stanna före korsningen så att du kan se bra.
- Överblicka helhetssituationen noggrant.
- lämna företräde för fordon och spåragnar som närmar sig från höger och vänster på den korsande vägen.
- Kom ihåg att också lämna företräde för mötande trafik då du svänger till vänster.



Körordning i rondell

En trafikrondell har oftast väjningsplikt som anges med vägmärke (väjningstriangel eller stoppmärke) för de vägar som ansluter till rondellen. Detta betyder att de som kommer fram till en rondell skall lämna företräde för trafiken inne i rondellen. Kom ihåg att även lämna företräde för cyklister och fotgängare.

Då du kör ut från en rondell måste du som svängande fordon lämna företräde för dem som befinner sig på skyddsvägen eller cykelbanan.

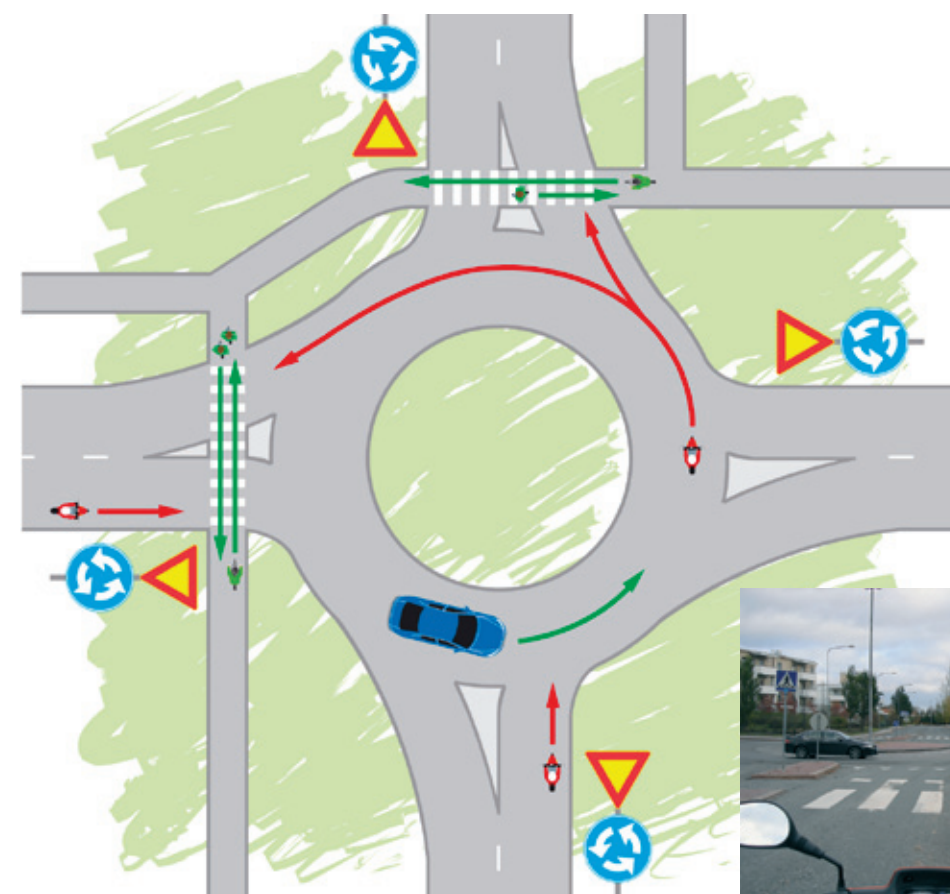
Visa riktningstecken

Kom ihåg att visa riktningstecken till höger då du kör ut från en rondell. De större rondellerna kan bestå av flere körfiler

och då man byter körfil måste man visa riktningstecken. Genom att visa riktningstecken då du kör ut från rondellen vet de fordonsförare, cyklister och fotgängare som är på väg in i rondellen vad du tänker göra.

Risker i en rondell:

- En fordonsförare som är väjningsskyldig och skall köra ut från rondellen glömmer att lämna företräde för den lätta trafiken på skyddsvägen eller cykelbanan.
- En fordonsförare som kommer till en rondell glömmer att lämna företräde för den lätta trafiken som korsar körbanan på skyddsväg eller cykelbana före rondellen.



Körordning enligt trafikljussignaler

Trafikljusstyrning

Trafikljusstyrning är trygg, då alla parter såväl fordonsförare som fotgängare följer ljussignalerna.

Trafikanten ska i första hand följa tecken och anvisningar av polis och annan som dirigerar trafiken.

Följ vägmärken om korsningens trafikljus inte är i bruk.

Trafikljusens betydelse

Rött ljus betyder att du inte får passera ljusstolpen eller stopplinjen. Om det samtidigt med det röda ljuset lyser gult, kommer ljuset strax att slå om till grönt.

En stopplinje är en heldragen vit linje tvärs över gatan/vägen. Den anger platsen där man ska stanna fordonet enligt vägmärke eller trafikljus.

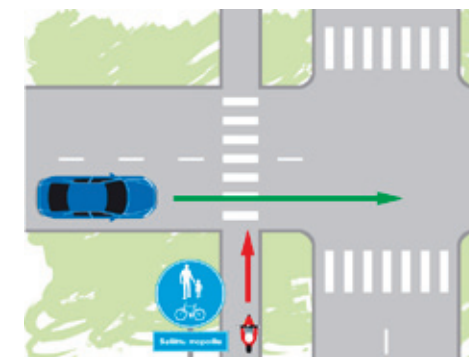
Grönt ljus betyder att du får köra förbi ljusstolpen och stopplinjen. Trots att det lyser grönt måste du lämna företräde för fotgängare som är på väg att korsa en skyddsväg. Då du svänger i korsningen måste du även lämna företräde för cyklister, mopedister och fotgängare som korsar den väg du svänger in på. Vid vänstersväng skall du ytterligare lämna företräde för mötande trafik.

Gult ljus betyder att du inte får passera ljusstolpen eller stopplinjen. I fall att du ändå har hunnit så pass långt, att du inte längre hinner stanna när ljuset slår om från grönt till gult, får du fortsätta förbi ljusstolpen och stopplinjen.

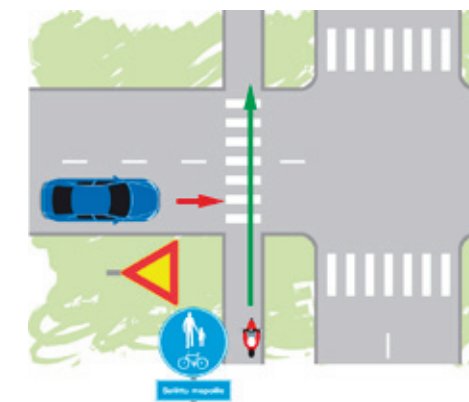


Körordning i korsning med cykelväg

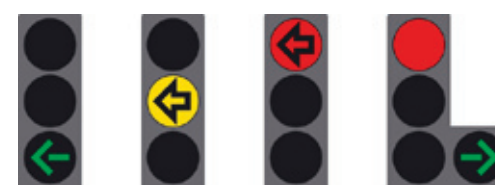
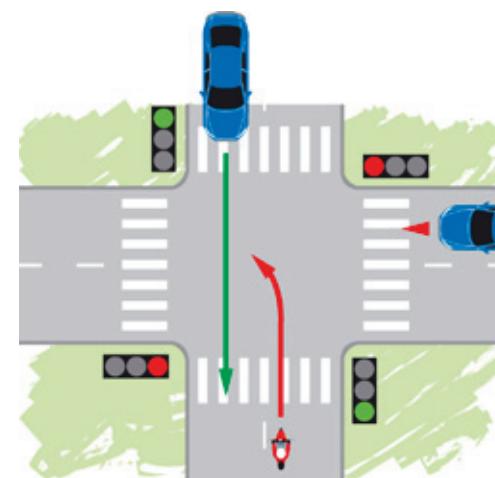
Cykelväg och körbana är inte likvärdiga körfält.



Den som färdas på cykelvägen ska lämna företräde för trafik på vägen.



Bilföraren som har vändningstriangel ska lämna företräde för trafik på cykelvägen.



Ljus med pilar

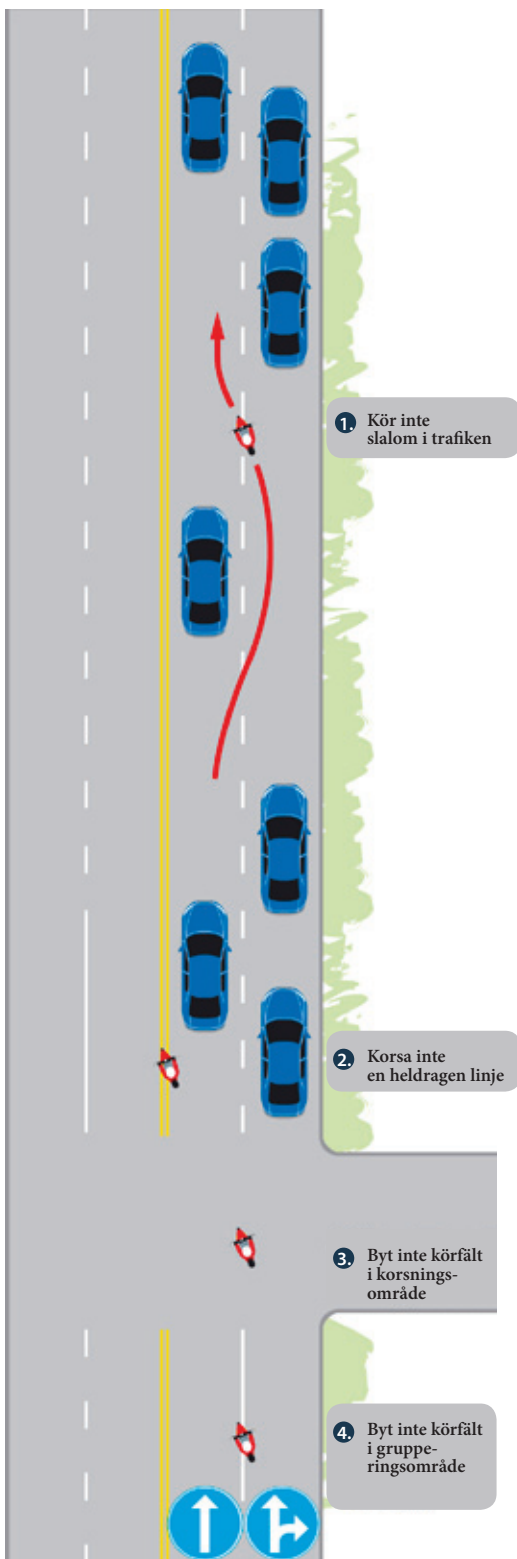
Om det gröna ljuset visar en pil och det röda eller gula ljuset visar en pil med svarta konturer skall du följa pilens riktning och ljusväxling då du kör. Du har företräde när du följer den gröna pilen.

ATT BYTA KÖRFÄLT

Det gäller att anpassa hastigheten för att tryggt kunna byta körfält. Man bör även noggrant iaktta trafiken bakom och bredvid och visa riktningstecken. Före du byter körfält bör du försäkra dig om att det kan göras säkert. När du byter körfält får du inte orsaka skada eller fara för övrig trafik.

Byte av körfält är förbjudet inom ett verkningsområde av grupperingsmärken och du får inte korsa heldragen vit eller gul linje.





Byt körfält så här:

- **Bedöm helhetssituationen**
På en tillräckligt lång sträcka framåt, bakåt och åt sidan ska körbanan vara fri.
- **Följ hela tiden med hur situationen utvecklar sig**
Följ med trafiken bakom i backspeglarna. Iaktta situationen framför och kom ihåg att hålla säkerhetsavstånd.
- **Visa riktningstecken**
Visa riktningstecken i tillräckligt god tid innan du byter körfält.
- **Kontrollera i backspeglarna. Vrid för säkerhets skull ännu på huvudet för att kontrollera.**
För att kontrollera bakåt och åt sidan är det bra att också vända på huvudet då mopedens speglar ofta lämnar döda vinklar bakåt och åt sidorna. Det är också svårt att uppskatta hastighet och avstånd med hjälp av speglarna. Försäkra dig också om att ingen annan samtidigt är på väg att byta körfält.
- **Anpassa hastigheten**
Anpassa hastigheten till situationen.
- **Förflyttning**
Styr lugnt över till det nya körfältet.



OM DET HÄNDER EN OLYCKA

Tyvärr klarar man sig inte alltid utan skador i trafiken. Då det inte längre finns spelrum kör man omkull, krockar eller kör av vägen. Det är bra att vara beredd även på detta. Med att vara förberedd menas att man använder hjälm, har en ordentlig kördräkt och har kunskap att agera på en olycksplats. En snabb och sakkunnig hjälp på olycksplatsen kan vara avgörande för att undvika ytterligare skador.

Det lönar sig för var och en att lära sig grunderna i första hjälpen. Då du kommer till en olycksplats, kontrollera först vad som har hänt och om offren behöver hjälp. Om situationen är under kontroll kan du fortsätta din färd. Om situationen inte ännu är under kontroll, är det den som bäst behärskar första hjälpen som tar ledningsansvaret tills den yrkesmässiga hjälpen anländer. Till uppgifterna hör att alarmera nödcentralen på telefonnummer 112, varna övrig trafik för att förhindra att flera olyckor inträffar och att rädda liv. Man ger första hjälp efter egen förmåga, kontrollerar de skadade och lugnar dem samt informerar räddningsspersonalen.

Nyttiga webbsidor:

www.liikenneturva.fi

information om
mopedkörning
trafikregler

www.trafi.fi

mopedkörkort

www.poliisi.fi

körkortstillstånd

www.autokoululiitto.fi

förarexamen

www.ajovarma.fi

examensmottagare

www.ehyt.fi

mopedkurser

www.redcross.fi

information om hur man agerar
på en olycksplats



Förtutseende bryr sig.
TRAFIKSKYDDET

www.liikenneturva.fi