

## Uppföljning av landskapsandelsreformen 2008



[www.asub.ax](http://www.asub.ax)

ÅSUB

## De senaste rapporterna från ÅSUB

- 2011:1 Där kärnkompetens och kunskapsekonomi möts. Kunskapsutveckling som nyckel till innovationer och regional tillväxt.
- 2011:2 Konjunkturläget våren 2011
- 2011:3 Nordisk-Baltisk sjöfart 2011. Föregångare och efterslänrare i sjöfartspolitik
- 2011:4 Utvärderarnas rapport 2010. Landsbygdsutvecklingsprogram för landskapet Åland för perioden 2007-2013
- 2011:5 Arbetsmarknadsbarometern 2011
- 2011:6 Undersökning om ålänningars alkohol- och narkotikabruk samt spelvanor år 2011
- 2011:7 Ekonomisk översikt för den kommunala sektorn hösten 2011
- 2011:8 The significance of duty-free sales on board ferries to the transnational transport system in the Baltic Sea Region
- 2012:1 Konjunkturläget våren 2012
- 2012:2 Arbetsmarknadsbarometern 2012
- 2012:3 Utvärderarnas rapport 2011. Landsbygdsutvecklingsprogram för landskapet Åland för perioden 2007-2013
- 2012:4 Frivilligarbetet inom det åländska föreningslivet – samhällsekonomiska och kvalitativa effekter
- 2012:5 Ekonomisk översikt för den kommunala sektorn hösten 2012
- 2012:6 Små företags kapitalförsörjning på Åland. Behövs offentligt riskkapital?

## Förord

ÅSUB fick den 31 oktober 2012 i uppdrag att utreda utvecklingen av landskapsandelarna och kostnadsfördelningens utveckling i enlighet med 6 § 2 mom. landskapslagen om landskapsandelarna till kommunerna. En omfattande revision av landskapsandelarna till kommunerna genomfördes 2008. ÅSUB har på uppdrag av landskapsregeringen nu för första gången sedan revisionen kartlagt och analyserat kostnadsfördelningen mellan kommunerna och landskapet.

Uppdraget har omfattat en uppföljning av de kalkylerade kostnader som ligger till grund för landskapsandelarna och i vilken grad landskapsandelarna täcker nettodriftskostnaderna. Någon utvärdering av landskapsandelssystemet har inte ingått i uppdraget och inte heller att förklara de bakomliggande faktorerna till kostnadsutvecklingen.

Uppföljningen grundar sig i huvudsak på den offentliga ekonomi- och verksamhetsstatistiken och de underlagsuppgifter som kommunerna lämnar in till den här statistiken. Några uppgifter har hämtats direkt från kommuners och kommunalförbunds bokslut. Uppgifter till ekonomi- och verksamhetsstatistiken har lämnats in till ÅSUB så sent som under december månad 2012, så tidtabellen för produktionen av rapporten har varit mycket snäv. Möjligheter finns därför för ÅSUB att komplettera analysen av uppföljningsresultatet.

Rapporten innehåller ett omfattande tabellmaterial och är rätt teknisk till karaktären. Huvudsyfte med den detaljerade genomgången är att försöka förklara utvecklingen av landskapsandelarnas kalkylerade grunder och skillnaderna mellan kommunerna för de aktörer som har att besluta om landskapsandelarnas omfattning och utformning framöver. I sammanfattningen presenteras rapportens huvudslutsatser på en mera övergripande nivå.

Utredningschef *Katarina Fellman* och utredare *Maria Rundberg* har gemensamt ansvarat för utarbetandet av föreliggande rapport. Statistiker *Iris Åkerberg* ansvarar för den kommunala ekonomi- och verksamhetsstatistiken.

Mariehamn i december 2012

Bjarne Lindström



## Innehåll

<b>Förord .....</b>	<b>3</b>
<b>Figurförteckning .....</b>	<b>6</b>
<b>Tabellförteckning.....</b>	<b>7</b>
<b>1. Sammanfattning .....</b>	<b>11</b>
<b>2. Uppföljningens upplägg och definitioner .....</b>	<b>14</b>
2.1 Omfattning och upplägg.....	15
2.2 Definitioner .....	16
<b>3. Landskapsandelssystemets huvuddrag.....</b>	<b>18</b>
3.1 Bosättningsstrukturgrupper.....	18
3.2 Årlig justering av landskapsandelarna .....	19
3.3 Allmän landskapsandel och finansieringsunderstöd .....	19
3.4 Uppgiftsbaserade landskapsandelar .....	21
3.5 Förändringar i landskapsandelssystemet efter reformen 2008.....	24
<b>4. Utvecklingen av ett urval kommunalekonomiska nyckeltal .....</b>	<b>25</b>
4.1 Nyckeltal för driftsekonomin och resultatet.....	25
4.2 Kommunernas investeringar 2004-2011 .....	33
<b>5. Kommunernas nettodriftskostnader åren 2008-2011 .....</b>	<b>36</b>
<b>6. Kommunernas landskapsandelar åren 2008-2011 .....</b>	<b>42</b>
<b>7. Landskapsandelarnas kalkylerade grunder .....</b>	<b>49</b>
7.1 Nettodriftskostnader i jämförelse med kalkylerade kostnader.....	50
7.2 Basbelopp.....	58
<b>8. Kommunernas egenandelar .....</b>	<b>60</b>
<b>9. Avslutande reflektioner .....</b>	<b>62</b>
<b>Referenser .....</b>	<b>64</b>
<b>Bilagor .....</b>	<b>65</b>

## Figurförteckning

<b>Figur 1.</b> Årsbidrag per invånare och kommun 2007-2011, euro .....	27
<b>Figur 2.</b> Kommunernas nettodriftskostnader per delsektor inom socialvården 2008-2011, 1.000 euro.....	36
<b>Figur 3.</b> Nettodriftskostnader och ”totala” egenandelar per invånare för socialvården och bildningssektorn tillsammans 2011, euro .....	60

## Tabellförteckning

<b>Tabell 1.</b> Årsbidrag per kommun 2007-2011, 1.000 euro .....	26
<b>Tabell 2.</b> Årsbidrag i procent av avskrivningarna ( $100 * \text{årsbidrag} / \text{av- och nedskrivningar}$ ) per kommun och år .....	28
<b>Tabell 3.</b> Räkenskapsperiodens resultat per kommun 2007-2011, 1.000 euro.....	29
<b>Tabell 4.</b> Räkenskapsperiodens resultat i procent av avskrivningarna.....	30
<b>Tabell 5.</b> Räkenskapsperiodens resultat i procent av de totala intäkterna ( $100 * \text{resultat} / (\text{verksamhetens intäkter} + \text{skatteintäkter} + \text{landskapsandelar})$ ) per kommun och år.....	31
<b>Tabell 6.</b> Kommunernas skatteprocenter och totala skatteinkomster (1.000 euro) enligt bokslut 2007-2011.....	32
<b>Tabell 7.</b> Kommunernas investeringsutgifter och -inkomster 2004-2011, 1.000 euro.....	34
<b>Tabell 8.</b> Nettoinvesteringar per kommun, euro per invånare 2004-2011.....	35
<b>Tabell 9.</b> Nettodriftskostnaderna per delsektor inom socialvården per kommun 2011, 1.000 euro.....	37
<b>Tabell 10.</b> Nettodriftskostnaderna per invånare och delsektor inom socialvården per kommun 2011, euro .....	38
<b>Tabell 11.</b> Kommunernas nettodriftskostnader per delsektor inom undervisning och kultur 2008-2011, 1.000 euro.....	39
<b>Tabell 12.</b> Nettodriftskostnader per delsektor inom undervisning och kultur per kommun 2011, 1.000 euro .....	39
<b>Tabell 13.</b> Nettodriftskostnader per invånare och delsektor inom undervisning och kultur per kommun 2011, euro.....	40
<b>Tabell 14.</b> Kommunernas nettodriftskostnader för grundskolan per invånare i åldern 6-15 år åren 2008-2011, euro .....	41
<b>Tabell 15.</b> Landskapsandelar per sektor 2008-2011, euro.....	42
<b>Tabell 16.</b> Landskapsandelarna per sektor 2011, euro .....	44
<b>Tabell 17.</b> Landskapsandelarna per invånare och sektor 2011, euro.....	45
<b>Tabell 18.</b> Förändringen i landskapsandelarna per sektor och per kommun från 2008 till 2011, skillnad procent.....	46
<b>Tabell 19.</b> Förändringen i landskapsandelarna per sektor och per kommun från 2008 till 2011, skillnad euro.....	47
<b>Tabell 20.</b> Förändringen i landskapsandelarna per sektor och per kommun från 2008	

till 2011, skillnad euro per invånare.....	48
<b>Tabell 21.</b> Basbelopp för landskapsandelarna 2008-2011 .....	50
<b>Tabell 22.</b> Nettodriftskostnaderna i jämförelse med de kalkylerade kostnaderna i landskapsandelsgrunderna per kommun för socialvården (specialomsorg, barnskydd och missbrukarvård) 2011, 1.000 euro .....	51
<b>Tabell 23.</b> Landskapsandelarna per kommun i förhållande till verkliga nettodriftskostnader och landskapsandelsprocenten enligt lag för socialvården (specialomsorg, barnskydd och missbrukarvård) 2011, 1.000 euro.....	53
<b>Tabell 24.</b> Nettodriftskostnaderna i jämförelse med de kalkylerade kostnaderna i landskapsandelsgrunderna per kommun för utbildningssektorn (grundskolan, Medis, bibliotek, idrott och ungdom samt kultur) 2011, 1.000 euro .....	54
<b>Tabell 25.</b> Landskapsandelarna per kommun i förhållande till verkliga nettodriftskostnader och landskapsandelsprocenten enligt lag för utbildningssektorn (grundskolan, Medis, bibliotek, idrott och ungdom samt kultur) 2011, 1.000 euro.....	56
<b>Tabell 26.</b> Verkliga nettodriftskostnader och basbelopp per invånare inom socialvården (inkl. specialomsorg, barnskydd och missbrukarvård) 2008-2011, euro.....	58
<b>Tabell 27.</b> Verkliga nettodriftskostnader och basbelopp per invånare i åldern 6-15 år för grundskolan respektive per elev för träningsundervisningen 2008-2011, euro.....	59
<b>Tabell 28.</b> Prisindex för den kommunala basservicen på Åland .....	66
<b>Tabell 29.</b> Kommunernas nettodriftskostnader per delsektor inom socialvården 2008-2011, 1.000 euro.....	66
<b>Tabell 30.</b> Nettodriftskostnader per delsektor inom socialvården per kommun 2008, 1.000 euro.....	67
<b>Tabell 31.</b> Nettodriftskostnader per delsektor inom socialvården per kommun 2009, 1.000 euro.....	67
<b>Tabell 32.</b> Nettodriftskostnader per delsektor inom socialvården per kommun 2010, 1.000 euro.....	68
<b>Tabell 33.</b> Nettodriftskostnader per delsektor inom undervisning och kultur per kommun 2008, 1.000 euro .....	68
<b>Tabell 34.</b> Nettodriftskostnader per delsektor inom undervisning och kultur per kommun 2009, 1.000 euro .....	69
<b>Tabell 35.</b> Nettodriftskostnader per delsektor inom undervisning och kultur per kommun 2010, 1.000 euro .....	69



<b>Tabell 36.</b> Landskapsandelar per sektor och kommun 2008, euro .....	70
<b>Tabell 37.</b> Landskapsandelar per sektor och kommun 2009, euro .....	70
<b>Tabell 38.</b> Landskapsandelar per sektor och kommun 2010, euro .....	71
<b>Tabell 39.</b> Nettodriftskostnaderna i jämförelse med de kalkylerade kostnaderna i landskapsandelsgrunderna per kommun för socialvården (specialomsorg, barnskydd och missbrukarvård) 2008, 1.000 euro .....	71
<b>Tabell 40.</b> Landskapsandelarna per kommun i förhållande till verkliga nettodriftskostnader och landskapsandelsprocenten enligt lag för socialvården (specialomsorg, barnskydd och missbrukarvård) 2008, 1.000 euro.....	72
<b>Tabell 41.</b> Nettodriftskostnaderna i jämförelse med de kalkylerade kostnaderna i landskapsandelsgrunderna per kommun för bildningssektorn (grundskolan, Medis, bibliotek, idrott och ungdom samt kultur) 2008, 1.000 euro .....	72
<b>Tabell 42.</b> Landskapsandelarna per kommun i förhållande till verkliga nettodriftskostnader och landskapsandelsprocenten enligt lag för bildningssektorn (grundskolan, Medis, bibliotek, idrott och ungdom samt kultur) 2008, 1.000 euro.....	73
<b>Tabell 43.</b> Antal invånare per kommun 1.1.2007-1.1.2011.....	73
<b>Tabell 44.</b> Antal invånare per åldersgrupp 1.1.2008-1.1.2011 .....	74
<b>Tabell 45.</b> Kommunernas egenandelar per sektor efter att landskapsandelarna dragits av samt kommunernas ”totala” egenandelar efter att ytterligare de övriga landskapsandelarna dragits av 2008-2011, 1.000 euro .....	74
<b>Tabell 46.</b> Kommunernas egenandelar per sektor efter att landskapsandelarna dragits av samt kommunernas ”totala” egenandelar efter att ytterligare de övriga landskapsandelarna dragits av 2008-2011, euro per invånare .....	75
<b>Tabell 47.</b> Kommunernas egenandelar per sektor efter att landskapsandelarna dragits av samt kommunernas ”totala” egenandelar efter att ytterligare de övriga landskapsandelarna dragits av förändring 2008 och 2011, euro, procent och euro per invånare.....	75



## 1. Sammanfattning

Den här rapporten omfattar den uppföljning av landskapsandelarna till kommunerna som enligt lag ska göras vart fjärde år. Det är första gången en sådan uppföljning görs sedan den större revideringen av hela landskapsandelssystemet genomfördes år 2008. Uppföljningen omfattar perioden 2008-2011.

Kommunernas landskapsandelar består av uppgiftsbaserade andelar för kommunernas stora verksamhetsområden socialvården och bildningssektorn samt allmänna andelar som baseras på utvecklingen av invånarantalet under de senaste åren. Inom landskapsandelarnas grundsystem finns även en del som består av skattekomplettering till de kommuner som har ett svagare skatteunderlag per invånare.

Enligt de lagar som reglerar landskapsandelarna ska basbeloppen per invånare för socialvården samt för grundskolan justeras på basen av de uppföljningar som görs vart fjärde år. Även kostnadsfördelningen mellan landskapet och kommunerna som helhet ska beaktas.

I samband med reformen 2008 renodlades landskapsandelssystemet, den tidigare modellen hade byggts på med olika komplement när förutsättningarna förändrats och förlorat en stor del av sin transparens och tydlighet. Men reformen innebar också förenklingar i systemet ur två andra perspektiv, dels är de kalkylerade grunderna nu mera enhetliga för alla kommuner, dels är befolkningstätheten den enda faktorn som bestämmer kommunernas placering i bosättningsstrukturgrupper och därmed landskapsandelsprocenterna för varje kommun.

Landskapsandelsreformen hade som mål att stärka kommunernas driftsekonomi. Analysen av kommunernas årsbidrag och resultat klargör att reformen varit lyckad ur det perspektivet. Såväl årsbidrag som resultat stärktes betydligt från år 2007 till år 2008. Det som också framkommer är dock att både årsbidraget och resultatet har försvagats efter 2008, och att skillnaderna mellan kommunerna har vuxit under perioden. Man kan konstatera att det finns en utmaning i att utforma system som är både enkla och rättvisa.

De kalkylerade kostnaderna för landskapsandelarna grundar sig på tidigare års (för närvarande 2005 års) nettodriftskostnaderna per sektor. Dessa kostnader räknas om till basbelopp per invånare och justeras med index till gällande år.

Nettodriftskostnaderna har för den sociala sektorn ökat med 9,2 miljoner euro eller 16,6 procent åren 2008-2011. Skillnaderna i kostnadsstrukturen mellan kommunerna är dock

betydande. Räknat per invånare varierade nettodriftskostnaderna för den sociala sektorn år 2011 från 2.001 euro (i Saltvik) till 3.409 euro (för Kökar).

Inom undervisnings- och kultursektorn har nettodriftskostnaderna ökat långsammare, med 5,7 procent eller 2,26 miljoner euro åren 2008-2011. Räknat per invånare varierade dessa kostnader för det sistnämnda året mellan 1.296 för Mariehamn och 2.118 euro för Sottunga.

Landskapsandelarna hade under samma period ökat med 4,6 miljoner euro eller 14,6 procent, varav andelarna inom den sociala sektorn stod för 4,0 miljoner euro och andelarna inom bildningssektorn stod för knappt 0,5 miljoner euro.

Till följd av en lagbaserad justering av andelarna inom den sociala sektorn med 2,5 procentenheter år 2009 så har andelarna för den sektorn procentuellt vuxit snabbare än nettodriftskostnaderna. Höjningen av de sociala andelarna var en kompensation för ökade avdrag inom kommunbeskattningen som minskade kommunernas skatteintäkter. Om vi däremot jämför de kalkylerade grunder som landskapsandelarna beräknas på och de verkliga nettodriftskostnaderna så har de verkliga kostnaderna vuxit snabbare än de kalkylerade kostnaderna. Kostnadsfördelningen mellan landskapet och kommunerna för den sociala sektorns nettodriftskostnader har sammantagit hållits ungefär konstant under utredningsperioden. Det innebär dock att de ökade avdrag som de höjda andelarna inom den sociala sektorn skulle kompenseras för inte längre täcks av de sociala landskapsandelarna.

Även inom grundskolan har de verkliga nettodriftskostnaderna ökat snabbare än de kalkylerade kostnader som ligger till grund för landskapsandelarna. Det har också inneburit att landskapsandelarnas andel av de verkliga kostnaderna sjunkit, från 38 till 37 procent.

Noteras bör här att landskapsandelarnas basbelopp inte indexjusterades år 2010, vilket innebär varaktigt lägre landskapsandelar än om indexjusteringen hade gjorts.

Uppföljningen i den här rapporten har visat att de kalkylerade kostnader som landskapsandelarna beräknas på inom den sociala sektorn sammantaget är något högre än de verkliga nettodriftskostnaderna. Utfallet varierar dock mellan de olika delsektorerna. Men framför allt skiljer sig utfallet mycket mellan kommunerna, i vissa fall med flera tiotals procentenheter.

Inom bildningssektorn är tvärtom de kalkylerade grunderna lägre än de verkliga nettodriftskostnaderna, vilket gäller genomgående för alla kommuner. Bland de

lagstadgade uppgifterna är skillnaden särskilt stor för träningsundervisningen. Även inom undervisningssektorn skiljer sig resultatet väsentligt kommunerna emellan.

Landskapsandelarna har en utjämnande effekt. Utredningen har visat att om alla landskapsandelar för driften beaktas så har Mariehamn, som har relativt låga nettodriftskostnader per invånare, de högsta egenandelarna per invånare. Men Kökar som har de högsta nettodriftskostnaderna per invånare har även efter att landskapsandelarna fördelats de näst högsta egenandelarna räknat per invånare efter Mariehamn.

Uppdraget har inte inbegripit någon utvärdering av själva landskapsandelssystemet och inte heller att granska de bakomliggande faktorer som förklarar de skillnader som finns. Men det kan ändå konstateras att skillnaderna mellan kommunerna har ökat sedan 2008, och det kan finnas olika förklaringar till det. En konklusion verkar vara att dagens landskapsandelssystem inte helt räcker till för att jämna ut skillnaderna i förutsättningar mellan kommunerna.

Viktigt i det här sammanhanget är också att framhålla att landskapsandelssystemet i beredningen av den senaste reformen har betraktats som en helhet. Grunderna för de kalkylerade kostnaderna inom grundskolan var låga redan vid reformtidpunkten, medan förhållandet var det motsatta inom den sociala sektorn. I bedömningen av utfallet av reformen betonades helheten. Om justeringar görs på basen av den här uppföljningen är det även nu viktigt att värdera den samlade effekten för kommunsektorn som helhet samt för varje kommun.

## 2. Uppföljningens upplägg och definitioner

Ålands statistik- och utredningsbyrå har fått i uppdrag av Ålands landskapsregering att göra en i *Landskapslagen om landskapsandelar till kommunerna* avsedd utredning av kommunernas ekonomi och landskapsandelar. I 6 § 2 mom. landskapslag (1993:70) om landskapsandelar till kommunerna stadgas nämligen:

*”Kostnadsfördelningens utveckling utreds i sin helhet mellan landskapet och kommunerna vart fjärde år (justeringsår). Basbeloppen av de uppgiftsbaserade landskapsandelarna justeras i överensstämmelse med utredningarna enligt landskapslagen (1993:72) om planering av och landskapsandel för undervisnings- och kulturverksamheten och landskapslagen (1993:71) om planering av och landskapsandel för socialvården. Justeringen beaktas vid fastställandet av basbeloppen verksamhetsåret efter att utredningarna slutförts. (1998/25)”*

I landskapslagen om planering av och landskapsandel för socialvården sägs det i 13 § vidare att

*”Kostnadsfördelningen utreds vart fjärde år (justeringsår). Om den genomförda kostnadsfördelningen beräknad för året före justeringsåret skiljer sig från den kostnadsfördelning som gäller när denna lag träder i kraft, skall beloppen av landskapsandelarna justeras så att kostnadsfördelningen återgår till den ursprungliga nivån vid ingången av justeringsåret. Justeringen beaktas vid fastställandet av basbeloppen verksamhetsåret efter att utredningarna slutförts.”*

På motsvarande stadgas i landskapslagen om planering av och landskapsandel för undervisnings- och kulturverksamheten 8 §:

*”Kostnadsfördelningen utreds vart fjärde år (justeringsår). Om den genomförda kostnadsfördelningen beräknad för året före justeringsåret skiljer sig från den kostnadsfördelning som gäller när denna lag träder i kraft, skall beloppen av landskapsandelarna justeras så att kostnadsfördelningen återgår till den ursprungliga nivån vid ingången av justeringsåret. Justeringen beaktas vid fastställandet av basbeloppen verksamhetsåret efter att utredningarna slutförts.”*

De här stadganden är således grunden för den här utredningen. Kontraktet för uppdraget har dock kompletterats med några angränsande analyser som framgår av presentationen av upplägget nedan.

## 2.1 Omfattning och upplägg

Kostnadsutvecklingen ska utredas alltså vart fjärde år. Den här utredningen omfattar reformens fyra första år, perioden 2008-2011, och är således den första uppföljningen som görs efter den omfattande landskapsandelsreform som genomfördes 2008. Utredningen är en ren uppföljning och omfattar inte någon egentlig utvärdering av systemet för landskapsandelarna.

Uppföljningen begränsas till de driftsutgifter för kommunerna som har direkt koppling till landskapsandelssystemet. Utredningen omfattar således nettodriftsutgifterna för hela bildningssektorn, sociala sektorn samt landskapsandelarna som helhet. Inom den sociala sektorn granskas kostnaderna för befolkningens olika åldersgrupper var för sig.

Transfereringar mellan landskapet och kommunerna som inte har direkt koppling till landskapsandelssystemet omfattas inte av utredningen. Det betyder att kompensationer för avdrag i den åländska beskattningen, kompensation för uteblivna intäkter från beskattningen av kapitalinkomst och sammanslagningsunderstödet inte omfattas här.

Inledningsvis presenteras det gällande landskapsandelssystemet och förändringar som gjorts i landskapsandelssystemet efter år 2008 sammanfattas.

Före den egentliga uppföljningen av landskapsandelarna och dess kalkylerade grunder granskas utvecklingen av kommunernas årsbidrag och resultat under den period som det gällande landskapsandelssystemet använts. För investeringsutgifterna görs en översyn av utvecklingen under perioden 2004-2011 på basen av ekonomistatistiken. Även förändringar i reserver analyseras. Några av de faktorer som särskilt har påverkat landskapsandelarnas utveckling såsom utvecklingen av invånartalet och skatteinkomsterna per kommun sammanfattas.

Rapporten består huvudsakligen av tabeller som beskriver utvecklingen. Tabellerna kompletteras av relativt kortfattade kommentarer om resultatet. Uppgifterna presenteras i stor utsträckning skilt för varje kommun, eftersom skillnaderna mellan kommunerna kan vara betydande.

*Uppdragets centrala slutsatser har i respektive avsnitt markerats med kursiv stil.*

Som informationskällor i utredningen används i första hand information från den officiella ekonomi- och verksamhetsstatistiken samt befolkningsstatistiken, kompletterat med uppgifter från kommunernas bokslut samt de allmänna uppgifter som ligger till grund för landskapsandelarna.

## 2.2 Definitioner

Landskommuner = alla kommuner utom Mariehamn

Landsbygden = alla kommuner på fasta Åland utom Mariehamn

Skärgården = Brändö, Föglö, Kumlinge, Kökar, Sottunga och Vårdö

I denna rapport har i huvudsak *invånarantalet* den 1 januari respektive år använts.

Alla uppgifter presenteras i löpande priser, inflationen har inte beaktats i analysen av utvecklingen av kostnader och landskapsandelar.

*Verksamhetsbidraget* är negativt och anger verksamhetskostnader (negativa) plus verksamhetsintäkter (positiva).

*Årsbidraget* fås då man till verksamhetsbidraget adderar skatteintäkter, landskapsandelar för driften samt lägger till (eller drar ifrån) finansiella intäkter respektive kostnader. Årsbidraget anger om kommunens totala inkomstfinansiering räcker till för att täcka kostnaderna för produktionsfaktorererna med lång verkningstid, det vill säga avskrivningarna på anläggningstillgångarna.

*Räkenskapsperiodens resultat* är resultatet före ökning eller minskning av avskrivningsdifferenser, reserver och fonder. För att få resultatet dras avskrivningar, nedskrivningar och extraordinära poster från årsbidraget.

Enligt landskapslagen om landskapsandelar (1993:70) förstås följande uttryck så här:

- *landskapsandel* avser allmän landskapsandel och uppgiftsbaserad landskapsandel
- *uppgiftsbaserad landskapsandel* avser sådan landskapsandel för driftskostnader som beviljas för undervisnings- och kulturverksamhet eller socialvård
- *landskapsandelsuppgifter* syftar på uppgifter för vilka uppgiftsbaserad landskapsandel beviljas med stöd av lag
- *finansieringsunderstöd* avser samarbetsunderstöd, särskilt understöd samt komplettering av skatteinkomsterna

I rapporten förekommer två centrala begrepp som rör kommunernas kostnader, nettodriftskostnader samt egenandelar. Med kommunernas *nettodriftskostnader* avses kostnaderna efter att kommunernas egna inkomster i form av avgifter, försäljning och dylikt dragits av. Med *egenandelar* avses de utgifter som belastar kommunerna efter att även landskapsandelarna dragits från de kommunala nettodriftskostnaderna.



---

Egenandelarna utgör alltså den andel som kommunerna står för själva och är sålunda lägre än nettokostnaderna för respektive verksamhet. Om man från egenandelarna även drar bort de allmänna andelarna och skattekompletteringarna, så får man de ”*totala egenandelarna*”.

### **3. Landskapsandelssystemets huvuddrag**

Dagens landskapsandelssystem omfattar dels allmänna landskapsandelar och finansieringsunderstöd, dels uppgiftsbaserade landskapsandelar. Finansieringsunderstödet består dels av en skattekomplettering, dels av ett understöd som beviljas efter prövning.

I reformen av landskapsandelssystemet som genomfördes 2008 var ett av syftena att skapa ett större ekonomiskt handlingsutrymme för kommunerna genom att stärka kommunernas årsbidrag. I reformen ökade därför landskapsandelarna till driften för kommunernas större uppgiftsområden såsom socialvård och utbildning, medan landskapsandelarna för anläggningsprojekt minskade betydligt. De flesta kommuner får inte några landskapsandelar alls för investeringar inom socialvården och bildningssektorn.

#### **3.1 Bosättningsstrukturgrupper**

Såväl den allmänna som de uppgiftsbaserade landskapsandelarna grundar sig i huvudsak på ett basbelopp per invånare i kommunen. Hur stor del av basbeloppet som landskapsandelen utgör beror på kommunens bosättningsstrukturgrupp. Kommunens placering i bosättningsstrukturgrupp fastställs på basen av befolkningstätheten i kommunen, det vill säga antal invånare per kvadratkilometer landyta. Sammantaget finns åtta bosättningsstrukturgrupper. Skärgårdskommunerna samt Geta har under perioden hört till bosättningsstrukturgrupp 1, där bidragsprocenterna respektive – koefficienterna är högst, medan Mariehamn är placerat i bosättningsstrukturgrupp 8, där den del av basbeloppet som betalas som landskapsandel är lägst. Kommunerna Eckerö, Hammarland, Lumparland och Sund hörde under utredningsperioden till grupp 2 Lemland och Saltvik till grupp 3, Finström till grupp 4 och Jomala har slutligen hört till bosättningsstrukturgrupp 5 under den aktuella perioden. Gränserna för invånartätheten i de olika bosättningsstrukturgrupperna är följande:

Bosättningsstrukturgrupp	Invånartäthet
1	Kommuner med högst 6 invånare per kvadratkilometer landyta
2	Kommuner med över 6 men högst 11 invånare per kvadratkilometer landyta
3	Kommuner med över 11 men högst 18 invånare per kvadratkilometer landyta
4	Kommuner med över 18 men högst 24 invånare per kvadratkilometer landyta
5	Kommuner med över 24 men högst 30 invånare per kvadratkilometer landyta
6	Kommuner med över 30 men högst 36 invånare per kvadratkilometer landyta
7	Kommuner med över 36 men högst 42 invånare per kvadratkilometer landyta
8	Kommuner med över 42 invånare per kvadratkilometer landyta

### 3.2 Årlig justering av landskapsandelarna

Tanken med landskapsandelarna för kommunernas driftskostnader är att de ska följa den allmänna kostnadsutvecklingen i kommunerna. Den årliga justeringen av basbeloppen för landskapsandelarna görs med det åländska prisindexet för den kommunala basservicen på Åland, det så kallade basprisindexet. Indexet mäter den årliga prisutvecklingen för utgifterna inom socialväsendet samt undervisnings- och kulturverksamheten inom kommunalekonomin. Vikterna i prisindexet justeras årligen på basen av de åländska kommunernas och kommunalförbundens driftskostnader enligt den senaste officiella ekonomi- och verksamhetsstatistiken. Indextalen beräknas sedan genom att använda det index som bäst beskriver kostnadsutvecklingen inom varje utgiftsslag.

Utöver de årliga indexjusteringarna ska basbeloppen justeras om omfattningen och arten av landskapsandelsuppgifterna för kommunerna kommer att ändra under verksamhetsåret, till exempel om kommunerna påförs nya uppgifter.

Landskapsandelarna till kommunerna påverkas därtill av utvecklingen av invånartalet eftersom basbeloppen fastställs per invånare.

### 3.3 Allmän landskapsandel och finansieringsunderstöd

*Den allmänna landskapsandelen* har historiskt sett kommit till för att motsvara finansieringsansvaret för kommunernas lite mindre omfattande uppgiftsområden såsom exempelvis byggnadsinspektion, fysisk planering, brand- och räddningsväsende och näringslivsfrämjande verksamhet. Det basbelopp som fastställs för den allmänna landskapsandelen har dock inte längre någon direkt koppling till enskilda uppgiftsområden för kommunerna. Därtill har de allmänna landskapsandelarna ett

regionalpolitiskt utjämnande syfte.

Den allmänna landskapsandelen fastställs utgående från ett basbelopp per invånare och en koefficient enligt bosättningsstrukturgrupp. Koefficienterna i de olika bosättningsstrukturgrupperna är:

Bosättningsstrukturgrupp	Koefficient
1	3,60
2	1,30
3	0,50
4-8	0,00

Inom ramen för de allmänna landskapsandelarna finns även ett *belopp som kompenserar för sjunkande invånartal*. Om invånartalet i en kommun har sjunkit under de tre senaste åren får kommunen ett belopp som motsvarar hälften av de samlande uppgiftsbaserade andelarna och den allmänna andelen för det antal som invånartalet har minskat med under treårsperioden. Syftet med den här landskapsandelen är att ge förutsättningar för kommunen att anpassa verksamheterna efter det sjunkande befolkningsunderlaget.

Finansieringsunderstödet består dels av en skattekomplettering som betalas utan ansökan, dels ett samarbetsunderstöd och ett särskilt understöd som båda kan beviljas efter ansökan.

*Komplettering av skatteinkomsterna* beräknas med utgångspunkt i den i kommunalbeskattningen beskattningsbara inkomsten per invånare. Till den beskattningsbara inkomsten räknas i det här sammanhanget förutom kommunens inkomster från förvärvsinkomstbeskattningen även kompensationer som kommunen får för avdrag vid förvärvsinkomstbeskattningen. Skattekomplettering beviljas kommuner för vilka medeltalet av den här beskattningsbara inkomsten per invånare för de tre senaste slutförda beskattningarna underskrider en kompletteringsgräns per invånare som fastställs efter bosättningsstrukturgrupp.

För att kunna göra jämförelsen räknas ett basberäkningsbelopp fram. Basberäkningsbeloppet utgör enkelt uttryckt medeltalet av de tre senaste årens beskattningsbara inkomst per invånare för de åländska kommunerna sammantaget. Kompletteringsgränsen beräknas med hjälp av en koefficient per bosättningsstrukturgrupp:

Bosättningsstrukturgrupp	Koefficient
1	0,95
2	0,94
3	0,93
4	0,92
5	0,91
6	0,90
7	0,89
8	0,88

Om kommunens genomsnittliga beskattningsbara inkomst per invånare är lägre än den kompletteringsgräns som har fastställts på basen av kommunens bosättningsstrukturgrupp beviljas skattekomplettering. Vid beräkningen av skattekompletteringen används den genomsnittliga skattesatsen för Åland, dock högst den egna kommunens skattesats, och invånarantalet per kommun.

Kommuner som tillsammans med en eller flera andra kommuner tar initiativ till åtgärder som utvecklar samarbetet kommunerna emellan kan beviljas ett *samarbetsunderstöd* efter prövning. För att få stödet ska kommunen kunna visa att åtgärderna bidrar till effektivare serviceproduktion. Stödet beviljas bara för inledande av nya projekt det år projektet inleds och året därefter.

Bland stöd som beviljas på ansökan och efter prövning finns även *särskilt understöd* för kommuner som i exceptionella situationer behöver ekonomiskt bistånd. Kriterierna för det här stödet är att behoven ska ha uppstått till följd av en förändring och att det inte har varit möjligt för kommunen att förutse de bakomliggande faktorer som drivit förändringen. Även lokala förhållanden ska dock beaktas då behovet av stöd bedöms. Ett villkor för att stödet ska beviljas är att kommunen har en åtgärdsplan för att balansera ekonomin. De två sistnämnda stöden beviljas således efter prövning.

### 3.4 Uppgiftsbaserade landskapsandelar

Grundprincipen för de uppgiftsbaserade andelarna är att kommunerna får en landskapsandel för de landskapsandelsberättigande uppgifterna grundat på ett basbelopp per invånare. Avsikten är att basbeloppen ska motsvara de verkliga nettodrifstkostnaderna per person. När den nya landskapsandelslagen trädde i kraft fastställdes basbeloppen per verksamhetsområde med 2005 års verkliga nettodrifstkostnader som grund.

Inom den *sociala sektorn* fastställs basbeloppen för olika åldersgrupper: 0-6 år, 7-64 år, 65-74 år, 75-84 år och 85 år och äldre. Landskapsandelsprocenterna för den sociala sektorn är följande:<sup>1</sup>

Bosättningsstrukturgrupp	Procent
1	45,50
2	42,50
3	37,50
4	32,50
5	27,50
6	22,50
7	17,50
8	14,50

I tillägg till landskapsandelen per åldersgrupp för den sociala sektorn får kommunerna särskilda landskapsandelar för specialomsorg, barnskydd och missbrukarvård. För de här uppgiftsområdena baseras landskapsandelarna på de verkliga nettodriftskostnaderna för varje år enligt senast fastställda bokslut. Kommunerna står själva för ett självriskbelopp för vart och ett av de tre områdena. Självriskprocenten beräknas så att landskapsandelsprocenten subtraheras från 100 procent. För exempelvis bosättningsstrukturgrupp 1 är således självriskprocenten 54,50.

För *undervisnings- och kultursektorn* beräknas årligen en skild landskapsandel för verksamhetsområdena grundskola, medborgarinstitut, biblioteksverksamhet, kulturverksamhet, idrottsverksamhet samt ungdomsarbete.

För grundkolan fastställs dels ett basbelopp för invånarna i åldersgruppen 6-15 år, dels ett basbelopp för träningsundervisningen. För grundkolan är landskapsandelsprocenterna efter bosättningsstrukturgrupp högre än inom den sociala sektorn:

---

<sup>1</sup> Dessa procentsatser har tillämpats från år 2009. År 2008 var procentsatserna 2,5 procentenheter lägre för varje bosättningsstrukturgrupp (se avsnitt 3.5).

Bosättningsstrukturgrupp	Procent
1	80,00
2	60,00
3	45,00
4	40,00
5	35,00
6	30,00
7	25,00
8	20,00

För medborgarinstitutet fastställs basbeloppet per undervisningstimme och samtidigt fastställs också ett timantal som används som beräkningsgrund för året. Landskapsandelen för medborgarinstitut är sedan 40 procent av de kalkylerade kostnaderna.

För övriga delar av bildningssektorn bestäms ett basbelopp per invånare skilt för biblioteksverksamheten, kulturverksamheten, idrottsverksamheten och ungdomsarbetet. Landskapsandelsskalan är gemensam för alla de här verksamhetsområdena:

Bosättningsstrukturgrupp	Procent
1	30,00
2	30,00
3	30,00
4	25,00
5	25,00
6	25,00
7	20,00
8	20,00

Därtill erhåller kommunerna i bosättningsstrukturgrupp 1 landskapsandel för *anläggningsprojekt* som är nödvändiga för ordnandet av socialvården och för utbildnings- och kultursektorn. Landskapsandelen som beviljas på ansökan är 20 procent av anläggningsprojektet. Landskapsandelarna för anläggningsprojekt omfattas dock inte av den här uppföljningen.

### 3.5 Förändringar i landskapsandelssystemet efter reformen 2008

Under den period som det förnyade landskapsandelssystemet tillämpats har följande förändringar och avvikelser gjorts genom lagstiftning.

År 2008 ändrades reglerna för utbetalning av samarbetsunderstöd och särskilt understöd. Dessa förändringar påverkade dock inte stödets omfattning.

År 2009 justerades landskapsandelsprocenterna för den sociala sektorns driftskostnader upp med 2,5 procentenheter för samtliga bosättningsstrukturgrupper. Tidigare var stödprocenten 43,0 procent i bosättningsstrukturgrupp 1 och 12,0 procent för en kommun i bosättningsstrukturgrupp 8. Efter justeringen är motsvarande stödprocenter 45,5 respektive 14,5 procent. Förändringen innebar även att självriskandelen för den särskilda landskapsandelen för specialomsorgen, barnskyddet och missbrukarvården minskade med motsvarande 2,5 procentenheter.

Bakgrunden till förändringen var dels relativt omfattande höjningar av de kommunala avdragen i beskattningen, framför allt pensionsinkomstavdraget och arbetsinkomstavdraget. Avdragen beräknades minska kommunernas skatteintäkter med runt 1,8 miljoner euro. Dels lyftes kostnaderna för konsumentskyddet och underhållsstödet från kommunerna. Kommunernas nettodriftskostnader beräknades sammantaget minska med drygt 260.000 euro tack vare den nya lagstiftningen. Basbeloppen för landskapsandelarna justerades dock inte i samband med förändringen varför de kalkylerade kostnader som utgör grunden för landskapsandelarna inte påverkades. Sammantaget ökade landskapsandelarna med drygt 1,5 miljoner euro till följd av höjningen av procentsatserna.

År 2010 indexjusterades inte landskapsandelarnas basbelopp, varken för de uppgiftsbaserade andelarna eller för de allmänna andelarna. För år 2011 gjordes sedan indexjusteringen med 2010-års ojusterade basbelopp som grund, vilket varaktigt gav lägre landskapsandelar än om indexjusteringen hade fullföljts år 2010.



## 4. Utvecklingen av ett urval kommunalekonomiska nyckeltal

Nedan analyseras några kommunalekonomiska nyckeltal. Uppgifterna presenteras huvudsakligen för perioden 2007-2011. Det är därmed möjligt att dels jämföra utvecklingen med situationen före reformen 2008, dels med utvecklingen från reformens första år. Reformen hade som mål att skapa ett ekonomiskt handlingsutrymme för kommunerna, att stärka kommunernas årsbidrag och resultat. Reformen innebar att landskapsandelarna för driften av kommunernas centrala uppgiftsområden socialvård och utbildning höjdes medan alla kommuner, med undantag för de i bosättningsstrukturgrupp 1, får stå för investeringskostnaderna i sin helhet.

I det här kapitlet analyseras utvecklingen av kommunernas årsbidrag, resultat, förändringar i reserver samt utvecklingen av kommunernas investeringar. Årsbidraget beskriver hur mycket kommunerna har kvar för avskrivningar och amorteringar då verksamhetskostnader, intäkter, landskapsandelar och skatter samt finansiella kostnader och intäkter beaktats. Årsbidrag och resultat analyseras per kommun medan investeringarna i huvudsak granskas för kommunerna sammantaget för att ge en övergripande bild av utvecklingen av investeringarna, som av naturen kan variera väldigt mycket i små kommuner och mellan åren.

### 4.1 Nyckeltal för driftsekonomin och resultatet

Årsbidraget förstärktes sammantaget betydligt när det nya landskapsandelssystemets infördes år 2008. För kommunerna tillsammans har årsbidraget ökat med 9,8 miljoner euro från 2007 till 2011 (*Tabell 1*). Dock är skillnaderna mellan kommunerna stora. Fem kommuner hade år 2011 årsbidrag som är lägre än år 2007. Dessa kommuner är Kumlinge, Kökar, Lemland, Sottunga och Sund. Tre av dessa kommuner hade negativa årsbidrag 2011 (markerade med rött). För skärgårdskommunerna totalt sett har årsbidraget försvagats under perioden. För kommunerna Eckerö, Finström, Jomala och Mariehamn har årsbidraget stärkts betydligt från 2007 till 2011.

Efter år 2008 har det samlade årsbidraget hållits relativt konstant, men även här är variationerna mellan kommunerna betydande. Hela 11 kommuner hade sämre årsbidrag 2011 än 2008. De kommuner som hade stärkt årsbidraget 2008-2011 är Eckerö, Finström, Geta, Jomala och Mariehamn. Årsbidraget påverkas dock av kommunens skatteprocent, och tre av de kommuner som stärkt årsbidraget har höjt skattesatsen under perioden (se *Tabell 6* längre fram).

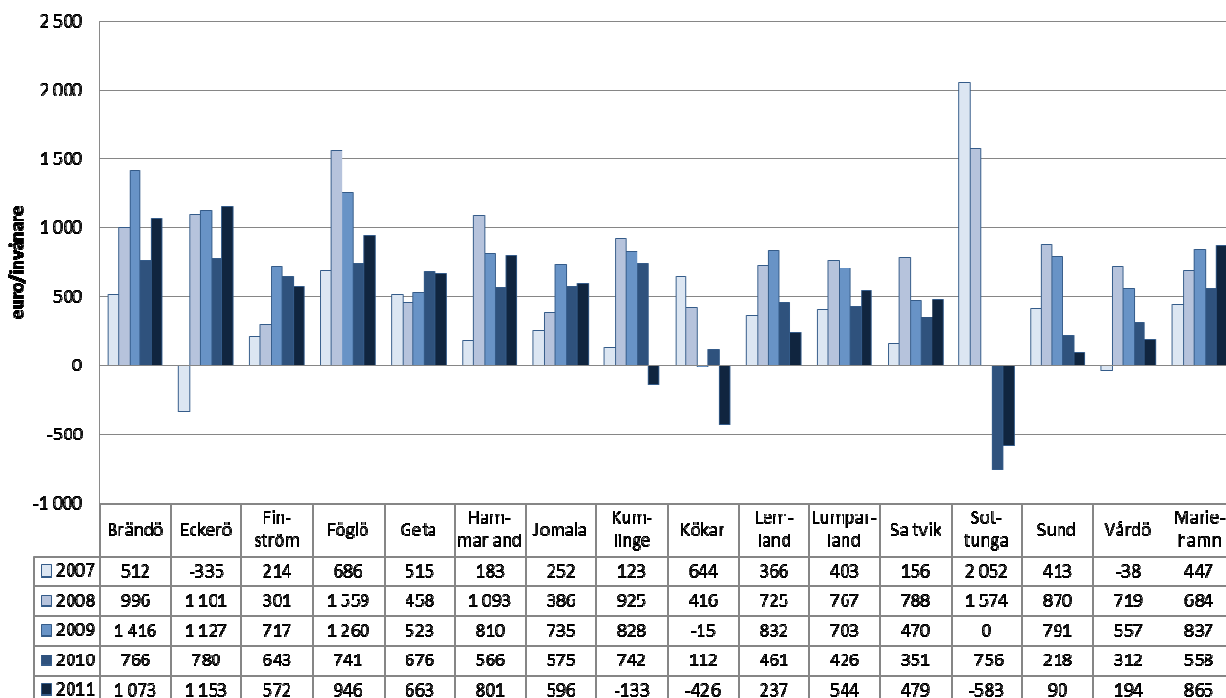
**Tabell 1.** Årsbidrag per kommun 2007-2011, 1.000 euro

	2007	2008	2009	2010	2011
Brändö	261	516	705	374	515
Eckerö	-309	1 014	1 041	736	1 128
Finström	527	747	1 783	1 608	1 446
Föglö	399	898	707	430	546
Geta	228	209	239	321	326
Hammarland	258	1 574	1 185	853	1 223
Jomala	951	1 513	2 956	2 357	2 532
Kumlinge	45	333	308	270	-48
Kökar	183	109	-4	29	-106
Lemland	649	1 292	1 482	837	441
Lumparland	156	297	275	168	217
Saltvik	270	1 382	843	632	867
Sottunga	238	181	0	-90	-60
Sund	435	897	816	222	93
Vårdö	-17	323	248	141	87
Mariehamn	4 872	7 525	9 306	6 240	9 745
Landskomm.	4 274	11 285	12 584	8 888	9 207
-Landsbygden	3 165	8 925	10 620	7 734	8 273
-Skärgården	1 109	2 360	1 964	1 154	934
<b>Hela Åland</b>	<b>9 146</b>	<b>18 810</b>	<b>21 890</b>	<b>15 128</b>	<b>18 952</b>

En jämförelse av årsbidraget per invånare ger en bild av utvecklingen i förhållande till befolkningsunderlaget. Utvecklingen av årsbidraget per invånare från år 2007 presenteras i *Figur 1*. Det genomsnittliga årsbidraget per invånare ökade från 337 euro per invånare till 685 euro per invånare från 2007 till 2008 då reformen genomfördes. År 2011 hade beloppet sjunkit till 668 euro per invånare, vilket ändå var högre än för år 2010 då årsbidraget per invånare var 540 euro.

Tre kommuner, Sottunga, Kökar och Kumlinge hade negativa årsbidrag år 2011. Det första året efter reformens genomförande var samtliga kommuners årsbidrag positiva. Även räknat per invånare är skillnaderna mellan kommunernas betydande. Högst årsbidrag per invånare hade år 2011 Eckerö, Brändö, Föglö och Mariehamn.

Figur 1. Årsbidrag per invånare och kommun 2007-2011, euro<sup>2</sup>



Årsbidraget ska som nämnts täcka avskrivningar och amorteringar. Ett centralt nyckeltal för att sätta årsbidraget i relation till investeringstakten är årsbidraget i procent av avskrivningarna. Lägsta normnivån är 100 procent. Om årsbidraget långsiktigt är lägre än avskrivningarna betyder det att investeringskostnaderna varit för höga i förhållande till intjäningsnivån för kommunen. Eftersom det nu gällande landskapsandelssystemet förutsätter att kommunerna har en viss buffert inför framtida investeringar kan en rimlig målsättning vara att årsbidraget är 150 procent av de årliga avskrivningarna (ÅKF 2009). Det här måttet förutsätter då även att kommunen gör avskrivningar som är rimliga i förhållande till investeringsnivån.

Årsbidraget i procent av avskrivningarna presenteras per kommun i *tabell 2*. I tabellen har de kommuners relationstal som ligger under 100 procent, alltså där årsbidraget inte täcker avskrivningarna, markerats med orange färg och de årsbidrag som är under 150 procent med gult.

<sup>2</sup> I figuren används invånartalet enligt samma praxis som i ekonomistatistiken, det vill säga årsbidraget har dividerats med invånartalet den 31.12 respektive år.

**Tabell 2.** Årbidrag i procent av avskrivningarna (100 \* årsbidrag / av- och nedskrivningar) per kommun och år

	2007	2008	2009	2010	2011
Brändö	176	300	396	189	242
Eckerö	-112	361	365	239	342
Finström	96	132	325	275	247
Föglö	212	470	278	178	223
Geta	197	188	190	251	235
Hammarland	76	603	411	265	365
Jomala	144	213	375	286	301
Kumlinge	54	438	385	325	-62
Kökar	333	151	-6	28	-143
Lemland	184	345	370	198	109
Lumparland	129	232	205	117	143
Saltvik	110	536	268	172	193
Sottunga	1 035	787	0	-391	-261
Sund	223	446	402	104	32
Vårdö	-17	254	185	98	57
Mariehamn	89	144	172	119	177
Landskomm.	124	317	330	217	214
-Landsbygden	111	308	344	233	235
-Skärgården	185	357	271	146	119
<b>Hela Åland</b>	<b>102</b>	<b>214</b>	<b>237</b>	<b>162</b>	<b>193</b>

Även med det här måttet framgår det att årsbidraget stärktes betydligt med 2008 års reform. För kommunerna som helhet är årsbidragsprocenten bra, med marginal över 150 procent efter reformen. Inte en enda kommun hade en årsbidragsprocent under 100 det första året då den nya modellen tillämpades. År 2011 hade fem kommuner ett årsbidrag som var mindre än 100 procent av avskrivningarna, varav fyra är skärgårdskommuner. Tre kommuner hade negativa årsbidrag. Två kommuner hade därtill årsbidrag som är lägre än 150 procent av avskrivningarna, men likväl över 100 procent.

Om man från årsbidraget drar bort avskrivningar, nedskrivningar och extraordinära poster får vi räkenskapsperiodens resultat. Utvecklingen av resultatet per kommun från 2007 framgår av följande tabell. En kommun borde inte uppvisa negativt resultat under en längre period. Men dagens landskapsandelssystem bör resultatet snarare vara positivt för att ge utrymme för framtida investeringar.

**Tabell 3.** Räkenskapsperiodens resultat per kommun 2007-2011, 1.000 euro

	2007	2008	2009	2010	2011
Brändö	113	344	526	176	302
Eckerö	-584	734	756	428	798
Finström	-20	179	1 234	1 022	860
Föglö	211	707	454	188	301
Geta	112	98	113	193	187
Hammarland	-82	1 313	897	531	888
Jomala	391	801	2 168	1 533	1 691
Kumlinge	-39	232	228	187	-126
Kökar	102	37	-74	-74	-180
Lemland	296	918	1 081	413	36
Lumparland	35	169	141	25	65
Saltvik	24	1 124	528	265	417
Sottunga	215	158	-10	-114	-83
Sund	239	697	613	10	-196
Vårdö	-118	196	114	-3	-65
Mariehamn	-623	2 290	3 888	978	2 400
Landskomm.	895	7 707	8 769	4 780	4 895
-Landsbygden	411	6 033	7 531	4 420	4 746
-Skärgården	484	1 674	1 238	360	149
<b>Hela Åland</b>	<b>272</b>	<b>9 997</b>	<b>12 657</b>	<b>5 758</b>	<b>7 295</b>

Också för resultatet syns en betydande förbättring året efter att landskapsandelsreformen genomfördes. Alla kommuner hade positiva resultat år 2008, vilket inte var fallet året före. De negativa resultaten i tabellen har tydliggjorts med rött typsnitt. Men skillnaderna mellan kommunerna är även här i ögonfallande. Några kommuner, Geta, Kökar och Sottunga, hade till och med ett sämre resultat 2008 än 2007.

Jämför vi utvecklingen fram till 2011 ser vi att Kumlinge, Kökar, Sottunga, Sund och Vårdö har negativa resultat för 2011. Och jämfört med år 2008 har hela elva kommuner fått ett försämrat resultat. Endast Eckerö, Finström, Geta, Jomala och Mariehamn har förbättrat resultatet från år 2008. Tre av dessa kommuner hade höjt skattesatsen under perioden (Tabell 6). Att resultatet för år 2011 är så mycket bättre än för år 2010 förklaras främst av en tillfällig ökning av samfundsskattens avkastning.

Om vi analyserar resultatet lite närmare genom att se på resultatet i procent av avskrivningarna så skulle det vara önskvärt att resultatet är minst 50 procent av avskrivningarna (ÅKF 2009). Nyckeltalet per kommun från år 2007 presenteras i följande tabell. De resultat som är under 50 procent av avskrivningarna har markerats med gult.

**Tabell 4.** Räkenskapsperiodens resultat i procent av avskrivningarna (100 \* resultat / av- och nedskrivningar) per kommun och år

	2007	2008	2009	2010	2011
Brändö	76	200	296	89	142
Eckerö	-212	261	265	139	242
Finström	-4	32	225	175	147
Föglö	112	370	179	78	123
Geta	97	88	90	151	135
Hammarland	-24	503	311	165	265
Jomala	59	113	275	186	201
Kumlinge	-46	305	285	225	-162
Kökar	185	51	-106	-73	-243
Lemland	84	245	270	98	9
Lumparland	29	132	105	17	43
Saltvik	10	436	168	72	93
Sottunga	935	687	-100	-496	-361
Sund	123	347	302	5	-68
Vårdö	-116	154	85	-2	-43
Mariehamn	-11	44	72	19	43
Landskomm.	26	217	230	116	114
-Landsbygden	14	208	244	133	135
-Skärgården	81	253	171	45	19
<b>Hela Åland</b>	<b>3</b>	<b>114</b>	<b>137</b>	<b>61</b>	<b>74</b>

Även i förhållande till avskrivningarna förbättrades resultatet för kommunsektorn som helhet avsevärt genom landskapsandelsreformen. Men för tre kommuner, Geta, Kökar och Sottunga, minskade resultatet från 2007 till 2008. Två kommuner, Finström och Mariehamn, hade ett resultat under 50 procent av avskrivningarna 2008.

År 2011 hade hälften av kommunerna ett resultat som var mindre än 50 procent av avskrivningarna. Fem kommuner hade ett negativt resultat i procent av avskrivningarna. Tre kommuner, Eckerö, Hammarland och Jomala uppvisade ett resultat som var över 200 procent av avskrivningarna. Skillnaderna mellan kommunerna är således påtaglig.

Ett annat sätt att analysera resultatet är att sätta resultatet (före reserveringar) i relation till de totala intäkterna, det vill säga verksamhetsintäkter, skatteintäkter och landskapsandelar. Räkenskapsperiodens resultat borde vara minst 3 procent av de totala intäkterna. Resultatet i procent av de totala intäkterna framgår av *Tabell 5*. På liknade sätt som i tidigare tabeller har de nyckeltal som ligger under den rekommenderade nivån gulmarkerats.

**Tabell 5.** Räkenskapsperiodens resultat i procent av de totala intäkterna (100 \*resultat / (verksamhetens intäkter + skatteintäkter + landskapsandelar)) per kommun och år

	2007	2008	2009	2010	2011
Brändö	4,1	10,8	15,8	5,9	9,8
Eckerö	-13,3	13,2	13,1	7,6	12,7
Finström	-0,2	1,5	9,7	8,0	6,5
Föglö	6,1	16,5	11,1	4,7	6,8
Geta	4,5	3,7	4,1	6,7	6,4
Hammarland	-1,5	18,7	12,5	7,5	11,6
Jomala	2,6	4,6	11,4	7,9	8,4
Kumlinge	-2,1	10,3	10,4	8,4	-5,9
Kökar	5,7	2,0	-4,1	-4,4	-10,8
Lemland	4,2	11,0	12,3	4,8	0,4
Lumparland	1,9	8,2	6,6	1,2	2,7
Saltvik	0,4	13,8	6,6	3,3	4,8
Sottunga	25,8	19,6	-1,3	-12,6	-10,1
Sund	5,4	13,0	10,8	0,2	-3,3
Vårdö	-6,0	8,2	4,5	-0,1	-2,4
Mariehamn	-0,9	3,1	5,0	1,3	2,9
Landskomm.	1,3	9,3	10,1	5,5	5,4
-Landsbygden	0,7	8,8	10,5	6,1	6,2
-Skärgården	3,8	11,3	8,4	2,5	1,0
<b>Hela Åland</b>	<b>0,2</b>	<b>6,3</b>	<b>7,7</b>	<b>3,5</b>	<b>4,2</b>

Före landskapsandelsreformen hade majoriteten av kommunerna ett lågt resultat i förhållande till de totala intäkterna. Resultatet stärktes betydligt genom reformen, helt i enlighet med målsättningarna. År 2008 hade alla kommuner ett positivt resultat och för endast två kommuner, Kökar och Finström, var resultatet i procent av de totala intäkterna lägre än rekommenderade 3 procent.

År 2011 hade åter hälften av kommunerna ett resultat som var lägre än 3 procent av de samlade intäkterna. Kökar hade det lägsta relationstalet med ett resultat som är -10,8 procent av intäkterna, Sottunga ligger på i princip samma nivå med -10,1 procent. Det starkaste resultatet i relation till intäkterna har Eckerö och Hammarland vars resultat utgör hela 12,7 respektive 11,6 procent av de totala intäkterna.

När det gäller de poster som kommer efter räkenskapsperiodens resultat, nämligen förändring i avskrivningsdifferenser, reserver och fonder, så har årligen endast ett fåtal kommuner gjort sådana förändringar under räkenskapsperioden. Under den period som landskapsandelssystemet varit i bruk, det vill säga från år 2008 har avskrivningsdifferensen för kommunerna totalt ökat med 58.000 euro i genomsnitt per år, reserveringarna har ökat med drygt 400.000 euro och fonderna med 100.000 euro per

år för kommunerna totalt. Det innebär att det är endast en liten skillnad mellan kommunernas samlade resultat och räkenskapsperiodens slutliga överskott (eller underskott).

Som vi noterade vid analysen av kommunernas årsbidrag och resultat så påverkas dessa nyckeltal av kommunens skattesats. Om skatteprocenten höjs ökar skatteinkomsterna och de här nyckeltalen stärks. Om skatteprocenten sänks försvagas årsbidraget och resultatet. I *Tabell 6* presenteras därför skatteprocenterna och skatteinkomsterna per kommun från år 2007.

**Tabell 6.** Kommunernas skatteprocenter och totala skatteinkomster (1.000 euro) enligt bokslut 2007-2011

	2007	2008	2009	2010	2011	2007	2008	2009	2010	2011
Brändö	18,00	17,00	17,00	17,00	17,00	1 201	1 302	1 464	1 360	1 421
Eckerö	18,00	18,00	18,25	18,25	18,25	2 247	2 401	2 432	2 482	2 916
Finström	18,25	18,50	19,50	19,50	19,50	6 159	6 874	7 371	7 694	8 010
Föglö	17,00	17,00	17,00	17,00	17,00	1 566	1 852	1 793	1 596	1 948
Geta	18,50	18,50	18,50	18,50	18,50	811	965	988	975	1 009
Hammarland	17,00	16,50	16,50	16,50	16,50	3 012	3 462	3 349	3 483	3 808
Jomala	17,00	17,00	17,00	17,00	17,00	9 111	10 350	11 237	12 094	12 838
Kumlinge	18,50	18,50	18,50	18,50	18,50	894	1 129	1 042	1 179	1 055
Kökar	18,50	18,50	18,50	18,50	18,50	623	762	663	671	705
Lemland	17,00	17,00	16,50	16,50	16,50	4 028	4 677	4 750	4 836	5 226
Lumparland	18,50	18,50	18,50	18,50	18,50	1 043	1 158	1 111	1 179	1 326
Saltvik	17,00	16,75	16,50	16,25	16,25	4 175	4 778	4 317	4 487	4 843
Sottunga	17,50	17,50	17,50	17,50	17,50	400	379	297	349	361
Sund	18,50	18,50	18,50	18,50	18,50	2 468	2 639	2 749	2 852	2 803
Vårdö	17,50	17,50	17,50	17,50	17,50	939	1 075	992	919	1 037
Mariehamn	16,00	16,00	16,50	16,50	16,50	36 382	40 414	40 367	39 943	43 683
Landskomm.	17,51	17,44	17,52	17,49	17,49	38 677	43 803	44 555	46 156	49 306
-Landsbygden	17,47	17,43	17,52	17,48	17,49	33 054	37 304	38 304	40 082	42 779
-Skärgården	17,77	17,54	17,54	17,55	17,54	5 623	6 499	6 251	6 074	6 527
<b>Helä Åland</b>	<b>16,81</b>	<b>16,78</b>	<b>17,05</b>	<b>17,04</b>	<b>17,04</b>	<b>75 059</b>	<b>84 217</b>	<b>84 922</b>	<b>86 099</b>	<b>92 989</b>

Tre kommuner, Brändö, Hammarland och Saltvik, sänkte skattesatsen samtidigt som reformen gjordes år 2008, medan Finström höjde skattesatsen det året. Under perioden 2008-2011 har även Lemland sänkt skattenprocenten och Saltvik har justerat ner skatten en gång till. Finström har höjt skatten en gång till under samma period och också Mariehamn och Eckerö har höjt sina skatteprocenter.

De samlade skatteinkomsterna har stigit med 10 procent under den period som landskapsandelssystemet använts. Samfundsskatterna ökade med 30 procent 2008-2011,



men den ökningen förklaras i huvudsak av en tillfällig inkomstpost. År 2010 var samfundsskatterna mindre än hälften av vad de var år 2011. Kommunalskatten ökade med 8 procent från 2008 till 2011. En betydande del av tillväxten förklaras här av att det allmänna avdraget avskaffades år 2010.

Om vi ser på utvecklingen för enskilda kommuner kan konstateras att för fyra kommuner, för Kumlinge, Kökar, Sottunga och Vårdö, har de totala skatteinkomsterna till och med sjunkit från 2008 till 2011. Snabbaste tillväxten i de samlade skatteinkomsterna (+24 procent) har Jomala haft med sin stora inflyttning. Även för Eckerö och Finström har skatteintäkterna ökat mycket, med 21,4 respektive 16,5 procent. Båda dessa kommuner har dock höjt skattesatsen under perioden.

#### **4.2 Kommunernas investeringar 2004-2011**

Merparten av kommunernas investeringar innebär investeringar i byggnader av olika slag. Kommunernas samlade investeringsutgifter per utgifts- och inkomstslag och efter huvudsektor framgår av *Tabell 7*. Vid sidan om byggnader så är det fasta konstruktioner och anordningar som står för de största posterna när det gäller kommunernas investeringar.

Investeringsutgifterna varierar relativt mycket mellan åren. Störst var utgifterna under periodens första år, det gäller såväl brutto- som nettokostnader. År 2007 var investeringsutgifterna som lägst under den aktuella perioden. Genomgående, under hela perioden, är det inom huvudsektorn Övriga tjänster som den samlade investeringsvolymen varit störst. Betydande investeringar har, i synnerhet fram till och med 2008, även gjorts inom sektorn undervisning och kultur. Inom sociala sektorn genomfördes större investeringar åren 2009-2010.

Enligt landskapsregeringens framställning till lagtinget om reformen av landskapsandelssystemet (nr 18/2006-2007) uppgick det sammanlagda beloppet av landskapsandelar som enligt socialvårdsplanen samt finansieringsplanen för utbildnings- och kulturverksamhet skulle ha beviljats perioden 2008-2011 enligt tidigare stödregler till 11.062.403 euro. Av de projekt som planerades var det endast tillbyggnad av servicehus i Geta som var stödberättigat enligt de nya stödreglerna. Det innebär att enligt de planer och budgeter som fanns inför 2008-års reform skulle 10.996.463 euro inte längre beviljas i form av landskapsandel för anläggningskostnader under perioden 2008-2011. *Det innebär att enligt de då gällande planerna skulle kommunernas andelar för anläggningsprojekt i genomsnitt ha minskat med 2.749.116 euro per år. Detta bör beaktas då utvecklingen av landskapsandelarna för driften granskas.*

**Tabell 7. Kommunernas investeringsutgifter och -inkomster 2004-2011, 1.000 euro**

	2004	2005	2006	2007	2008	2009	2010	2011	Fördelning 1.000 € procent	Förändring 2004-2011	Förändring 2008-2011
Varutyp/utgifts-/inkomstslag											
<b>Investeringsutgifter</b>	<b>39 549</b>	<b>25 891</b>	<b>19 103</b>	<b>15 476</b>	<b>16 628</b>	<b>26 658</b>	<b>21 561</b>	<b>16 639</b>	<b>100,0</b>	<b>-22 910</b>	<b>11</b>
Anskaffning av investeringstillgångar											
Datorprogram			51	168	118	130	292	179	1,1	179	61
Övriga immateriella tillgångar	151	82	689	73	0	54	73	0	0,0	-151	0
Mark- och vattenområden	377	274	110	267	1 052	883	309	184	1,1	-193	-868
Bostadsbyggnader	799	300	55	621	1 207	2 156	1 169	153	0,9	-646	-1 054
Övriga byggnader	26 524	17 049	11 109	5 425	4 405	10 784	12 260	8 107	48,7	-18 417	3 702
Fasta konstruktioner och anordningar	9 983	5 925	5 407	5 656	6 561	10 572	5 323	6 277	37,7	-3 706	-284
Datautrustning			114	148	55	76	310	408	2,5	408	353
Kommunikationsutrustning			78	1 338	282	20	0	0	0,0	0	-282
Transportmedel	299	210	428	319	517	257	145	303	1,8	4	-214
Övriga maskiner och inventarier	611	901	457	524	368	621	1 004	764	4,6	153	396
Övriga materiella tillgångar	337	170	264	155	1 135	517	273	261	1,6	-76	-874
Aktier och andelar	471	984	343	780	925	586	400	0	0,0	-471	-925
<b>Investeringsinkomster</b>	<b>12 880</b>	<b>7 482</b>	<b>7 179</b>	<b>8 292</b>	<b>5 611</b>	<b>10 963</b>	<b>2 746</b>	<b>1 878</b>	<b>99,8</b>	<b>-11 002</b>	<b>-3 733</b>
Finansieringsandelar för investeringsutgifter											
- av landskapet	11 344	5 803	4 547	4 917	3 902	8 755	1 378	732	39,0	-10 612	-3 170
- av kommuner och kom. förbund	15	45	1 193	0	0	0	7	0	0,0	-15	0
- av EU	105	52	14	0	0	0	0	0	0,0	-105	0
- av övriga	874	762	372	1 891	690	1 275	700	405	21,6	-469	-285
Försäljning av investeringstillgångar											
Övriga immateriella tillgångar	0	45	0	0	4	21	0	0	0,0	0	-4
Mark- och vattenområden	423	632	679	1 383	779	684	383	515	27,4	92	-264
Bostadsbyggnader	0	0	201	0	32	44	0	0	0,0	0	-32
Övriga byggnader	43	9	28	44	0	89	175	62	3,3	19	62
Fasta konstruktioner och anordningar	8	4	2	28	74	10	65	110	5,9	102	36
Transportmedel	0	22	75	23	124	18	36	41	2,2	41	-83
Övriga maskiner och inventarier	0	11	9	0	6	15	1	4	0,2	4	-2
Övriga materiella tillgångar	68	1	0	6	0	0	0	6	0,3	-62	6
Aktier och andelar	0	96	59	0	0	53	0	0	0,0	0	0
<b>Investeringsutgifter och -inkomster efter huvudsektor</b>											
<b>Utgifter</b>	<b>39 549</b>	<b>25 891</b>	<b>19 103</b>	<b>15 476</b>	<b>16 628</b>	<b>26 658</b>	<b>21 561</b>	<b>16 639</b>	<b>100,0</b>	<b>-22 910</b>	<b>11</b>
Allmän förvaltning	596	537	527	1 759	789	409	702	513	3,1	-83	-276
Socialväsande	2 334	1 522	890	1 041	1 385	5 323	4 347	667	4,0	-1 667	-718
Undervisning och kultur	12 013	6 004	5 376	3 059	3 114	781	976	1 079	6,5	-10 934	-2 035
Övriga tjänster	24 606	17 831	12 308	9 617	11 343	20 140	15 539	14 374	86,4	-10 232	3 031
<b>Inkomster</b>	<b>12 880</b>	<b>7 482</b>	<b>7 179</b>	<b>8 292</b>	<b>5 611</b>	<b>10 963</b>	<b>2 746</b>	<b>1 878</b>	<b>99,5</b>	<b>-11 002</b>	<b>-3 733</b>
Allmän förvaltning	115	358	246	947	170	139	254	118	6,3	3	-52
Socialväsande	1 703	505	269	196	258	2 202	225	78	4,2	-1 625	-180
Undervisning och kultur	6 186	1 655	2 956	1 313	1 623	284	126	275	14,6	-5 911	-1 348
Övriga tjänster			3 707	5 838	3 561	8 339	2 167	1 397	74,4	1 397	-2 164
<b>Nettoinvesteringsutgifter</b>	<b>26 669</b>	<b>18 409</b>	<b>11 924</b>	<b>7 184</b>	<b>11 017</b>	<b>15 695</b>	<b>18 815</b>	<b>14 761</b>	<b>100,0</b>	<b>-11 908</b>	<b>3 744</b>
Allmän förvaltning	481	179	281	812	619	270	448	395	2,7	-86	-224
Socialväsande	631	1 017	621	845	1 127	3 121	4 122	589	4,0	-42	-538
Undervisning och kultur	5 827	4 349	2 420	1 746	1 491	497	850	804	5,4	-5 023	-687
Övriga tjänster	19 727	12 862	8 601	3 779	7 782	11 801	13 372	12 977	87,9	-6 750	5 195

För att jämföra investeringarnas betydelse och omfattning mellan kommunerna kan man använda nettoinvesteringarna per invånare som jämförelsetal. I Tabell 8 sammanfattas nettoinvesteringarna per invånare för varje kommun från år 2004. Av tabellen framgår att investeringarna varierar mycket mellan åren. Något år kan nettoinvesteringarna för en enskild kommun till och med vara negativa.

Kökar är den kommun som har investerat mest räknat per invånare under den aktuella perioden, i genomsnitt 1.158 euro per invånare och år. Mariehamn har investerat näst mest och därefter Brändö räknat per invånare. Geta och Kumlinge har satsat minst på investeringar per invånare räknat, runt 160 euro i snitt per år. Det bör dock framhållas att även för enskilda kommuner är variationerna mellan åren betydande.

**Tabell 8.** Nettoinvesteringar per kommun, euro per invånare 2004-2011<sup>3</sup>

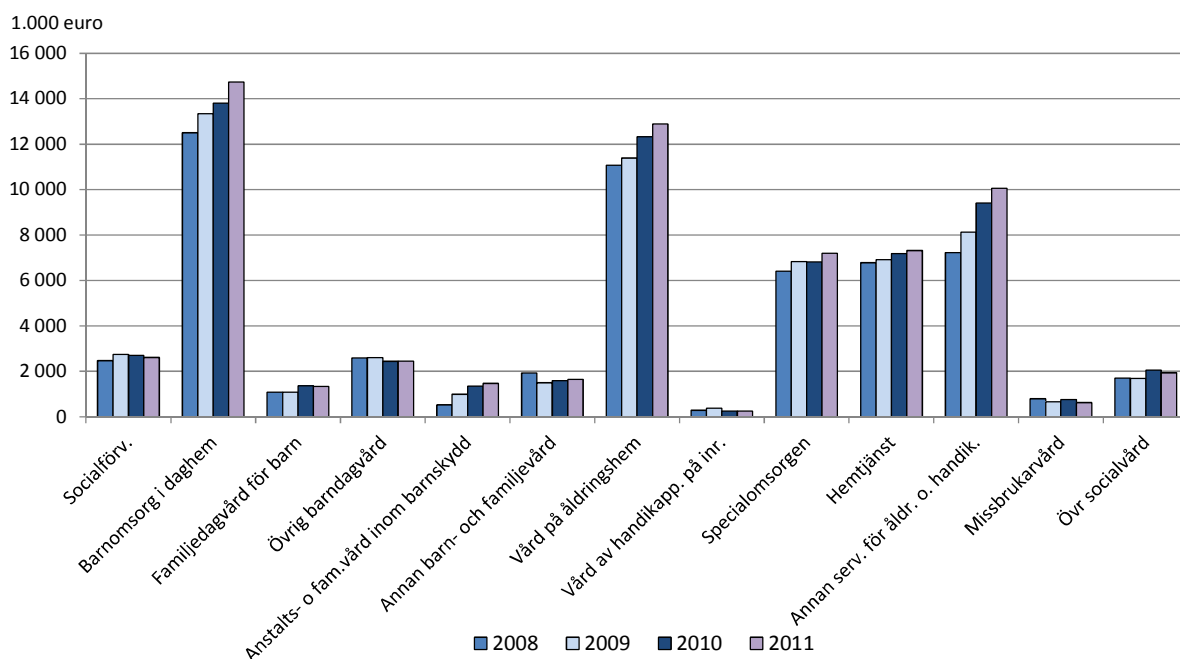
	2004	2005	2006	2007	2008	2009	2010	2011	Medeltal 2004-2011
Brändö	498	815	1 065	2 398	458	173	766	360	817
Eckerö	514	311	244	613	264	246	378	428	375
Finström	1 905	1 101	143	120	148	407	225	99	518
Föglö	560	91	118	448	1 335	1 077	-176	232	461
Geta	-37	27	47	192	235	164	284	372	160
Hammarland	120	116	171	136	631	584	286	260	288
Jomala	593	213	350	86	315	333	121	137	268
Kumlinge	226	141	-50	25	203	347	379	50	165
Kökar	71	-23	319	366	985	2 828	4 023	695	1 158
Lemland	185	217	274	284	445	411	356	269	305
Lumparland	198	1 171	21	178	424	107	208	376	335
Saltvik	346	220	141	121	461	744	716	318	383
Sottunga	0	0	8	534	635	424	84	0	211
Sund	172	713	120	217	301	935	2 463	316	655
Vårdö	49	631	1 643	610	633	467	462	419	614
Mariehamn	1 625	1 074	693	235	409	646	948	955	823
Landskomm.	578	416	273	271	403	506	486	238	396
- Landsbygden	625	429	216	177	348	459	447	228	366
- Skärgården	308	339	611	838	743	804	739	309	586
<b>Hela Åland</b>	<b>1 001</b>	<b>681</b>	<b>441</b>	<b>256</b>	<b>405</b>	<b>562</b>	<b>671</b>	<b>523</b>	<b>568</b>

<sup>3</sup> I figuren används invånartalet enligt samma praxis som i ekonomistatistiken, det vill säga nettokostnaden för investeringarna har dividerats med invånartalet den 31.12 respektive år.

## 5. Kommunernas nettodriftskostnader åren 2008-2011

I detta kapitel granskas utvecklingen av nettodriftskostnaderna inom huvudsektorerna socialväsande samt undervisning och kultur på basen av ÅSUBs ekonomi- och verksamhetsstatistik.

**Figur 2.** Kommunernas nettodriftskostnader per delsektor inom socialvården 2008-2011, 1.000 euro



Kommunernas totala nettodriftskostnader uppgick år 2011 till 121,5 miljoner euro, vilket är 11,9 miljoner euro eller nästan 11 procent mer än år 2008, då uppgick nettodriftskostnaderna till 109,6 miljoner euro.

Kommunernas nettodriftskostnader för socialvården har sammantaget ökat från 55,3 miljoner euro år 2008 till 64,5 miljoner euro år 2011 eller med nästan 17 procent (se *Tabell 9* och *Tabell 29 i bilagan*). De stora uppgiftsklasserna barnomsorg i daghem och vård på åldringshem står för 23 respektive 20 procent av socialväsendets nettodriftskostnader. Till åldringshem räknas De gamlas hem, Trobergshemmet, Sunnanberg och även Gullåsen, medan övriga äldreboenden ingår i delsektorn *Annan service för åldringar och handikappade*.

Från år 2008 till 2011 har kostnaderna för barnomsorg i daghem ökat med 18 procent och vården på åldringshem med 16 procent (se tabellen nedan).

**Tabell 9.** Nettodriftskostnaderna per delsektor inom socialvården per kommun 2011, 1.000 euro

Kommun	Social- förv.	Barn- omsorg i dag- hem	Familje- dag- vård för barn	Övrig barn- dag- vård	Anstalts- o. fam.vård inom barnskydd	Annan barn- och familje- vård	Vård på åldring- hem	Vård av handi- kapp. på inr.	Special- om- sorgen	Hem- tjänst	Annan serv. för åldr. o. handik.	Miss- brukar- vård	Övrig social- vård	Totalt social- vård
	201	204	205	207	212	217	220	225	230	235	240	245	290	
Brändö	48	186	38	13	0	12	13	0	103	191	297	4	78	983
Eckerö	88	389	0	85	3	22	149	0	392	738	441	30	38	2 375
Finström	167	1 393	99	307	78	62	1 371	42	521	140	1 116	60	182	5 538
Föglö	72	238	0	13	155	21	141	0	25	158	667	18	16	1 524
Geta	62	220	0	41	147	36	72	0	349	544	-11	7	7	1 474
Hammarland	131	595	103	203	49	20	509	0	262	607	447	23	151	3 100
Jomala	230	2 809	242	661	138	272	2 046	0	749	572	572	54	173	8 518
Kumlinge	51	119	0	24	0	3	92	0	99	468	69	1	2	928
Kökar	25	120	0	0	0	37	56	0	0	190	455	0	0	883
Lemland	146	1 397	177	234	127	53	331	0	270	505	318	51	114	3 723
Lumparland	85	229	4	33	0	5	110	0	0	144	19	6	163	798
Saltvik	112	896	204	22	19	50	1 349	0	398	257	220	18	60	3 605
Sottunga	13	0	0	0	0	0	260	0	0	26	7	0	2	308
Sund	89	644	47	94	266	111	365	211	147	635	416	3	22	3 050
Vårdö	22	292	0	16	3	5	92	-6	69	615	19	2	7	1 136
Mariehamn	1 264	5 207	419	706	478	932	5 934	0	3 818	1 524	5 006	342	918	26 548
<b>Totalt</b>	<b>2 605</b>	<b>14 734</b>	<b>1 333</b>	<b>2 452</b>	<b>1 463</b>	<b>1 641</b>	<b>12 890</b>	<b>247</b>	<b>7 202</b>	<b>7 314</b>	<b>10 058</b>	<b>619</b>	<b>1 933</b>	<b>64 491</b>
<i>Förändring 2010-2011</i>	-3,3%	6,7%	-1,8%	0,6%	8,7%	3,7%	4,6%	1,2%	5,5%	1,7%	6,9%	-17,4%	-5,8%	4,0%
<i>Förändring 2008-2011</i>	5,5%	17,9%	23,8%	-5,1%	180,8%	-14,7%	16,5%	-12,7%	12,5%	7,9%	39,2%	-21,3%	14,1%	16,6%

I tabellen ovan kan vi alltså se att nettodriftskostnaderna inom socialvården från år 2008 till år 2011 steg med nästan 17 procent. Den största procentuella ökningen ser vi inom delsektorn 212 *Anstalts och familjevård inom barnskyddet* (+181 procent) följt av 240 *Annan service för åldringar och handikappade*, där olika former av serviceboende för äldre ingår, (+39 procent). Däremot minskade nettodriftskostnaderna för missbrukarvården (-21 procent), annan barn- och familjevård (-15 procent), vård av handikappade på inrättning (-13 procent) och övrig barndagvård (-5 procent) under samma period.

I följande tabeller, där nettodriftskostnaderna anges per invånare, har vi använt invånarantalet den 1.1.2011.

**Tabell 10.** Nettodrifstkostnaderna per invånare och delsektor inom socialvården per kommun 2011, euro

Kommun	Social-förv.	Barn-omsorg i dag-hem	Familje-dag-vård för barn	Övrig barn-dag-vård	Anstalts- o. fam.vård inom barnskydd	Annan barn- och familje-vård	Vård på åldrings-hem	Vård av handi-kapp. på inr.	Special-om-sorgen	Hem-tjänst	Annan serv. för åldr. o. handik.	Miss-brukar-vård	Övrig social-vård	Totalt social-vård
	201	204	205	207	212	217	220	225	230	235	240	245	290	
Brändö	98,4	381,1	77,9	26,6	0,0	24,6	26,6	0,0	211,1	391,4	608,6	8,2	159,8	<b>2 014,3</b>
Eckerö	93,3	412,5	0,0	90,1	3,2	23,3	158,0	0,0	415,7	782,6	467,7	31,8	40,3	<b>2 518,6</b>
Finström	66,7	556,8	39,6	122,7	31,2	24,8	548,0	16,8	208,2	56,0	446,0	24,0	72,7	<b>2 213,4</b>
Föglö	124,1	410,3	0,0	22,4	267,2	36,2	243,1	0,0	43,1	272,4	1 150,0	31,0	27,6	<b>2 627,6</b>
Geta	130,5	463,2	0,0	86,3	309,5	75,8	151,6	0,0	734,7	1 145,3	-23,2	14,7	14,7	<b>3 103,2</b>
Hammarland	86,9	394,6	68,3	134,6	32,5	13,3	337,5	0,0	173,7	402,5	296,4	15,3	100,1	<b>2 055,7</b>
Jomala	56,1	685,5	59,1	161,3	33,7	66,4	499,3	0,0	182,8	139,6	139,6	13,2	42,2	<b>2 078,6</b>
Kumlinge	140,1	326,9	0,0	65,9	0,0	8,2	252,7	0,0	272,0	1 285,7	189,6	2,7	5,5	<b>2 549,5</b>
Kökar	96,5	463,3	0,0	0,0	0,0	142,9	216,2	0,0	0,0	733,6	1 756,8	0,0	0,0	<b>3 409,3</b>
Lemland	80,5	770,1	97,6	129,0	70,0	29,2	182,5	0,0	148,8	278,4	175,3	28,1	62,8	<b>2 052,4</b>
Lumparland	215,7	581,2	10,2	83,8	0,0	12,7	279,2	0,0	0,0	365,5	48,2	15,2	413,7	<b>2 025,4</b>
Saltvik	62,2	497,2	113,2	12,2	10,5	27,7	748,6	0,0	220,9	142,6	122,1	10,0	33,3	<b>2 000,6</b>
Sottunga	109,2	0,0	0,0	0,0	0,0	0,0	2 184,9	0,0	0,0	218,5	58,8	0,0	16,8	<b>2 588,2</b>
Sund	87,3	632,0	46,1	92,2	261,0	108,9	358,2	207,1	144,3	623,2	408,2	2,9	21,6	<b>2 993,1</b>
Vårdö	48,7	646,0	0,0	35,4	6,6	11,1	203,5	-13,3	152,7	1 360,6	42,0	4,4	15,5	<b>2 513,3</b>
Mariehamn	113,0	465,3	37,4	63,1	42,7	83,3	530,3	0,0	341,2	136,2	447,4	30,6	82,0	<b>2 372,5</b>
<b>Totalt</b>	<b>93,0</b>	<b>526,1</b>	<b>47,6</b>	<b>87,5</b>	<b>52,2</b>	<b>58,6</b>	<b>460,2</b>	<b>8,8</b>	<b>257,1</b>	<b>261,1</b>	<b>359,1</b>	<b>22,1</b>	<b>69,0</b>	<b>2 302,7</b>

Nettodriftskostnaderna för socialvården uppgick år 2011 till 2.303 euro per invånare, av vilka kostnaderna för barnomsorg i daghem var 526 euro per invånare och vård på åldringshem 460 euro per invånare. För Sottunga kostade vården på åldringshem 2.185 euro per invånare år 2011, vilket är mer än vad hela den sociala sektorn kostar per invånare i många andra kommuner.

Kökar hade den högsta nettodrifstkostnaden för socialvården per invånare (3.409 euro) följt av Geta (3.103 euro). Saltvik och Brändö har de lägsta kostnaderna per invånare räknat (2.001 respektive 2.014 euro per invånare).

Från år 2008 till år 2011 ökade nettodrifstkostnaderna inom huvudsektorn undervisning och kultur med cirka 2,26 miljoner euro eller med nästan 6 procent. Året före, från år 2007 till 2008 ökade kostnaderna inom sektorn med hela 7 procent. Därefter har ökningen varit ett par procent per år (se tabellen nedan).

**Tabell 11.** Kommunernas nettodriftskostnader per delsektor inom undervisning och kultur 2008-2011, 1.000 euro

		2008	2009	2010	2011	Förändring 2008-2011
301	Utbildn.- o kulturförvalt.	410	415	436	465	13,4%
305	Grundskola	30 972	31 649	32 196	32 955	6,4%
325	Medborgarinstitut	987	1 043	997	991	0,4%
345	Övrig undervisning	5	19	34	29	480,0%
350	Biblioteksväsendet	2 102	2 085	2 218	2 296	9,2%
355	Idrott och friluftsliv	3 849	3 783	3 793	3 978	3,4%
360	Ungdomsväsendet	954	913	862	882	-7,5%
370	Musei- och utställningsverksamhet	202	196	178	160	-20,8%
375	Teater- dans- och cirkusverksamhet	0	1	2	2	
385	Musikverksamhet	16	13	18	25	56,3%
390	Övrig kulturverksamhet	312	365	292	290	-7,1%
<b>Totalt</b>		<b>39 809</b>	<b>40 482</b>	<b>41 026</b>	<b>42 073</b>	<b>5,7%</b>
Årlig förändring, procent		7%	2%	1%	3%	

Delsektorn 305 Grundskolan stod för närmare 80 procent av nettodriftskostnaderna inom huvudsektorn. Från år 2008 till år 2011 ökade nettodriftskostnaderna inom grundskolan med nästan 2 miljoner euro eller med drygt 6 procent. Följande tabell visar nettodriftskostnaderna per kommun.

**Tabell 12.** Nettodriftskostnader per delsektor inom undervisning och kultur per kommun 2011, 1.000 euro

Kommun	Utbildn.- och kultur- förvalt.	Grund- skola	Med- borgar- institut	Övrig under- visning	Biblio- teks- väsendet	Idrott och friluftsliv	Ung- doms- väsendet	Musei- och utställnings- verksam- het	Teater-, dans- och cirkus- verksam- het	Musik- verksam- het	Övrig kultur- verksam- het	Totalt under- visning och kultur
	301	305	325	345	350	355	360	370	375	385	390	
Brändö	19	748	9	4	87	58	8	0	1	5	0	939
Eckerö	2	1 227	16	0	40	44	23	0	0	0	4	1 356
Finström	6	3 512	43	0	171	559	42	8	0	0	6	4 347
Föglö	18	952	10	0	56	50	12	3	1	0	11	1 113
Geta	3	721	8	0	40	0	1	0	0	0	3	776
Hammarland	4	2 000	26	0	65	148	55	0	0	0	4	2 302
Jomala	8	5 299	69	0	244	339	83	0	0	0	0	6 042
Kumlinge	43	581	7	0	38	7	0	0	0	0	2	678
Kökar	0	470	5	0	50	0	3	0	0	0	2	530
Lemland	12	3 014	30	0	106	142	101	0	0	0	25	3 430
Lumparland	6	616	7	0	48	17	78	0	0	0	0	772
Saltvik	25	2 350	32	0	77	97	41	0	0	0	10	2 632
Sottunga	13	217	2	0	19	0	1	0	0	0	0	252
Sund	27	1 375	18	0	59	107	22	0	0	0	0	1 608
Vårdö	3	685	9	25	55	21	0	0	0	0	0	798
Mariehamn	276	9 188	700	0	1 141	2 389	412	149	0	20	223	14 498
<b>Totalt</b>	<b>465</b>	<b>32 955</b>	<b>991</b>	<b>29</b>	<b>2 296</b>	<b>3 978</b>	<b>882</b>	<b>160</b>	<b>2</b>	<b>25</b>	<b>290</b>	<b>42 073</b>
Förändring 2010-2011	6,7%	2,4%	-0,6%	-14,7%	3,5%	4,9%	2,3%	-10,1%	0,0%	38,9%	-0,7%	2,6%
Förändring 2008 och 2011	13,4%	6,4%	0,4%	480,0%	9,2%	3,4%	-7,5%	-20,8%		56,3%	-7,1%	5,7%

Nettodriftskostnaderna minskade under perioden inom utgiftsklasserna 370 *Musei- och utställningsverksamhet* (-21 procent), 360 *Ungdomsväsendet* (-8 procent) och 390 *Övrig kulturverksamhet* (-7 procent).<sup>4</sup>

I följande tabell där samma nettodriftskostnader presenteras per invånare tydliggörs skillnaderna i kostnadsstruktur mellan kommunerna.

**Tabell 13.** Nettodriftskostnader per invånare och delsektor inom undervisning och kultur per kommun 2011, euro

Kommun	Utbildn.- och kultur- förvaltn.	Grund- skola	Med- borgar- institut	Övrig under- visning	Biblio- teks- väsendet	Idrott och friluftsliv	Ung- doms- väsendet	Musei- och utställnings- verksam- het	Teater-, dans- och cirkus- verksam- het	Musik- verksam- het	Övrig kultur- verksam- het	Totalt under- visning och kultur
	301	305	325	345	350	355	360	370	375	385	390	
Brändö	38,9	1 532,8	18,4	8,2	178,3	118,9	16,4	0,0	2,0	10,2	0,0	1 924,2
Eckerö	2,1	1 301,2	17,0	0,0	42,4	46,7	24,4	0,0	0,0	0,0	4,2	1 438,0
Finström	2,4	1 403,7	17,2	0,0	68,3	223,4	16,8	3,2	0,0	0,0	2,4	1 737,4
Föglö	31,0	1 641,4	17,2	0,0	96,6	86,2	20,7	5,2	1,7	0,0	19,0	1 919,0
Geta	6,3	1 517,9	16,8	0,0	84,2	0,0	2,1	0,0	0,0	0,0	6,3	1 633,7
Hammarland	2,7	1 326,3	17,2	0,0	43,1	98,1	36,5	0,0	0,0	0,0	2,7	1 526,5
Jomala	2,0	1 293,1	16,8	0,0	59,5	82,7	20,3	0,0	0,0	0,0	0,0	1 474,4
Kumlinge	118,1	1 596,2	19,2	0,0	104,4	19,2	0,0	0,0	0,0	0,0	5,5	1 862,6
Kökar	0,0	1 814,7	19,3	0,0	193,1	0,0	11,6	0,0	0,0	0,0	7,7	2 046,3
Lemland	6,6	1 661,5	16,5	0,0	58,4	78,3	55,7	0,0	0,0	0,0	13,8	1 890,8
Lumparland	15,2	1 563,5	17,8	0,0	121,8	43,1	198,0	0,0	0,0	0,0	0,0	1 959,4
Saltvik	13,9	1 304,1	17,8	0,0	42,7	53,8	22,8	0,0	0,0	0,0	5,5	1 460,6
Sottunga	109,2	1 823,5	16,8	0,0	159,7	0,0	8,4	0,0	0,0	0,0	0,0	2 117,6
Sund	26,5	1 349,4	17,7	0,0	57,9	105,0	21,6	0,0	0,0	0,0	0,0	1 578,0
Vårdö	6,6	1 515,5	19,9	55,3	121,7	46,5	0,0	0,0	0,0	0,0	0,0	1 765,5
Mariehamn	24,7	821,1	62,6	0,0	102,0	213,5	36,8	13,3	0,0	1,8	19,9	1 295,6
<b>Totalt</b>	<b>16,6</b>	<b>1 176,7</b>	<b>35,4</b>	<b>1,04</b>	<b>81,98</b>	<b>142,04</b>	<b>31,49</b>	<b>5,71</b>	<b>0,07</b>	<b>0,89</b>	<b>10,35</b>	<b>1 502,23</b>

Nettodriftskostnaderna för undervisning och kultur uppgick till 1.502 euro per invånare. Kostnaderna var högst i Sottunga (2.118 euro per invånare) och Kökar (2.046 euro per invånare). Mariehamn hade de lägsta kostnaderna per invånare, 1.296 euro.

Grundskolans andel av nettodriftskostnaderna var 78 procent eller nästan 1.177 euro per invånare, medan kostnaderna för musei- och utställningsverksamhet, övrig undervisning, musikverksamhet, teater-, dans- och cirkusverksamhet samt övrig kulturverksamhet inte ens kom upp till 1 procent vardera av nettodriftskostnaderna för huvudsektorn.

Eftersom grundskolans landskapsandelar beräknas på basen av invånarna i åldersgruppen 6-15 år, som alltså i stort motsvarar elevunderlaget, redovisas

<sup>4</sup> Från år 2008 till år 2011 ökade utgiftsklassen 345 *Övrig undervisning* mest procentuellt sett, med hela 480 procent, vilket beror på att fritidsverksamheten i en kommun till och med år 2008 var integrerad med dagisverksamheten, för att därefter bli en egen resultatenheter.



nettodrifstkostnaderna för grundskolan (inklusive träningsundervisningen) skilt per invånare i åldern 6-15 i *tabell 14* nedan.

**Tabell 14.** Kommunernas nettodrifstkostnader för grundskolan per invånare i åldern 6-15 år åren 2008-2011, euro

Kommun	2008	2009	2010	2011	2008-2011 Skillnad €/inv.
Brändö	15 250	16 489	16 500	15 583	333,3
Eckerö	10 618	10 894	12 434	13 194	2 575,9
Finström	10 640	10 700	10 734	11 366	725,9
Föglö	12 905	12 833	15 583	14 646	1 741,4
Geta	14 761	15 867	15 545	17 167	2 405,8
Hammarland	10 710	11 257	11 618	11 628	917,8
Jomala	8 865	9 395	9 674	9 795	929,4
Kumlinge	18 323	18 034	17 219	20 034	1 711,9
Kökar	15 289	16 057	16 500	16 786	1 496,2
Lemland	8 498	9 123	10 160	10 613	2 114,4
Lumparland	11 765	12 157	11 893	12 320	555,3
Saltvik	9 380	9 916	10 676	10 829	1 449,7
Sottunga	18 917	17 769	21 000	15 500	-3 416,7
Sund	11 701	11 226	11 769	12 168	466,6
Vårdö	13 063	13 120	12 396	13 980	917,1
Mariehamn	7 939	8 128	8 084	8 226	286,7
<b>Åland</b>	<b>9 559</b>	<b>9 856</b>	<b>10 163</b>	<b>10 393</b>	<b>833,4</b>

Högst är kostnaderna per invånare i den aktuella åldersgruppen i Kumlinge, 20.034 euro, följt av Geta med en kostnad om 17.167 euro per invånare. I Mariehamn är kostnaden lägst (8.226 euro per invånare) och i Jomala näst lägst (9.795 euro per invånare).

I tabellen ovan kan vi även se att nettodrifstkostnaderna för grundskolan per invånare i åldern 6-15 har ökat från 9.559 euro år 2008 till 10.393 euro år 2011. I snitt har nettodrifstkostnaderna per elev ökat med 833 euro från år 2008 till år 2011. Kostnaderna per elev har ökat mest i Eckerö, Geta och Lemland med över 2.000 euro per person, medan de i Sottunga har minskat från 18.917 euro till 15.500 euro per invånare i åldern 6-15 år under samma period.

## 6. Kommunernas landskapsandelar åren 2008-2011

Kommunernas landskapsandelar består av uppgiftsbaserade andelar för kommunernas stora verksamhetsområden såsom socialvården och bildningssektorn samt allmänna andelar som baseras på utvecklingen av invånarantalet under de senaste åren. Inom landskapsandelarnas grundsystem finns även en del som består av skattekomplettering till kommuner som har ett svagare skatteunderlag per invånare.

Dessutom betalas olika former av komparationer till kommunerna. Kommunerna kompenseras nämligen för uteblivna skatteintäkter från kapitalinkomstskatt samt för de åländska avdragen i kommunalbeskattningen. Dessa komparationer regleras dock inte i Landskapslagen om landskapsandelar till kommunerna (1993:7) och analyseras sålunda inte inom ramen för den här undersökningen.

Därtill finns det prövningsbaserade stöd som efter ansökan betalas som landskapsandel till kommunerna. De prövningsbaserade stödets utveckling beaktas inte heller i den här undersökningen.

**Tabell 15.** Landskapsandelar per sektor 2008-2011<sup>5</sup>, euro

	2008	2009	2010	2011	2008-2011 Skillnad, €	2008-2011 Skillnad, %	2008-2011 Skillnad, €/inv.
Socialvården	14 844 212	17 409 093	18 130 490	18 846 437	4 002 224	27,0%	126,2
Specialomsorg	1 210 372	1 414 588	1 814 120	1 898 621	688 249	56,9%	23,2
Barnskydd	313 800	414 930	557 620	612 225	298 425	95,1%	10,3
Missbrukarvård	109 250	151 830	173 545	142 445	33 195	30,4%	1,1
Grundskolan	11 702 243	12 168 969	12 074 993	12 137 512	435 269	3,7%	2,4
Medborgarinstitutet	351 560	369 080	258 356	264 320	-87 240	-24,8%	-3,5
Bibliotek	500 471	529 753	535 420	553 078	52 607	10,5%	1,3
Idrott, ungdom, kultur	610 490	646 292	653 206	674 829	64 339	10,5%	1,6
Allmän landskapsandel, totalt	1 758 542	1 815 276	1 810 770	1 857 211	98 669	5,6%	1,5
Skattekomplettering	1 879 223	1 817 113	1 819 350	1 930 582	51 358	2,7%	-0,3
<b>Landskapsandelar, skattekompl.</b>	<b>31 646 740</b>	<b>34 755 576</b>	<b>35 282 585</b>	<b>36 263 968</b>	<b>4 617 228</b>	<b>14,6%</b>	<b>129,3</b>

\*Preliminär uppgift

Prövningsbaserade stöd ingår inte här

Högst är landskapsandelarna för den sociala sektorn, drygt 18,8 miljoner euro år 2011. För grundskolan uppgick landskapsandelarna till drygt 12,1 miljoner euro, skattekompletteringen utgjorde drygt 1,9 miljoner euro och de allmänna landskapsandelarna knappt 1,9 miljoner euro samma år. Sammantaget var landskapsandelarna drygt 36,26 miljoner euro år 2011.

<sup>5</sup> År 2010 indexjusterades inte landskapsandelarnas basbelopp med 3,1 procent, som förändringen i basprisindexet (se tabell 29 i bilagan) skulle ha förutsatt, vilket ledde till att landskapsandelarna blev nästan en miljon lägre än vad som annars hade varit fallet.

I tabellen ovan kan vi också se att landskapsandelarna (exklusive kompensationer) ökade med runt 4,6 miljoner euro eller med nästan 15 procent från år 2008 till 2011. Per invånare var ökningen nästan 130 euro under samma period. Noteras bör att landskapsandelarnas basbelopp inte indexjusterades med 3,1 procent år 2010, som förändringen i basprisindexet (se tabell 29 i bilagan) skulle ha förutsatt, vilket ledde till att landskapsandelarna blev nästan en miljon lägre än vad som annars hade varit fallet.

De uppgiftsbaserade landskapsandelarna ökade under samma period med nästan 4,5 miljoner euro eller med 16 procent (se tabellen nedan). Landskapsandelarna för socialvården ökade nämligen med hela 4 miljoner euro eller med 27 procent. Den här stora ökningen kan delvis förklaras av att landskapsandelsprocenterna för socialvården justerades upp med 2,5 procentenheter från och med år 2009 för att kompensera för ökade avdrag i kommunalbeskattningen. Andelarna för biblioteks-, idrotts-, ungdoms- och kulturverksamheten ökade med 11 procent (+117.000 euro). Landskapsandelarna för grundskolan ökade långsammare, med 4 procent (+435.000 euro). Från år 2008-2011 minskade landskapsandelarna för Medis med 87.000 euro eller med 25 procent. Minskningen förklaras av att det kalkylerade antalet timmar som ligger till grund för landskapsandelen minskade från 10.000 till 7.000 från och med år 2009.

En närmare titt på utvecklingen av landskapsandelarna för specialomsorgen, barnskyddet och missbrukarvården från år 2008 till år 2011 (se tabellen ovan), visar att landskapsandelarna för specialomsorgen ökat med nästan 690.000 euro (+57 procent), landskapsandelarna för barnskyddet med 300.000 euro (+95 procent) och andelarna för missbrukarvården med drygt 30.000 euro (+30 procent). Landskapsandelarna för dessa delsektorer beräknas på basen av nettodriftskostnaderna två år tillbaka, vilket innebär en eftersläpning så att kostnaderna och landskapsandelarna inte alltid utvecklas i samma takt.

De övriga landskapsandelarna (allmän landskapsandel och skattekomplettering) ökade med 150.000 euro eller med 4 procent.

Följande tabell (*Tabell 16*) visar landskapsandelarna per sektor och kommun år 2011. De befolkningsmässigt tre största kommunerna får ingen allmän landskapsandel. Mariehamn, Jomala, Lemland, Sottunga och Kumlinge fick därtill ingen skattekomplettering år 2011. Hur landskapsandelarna som helhet utvecklas beror delvis på utvecklingen av invånartalet per kommun.

**Tabell 16.** Landskapsandelarna per sektor 2011, euro

Kommun	Social- vård	Grund- skola	Med- borgar- institut	Biblio- tek	Idrotts- ungdoms- o. kultur- verksamhet	SAMMAN- LAGT uppgiftsbas. Is-andelar	Allm.Is-andel (inklusive befolknings- minskning)	Komplett- ering av skatte- inkomster	SAMMAN- LAGT övr. Is- andelar	SAMMAN- LAGT Is-andelar
Brändö	615 731	336 962		12 006	14 649	979 347	216 453	69 114	285 567	1 264 914
Eckerö	1 122 529	585 214		22 276	27 179	1 757 199	132 811	422 609	555 420	2 312 619
Finström	1 973 733	1 369 913		49 944	60 938	3 454 529	0	50 744	50 744	3 505 272
Föglö	681 315	439 515		13 525	16 502	1 150 857	241 500	135 894	377 394	1 528 251
Geta	627 134	389 718		11 017	13 443	1 041 312	174 918	361 900	536 817	1 578 129
Hammarland	1 386 717	969 559		35 270	43 034	2 434 580	202 210	250 438	452 648	2 887 228
Jomala	2 561 081	1 709 522		80 802	98 589	4 449 994	0	0	0	4 449 994
Kumlinge	449 112	234 408		8 968	10 942	703 431	142 384	0	142 384	845 814
Kökar	247 723	219 758		6 292	7 677	481 450	141 105	111 796	252 901	734 352
Lemland	1 328 124	1 183 941		42 960	52 418	2 607 443	94 731	0	94 731	2 702 174
Lumparland	340 677	307 661		9 426	11 501	669 266	54 042	5 720	59 763	729 029
Saltvik	1 619 930	929 843		43 202	52 712	2 645 687	95 263	118 987	214 249	2 859 936
Sottunga	156 229	102 554		3 014	3 677	265 473	47 844	0	47 844	313 317
Sund	1 173 656	664 767		24 879	30 356	1 893 659	143 625	198 396	342 022	2 235 681
Värdö	539 695	399 111		10 728	13 090	962 623	170 325	204 984	375 309	1 337 932
Mariehamn	4 023 050	2 295 066	264 320	178 769	218 122	6 979 327	0	0	0	6 979 327
<b>Totalt</b>	<b>18 846 437</b>	<b>12 137 512</b>	<b>264 320</b>	<b>553 078</b>	<b>674 829</b>	<b>32 476 176</b>	<b>1 857 211</b>	<b>1 930 582</b>	<b>3 787 793</b>	<b>36 263 968</b>
<i>Förändring 2010-2011</i>	3,9%	0,5%	2,3%	3,3%	3,3%	2,6%	2,6%	6,1%	4,3%	2,8%
<i>Förändring 2008-2011, €</i>	4 002 224	435 269	-87 240	52 607	64 339	4 467 200	98 669	51 358	150 028	4 617 228
<i>Förändring 2008-2011, %</i>	27,0%	3,7%	-24,8%	10,5%	10,5%	15,9%	5,6%	2,7%	4,1%	14,6%
<i>Förändring 2008-2011, €/inv.</i>	126,2	2,4	-3,5	1,3	1,6	128,0	1,5	-0,3	1,3	129,3

Prövningsbaserade stöd ingår inte här  
Enligt utbetalningsår

Om man sätter landskapsandelarna i relation till antalet invånare, så kan man se att kommunerna i snitt får 1.295 euro per invånare, av vilka 673 euro per invånare utgör landskapsandelar till socialvården och 433 euro per invånare andelar till grundskolan (se *Tabell 17* nedan).

**Tabell 17.** Landskapsandelarna per invånare och sektor 2011, euro

Kommun	Social- vård	Grund- skola	Med- borgar- institut	Biblio- tek	Idrotts- ungdoms- o. kultur- verksamhet	SAMMAN- LAGT uppgiftsbas. Is-andelar	Allm.Is-andel (inklusive befolknings- minskning)	Komplett- ering av skatte- inkomster	SAMMAN- LAGT övr. Is- andelar	SAMMAN- LAGT Is-andelar
Brändö	1 261,7	690,5	0,0	24,6	30,0	2 006,9	443,6	141,6	585,2	2 592,0
Eckerö	1 190,4	620,6	0,0	23,6	28,8	1 863,4	140,8	448,2	589,0	2 452,4
Finström	788,9	547,5	0,0	20,0	24,4	1 380,7	0,0	20,3	20,3	1 401,0
Föglö	1 174,7	757,8	0,0	23,3	28,5	1 984,2	416,4	234,3	650,7	2 634,9
Geta	1 320,3	820,5	0,0	23,2	28,3	2 192,2	368,2	761,9	1 130,1	3 322,4
Hammarland	919,6	642,9	0,0	23,4	28,5	1 614,4	134,1	166,1	300,2	1 914,6
Jomala	625,0	417,2	0,0	19,7	24,1	1 085,9	0,0	0,0	0,0	1 085,9
Kumlinge	1 233,8	644,0	0,0	24,6	30,1	1 932,5	391,2	0,0	391,2	2 323,7
Kökar	956,5	848,5	0,0	24,3	29,6	1 858,9	544,8	431,6	976,5	2 835,3
Lemland	732,2	652,7	0,0	23,7	28,9	1 437,4	52,2	0,0	52,2	1 489,6
Lumparland	864,7	780,9	0,0	23,9	29,2	1 698,6	137,2	14,5	151,7	1 850,3
Saltvik	899,0	516,0	0,0	24,0	29,3	1 468,2	52,9	66,0	118,9	1 587,1
Sottunga	1 312,9	861,8	0,0	25,3	30,9	2 230,9	402,1	0,0	402,1	2 632,9
Sund	1 151,8	652,4	0,0	24,4	29,8	1 858,4	140,9	194,7	335,6	2 194,0
Vårdö	1 194,0	883,0	0,0	23,7	29,0	2 129,7	376,8	453,5	830,3	2 960,0
Mariehamn	359,5	205,1	23,6	16,0	19,5	623,7	0,0	0,0	0,0	623,7
<b>Totalt</b>	<b>672,9</b>	<b>433,4</b>	<b>9,4</b>	<b>19,7</b>	<b>24,1</b>	<b>1 159,6</b>	<b>66,3</b>	<b>68,9</b>	<b>135,2</b>	<b>1 294,8</b>

Prövningsbaserade stöd ingår inte här  
Enligt utbetalningsår

Högst landskapsandelar per invånare får Geta med drygt 3.322 euro och näst mest Vårdö med 2.960 euro. Lägst andelar per invånare får Mariehamn och Jomala med 624 respektive 1.086 euro. Dessa två kommuner får varken allmän landskapsandel eller skattekomplettering. Noteras kan även att Sottunga som får mest uppgiftsbaserade landskapsandelar per invånare inte får någon skattekomplettering, varför de totala andelarna per invånare blir lägre än för fyra andra kommuner.

I föregående kapitel såg vi att nettodriftskostnaderna per invånare för socialvården år 2011 uppgick till 2.303 euro per invånare, medan vi i tabellen ovan ser att landskapsandelarna för samma sektor och år uppgick till 673 euro per invånare.

I följande tabell presenteras utvecklingen av landskapsandelarna per sektor och kommun under den tid systemet tillämpats.

**Tabell 18.** Förändringen i landskapsandelarna per sektor och per kommun från 2008 till 2011, skillnad procent

Kommun	Social-vård	Grundskola	Medborgarinstitut	Bibliotek	Idrotts- ungdoms- o. kultur- verksamhet	SAMMAN- LAGT uppgiftsbas. Is-andelar	Allm.is-andel (inklusive befolknings- minskning)	Komplett- ering av skatte- inkomster	SAMMAN- LAGT övr. Is- andelar	SAMMAN- LAGT Is-andelar
Brändö	10,0%	-8,5%		2,8%	2,9%	2,6%	16,8%	-54,3%	-15,2%	-2,0%
Eckerö	11,6%	-8,1%		6,8%	6,8%	4,0%	11,1%	11,8%	11,6%	5,8%
Finström	19,9%	11,7%		8,3%	8,4%	16,1%				17,8%
Föglö	4,3%	-0,9%		3,3%	3,4%	2,3%	2,2%	-16,6%	-5,5%	0,2%
Geta	35,3%	9,6%		9,5%	9,6%	23,7%	0,4%	8,3%	5,6%	16,9%
Hammarland	19,3%	1,1%		10,4%	10,4%	11,0%	10,4%	-2,0%	3,2%	9,7%
Jomala	36,0%	1,5%		17,9%	17,9%	19,6%				19,6%
Kumlinge	22,2%	14,6%		11,3%	11,3%	19,2%	-8,7%	-100,0%	-34,6%	4,7%
Kökar	-15,5%	-17,4%		-5,9%	-5,9%	-16,1%	32,9%	-27,9%	-3,2%	-12,1%
Lemland	18,4%	9,1%		10,6%	10,6%	13,7%	10,6%		10,6%	13,6%
Lumparland	36,8%	20,3%		8,5%	8,5%	27,7%	8,5%	43,5%	11,1%	26,1%
Saltvik	31,5%	11,5%		12,8%	12,8%	23,0%	-14,4%	55,6%	14,1%	22,3%
Sottunga	25,1%	7,4%		11,9%	11,9%	17,3%	-18,2%		-18,2%	10,0%
Sund	42,6%	-10,4%		7,3%	7,3%	17,2%	4,1%		6,5%	15,4%
Vårdö	39,0%	27,2%		10,1%	10,1%	33,0%	10,1%	75,6%	38,3%	34,5%
Mariehamn	40,2%	2,8%	-24,8%	10,4%	10,4%	20,1%				20,1%
<b>Totalt</b>	<b>27,0%</b>	<b>3,7%</b>	<b>-24,8%</b>	<b>10,5%</b>	<b>10,5%</b>	<b>15,9%</b>	<b>5,6%</b>	<b>2,7%</b>	<b>4,1%</b>	<b>14,6%</b>

Prövningsbaserade stöd ingår inte här  
Enligt utbetalningsår

I tabellen kan man se att landskapsandelarna totalt ökade med 14,6 procent mellan åren 2008 och 2011. Landskapsandelarna ökade procentuellt mest i Vårdö (+34,5 procent), följt av Lumparland (+26 procent) och Saltvik (+22 procent). Däremot minskade landskapsandelarna i skärgårdskommunerna Kökar (-12 procent) och Brändö (-2 procent).

Av följande tabell framgår förändringen av landskapsandelarna per sektor och kommun från 2008 till 2011 i euro.

**Tabell 19.** Förändringen i landskapsandelarna per sektor och per kommun från 2008 till 2011, skillnad euro

Kommun	Social-vård	Grundskola	Medborgarinstitut	Bibliotek	Idrotts- ungdoms- o. kultur- verksamhet	SAMMAN- LAGT uppgiftsbas. Is-andelar	Allm.Is-andel (inklusive befolknings- minskning)	Komplett- ering av skatte- inkomster	SAMMAN- LAGT övr. Is- andelar	SAMMAN- LAGT Is-andelar
Brändö	55 797	-31 340	0	332	409	25 198	31 144	-82 215	-51 071	-25 873
Eckerö	116 350	-51 635	0	1 421	1 740	67 875	13 261	44 653	57 914	125 790
Finström	327 706	143 641	0	3 848	4 710	479 905	0	50 744	50 744	530 649
Föglö	28 281	-3 811	0	437	537	25 443	5 155	-27 122	-21 966	3 477
Geta	163 458	34 210	0	960	1 175	199 804	741	27 593	28 334	228 138
Hammarland	224 144	10 445	0	3 325	4 067	241 981	19 088	-5 167	13 922	255 903
Jomala	677 789	24 893	0	12 258	14 977	729 916	0	0	0	729 916
Kumlinge	81 520	29 796	0	909	1 112	113 337	-13 552	-61 804	-75 356	37 981
Kökar	-45 418	-46 238	0	-398	-483	-92 537	34 909	-43 225	-8 317	-100 853
Lemland	206 217	98 328	0	4 101	5 016	313 663	9 055	0	9 055	322 718
Lumparland	91 607	51 895	0	738	904	145 144	4 241	1 734	5 975	151 119
Saltvik	388 253	96 051	0	4 904	5 995	495 202	-16 032	42 527	26 495	521 697
Sottunga	31 381	7 068	0	320	391	39 159	-10 616	0	-10 616	28 543
Sund	350 734	-76 952	0	1 690	2 069	277 540	5 612	15 405	21 018	298 558
Vårdö	151 378	85 372	0	985	1 205	238 940	15 663	88 235	103 897	342 838
Mariehamn	1 153 027	63 546	-87 240	16 777	20 519	1 166 629	0	0	0	1 166 629
<b>Totalt</b>	<b>4 002 224</b>	<b>435 269</b>	<b>-87 240</b>	<b>52 607</b>	<b>64 339</b>	<b>4 467 200</b>	<b>98 669</b>	<b>51 358</b>	<b>150 028</b>	<b>4 617 228</b>

Prövningsbaserade stöd ingår inte här  
Enligt utbetalningsår

I absoluta tal (se tabellen ovan) minskade landskapsandelarna med drygt 100.000 euro i Kökar och med nästan 26.000 euro i Brändö från 2008 till 2011. I Mariehamn ökade andelarna med nästan 1,17 miljoner euro, i Jomala med nästan 730.000 och i Finström med drygt 530.000. En del av utvecklingen av landskapsandelarna förklaras som tidigare framhållits av att invånarantalet i kommunerna förändrats under perioden samt med att åldersstrukturen bland befolkningen förändrats.

**Tabell 20.** Förändringen i landskapsandelarna per sektor och per kommun från 2008 till 2011, skillnad euro per invånare

Kommun	Socialvård	Grundskola	Medborgarinstitut	Bibliotek	Idrotts- ungdoms- o. kultur- verksamhet	SAMMAN- LAGT uppgiftsbas. Is-andelar	Allm.Is-andel (inklusive befolknings- minskning)	Komplett- ering av skatte- inkomster	SAMMAN- LAGT övr. Is- andelar	SAMMAN- LAGT Is-andelar
Brändö	163,8	-31,7	0,0	1,7	2,1	136,0	80,2	-155,1	-74,9	61,1
Eckerö	100,3	-69,4	0,0	1,0	1,3	33,2	11,3	38,7	50,0	83,1
Finström	118,9	48,4	0,0	1,2	1,5	170,0	0,0	20,3	20,3	190,3
Föglö	52,6	-3,9	0,0	0,8	1,0	50,5	10,3	-45,8	-35,5	15,0
Geta	273,6	18,0	0,0	0,5	0,6	292,7	-24,9	7,3	-17,7	275,0
Hammarland	94,5	-37,8	0,0	0,7	0,9	58,3	4,1	-15,3	-11,2	47,1
Jomala	125,9	-29,2	0,0	1,6	1,9	100,2	0,0	0,0	0,0	100,2
Kumlinge	229,5	84,9	0,0	2,6	3,2	320,2	-34,9	-168,9	-203,8	116,5
Kökar	-75,7	-88,1	0,0	0,7	0,9	-162,2	170,9	-114,2	56,7	-105,5
Lemland	99,4	40,4	0,0	1,8	2,2	143,7	3,9	0,0	3,9	147,6
Lumparland	221,1	120,0	0,0	1,5	1,8	344,3	8,5	4,2	12,7	357,0
Saltvik	187,4	34,3	0,0	1,8	2,3	225,9	-11,4	21,9	10,4	236,3
Sottunga	236,6	38,6	0,0	2,1	2,6	279,9	-101,9	0,0	-101,9	178,0
Sund	369,5	-52,7	0,0	2,4	2,9	322,1	9,8	20,8	30,5	352,6
Vårdö	319,4	176,4	0,0	1,8	2,2	499,8	28,5	190,6	219,0	718,8
Mariehamn	96,3	0,4	-8,6	1,1	1,4	90,5	0,0	0,0	0,0	90,5
<b>Totalt</b>	<b>126,2</b>	<b>2,4</b>	<b>-3,5</b>	<b>1,3</b>	<b>1,6</b>	<b>128,0</b>	<b>1,5</b>	<b>-0,3</b>	<b>1,3</b>	<b>129,3</b>

Prövningsbaserade stöd ingår inte här  
Enligt utbetalningsår

Om man jämför landskapsandelarna per invånare åren 2008 och 2011, så kan man se att de totalt sett ökat med 129 euro per invånare. Landskapsandelarna för socialvården ökade med hela 126 euro per invånare. Landskapsandelarna per invånare minskade år 2011 jämfört med år 2008 endast i en kommun, i Kökar med 105 euro per invånare. Mest ökade landskapsandelarna räknat per invånare för Vårdö, med drygt 718 euro, följd av Lumparland där landskapsandelarna ökade med 357 euro per invånare.



## 7. Landskapsandelarnas kalkylerade grunder

Landskapsandelarnas kalkylerade kostnader finns som grund då landskapsandelarna beräknas och är sålunda av central betydelse i diskussionen om landskapsandelarnas utformning och nivå.

Landskapsandelarna baseras för de flesta områden på nettodriftskostnaderna per verksamhetsområde enligt den officiella ekonomistatistiken för år 2005. Dessa nettodriftskostnader har räknats om till basbelopp per invånare som sedan skrivs upp med hjälp av basprisindexet för den kommunala sektorn (se *Tabell 28* i bilagan). Enligt lagstiftningen ska basbeloppen justeras på basen av den här uppföljningen av landskapsandelssystemet.

Då landskapsandelarna för barnskydd och missbrukarvård beräknas används nettokostnaderna enligt den senaste ekonomistatistiken och för specialomsorgen de senaste bokslutsuppgifterna för Ålands Omsorgsförbund. Från dessa nettokostnader dras sedan en självrisk beroende på till vilken bosättningsstrukturgrupp kommunen hör.

De basbelopp som använts under det nu gällande landskapsandelssystemet sammanfattas i *Tabell 21*.

**Tabell 21.** Basbelopp för landskapsandelarna 2008-2011<sup>6</sup>

	2008	2009	2010	2011	2008-2011 Skillnad, €	2008-2011 Skillnad, %
<b>Socialvården</b>						
0-6-åringar	8 721	9 155	9 155	9 365	644	7%
7-64-åringar	518	543	543	555	37	7%
65-74-åringar	1 418	1 488	1 488	1 521	104	7%
75-84-åringar	5 268	5 531	5 531	5 657	389	7%
85+ åringar	17 826	18 713	18 713	19 144	1 318	7%
<b>Grundskolan</b>						
6-15-åringar	8 526	8 950	8 950	9 157	631	7%
Särskild träningsundervisning	24 295	25 504	25 504	26 093	1 798	7%
<b>Medis, pris per undervisningstimme</b>	88	92	92	94	7	7%
<b>Bibliotek, idrotts-, ungdoms- och kulturverksamhet</b>						
Bibliotek	75	79	79	80	6	7%
Idrott	67	70	70	72	5	7%
Ungdom	14	15	15	15	1	7%
Kultur	10	10	10	11	1	7%

Landskapsandelarna för specialomsorg, barnskydd och missbrukarvård baseras på nettokostnader (minus kommunens självrisk).

I tabellen ovan ser vi att basbeloppen för alla verksamhetsområden genom indexjustering ökat med 7 procent från år 2008 till år 2011. Övriga förändringar i landskapsandelarna som framträdde i kapitel 5 förklaras alltså av förändringar i invånartal, skattekraft, verksamhetens omfattning eller justerade landskapsandelsskalor (för socialvården).

### 7.1 Nettodriftskostnader i jämförelse med kalkylerade kostnader

Landskapsandelsgrunderna för socialvården och grundskolan är särskilt intressanta, dels är dessa de största enskilda sektorerna inom landskapsandelarna och dels inbegriper de en stor del av kommunernas lagstadgade verksamhet. Det är även för just dessa områden som landskapsandelarna enligt lagen ska justeras i enlighet med den här utredningen så att kostnadsfördelningen blir den samma som den var då lagen trädde ikraft.

I tabellerna nedan granskas bland annat hur stor del av nettodriftskostnaderna som täcks av landskapsandelarna för socialsektorn respektive bildningssektorn år 2011. Dessutom har vi tagit med uppgifter om de kalkylerade kostnaderna för dessa två sektorer för att

<sup>6</sup> År 2010 indexjusterades inte landskapsandelarnas basbelopp med 3,1 procent, som förändringen av indextalen i basprisindexet (se tabell 29 i bilagan) hade förutsatt.

jämföra de verkliga kostnaderna med de kalkylerade kostnadsgrunderna.

**Tabell 22.** Nettodrifstkostnaderna i jämförelse med de kalkylerade kostnaderna i landskapsandelsgrunderna per kommun för socialvården (specialomsorg, barnskydd och missbrukarvård) 2011, 1.000 euro<sup>7</sup>

Kommun	Nettodriftskostnad					Kalkylerad kostnad för LA					Skillnad, %				
	Totalt social-vård	Övrig social-vård	Special-omsorg	Barn-skydd	Miss-brukar-vård	Totalt social-vård	Övrig social-vård	Special-omsorg*	Barn-skydd*	Miss-brukar-vård*	Totalt social-vård	Övrig social-vård	Special-omsorg	Barn-skydd	Miss-brukar-vård
Brändö	983	864	103	12	4	1 353	1 152	197	4	1	38%	33%	91%	-67%	-75%
Eckerö	2 375	1 928	392	25	30	2 641	2 028	550	38	26	11%	5%	40%	52%	-13%
Finström	5 538	4 817	521	140	60	6 073	5 304	569	136	64	10%	10%	9%	-3%	7%
Föglö	1 524	1 305	25	176	18	1 497	1 404	24	55	14	-2%	8%	-3%	-69%	-22%
Geta	1 474	935	349	183	7	1 378	965	310	100	3	-6%	3%	-11%	-45%	-57%
Hammarland	3 100	2 746	262	69	23	3 263	2 957	238	46	22	5%	8%	-9%	-33%	-4%
Jomala	8 518	7 305	749	410	54	9 313	8 347	713	228	25	9%	14%	-5%	-44%	-54%
Kumlinge	928	825	99	3	1	987	874	110	2	1	6%	6%	11%	-33%	0%
Kökar	883	846	0	37	0	544	544	0	0	0	-38%	-36%		-100%	
Lemland	3 723	3 222	270	180	51	3 542	3 167	263	102	10	-5%	-2%	-3%	-43%	-80%
Lumparland	798	787	0	5	6	802	699	81	18	3	0%	-11%		260%	-50%
Saltvik	3 605	3 120	398	69	18	4 320	3 937	279	67	37	20%	26%	-30%	-3%	106%
Sottunga	308	308	0	0	0	343	343	0	0	0	11%	11%			
Sund	3 050	2 523	147	377	3	2 762	2 203	325	230	4	-9%	-13%	121%	-39%	33%
Vårdö	1 136	1 057	69	8	2	1 186	1 054	83	48	1	4%	0%	20%	500%	-50%
Mariehamn	26 548	20 978	3 818	1 410	342	27 745	22 585	3 295	1 419	446	5%	8%	-14%	1%	30%
<b>Totalt</b>	<b>64 491</b>	<b>53 566</b>	<b>7 202</b>	<b>3 104</b>	<b>619</b>	<b>67 750</b>	<b>57 563</b>	<b>7 037</b>	<b>2 493</b>	<b>657</b>	<b>5%</b>	<b>7%</b>	<b>-2%</b>	<b>-20%</b>	<b>6%</b>
Förändring 2008-2011, €	9 173	7 881	800	660	-168	9 358	6 327	1 930	953	148					
Förändring 2008-2011, %	17%	17%	12%	27%	-21%	16%	12%	38%	62%	29%					

\*De kalkylerade kostnaderna för specialomsorg, barnskydd och missbrukarvård grundar sig på nettokostnader år 2009.

År 2011 var de kalkylerade kostnaderna 5 procent större än nettodrifstkostnaderna totalt för socialvården och för den stora övriga delen av socialvården, det vill säga all annan socialvård än specialomsorg, barnskydd och missbrukarvård, var de kalkylerade kostnaderna 7 procent större än nettodrifstkostnaderna (se tabellen ovan). De landskapsandelsgrundande kostnaderna för barnskyddet var däremot 20 procent lägre än de verkliga nettodrifstkostnaderna och 2 procent lägre för specialomsorgen. De landskapsandelsgrundande kostnaderna för missbrukarvården var slutligen 6 procent större än nettodrifstkostnaderna. Det bör dock poängteras att de landskapsandelsgrundande kostnaderna år 2011 för specialomsorg, barnskydd och missbrukarvård grundar sig på deras nettokostnader år 2009, så det ingår i modellen att där kan uppstå skillnader. Över tiden jämnar dessa skillnader ut sig.

År 2008, då reformen genomfördes, var de kalkylerade kostnaderna sammantaget 6 procent högre än nettodrifstkostnaderna för socialvården totalt (se tabell 39 i bilagan). För merparten av den sociala sektorn, här kallad den övriga socialvården, var den kalkylerade kostnaden hela 12 procent högre än nettodrifstkostnaderna, medan de landskapsandelsgrundande kostnaderna var lägre än de verkliga för såväl

<sup>7</sup> I den här tabellen avses med övrig socialvård alla annan socialvård än specialomsorg, barnskydd och missbrukarvård. Här ingår således barnomsorg, äldreomsorg, social förvaltning mm.

specialomsorgen, barnskyddet som missbrukarvården.

*Den samlade bilden för socialvården blir således att, där landskapsandelarna baseras på kalkylerade grunder, det vill säga för merparten av socialvårdens områden, så är dessa kalkylerade grunder fortfarande större än de verkliga nettodriftskostnaderna. Men skillnaderna har minskat under den period som systemet tillämpats. År 2008 var de kalkylerade grunderna 12 procent högre än de verkliga kostnaderna. År 2011 hade skillnaden minskat, de kalkylerade grunderna var då 7 procent högre än de verkliga nettodriftskostnaderna.*

De kalkylerade kostnaderna var år 2011 större än nettodriftskostnaderna för socialvården totalt i alla kommuner med undantag av Kökar, Sund, Geta, Lemland och Föglö. För Kökar understeg de kalkylerade kostnaderna de verkliga med hela 38 procent. För Brändös del överstiger de kalkylerade kostnaderna de verkliga till lika stor del, med 38 procent. För den omfattande övriga socialvården var de kalkylerade kostnaderna lägre än de verkliga i Kökar, Lemland, Lumparland och Sund.

Vi jämförde redan tidigare utvecklingen av nettodriftskostnaderna för socialvården mellan åren 2008 och 2011, vilka har ökat med nästan 17 procent. I tabellen ovan kan vi även se att de kalkylerade kostnaderna för socialvården har ökat nästan lika mycket, med 16 procent.

De landskapsandelsgrundande kostnaderna för barnskyddet har ökat med 62 procent från år 2008 till år 2011, trots detta var de landskapsandelsgrundande kostnaderna år 2011 drygt 600 euro lägre än nettodriftskostnaderna för barnskyddet. (Se *Tabell 22* och *Tabell 39* i bilagan för motsvarande tabell gällande 2008-års uppgifter!)

I *Tabell 23* nedan presenteras en jämförelse mellan de i lagen angivna landskapsandelsprocenterna och den andel av de verkliga nettodriftskostnaderna som täcks av landskapsandelar. Jämförelsen ger en annan grund för att bedöma om kostnadsfördelningen mellan landskapet och kommunerna har bibehållits efter 2008. I den här jämförelsen måste den justering av landskapsandelsprocenterna för den sociala sektorn som gjordes i lagen från år 2009 beaktas.

**Tabell 23.** Landskapsandelarna per kommun i förhållande till verkliga nettodriftskostnader och landskapsandelsprocenten enligt lag för socialvården (specialomsorg, barnskydd och missbrukarvård) 2011, 1.000 euro<sup>8</sup>

Kommun	LS-andel					Totalt socialvård		Övrig socialvård		Specialomsorg		Barnskydd		Missbrukarvård	
	Totalt social-vård	Övrig social-vård	Special-omsorg	Barn-skydd	Miss-brukar-vård	% av verklig nettodriftsk.	LS-andel % enl. lag	% av verklig nettodriftsk.	LS-andel % enl. lag	% av verklig nettodriftsk.	LS-andel % enl. lag	% av verklig nettodriftsk.	LS-andel % enl. lag	% av verklig nettodriftsk.	LS-andel % enl. lag
Brändö	616	524	89	2	0	63%	45,5%	61%	45,5%	87%	45,5%	15%	45,5%	11%	45,5%
Eckerö	1 123	862	234	16	11	47%	42,5%	45%	42,5%	60%	42,5%	65%	42,5%	37%	42,5%
Finström	1 974	1 724	185	44	21	36%	32,5%	36%	32,5%	36%	32,5%	32%	32,5%	35%	32,5%
Föglö	681	639	11	25	6	45%	45,5%	49%	45,5%	44%	45,5%	14%	45,5%	35%	45,5%
Geta	627	439	141	46	1	43%	45,5%	47%	45,5%	40%	45,5%	25%	45,5%	20%	45,5%
Hammarland	1 387	1 257	101	20	9	45%	42,5%	46%	42,5%	39%	42,5%	28%	42,5%	41%	42,5%
Jomala	2 561	2 295	196	63	7	30%	27,5%	31%	27,5%	26%	27,5%	15%	27,5%	13%	27,5%
Kumlinge	449	398	50	1	0	48%	45,5%	48%	45,5%	50%	45,5%	30%	45,5%	46%	45,5%
Kökar	248	248	0	0	0	28%	45,5%	29%	45,5%			0%			
Lemland	1 328	1 188	99	38	4	36%	37,5%	37%	37,5%	37%	37,5%	21%	37,5%	7%	37,5%
Lumparland	341	297	34	8	1	43%	42,5%	38%	42,5%			153%	42,5%	21%	42,5%
Saltvik	1 620	1 476	105	25	14	45%	37,5%	47%	37,5%	26%	37,5%	36%	37,5%	77%	37,5%
Sottunga	156	156	0	0	0	51%	45,5%	51%	45,5%						
Sund	1 174	936	138	98	2	38%	42,5%	37%	42,5%	94%	42,5%	26%	42,5%	57%	42,5%
Vårdö	540	480	38	22	0	48%	45,5%	45%	45,5%	55%	45,5%	273%	45,5%	23%	45,5%
Mariehamn	4 023	3 275	478	206	65	15%	14,5%	16%	14,5%	13%	14,5%	15%	14,5%	19%	14,5%
<b>Totalt</b>	<b>18 846</b>	<b>16 193</b>	<b>1 899</b>	<b>612</b>	<b>142</b>	<b>29%</b>	<b>27,8%</b>	<b>30%</b>	<b>28,1%</b>	<b>26%</b>	<b>27,0%</b>	<b>20%</b>	<b>24,6%</b>	<b>23%</b>	<b>21,7%</b>
Förändring 2008-2011, €	4 002	2 982	688	298	33										
Förändring 2008-2011, %	27%	23%	57%	95%	30%										

De totala landskapsandelarnas andel av nettodriftskostnaderna inom socialvården är i genomsnitt 29 procent (se tabellen ovan). För den omfattande här kallade övriga socialvården täckte landskapsandelarna i genomsnitt 30 procent av kommunernas verkliga nettodriftskostnader. För barnskyddet är landskapsandelarnas andel av nettodriftskostnaderna 20 procent, för missbrukarvården 23 procent och för specialomsorgen 26 procent.

Landskapsandelarnas andel av de kalkylerade grunderna uppgick till i medeltal 27,8 procent för socialvården totalt år 2011. För missbrukarvården var landskapsandelarnas andel av de landskapsandelsgrundande kostnaderna 21,7 procent och för barnskyddet 24,6 procent i medeltal.

*Förhållandet mellan landskapsandelarnas andel av de verkliga nettodriftskostnaderna och landskapsandelarnas andel av de kalkylerade kostnaderna enligt lagen är i princip det samma som vid reformens genomförande 2008 för de stora delarna av socialvården (här kallad övrig socialvård) samt för socialvården som helhet (se tabell 40 i bilagan). De landskapsandelar som fastställs efter invånartalet per åldersgrupp justerades ju upp med 2,5 procentenheter år 2009, vilket har inneburit att såväl den i lagen angivna landskapsandelsprocenten som den andel av de verkliga nettodriftskostnaderna som täcks av andelar steg. Den här slutsatsen innebär emellertid att de ökade avdrag i kommunalbeskattningen som den höjda landskapsandelen skulle kompensera för inte*

<sup>8</sup> I den här tabellen avses med övrig socialvård alla annan socialvård än specialomsorg, barnskydd och missbrukarvård. Här ingår således barnomsorg, äldreomsorg, social förvaltning mm.

*längre kompenseras av den här justeringen.*

För fem kommuner, nämligen för Föglö, Geta, Kökar, Lemland och Sund är den egentliga stödprocenten lägre än den lagstadgade för socialvården som helhet (se *Tabell 23*). För övriga kommuner är den egentliga stödprocenten en större del av de verkliga nettokostnaderna än den i lagen angivna stödprocenten. Det betyder att de kalkylerade kostnaderna är tillräckligt höga för elva av kommunerna, medan de inte räcker till för fem av dem.

Om vi ser på de olika delsektorerna så är det framför allt inom barnskyddet och inom missbrukarvården som landskapsandelarna i verkligheten utgör en mindre del av nettodrifstkostnaderna än vad landskapsandelsskalan i lagen anger. Merparten av kommunerna har här en landskapsandelsprocent som i realiteten är lägre än den i lagen angivna procenten. Kostnadsutvecklingen inom barnskyddet har varit så snabb att modellen med verkliga kostnader enligt senaste bokslutsuppgifter inte hinner med utvecklingen.

Nästa tabell (*Tabell 24*) jämför nettodrifstkostnaderna med de kalkylerade kostnaderna inom sektorn för undervisning och kultur.

**Tabell 24.** Nettodrifstkostnaderna i jämförelse med de kalkylerade kostnaderna i landskapsandelsgrunderna per kommun för bildningssektorn (grundskolan, Medis, bibliotek, idrott och ungdom samt kultur) 2011, 1.000 euro

Kommun	Nettodrifstkostnad						Kalkylerad kostnad för LA						Skillnad, %					
	Totalt bildn.	Grundskola	Medborgarskolan	Bibliotek	Idrott och ungdom	Kultur	Totalt bildn.	Grundskola	Medborgarskolan	Bibliotek	Idrott och ungdom	Kultur	Totalt bildn.	Grundskola	Medborgarskolan	Bibliotek	Idrott och ungdom	Kultur
Brändö	939	748	9	87	66	6	510	421	40	44	5	-46%	-44%		-54%	-34%	-13%	
Eckerö	1 356	1 227	16	40	67	4	1 113	948	74	81	10	-18%	-23%		86%	21%	143%	
Finström	4 347	3 512	43	171	601	14	3 572	3 128	200	218	26	-18%	-11%		17%	-64%	87%	
Föglö	1 113	952	10	56	62	15	649	549	45	49	6	-42%	-42%		-19%	-21%	-61%	
Geta	776	721	8	40	1	3	552	470	37	40	5	-29%	-35%		-8%	3900%	60%	
Hammarland	2 302	2 000	26	65	203	4	1 835	1 574	118	128	15	-20%	-21%		81%	-37%	285%	
Jomala	6 042	5 299	69	244	422	0	5 457	4 739	323	352	42	-10%	-11%		32%	-17%		
Kumlinge	678	581	7	38	7	2	359	293	30	33	4	-47%	-50%		-21%	365%	96%	
Kökar	530	470	5	50	3	2	321	275	21	23	3	-39%	-42%		-58%	662%	37%	
Lemland	3 430	3 014	30	106	243	25	2 917	2 599	143	156	19	-15%	-14%		35%	-36%	-25%	
Lumparland	772	616	7	48	95	0	583	513	31	34	4	-25%	-17%		-35%	-64%		
Saltvik	2 632	2 350	32	77	138	10	2 322	2 003	144	157	19	-12%	-15%		87%	14%	89%	
Sottunga	252	217	2	19	1	0	150	128	10	11	1	-40%	-41%		-47%	994%		
Sund	1 608	1 375	18	59	129	0	1 292	1 108	83	90	11	-20%	-19%		41%	-30%		
Vårdö	798	685	9	55	21	0	576	496	36	39	5	-28%	-28%		-35%	85%		
Mariehamn	14 498	9 188	700	1 141	2 801	392	13 181	10 536	661	894	974	-9%	15%	-6%	-22%	-65%	-70%	
<b>Totalt</b>	<b>42 073</b>	<b>32 955</b>	<b>991</b>	<b>2 296</b>	<b>4 860</b>	<b>477</b>	<b>35 389</b>	<b>29 780</b>	<b>661</b>	<b>2 229</b>	<b>2 428</b>	<b>-16%</b>	<b>-10%</b>	<b>-33%</b>	<b>-3%</b>	<b>-50%</b>	<b>-39%</b>	
Förändring 2008-2011, €	2 264	1 983	4	194	57	-53	1 450	1 192	-218	214	234	28						
Förändring 2008-2011, %	6%	6%	0%	9%	1%	-10%	4%	4%	-25%	11%	11%	11%						

Om de kalkylerade kostnaderna för socialvården var större än de verkliga nettodrifstkostnaderna år 2011, så var de kalkylerade kostnaderna för bildning 16 procent mindre än nettodrifstkostnaderna (se tabellen ovan). År 2008 var motsvarande skillnad 15 procent, så skillnaden har ökat marginellt (se *tabell 41* i bilagan). De

kalkylerade kostnaderna är lägre än de verkliga nettodriftskostnaderna inom alla delsektorer. För idrotts- och ungdomsarbetet var de kalkylerade kostnaderna år 2011 hälften så stora som de verkliga nettodriftskostnaderna.

De kalkylerade kostnaderna för kulturverksamheten var 39 procent lägre än nettodriftskostnaderna och för grundskolan var de 10 procent lägre än de verkliga nettodriftskostnaderna.

Skillnaderna mellan kommunerna är stora. De kalkylerade kostnaderna för grundskolan översteg nettodriftskostnaderna endast i Mariehamn, medan de kalkylerade kostnaderna för biblioteks-, idrotts- och ungdoms- samt kulturverksamheten var större än de verkliga nettodriftskostnaderna i flera kommuner (se tabellen ovan).

Jämfört med år 2008 ökade de verkliga nettodriftskostnaderna för bildning år 2011 med 6 procent eller med 2,26 miljoner euro, medan de kalkylerade kostnaderna ökade bara med 4 procent eller med 1,45 miljoner euro. Justeringarna enligt index har således inte speglat hela kostnadsutvecklingen. De kalkylerade kostnaderna för Medis minskade under perioden med 218.000 euro eller med en fjärdedel till följd av att det kalkylerade timantalet justerats ner. (Se motsvarande uppgifter för år 2008 i *Tabell 41* i bilagan.) För Medis anger landskapsbudgeten de landskapsandelsberättigade timmarna, i praktiken kan antalet timmar som erbjuds vara betydligt högre.

Grundskolan är den del av bildningssektorn som regleras av 8 § landskapslagen om planering och landskapsandel för undervisnings- och kulturverksamheten, där det klargörs att kostnadsfördelningen mellan landskapet och kommunerna ska bibehållas enligt samma förhållande som när lagen trädde i kraft. *För grundskolans del var de kalkylerade kostnaderna 8 procent lägre än de verkliga nettodriftskostnaderna år 2008, en skillnad som alltså hade vuxit till 10 procent för år 2011.*

På motsvarande sätt som för den sociala sektorn presenteras nedan landskapsandelarna per kommun i förhållande till verkliga nettodriftskostnader och landskapsandelsprocenten enligt lag för bildningssektorn.

**Tabell 25.** Landskapsandelarna per kommun i förhållande till verkliga nettodriftskostnader och landskapsandelsprocenten enligt lag för bildningssektorn (grundskolan, Medis, bibliotek, idrott och ungdom samt kultur) 2011, 1.000 euro

Kommun	LS-andel		Totalt bildn.					Grundskola		Medis		Bibliotek		Idrott och ungdom		Kultur		
	Totalt bildn.	Grundskola	Medborgarinstitut	Bibliotek	idrott och ungdom	Kultur	% av verklig nettodriftsk.	LS-andel % enl. lag	% av verklig nettodriftsk.	LS-andel % enl. lag	% av verklig nettodriftsk.	LS-andel % enl. lag	% av verklig nettodriftsk.	LS-andel % enl. lag	% av verklig nettodriftsk.	LS-andel % enl. lag		
Brändö	364	337		12	13	2	39%	71,3%	45%	80,0%			14%	30,0%	20%	30,0%	26%	30,0%
Eckerö	635	585		22	24	3	47%	57,0%	48%	61,7%			56%	30,0%	36%	30,0%	73%	30,0%
Finström	1 481	1 370		50	54	7	34%	41,5%	39%	43,8%			29%	25,0%	9%	25,0%	47%	25,0%
Föglö	470	440		14	15	2	42%	72,3%	46%	80,0%			24%	30,0%	24%	30,0%	12%	30,0%
Geta	414	390		11	12	1	53%	75,1%	54%	82,9%			28%	30,0%	1200%	30,0%	48%	30,0%
Hammarland	1 048	970		35	38	5	46%	57,1%	48%	61,6%			54%	30,0%	19%	30,0%	115%	30,0%
Jomala	1 889	1 710		81	88	11	31%	34,6%	32%	36,1%			33%	25,0%	21%	25,0%		25,0%
Kumlinge	254	234		9	10	1	38%	70,8%	40%	80,0%			24%	30,0%	140%	30,0%	59%	30,0%
Kökar	234	220		6	7	1	44%	72,8%	47%	80,0%			13%	30,0%	228%	30,0%	41%	30,0%
Lemland	1 279	1 184		43	47	6	37%	43,9%	39%	45,6%			41%	30,0%	19%	30,0%	22%	30,0%
Lumparland	329	308		9	10	1	43%	56,4%	50%	60,0%			20%	30,0%	11%	30,0%		30,0%
Saltvik	1 026	930		43	47	6	39%	44,2%	40%	46,4%			56%	30,0%	34%	30,0%	57%	30,0%
Sottunga	109	103		3	3	0	43%	72,6%	47%	80,0%			16%	30,0%	328%	30,0%		30,0%
Sund	720	665		25	27	3	45%	55,7%	48%	60,0%			42%	30,0%	21%	30,0%		30,0%
Vårdö	423	399		11	12	1	53%	73,5%	58%	80,4%			20%	30,0%	56%	30,0%		30,0%
Mariehamn	2 956	2 295	264	179	195	23	20%	22,4%	25%	21,8%	38%	40,0%	16%	20,0%	7%	20,0%	6%	20,0%
<b>Totalt</b>	<b>13 630</b>	<b>12 138</b>	<b>264</b>	<b>553</b>	<b>602</b>	<b>72</b>	<b>32%</b>	<b>38,5%</b>	<b>37%</b>	<b>40,8%</b>	<b>27%</b>	<b>40,0%</b>	<b>24%</b>	<b>24,8%</b>	<b>12%</b>	<b>24,8%</b>	<b>15%</b>	<b>24,8%</b>
Förändring 2008-2011, €	465	435	-87	53	57	7												
Förändring 2008-2011, %	4%	4%	-25%	11%	11%	11%												

Bildningssektorns landskapsandelar uppgick år 2011 till 13,6 miljoner euro och nettodriftskostnaderna var nästan 42,1 miljoner euro. Landskapsandelarnas andel av nettodriftskostnaderna var sålunda 32 procent (se tabellen ovan). Landskapsandelarnas andel av kostnaderna var 37 procent för grundskolan, 27 procent för Medis, 24 procent för biblioteksverksamhet, 15 procent för kulturverksamhet och 12 procent för idrott och ungdom. År 2008 var landskapsandelarnas andel av nettodriftskostnaderna 33 procent för sektorn som helhet (*tabell 42* i bilagan). Framför allt är det andelen för Medis, som har sjunkit, men även för grundskolan har andelarna sjunkit från 38 till 37 procent av de verkliga kostnaderna.

I vissa kommuner översteg landskapsandelarna för idrott och ungdom samt kultur nettodriftskostnaderna, det vill säga landskapsandelarna utgör över 100 procent av nettodriftskostnaderna (se tabellen ovan).

Landskapsandelarnas andel av de kalkylerade kostnaderna uppgick till nästan 40 procent i genomsnitt för bildningssektorn totalt. För grundskolan och Medis är de lagstadgade landskapsandelarna på ungefär samma nivå i genomsnitt. För bibliotek, idrott och ungdom samt kultur var landskapsandelarnas andel av de kalkylerade kostnaderna 24,8 procent.

En jämförelse mellan den i lagen angivna procenten för landskapsandelarna och hur stor andel av de verkliga nettodriftskostnaderna som täcks av andelarna mellan de olika delsektorerna inom bildningssektorn visar på betydande skillnader.

*Inom grundskolan är den verkliga stödprocentens andel av nettodriftskostnaderna i*



genomsnitt 4 procentenheter lägre än den landskapsandelprocent som anges i lagen. Den verkliga stödprocenten är lägre för samtliga kommuner förutom för Mariehamn. För sju av kommunerna, samtliga skärgårdskommuner samt Geta, är skillnaden mellan den verkliga stödprocenten och den i lagen angivna procenten över 20 procentenheter. Det är samma sju kommuner som har de högsta nettodriftskostnaderna per invånare i åldern 6-15 (Tabell 14). Eftersom de kalkylerade grunderna per invånare i åldersgruppen 6-15 år är de samma för alla kommuner blir den kalkylerade grunden låg för de minsta kommunerna. Det ser dock ut som lagstiftaren här kompenserat för detta genom en landskapsandelsskala som skiljer mycket (hela 60 procentenheter) mellan kommunerna i bosättningsstrukturgrupp 1 och 8. Det betyder att kommunerna i bosättningsstrukturgrupperna 1 och 2 ändå får relativt höga andelar per invånare och får en landskapsandel som täcker en högre andel av de verkliga nettodriftskostnaderna än vad fallet är för kommunerna i de högre bosättningsstrukturgrupperna.

För Medis del är den verkliga stödprocenten betydligt lägre än den verkliga om man beaktar att även de kommuner som köper tjänster av Medis deltar i nettodriftskostnaderna för verksamheten. Sammantaget täcker landskapsandelarna 27 procent av Medis nettodriftskostnader mot 40 procent enligt lagens kalkylerade grunder.

För biblioteksverksamheten verkar de kalkylerade grunderna vara tillräckliga för de fastäländska landsbygdskommunerna där den verkliga andelen av nettodriftskostnaderna som täcks av landskapsandelar överstiger den procent som anges i lagen och som baseras på de kalkylerade grunderna. För skärgårdskommunerna, för Geta och Lumparland samt för Mariehamn är dock situationen den omvända, den reella stödprocenten som andel av nettodriftskostnaderna är lägre än den som finns i lagen.

För idrotts-, ungdoms- och kulturverksamheten är bilden mera blandad. En del kommuner satsar mer per invånare än beloppen i de kalkylerade grunderna och för dessa kommuner blir den verkliga bidragsprocenten lägre än den kalkylerade i lagen. Andra kommuner satsar mindre på de här verksamheterna och får då en högre andel av kostnaderna täckta av landskapsandelar, som vi noterade tidigare i vissa fall över 100 procent. Här spelar det också en viss roll hur verksamheter kostnadsförs i den enskilda kommunen, till exempel kan viss kulturverksamhet vara hänförd till biblioteksverksamheten för någon kommun.

## 7.2 Basbelopp

Landskapsandelarna beräknas som tidigare framgått till stor del med basbelopp per invånare som grund. De olika basbeloppen 2008-2011 sammanfattades i *Tabell 21*. Enligt landskapslagen om landskapsandelar till kommunerna, landskapslagen om planering av och landskapsandel för socialvården samt landskapslagen om planering och landskapsandel för utbildnings- och kulturverksamheten är det framför allt basbeloppen per åldersgrupp för socialvården och basbeloppen för grundskolan som ska justeras på basen av den lagstadgade uppföljningen. Landskapsandelarna för de resterande delarna av socialvården, det vill säga för specialomsorgen, missbrukarvården och barnskyddet beräknas redan på basen av verkliga kostnader, om än med den tvååriga eftersläpning som blir en följd av att bokslutsuppgifter och bokslutsstatistik används.

I tabellerna nedan (*Tabell 26*) har vi jämfört socialvårdens verkliga nettodriftskostnader med basbeloppen per invånare i åldersgrupperna 0-6 år, 7-64 år, 65-74 år, 75-84 år och 85 år och äldre, som används som grund för att räkna fram landskapsandelarna.

**Tabell 26.** Verkliga nettodriftskostnader och basbelopp per invånare inom socialvården (inkl. specialomsorg, barnskydd och missbrukarvård) 2008-2011, euro

	Nettokostnad per invånare					Basbelopp					Skillnad basbelopp - verklig kostnad				
	0-6-år	7-64 år	65-74 år	75-84 år	85+ år	0-6-år	7-64 år	65-74 år	75-84 år	85+ år	0-6-år	7-64 år	65-74 år	75-84 år	85+ år
<b>2008</b>	9 194	569	1 488	6 124	17 604	8 721	518	1 418	5 268	17 826	-473	-51	-70	-855	222
<b>2009</b>	9 491	595	1 539	5 711	19 769	9 155	543	1 488	5 531	18 713	-336	-52	-50	-181	-1 056
<b>2010</b>	9 874	606	1 516	6 364	20 849	9 155	543	1 488	5 531	18 713	-719	-63	-28	-833	-2 136
<b>2011</b>	10 311	607	1 723	5 754	21 896	9 365	555	1 521	5 657	19 144	-946	-52	-201	-97	-2 752
<i>Förändring</i>															
2008-2011, €	1 118	38	235	-370	4 292	644	37	104	389	1 318					
2008-2011, %	12%	7%	16%	-6%	24%	7%	7%	7%	7%	7%					

I tabell 26 ser vi att de verkliga nettodriftskostnaderna per invånare i de olika åldersgrupperna är större än basbeloppen för respektive år med undantag av åldersgruppen 85 år och äldre år 2008. *De basbelopp som använts är således genomgående för låga om man ser till hur kostnaderna ser ut 2011*, som är det senaste året som det finns slutliga uppgifter för. Noteras kan dock att genom att klientantalet inom vissa serviceområden är få så kan kostnaderna variera rätt mycket mellan åren, särskilt för de äldre åldersgrupperna (se även *Tabell 44* i bilagan).

Från år 2008 till år 2011 har nettodriftskostnaderna för 0-6 åringarna ökat med 1.118 euro per invånare, medan basbeloppen har ökat långsammare, med 644 euro per invånare. Då det gäller den äldsta åldersgruppen har nettodriftskostnaderna ökat med

hela 24 procent eller 4.292 euro per invånare, medan basbeloppen endast ökat med 7 procent eller 1.318 euro per invånare.

Nettodriftskostnaderna för åldersgruppen 75-84-åringarna har minskat med -370 euro per invånare. Basbeloppen för denna åldersgrupp är trots detta nästan 100 euro per invånare lägre än nettodriftskostnaderna per invånare.

För grundskolan finns två basbelopp, ett per invånare i åldersgruppen 6-15-åringar och ett basbelopp per elev i träningsundervisning. I *Tabell 27* presenteras nettodriftskostnaderna samt basbeloppen för grundskolan per invånare i åldern 6-15 år samt för eleverna i träningsundervisningen.

**Tabell 27.** Verkliga nettodriftskostnader och basbelopp per invånare i åldern 6-15 år för grundskolan respektive per elev för träningsundervisningen 2008-2011, euro

	Nettokostnad per invånare 6-15 år			Basbelopp		Skillnad basbelopp - verklig kostnad	
	Grundskolan	Träningsundervisningen per elev*	Skillnad	Grundskolan	Tilläggsbasbelopp för träningsundervisningen	Grundskolan	Träningsundervisningen
<b>2008</b>	9 288	39 127	29 839	8 526	24 295	-762	-5 544
<b>2009</b>	9 581	38 118	28 537	8 950	25 504	-631	-3 032
<b>2010</b>	9 876	39 174	29 298	8 950	25 504	-926	-3 793
<b>2011</b>	10 094	42 217	32 124	9 157	26 093	-937	-6 031
<i>Förändring</i>							
<i>2008-2011, €</i>	<i>806</i>	<i>3 091</i>		<i>631</i>	<i>1 798</i>		
<i>2008-2011, %</i>	<i>9%</i>	<i>8%</i>		<i>7%</i>	<i>7%</i>		

\*Antal elever inom träningsundervisningen enligt bokslut

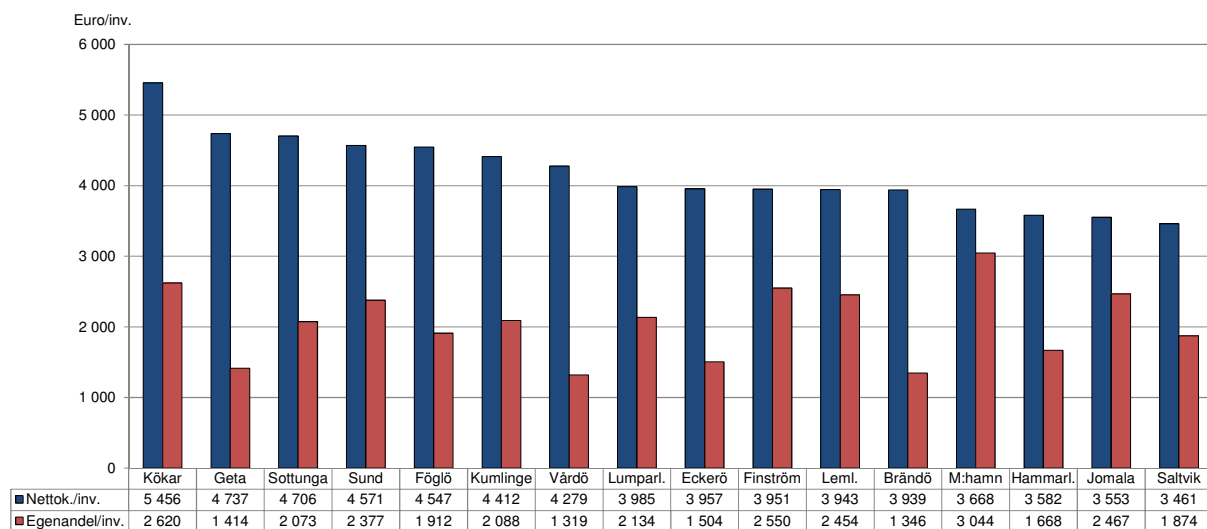
Av tabellen framgår att kostnaden per invånare i den aktuella åldersgruppen ökat med 806 euro från 2008 till 2011. För eleverna i träningsundervisningen har kostnaderna ökat med 3.091 euro per elev under samma tid. Det innebär att skillnaden mellan de verkliga nettodriftskostnaderna och basbeloppen ökat sedan år 2008. *År 2011 är således basbeloppet per invånare 937 euro lägre än de verkliga nettodriftskostnaderna för åldersgruppen. För eleverna i träningsundervisningen är basbeloppet hela 6.031 euro för lågt 2011.*

*Viktigt i det här sammanhanget är dock att framhålla att landskapsandelssystemet i beredningen av den senaste reformen har betraktats som en helhet. Grunderna för de kalkylerade kostnaderna var för grundskolan låga redan vid reformtidpunkten, medan förhållandet var det motsatta inom den sociala sektorn. I bedömningen av utfallet av reformen betonades helheten. Om basbeloppen justeras på basen av den här uppföljningen är det även nu viktigt att värdera den samlade effekten för kommunsektorn som helhet samt för varje kommun.*

## 8. Kommunernas egenandelar

Både nettodriftskostnaderna och landskapsandelarna har alltså i det stora hela ökat från år 2008 till år 2011. Genom att subtrahera landskapsandelarna från kommunernas nettodriftskostnader kan man räkna ut kommunernas egenandelar och om man ytterligare drar av de allmänna andelarna och skattekompletteringarna kan en form av "total" egenandel för kommunerna för socialvårds- och utbildningssektorn beräknas (se figuren nedan och de 3 sista tabellerna i bilagan). De totala egenandelarna beskriver alltså hur stor del av kostnaderna för de stora sektorerna socialvården och bildningssektorn som kommunen själv står för då alla landskapsandelar som kommunen får räknats tillgodo.

**Figur 3.** Nettodriftskostnader och "totala" egenandelar per invånare för socialvården och bildningssektorn tillsammans 2011, euro



I figuren ovan kan vi se att Kökar år 2011 hade de högsta nettokostnaderna per invånare, medan Saltviks nettokostnader per invånare var nästan 2.000 euro lägre. Kommunernas genomsnittliga nettodriftskostnader per ålänning var runt 3.800 euro och kommunernas egenandel var cirka 2.500 euro per invånare, vilket utgör 66 procent av nettodriftskostnaderna. 34 procent av kostnaderna ersattes sålunda med landskapsandelar.

Vi kan även se att nettodriftskostnaderna för en mariehamnare är 3.668 euro, av vilket Mariehamn själv står för 3.044 euro per invånare eller 83 procent. Mariehamn står alltså för det högsta beloppet per invånare själv. Geta och Vårdö står för runt 30 procent av

kommunens nettodriftskostnader. Lägsta egenandelarna i euro per invånare har Vårdö, Brändö och Geta i nämnd ordning.

*Landskapsandelarna har alltså som sig bör en utjämnande effekt. Mariehamn som har relativt låga nettodriftskostnader per invånare har efter att landskapsandelarna fördelats de högsta egenandelarna per invånare. Men Kökar som har de högsta nettodriftskostnaderna per invånare har även efter att landskapsandelarna beaktats höga kostnader räknat per invånare. Kökar har därmed de näst högsta egenandelarna per invånare efter Mariehamn. Även Sund och Lumparland står för relativt sett höga egenandelar per invånare.*

När vi jämför de totala egenandelarna bör det dock framhållas att kompletteringen av skatteinkomsterna ingår i de landskapsandelar som påverkar just den totala egenandelen. Det innebär att kommuner med betydande skattekomplettering får högre landskapsandelar och därmed lägre total egenandel, vilket exempelvis är fallet för Geta, Vårdö och Eckerö. Mariehamn har däremot högre skatteinkomster per invånare och får därför ingen skattekomplettering.

En jämförelse med utvecklingen sedan 2008 visar att de totala egenandelarna har ökat mest för Föglö, Sund och Sottunga, framför allt på grund av ökande kostnader inom socialvården. I Vårdö och Geta har de totala egenandelarna sjunkit, mycket som ett resultat av lägre egenandelar inom den sociala sektorn (*Tabell 47*).

## 9. Avslutande reflektioner

Uppdraget om uppföljning av landskapsandelarna till kommunerna enligt landskapsandelslagarna omfattar en utredning av kostnadsfördelningen mellan landskapet och kommunerna samt uppföljning av de kalkylerade kostnaderna, det vill säga basbeloppen. Det innebär att uppdraget inte omfattar någon egentlig utvärdering av själva landskapsandelssystemet. Uppgiften har inte heller varit att förklara orsaken eller analysera de bakgrundsfaktorer som förklarar de förändringar som skett efter 2008.

Nedan sammanfattas likväl några reflektioner och frågeställningar som framkommit i samband med uppföljningen.

Landskapsandelsreformen 2008 hade som ett av målen att stärka kommunernas driftsekonomi. Analysen av kommunernas årsbidrag och resultat klargör att reformen varit lyckad ur det perspektivet. Såväl årsbidrag som resultat stärktes betydligt från år 2007 till år 2008. Det som ytterligare framkommer är dock att både årsbidraget och resultatet har försvagats efter 2008, men för kommunerna sammantaget ligger de olika nyckeltalen som baseras på årsbidrag och resultat på en acceptabel nivå.

Men det som också synliggörs i analysen av nyckeltal per kommun är att skillnaderna mellan kommunerna har vuxit under perioden. År 2011 hade hälften av kommunerna ett resultat som var mindre än tre procent av intäkterna och mindre än 50 procent av avskrivningarna, däribland fyra skärgårdskommuner. När det gäller årsbidraget är det sju kommuner som ligger under normvärdet.

Nyckeltalen varierar en hel del mellan åren. Små händelser kan få stora konsekvenser för små kommuners ekonomi och därmed få stor betydelse för kostnaderna räknat per invånare.

Analysen av landskapsandelarnas andel av nettodriftskostnaderna för de två huvudsektorerna socialvård respektive utbildning- och kultur visar att förändringarna för kommunerna tillsammans inte har varit så stor. De sociala andelarna justerades upp med 2,5 procentenheter år 2009 och påverkar utfallet i jämförelsen mellan reformens första år och år 2011. Beaktas detta så har kostnadsfördelningen förskjutits till kommunernas nackdel. De verkliga nettodriftskostnaderna har stigit snabbare än de kalkylerade grunderna inom den sociala sektorn. Inom grundskolan har andelarna sjunkit från 38 till 37 procent av de verkliga kostnaderna.

Men skillnaderna mellan kommunerna sett till hur stor andel av de verkliga

nettodrifstkostnaderna som täcks av landskapsandelar har ökat. Det här gäller särskilt för den sociala sektorn, där kostnaderna helt enkelt har vuxit snabbare i några kommuner än i andra.

Man kan konstatera att det finns en utmaning i att utforma system som är både enkla och rättvisa. En större differentiering i de kalkylerade grunderna där fler faktorer beaktas skulle förbättra möjligheterna att jämna ut skillnaderna i kommunernas förutsättningar. Men fler faktorer att beakta innebär att systemet blir mer mångfacetterat och på så vis möjligen mindre förutsägbart och transparent.

Trots att uppdraget inte är att utvärdera systemet kan man ställa sig frågan om invånartätheten är ett tillräckligt kriterium för fördelningen av landskapsandelarna till kommunerna. Invånartätheten som kriterium innebär att en befolkningsmässigt mindre kommun kan tillhöra en högre grupp än en större kommun som kan dra fördel av vissa stordriftsfördelar till exempel när det gäller barngrupper och skolklasser. Ett enda kriterium medför också att trappstegseffekterna mellan de olika kommungrupperna blir större än om det finns andra kriterier som påverkar och på så vis dämpar de ekonomiska verkningarna av att byta till en högre grupp.

Över lag är det viktigt att beakta hela landskapsandelssystemets styrande effekt för hur verksamheter organiseras inom och mellan kommuner. Landskapsandelarna borde inte på ett negativt sätt få styra hur kommuner samarbetar.

Slutligen kan konstateras att tillämpningen av landskapsandelssystemet över tiden ofta tenderar att byggas på och justeras av tillfälliga ekonomiska eller andra händelser som trots enkla och tydliga system gör effekterna svåra att förutsäga och följa upp. Även förändringar i beskattningen får återverkningar i landskapsandelssystemet på ett sätt som kan vara svårt att överblicka på längre sikt. Det är därför angeläget att sådana förändringar bedöms i sin helhet både för systemet och för de enskilda kommunerna.

## Referenser

Ekonomi i balans. Relationstal vid bedömning av kommunal ekonomi, Ålands kommunförbund 2009

Finansutskottets betänkande nr 7/2006-2007, Reform av landskapsandelssystemet

*Förstudie om utvecklande och finansiering av den kommunala välfärdsservicen,*  
Slutrapport 30 december 2006, Lindro Konsult Ab

Kommunernas och kommunalförbundens ekonomi och verksamhet för åren 2007, 2008, 2009, 2010 respektive 2011 (ÅSUB Statistik)

Landskapslag (1993:70) om landskapsandelar till kommunerna

Landskapslag (1993:71) om planering av och landskapsandel för socialvården

Landskapslag (1993:72) om planering av och landskapsandel för undervisnings- och kulturverksamheten

Landskapslag (1993:73) om bosättningsstrukturgrupper

Landskapsregeringens framställning nr 18/2006-2007, Reform av landskapsandelssystemet

ÅSUB Rapport 2005:3, *Uppföljning av landskapsandelarna och kommunernas ekonomi 1998-2003*



---

## **Bilagor**

**Tabell 28.** Prisindex för den kommunala basservicen på Åland

EFTER UPPGIFTSOMRÅDE	Vikt %	1 000 €*	2003	2004	2005	2006	2007	2008	2009	2010	2011	2012
<b>Social-, undervisnings- och kulturverksamhet</b>	100,0 %	113 761	107,3	111,1	115,4	120,0	123,5	130,2	134,3	137,4	139,9	143,4
Årsförändring, %			2,9	3,5	3,9	4,0	2,9	5,4	3,1	2,3	1,8	2,5
<b>EFTER UTGIFTSFLAG</b>												
<b>1.1-1.3 Driftsutgifter</b>												
<b>1.1 Personalkostnader</b>	<b>63,4 %</b>	<b>72 176</b>	<b>108,2</b>	<b>112,6</b>	<b>117,8</b>	<b>123,2</b>	<b>127,0</b>	<b>134,3</b>	<b>139,7</b>	<b>143,5</b>	<b>145,6</b>	<b>149,4</b>
1.1.1 Löner och arvoden	50,6 %	57 557	107,1	111,7	116,5	121,6	124,5	131,3	136,7	141,6	144,3	148,3
1.1.2 Socialförsäkringsavgifter	12,9 %	14 619	111,9	115,7	122,2	128,8	136,1	144,4	150,1	150,2	150,4	154,0
1.1.3 Betalda pensioner	0,0%	0	107,1	108,9	110,3	111,4	113,2	115,7	118,5	124,4	124,7	126,4
<b>1.2 Köp av varor och tjänster</b>	<b>21,2 %</b>	<b>24 098</b>	<b>105,7</b>	<b>107,7</b>	<b>109,9</b>	<b>113,0</b>	<b>116,1</b>	<b>122,2</b>	<b>122,7</b>	<b>124,2</b>	<b>127,6</b>	<b>131,3</b>
1.2.1 Material, förmödenheter och varor	6,6 %	7 522	105,4	106,5	107,2	109,2	112,2	120,0	118,4	120,2	124,4	128,2
1.2.2 Köp av tjänster	14,6 %	16 576	105,8	108,3	111,2	114,9	118,2	123,3	125,0	126,3	129,1	132,8
<b>1.3 Övriga driftsutgifter</b>	<b>15,4 %</b>	<b>17 487</b>	<b>106,0</b>	<b>109,0</b>	<b>112,4</b>	<b>115,9</b>	<b>118,3</b>	<b>123,5</b>	<b>126,1</b>	<b>128,7</b>	<b>132,3</b>	<b>135,3</b>
1.3.1 Hyror, interna och överföringar	7,6 %	8 691	104,8	106,2	107,9	110,6	112,4	117,7	118,5	120,5	124,9	127,8
1.3.2 Övriga driftsutgifter	7,7 %	8 796	106,6	110,6	114,9	118,8	121,6	127,7	131,5	135,6	139,2	142,8
<b>TOTALT</b>	<b>100,0 %</b>	<b>113 761</b>	<b>107,3</b>	<b>111,1</b>	<b>115,4</b>	<b>120,0</b>	<b>123,5</b>	<b>130,2</b>	<b>134,3</b>	<b>137,4</b>	<b>139,9</b>	<b>143,4</b>

\*Prisindextalet för år 2012 har viktats med hjälp av kommunernas och kommunalförbundens driftsutgifter enligt den officiella ekonomi- och verksamhetsstatistiken år 2010.  
ÅSUB

**Tabell 29.** Kommunernas nettodriftskostnader per delsektor inom socialvården 2008-2011, 1.000 euro

		2008	2009	2010	2011	<i>Förändring 2008-2011</i>
201	Socialförv.	2 469	2 733	2 694	2 605	5,5%
204	Barnomsorg i daghem	12 502	13 340	13 806	14 734	17,9%
205	Familjedagvård för barn	1 077	1 082	1 358	1 333	23,8%
207	Övrig barndagvård	2 585	2 599	2 437	2 452	-5,1%
212	Anstalts- o fam.vård inom barnskydd	521	994	1 346	1 463	180,8%
217	Annan barn- och familjevård	1 923	1 499	1 582	1 641	-14,7%
220	Vård på åldringshem	11 067	11 387	12 322	12 890	16,5%
225	Vård av handikapp. på inr.	283	370	244	247	-12,7%
230	Specialomsorgen	6 402	6 830	6 824	7 202	12,5%
235	Hemtjänst	6 780	6 919	7 189	7 314	7,9%
240	Annan serv. för åldr. o. handik.	7 228	8 123	9 412	10 058	39,2%
245	Missbrukarvård	787	657	749	619	-21,3%
290	Övr socialvård	1 694	1 681	2 052	1 933	14,1%
	<b>Totalt</b>	<b>55 318</b>	<b>58 214</b>	<b>62 015</b>	<b>64 491</b>	<b>16,6%</b>
	<i>Förändring, procent</i>		8%	5%	7%	4%

**Tabell 30.** Nettodrifstkostnader per delsektor inom socialvården per kommun 2008, 1.000 euro

Kommun	Social-förv.	Barn-omsorg i dag-hem	Familje-dag-vård för barn	Övrig barn-dag-vård	Anstalts- o. fam.vård inom barn-skydd	Annan barn- och familje-vård	Vård på äldre- hem	Vård av handi- kapp. på inr.	Special-om-sorgen	Hem-tjänst	Annan serv. för åldr. o. handik.	Miss-brukar-vård	Övrig social-vård	Totalt social-vård
	201	204	205	207	212	217	220	225	230	235	240	245	290	
Brändö	49	163	38	33	0	5	4	0	129	181	282	2	54	940
Eckerö	62	223	71	98	0	34	305	0	536	625	118	14	52	2 138
Finström	154	1 275	50	291	0	116	991	40	462	141	870	58	157	4 605
Föglö	66	270	5	30	8	22	130	0	27	96	440	22	28	1 144
Geta	65	188	0	31	32	37	190	35	279	434	44	3	9	1 347
Hammarland	77	453	102	222	0	44	429	0	267	481	368	21	108	2 572
Jomala	264	1 941	243	559	46	383	1 858	0	684	534	260	73	253	7 098
Kumlinge	37	102	17	0	0	4	28	0	105	419	59	3	0	774
Kökar	9	156	0	17	0	0	51	0	0	230	346	11	31	851
Lemland	163	1 097	122	187	55	60	197	0	267	665	40	50	67	2 970
Lumparland	63	209	0	32	0	10	34	0	0	124	7	3	72	554
Saltvik	38	675	121	180	0	58	1 237	0	300	210	240	14	35	3 108
Sottunga	7	29	0	0	0	0	125	0	0	25	0	0	5	191
Sund	87	413	36	133	34	64	127	188	137	570	78	4	41	1 912
Vårdö	18	334	0	0	0	4	27	0	77	511	19	1	32	1 023
Mariehamn	1 310	4 974	272	772	346	1 082	5 334	20	3 132	1 534	4 057	508	750	24 091
<b>Totalt</b>	<b>2 469</b>	<b>12 502</b>	<b>1 077</b>	<b>2 585</b>	<b>521</b>	<b>1 923</b>	<b>11 067</b>	<b>283</b>	<b>6 402</b>	<b>6 780</b>	<b>7 228</b>	<b>787</b>	<b>1 694</b>	<b>55 318</b>

**Tabell 31.** Nettodrifstkostnader per delsektor inom socialvården per kommun 2009, 1.000 euro

Kommun	Social-förv.	Barn-omsorg i dag-hem	Familje-dag-vård för barn	Övrig barn-dag-vård	Anstalts- o. fam.vård inom barn-skydd	Annan barn- och familje-vård	Vård på äldre- hem	Vård av handi- kapp. på inr.	Special-om-sorgen	Hem-tjänst	Annan serv. för åldr. o. handik.	Miss-brukar-vård	Övrig social-vård	Totalt social-vård
	201	204	205	207	212	217	220	225	230	235	240	245	290	
Brändö	51	184	43	28	0	4	0	0	116	201	301	1	77	1 006
Eckerö	84	392	0	75	0	38	267	0	567	672	132	26	67	2 320
Finström	160	1 327	46	287	78	58	1 070	42	476	134	983	64	162	4 887
Föglö	72	263	0	22	33	22	203	0	25	119	532	14	6	1 311
Geta	66	191	0	73	45	55	195	0	316	477	30	3	5	1 456
Hammarland	121	516	121	173	4	42	520	0	254	509	448	22	123	2 853
Jomala	238	2 308	210	547	108	120	1 832	0	769	518	409	25	270	7 354
Kumlinge	53	103	7	11	0	2	44	0	110	416	57	1	0	804
Kökar	8	150	0	9	0	0	74	0	0	262	348	0	39	890
Lemland	163	1 048	112	187	49	53	220	0	267	641	34	10	63	2 847
Lumparland	75	198	0	38	0	18	36	75	0	123	5	3	1	572
Saltvik	18	687	121	212	12	55	1 202	0	329	235	245	37	53	3 206
Sottunga	24	27	0	0	0	0	145	0	0	26	0	0	1	223
Sund	78	495	41	119	177	53	92	180	145	558	136	4	32	2 110
Vårdö	17	304	0	36	46	2	0	0	71	537	23	1	16	1 053
Mariehamn	1 505	5 147	381	782	442	977	5 487	73	3 385	1 491	4 440	446	766	25 322
<b>Totalt</b>	<b>2 733</b>	<b>13 340</b>	<b>1 082</b>	<b>2 599</b>	<b>994</b>	<b>1 499</b>	<b>11 387</b>	<b>370</b>	<b>6 830</b>	<b>6 919</b>	<b>8 123</b>	<b>657</b>	<b>1 681</b>	<b>58 214</b>
<i>Förändring 2008-2009</i>	<i>10,7%</i>	<i>6,7%</i>	<i>0,5%</i>	<i>0,5%</i>	<i>90,8%</i>	<i>-22,0%</i>	<i>2,9%</i>	<i>30,7%</i>	<i>6,7%</i>	<i>2,1%</i>	<i>12,4%</i>	<i>-16,5%</i>	<i>-0,8%</i>	<i>5,2%</i>

**Tabell 32.** Nettodrifstkostnader per delsektor inom socialvården per kommun 2010, 1.000 euro

Kommun	Social-förv.	Barn-omsorg i dag-hem	Familje-dag-vård för barn	Övrig barn-dag-vård	Anstalts- o. fam.vård inom barnskydd	Annan barn-och familje-vård	Vård på äldreoms-hem	Vård av handi-kapp. på inr.	Special-om-sorgen	Hem-tjänst	Annan serv. för åldr. o. handik.	Miss-brukar-vård	Övrig social-vård	Totalt social-vård
	201	204	205	207	212	217	220	225	230	235	240	245	290	
Brändö	48	190	36	16	0	11	2	0	113	197	300	1	80	994
Eckerö	85	358	0	79	40	49	156	0	570	736	157	44	50	2 324
Finström	146	1 360	47	267	53	52	1 188	42	477	142	1 012	84	170	5 040
Föglö	73	247	0	25	41	21	196	0	27	144	645	15	13	1 447
Geta	63	227	0	58	34	36	137	0	344	500	33	3	7	1 442
Hammarland	114	564	123	214	35	21	435	0	256	544	504	21	148	2 979
Jomala	259	2 517	284	654	190	175	1 963	0	673	544	794	84	320	8 457
Kumlinge	53	122	7	8	0	2	57	0	109	442	28	1	1	830
Kökar	20	127	0	1	0	0	53	0	0	246	335	0	31	813
Lemland	286	1 120	136	155	77	45	181	0	274	599	63	29	72	3 037
Lumparland	77	214	0	24	0	9	75	0	0	128	15	3	77	622
Saltvik	30	646	304	4	4	17	1 418	0	349	254	241	23	78	3 368
Sottunga	15	15	0	0	0	0	222	0	0	27	0	0	6	285
Sund	94	578	44	99	429	91	268	202	140	582	330	7	29	2 893
Vårdö	22	282	0	23	0	3	49	0	18	538	38	4	99	1 076
Mariehamn	1 309	5 239	377	810	443	1 050	5 922	0	3 474	1 566	4 917	430	871	26 408
<b>Totalt</b>	<b>2 694</b>	<b>13 806</b>	<b>1 358</b>	<b>2 437</b>	<b>1 346</b>	<b>1 582</b>	<b>12 322</b>	<b>244</b>	<b>6 824</b>	<b>7 189</b>	<b>9 412</b>	<b>749</b>	<b>2 052</b>	<b>62 015</b>
<i>Förändring 2009-2010</i>	<i>-1,4%</i>	<i>3,5%</i>	<i>25,5%</i>	<i>-6,2%</i>	<i>35,4%</i>	<i>5,5%</i>	<i>8,2%</i>	<i>-34,1%</i>	<i>-0,1%</i>	<i>3,9%</i>	<i>15,9%</i>	<i>14,0%</i>	<i>22,1%</i>	<i>6,5%</i>

**Tabell 33.** Nettodrifstkostnader per delsektor inom undervisning och kultur per kommun 2008, 1.000 euro

Kommun	Utbildn.-och kultur-förvalt.	Grundskola	Medborgar-institut	Övrig undervisning	Biblioteks-väsendet	Idrott och friluftsliv	Ungdoms-väsendet	Musei-och utställnings-verksamhet	Teater-, dans-och cirkus-verksamhet	Musik-verksamhet	Övrig kultur-verksamhet	Totalt undervisning och kultur
	301	305	325	345	350	355	360	370	375	385	390	
Brändö	19	793	7	5	77	55	5	0	0	0	0	961
Eckerö	3	1 083	10	0	36	12	45	0	0	0	4	1 193
Finström	7	3 426	27	0	153	658	89	7	0	0	6	4 373
Föglö	15	813	8	0	47	40	10	0	0	0	9	942
Geta	3	679	6	0	35	0	2	0	0	0	0	725
Hammarland	5	1 810	18	0	56	120	40	0	0	0	1	2 050
Jomala	6	4 743	44	0	209	338	89	0	0	0	0	5 429
Kumlinge	48	568	5	0	38	6	0	0	0	0	4	669
Kökar	0	581	4	0	51	0	7	0	0	0	0	643
Lemland	10	2 405	22	0	106	127	108	0	0	0	14	2 792
Lumparland	3	600	5	0	38	11	28	0	0	0	0	685
Saltvik	27	1 951	22	0	66	114	41	0	0	0	12	2 233
Sottunga	17	227	1	0	18	0	1	0	0	0	1	265
Sund	6	1 568	14	0	55	98	20	0	0	0	0	1 761
Vårdö	2	627	6	0	47	0	16	0	0	0	0	698
Mariehamn	239	9 098	788	0	1 070	2 270	453	195	0	16	261	14 390
<b>Totalt</b>	<b>410</b>	<b>30 972</b>	<b>987</b>	<b>5</b>	<b>2 102</b>	<b>3 849</b>	<b>954</b>	<b>202</b>	<b>0</b>	<b>16</b>	<b>312</b>	<b>39 809</b>

**Tabell 34.** Nettodrifstkostnader per delsektor inom undervisning och kultur per kommun 2009, 1.000 euro

Kommun	Utbildn.- och kultur- förvalt.	Grund- skola	Med- borgar- institut	Övrig under- visning	Biblio- teks- väsendet	Idrott och friluftsliv	Ung- doms- väsendet	Musei- och utställnings- verksam- het	Teater-, dans- och cirkus- verksam- het	Musik- verksam- het	Övrig kultur- verksam- het	Totalt under- visning och kultur
	301	305	325	345	350	355	360	370	375	385	390	
Brändö	34	775	7	4	77	36	6	0	0	0	0	939
Eckerö	3	1 133	12	0	39	10	49	0	0	0	4	1 250
Finström	14	3 424	33	0	150	612	12	8	0	0	6	4 259
Föglö	17	847	8	0	48	48	14	1	1	0	12	996
Geta	3	714	4	0	43	5	0	0	0	0	1	770
Hammarland	5	1 880	19	0	59	133	80	0	0	0	2	2 178
Jomala	5	4 848	36	0	212	321	94	0	0	0	0	5 516
Kumlinge	42	523	5	0	40	5	0	0	0	0	4	619
Kökar	0	562	4	0	43	0	7	0	0	0	0	616
Lemland	5	2 664	23	0	103	109	111	0	0	0	15	3 030
Lumparland	2	620	5	0	43	17	14	0	0	0	0	701
Saltvik	27	2 013	23	0	68	128	35	0	0	0	8	2 302
Sottunga	16	231	1	0	20	0	0	0	0	0	1	269
Sund	24	1 493	14	0	51	97	22	0	0	0	0	1 701
Vårdö	3	656	7	15	45	0	16	0	0	0	0	742
Mariehamn	215	9 266	842	0	1 044	2 262	453	187	0	13	312	14 594
<b>Totalt</b>	<b>415</b>	<b>31 649</b>	<b>1 043</b>	<b>19</b>	<b>2 085</b>	<b>3 783</b>	<b>913</b>	<b>196</b>	<b>1</b>	<b>13</b>	<b>365</b>	<b>40 482</b>
<i>Förändring 2008-2009</i>	1,2%	2,2%	5,7%	280,0%	-0,8%	-1,7%	-4,3%	-3,0%		-18,8%	17,0%	1,7%

**Tabell 35.** Nettodrifstkostnader per delsektor inom undervisning och kultur per kommun 2010, 1.000 euro

Kommun	Utbildn.- och kultur- förvalt.	Grund- skola	Med- borgar- institut	Övrig under- visning	Biblio- teks- väsendet	Idrott och friluftsliv	Ung- doms- väsendet	Musei- och utställnings- verksam- het	Teater-, dans- och cirkus- verksam- het	Musik- verksam- het	Övrig kultur- verksam- het	Totalt under- visning och kultur
	301	305	325	345	350	355	360	370	375	385	390	
Brändö	35	759	7	6	78	42	7	0	1	0	0	935
Eckerö	2	1 231	12	0	36	10	48	0	0	0	7	1 346
Finström	9	3 435	33	0	172	565	13	5	0	0	5	4 237
Föglö	18	935	8	0	60	46	9	3	1	0	12	1 092
Geta	1	684	5	0	38	3	0	0	0	0	1	732
Hammarland	3	1 917	19	0	63	161	40	0	0	0	2	2 205
Jomala	5	4 924	44	0	227	320	88	0	0	0	0	5 608
Kumlinge	38	551	5	0	39	7	0	0	0	0	3	643
Kökar	2	495	4	0	44	0	9	0	0	0	0	554
Lemland	5	2 855	23	0	111	104	106	0	0	0	14	3 218
Lumparland	3	666	5	0	42	11	21	0	0	0	0	748
Saltvik	61	2 274	23	5	45	92	34	0	0	0	5	2 539
Sottunga	0	294	1	0	15	0	0	0	0	0	1	311
Sund	22	1 424	14	0	59	108	22	1	0	0	0	1 650
Vårdö	3	657	7	23	44	0	19	0	0	0	0	753
Mariehamn	229	9 095	787	0	1 145	2 324	446	169	0	18	242	14 455
<b>Totalt</b>	<b>436</b>	<b>32 196</b>	<b>997</b>	<b>34</b>	<b>2 218</b>	<b>3 793</b>	<b>862</b>	<b>178</b>	<b>2</b>	<b>18</b>	<b>292</b>	<b>41 026</b>
<i>Förändring 2009-2010</i>	5,1%	1,7%	-4,4%	78,9%	6,4%	0,3%	-5,6%	-9,2%	100,0%	38,5%	-20,0%	1,3%

**Tabell 36.** Landskapsandelar per sektor och kommun 2008, euro

Kommun	Social-vård	Grundskola	Medborgarinstitut	Bibliotek	Idrotts- ungdoms- o. kultur- verksamhet	SAMMAN- LAGT uppgiftsbas. Is- andelar	Allm.Is- andel (inklusive befolknings- minskning)	Komplett- ering av skatte- inkomster	SAMMAN- LAGT övr. Is- andelar	SAMMAN- LAGT Is- andelar
Brändö	559 933	368 302		11 673	14 240	<b>954 149</b>	185 309	151 329	<b>336 638</b>	<b>1 290 787</b>
Eckerö	1 006 179	636 850		20 855	25 440	<b>1 689 323</b>	119 550	377 955	<b>497 506</b>	<b>2 186 829</b>
Finström	1 646 028	1 226 272		46 095	56 228	<b>2 974 623</b>	0	0	<b>0</b>	<b>2 974 623</b>
Föglö	653 035	443 327		13 088	15 965	<b>1 125 414</b>	236 345	163 016	<b>399 360</b>	<b>1 524 774</b>
Geta	463 675	355 508		10 057	12 268	<b>841 508</b>	174 177	334 306	<b>508 483</b>	<b>1 349 992</b>
Hammarland	1 162 573	959 114		31 945	38 967	<b>2 192 599</b>	183 122	255 604	<b>438 726</b>	<b>2 631 325</b>
Jomala	1 883 292	1 684 629		68 544	83 612	<b>3 720 078</b>	0	0	<b>0</b>	<b>3 720 078</b>
Kumlinge	367 592	204 612		8 059	9 831	<b>590 094</b>	155 936	61 804	<b>217 740</b>	<b>807 834</b>
Kökar	293 141	265 996		6 690	8 160	<b>573 987</b>	106 196	155 022	<b>261 218</b>	<b>835 205</b>
Lemland	1 121 907	1 085 613		38 859	47 402	<b>2 293 780</b>	85 676	0	<b>85 676</b>	<b>2 379 456</b>
Lumparland	249 070	255 765		8 688	10 598	<b>524 121</b>	49 802	3 986	<b>53 788</b>	<b>577 909</b>
Saltvik	1 231 678	833 792		38 298	46 717	<b>2 150 485</b>	111 294	76 460	<b>187 754</b>	<b>2 338 239</b>
Sottunga	124 849	95 486		2 694	3 286	<b>226 314</b>	58 460	0	<b>58 460</b>	<b>284 774</b>
Sund	822 922	741 719		23 190	28 288	<b>1 616 119</b>	138 013	182 991	<b>321 004</b>	<b>1 937 123</b>
Vårdö	388 316	313 739		9 743	11 885	<b>723 683</b>	154 662	116 749	<b>271 411</b>	<b>995 094</b>
Mariehamn	2 870 023	2 231 520	351 560	161 992	197 603	<b>5 812 698</b>	0	0	<b>0</b>	<b>5 812 698</b>
<b>SUMMA</b>	<b>14 844 212</b>	<b>11 702 243</b>	<b>351 560</b>	<b>500 471</b>	<b>610 490</b>	<b>28 008 975</b>	<b>1 758 542</b>	<b>1 879 223</b>	<b>3 637 765</b>	<b>31 646 740</b>
<i>Förändring 2007-2008</i>	<i>64,5%</i>	<i>39,4%</i>	<i>27,0%</i>	<i>4,1%</i>	<i>138,6%</i>	<i>52,0%</i>	<i>112,5%</i>	<i>67,5%</i>	<i>86,6%</i>	<i>55,3%</i>

Prövningsbaserade stöd ingår inte här  
Enligt utbetalningsår

**Tabell 37.** Landskapsandelar per sektor och kommun 2009, euro

Kommun	Social-vård	Grundskola	Medborgarinstitut	Bibliotek	Idrotts- ungdoms- o. kultur- verksamhet	SAMMAN- LAGT uppgiftsbas. Is- andelar	Allm.Is- andel (inklusive befolknings- minskning)	Komplett- ering av skatte- inkomster	SAMMAN- LAGT övr. Is- andelar	SAMMAN- LAGT Is- andelar
Brändö	571 383	372 319		12 018	14 662	<b>970 383</b>	197 628	141 261	<b>338 889</b>	<b>1 309 271</b>
Eckerö	1 128 339	598 747		21 751	26 535	<b>1 775 372</b>	124 694	408 825	<b>533 519</b>	<b>2 308 891</b>
Finström	1 895 210	1 316 410		48 249	58 864	<b>3 318 733</b>	0	6 506	<b>6 506</b>	<b>3 325 239</b>
Föglö	716 961	451 079		13 715	16 732	<b>1 198 487</b>	248 150	142 759	<b>390 909</b>	<b>1 589 397</b>
Geta	505 034	390 995		10 439	12 736	<b>919 204</b>	187 557	349 513	<b>537 071</b>	<b>1 456 275</b>
Hammarland	1 310 908	958 537		33 203	40 507	<b>2 343 155</b>	190 350	249 125	<b>439 475</b>	<b>2 782 630</b>
Jomala	2 272 959	1 767 274		74 112	90 416	<b>4 204 761</b>	0	0	<b>0</b>	<b>4 204 761</b>
Kumlinge	432 615	221 960		8 625	10 522	<b>673 721</b>	142 462	36 147	<b>178 609</b>	<b>852 330</b>
Kökar	297 743	272 079		6 692	8 165	<b>584 680</b>	120 845	136 958	<b>257 803</b>	<b>842 483</b>
Lemland	1 274 065	1 180 162		41 781	50 972	<b>2 546 979</b>	92 125	0	<b>92 125</b>	<b>2 639 105</b>
Lumparland	278 711	273 869		9 120	11 126	<b>572 826</b>	52 282	3 479	<b>55 761</b>	<b>628 587</b>
Saltvik	1 428 555	873 849		40 791	49 765	<b>2 392 960</b>	89 943	4 080	<b>94 023</b>	<b>2 486 983</b>
Sottunga	137 076	85 920		2 734	3 335	<b>229 064</b>	61 013	0	<b>61 013</b>	<b>290 077</b>
Sund	998 165	719 578		24 790	30 244	<b>1 772 778</b>	142 121	204 830	<b>346 951</b>	<b>2 119 729</b>
Vårdö	465 312	343 679		10 463	12 765	<b>832 218</b>	166 106	133 630	<b>299 735</b>	<b>1 131 954</b>
Mariehamn	3 696 056	2 342 510	369 080	171 270	208 948	<b>6 787 865</b>	0	0	<b>0</b>	<b>6 787 865</b>
<b>SUMMA</b>	<b>17 409 093</b>	<b>12 168 969</b>	<b>369 080</b>	<b>529 753</b>	<b>646 292</b>	<b>31 123 187</b>	<b>1 815 276</b>	<b>1 817 113</b>	<b>3 632 389</b>	<b>34 755 576</b>
<i>Förändring 2008-2009</i>	<i>17,3%</i>	<i>4,0%</i>	<i>5,0%</i>	<i>5,9%</i>	<i>5,9%</i>	<i>11,1%</i>	<i>3,2%</i>	<i>-3,3%</i>	<i>-0,1%</i>	<i>9,8%</i>

Prövningsbaserade stöd ingår inte här  
Enligt utbetalningsår

**Tabell 38.** Landskapsandelar per sektor och kommun 2010, euro

Kommun	Socialvård	Grundskola	Medborgarinstitut	Bibliotek	Idrotts- ungdoms- o. kultur- verksamhet	SAMMAN- LAGT uppgiftsbas. Is- andelar	Allm.Is- andel (inklusive befolknings- minskning)	Komplett- ering av skatte- inkomster	SAMMAN- LAGT övr. Is- andelar	SAMMAN- LAGT Is- andelar
Brändö	577 565	336 519		12 207	14 892	<b>941 183</b>	194 886	91 876	<b>286 762</b>	<b>1 227 945</b>
Eckerö	1 098 978	609 487		21 703	26 478	<b>1 756 647</b>	128 508	411 205	<b>539 713</b>	<b>2 296 360</b>
Finström	1 941 166	1 334 755		48 760	59 486	<b>3 384 167</b>	0	30 210	<b>30 210</b>	<b>3 414 377</b>
Föglö	693 096	472 559		13 573	16 559	<b>1 195 787</b>	239 990	126 729	<b>366 719</b>	<b>1 562 506</b>
Geta	607 634	398 712		10 746	13 110	<b>1 030 201</b>	170 595	340 369	<b>510 964</b>	<b>1 541 165</b>
Hammarland	1 333 152	947 797		33 934	41 399	<b>2 356 280</b>	194 538	227 288	<b>421 827</b>	<b>2 778 107</b>
Jomala	2 416 591	1 692 879		76 920	93 842	<b>4 280 232</b>	0	0	<b>0</b>	<b>4 280 232</b>
Kumlinge	423 413	207 640		8 483	10 350	<b>649 885</b>	134 680	15 252	<b>149 932</b>	<b>799 817</b>
Kökar	256 161	250 599		6 174	7 532	<b>520 467</b>	146 410	123 571	<b>269 982</b>	<b>790 449</b>
Lemland	1 378 546	1 201 532		42 016	51 259	<b>2 673 353</b>	92 645	0	<b>92 645</b>	<b>2 765 998</b>
Lumparland	320 606	273 869		9 120	11 126	<b>614 721</b>	52 282	2 407	<b>54 689</b>	<b>669 409</b>
Saltvik	1 493 092	868 589		41 309	50 397	<b>2 453 387</b>	91 086	100 510	<b>191 596</b>	<b>2 644 983</b>
Sottunga	142 827	93 080		2 710	3 306	<b>241 923</b>	57 890	0	<b>57 890</b>	<b>299 812</b>
Sund	1 049 142	714 208		24 296	29 640	<b>1 817 287</b>	139 284	193 679	<b>332 963</b>	<b>2 150 250</b>
Vårdö	507 886	357 999		10 581	12 908	<b>889 374</b>	167 976	156 253	<b>324 230</b>	<b>1 213 604</b>
Mariehamn	3 890 637	2 314 767	258 356	172 889	210 922	<b>6 847 570</b>	0	0	<b>0</b>	<b>6 847 570</b>
<b>SUMMA</b>	<b>18 130 490</b>	<b>12 074 993</b>	<b>258 356</b>	<b>535 420</b>	<b>653 206</b>	<b>31 652 465</b>	<b>1 810 770</b>	<b>1 819 350</b>	<b>3 630 120</b>	<b>35 282 585</b>
<i>Förändring 2009-2010</i>	<i>4,1%</i>	<i>-0,6%</i>	<i>-30,0%</i>	<i>1,1%</i>	<i>1,1%</i>	<i>1,7%</i>	<i>-0,2%</i>	<i>0,1%</i>	<i>-0,1%</i>	<i>1,5%</i>

Prövningsbaserade stöd ingår inte här  
Enligt utbetalningsår

**Tabell 39.** Nettodrifstkostnaderna i jämförelse med de kalkylerade kostnaderna i landskapsandelsgrunderna per kommun för socialvården (specialomsorg, barnskydd och missbrukarvård) 2008, 1.000 euro

Kommun	Nettodriftskostnad					Kalkylerad kostnad för LA					Skillnad, %				
	Totalt socialvård	Övrig socialvård	Specialomsorg	Barnskydd	Missbrukarvård	Totalt socialvård	Övrig socialvård	Specialomsorg*	Barnskydd*	Missbrukarvård*	Totalt socialvård	Övrig socialvård	Specialomsorg	Barnskydd	Missbrukarvård
Brändö	940	804	129	5	2	1 302	1 109	187	4	2	39%	38%	45%	-20%	0%
Eckerö	2 138	1 554	536	34	14	2 515	2 019	444	38	15	18%	30%	-17%	12%	7%
Finström	4 605	3 969	462	116	58	5 487	4 906	440	104	37	19%	24%	-5%	-10%	-36%
Föglö	1 144	1 065	27	30	22	1 519	1 444	24	27	24	33%	36%	-12%	-10%	9%
Geta	1 347	996	279	69	3	1 078	931	97	40	10	-20%	-7%	-65%	-42%	233%
Hammarland	2 572	2 240	267	44	21	2 906	2 623	258	17	8	13%	17%	-3%	-61%	-62%
Jomala	7 098	5 912	684	429	73	7 533	6 727	527	248	31	6%	14%	-23%	-42%	-58%
Kumlinge	774	662	105	4	3	855	749	100	4	2	10%	13%	-5%	0%	-33%
Kökar	851	840	0	0	11	682	676	6	0	0	-20%	-20%			-100%
Lemland	2 970	2 538	267	115	50	3 205	2 983	131	69	22	8%	18%	-51%	-40%	-56%
Lumparland	554	541	0	10	3	623	616	0	3	4	12%	14%		-70%	33%
Saltvik	3 108	2 736	300	58	14	3 519	3 224	232	49	14	13%	18%	-23%	-16%	0%
Sottunga	191	191	0	0	0	290	290	0	0	0	52%	52%			
Sund	1 912	1 673	137	98	4	2 057	1 845	146	33	33	8%	10%	7%	-66%	725%
Vårdö	1 023	941	77	4	1	903	893	1	7	2	-12%	-5%	-98%	75%	100%
Mariehamn	24 091	19 023	3 132	1 428	508	23 917	20 202	2 513	897	305	-1%	6%	-20%	-37%	-40%
<b>Totalt</b>	<b>55 318</b>	<b>45 685</b>	<b>6 402</b>	<b>2 444</b>	<b>787</b>	<b>58 392</b>	<b>51 236</b>	<b>5 107</b>	<b>1 540</b>	<b>509</b>	<b>6%</b>	<b>12%</b>	<b>-20%</b>	<b>-37%</b>	<b>-35%</b>

\*De kalkylerade kostnaderna för specialomsorg, barnskydd och missbrukarvård grundar sig på nettokostnader år 2006.

**Tabell 40.** Landskapsandelarna per kommun i förhållande till verkliga nettodrifstkostnader och landskapsandelsprocenten enligt lag för socialvården (specialomsorg, barnskydd och missbrukarvård) 2008, 1.000 euro

Kommun	LS-andel					Totalt socialvård		Övrig socialvård		Specialomsorg		Barnskydd		Missbrukarvård	
	Totalt socialvård	Övrig socialvård	Specialomsorg	Barnskydd	Missbrukarvård	% av verklig nettodrifstk.	LS-andel % enl. lag	% av verklig nettodrifstk.	LS-andel % enl. lag	% av verklig nettodrifstk.	LS-andel % enl. lag	% av verklig nettodrifstk.	LS-andel % enl. lag	% av verklig nettodrifstk.	LS-andel % enl. lag
Brändö	560	477	81	2	1	60%	43,0%	59%	43,0%	62%	43,0%	34%	43,0%	43%	43,0%
Eckerö	1 006	807	178	15	6	47%	40,0%	52%	40,0%	33%	40,0%	45%	40,0%	43%	40,0%
Finström	1 646	1 472	132	31	11	36%	30,0%	37%	30,0%	29%	30,0%	27%	30,0%	19%	30,0%
Föglö	653	621	10	12	10	57%	43,0%	58%	43,0%	38%	43,0%	39%	43,0%	47%	43,0%
Geta	464	400	42	17	4	34%	43,0%	40%	43,0%	15%	43,0%	25%	43,0%	143%	43,0%
Hammarland	1 163	1 049	103	7	3	45%	40,0%	47%	40,0%	39%	40,0%	15%	40,0%	15%	40,0%
Jomala	1 883	1 682	132	62	8	27%	25,0%	28%	25,0%	19%	25,0%	14%	25,0%	11%	25,0%
Kumlinge	368	322	43	2	1	47%	43,0%	49%	43,0%	41%	43,0%	43%	43,0%	29%	43,0%
Kökar	293	290	3	0	0	34%	43,0%	35%	43,0%		43,0%			0%	
Lemland	1 122	1 044	46	24	8	38%	35,0%	41%	35,0%	17%	35,0%	21%	35,0%	15%	35,0%
Lumparland	249	246	0	1	2	45%	40,0%	46%	40,0%			12%	40,0%	53%	40,0%
Saltvik	1 232	1 129	81	17	5	40%	35,0%	41%	35,0%	27%	35,0%	30%	35,0%	35%	35,0%
Sottunga	125	125	0	0	0	65%	43,0%	65%	43,0%						
Sund	823	738	58	13	13	43%	40,0%	44%	40,0%	43%	40,0%	13%	40,0%	330%	40,0%
Vårdö	388	384	1	3	1	38%	43,0%	41%	43,0%	1%	43,0%	75%	43,0%	86%	43,0%
Mariehamn	2 870	2 424	302	108	37	12%	12,0%	13%	12,0%	10%	12,0%	8%	12,0%	7%	12,0%
<b>Totalt</b>	<b>14 844</b>	<b>13 211</b>	<b>1 210</b>	<b>314</b>	<b>109</b>	<b>27%</b>	<b>25,4%</b>	<b>29%</b>	<b>25,8%</b>	<b>19%</b>	<b>23,7%</b>	<b>13%</b>	<b>20,4%</b>	<b>14%</b>	<b>21,5%</b>

**Tabell 41.** Nettodrifstkostnaderna i jämförelse med de kalkylerade kostnaderna i landskapsandelsgrunderna per kommun för bildningssektorn (grundskolan, Medis, bibliotek, idrott och ungdom samt kultur) 2008, 1.000 euro

Kommun	Nettodriftskostnad						Kalkylerad kostnad för LA						Skillnad, %					
	Totalt bildn.	Grundskola	Medborgarinstitut	Bibliotek	Idrott och ungdom	Kultur	Totalt bildn.	Grundskola	Medborgarinstitut	Bibliotek	Idrott och ungdom	Kultur	Totalt bildn.	Grundskola	Medborgarinstitut	Bibliotek	Idrott och ungdom	Kultur
Brändö	961	793	7	77	60	0	547	460		39	42	5	-43%	-42%		-49%	-29%	
Eckerö	1 193	1 083	10	36	57	4	1 183	1 029		70	76	9	-1%	-5%		93%	33%	127%
Finström	4 373	3 426	27	153	747	13	3 278	2 868		184	201	24	-25%	-16%		21%	-73%	86%
Föglö	942	813	8	47	50	9	651	554		44	48	6	-31%	-32%		-7%	-5%	-37%
Geta	725	679	6	35	2	0	507	432		34	37	4	-30%	-36%		-4%	1725%	
Hammarland	2 050	1 810	18	56	160	1	1 803	1 566		106	116	14	-12%	-13%		90%	-28%	1293%
Jomala	5 429	4 743	44	209	427	0	5 241	4 633		274	299	36	-3%	-2%		31%	-30%	
Kumlinge	669	568	5	38	6	4	315	256		27	29	4	-53%	-55%		-29%	388%	-12%
Kökar	643	581	4	51	7	0	382	332		22	24	3	-41%	-43%		-56%	247%	
Lemland	2 792	2 405	22	106	235	14	2 658	2 370		130	141	17	-5%	-1%		22%	-40%	21%
Lumparland	685	600	5	38	39	0	491	426		29	32	4	-28%	-29%		-24%	-19%	
Saltvik	2 233	1 951	22	66	155	12	2 107	1 823		128	139	17	-6%	-7%		93%	-10%	39%
Sottunga	265	227	1	18	1	1	139	119		9	10	1	-47%	-47%		-50%	878%	18%
Sund	1 761	1 568	14	55	118	0	1 408	1 236		77	84	10	-20%	-21%		41%	-29%	
Vårdö	698	627	6	47	16	0	464	392		32	35	4	-33%	-37%		-31%	121%	
Mariehamn	14 390	9 098	788	1 070	2 723	472	12 766	10 089	879	810	882	106	-11%	11%	12%	-24%	-68%	-78%
<b>Totalt</b>	<b>39 809</b>	<b>30 972</b>	<b>987</b>	<b>2 102</b>	<b>4 803</b>	<b>530</b>	<b>33 939</b>	<b>28 587</b>	<b>879</b>	<b>2 015</b>	<b>2 194</b>	<b>264</b>	<b>-15%</b>	<b>-8%</b>	<b>-11%</b>	<b>-4%</b>	<b>-54%</b>	<b>-50%</b>



**Tabell 42.** Landskapsandelarna per kommun i förhållande till verkliga nettodriftskostnader och landskapsandelsprocenten enligt lag för bildningssektorn (grundskolan, Medis, bibliotek, idrott och ungdom samt kultur) 2008, 1.000 euro

Kommun	LS-andel					Totalt bildn.		Grundskola		Medis		Bibliotek		Idrott och ungdom		Kultur		
	Totalt bildn.	Grundskola	Medborgarinstitut	Bibliotek	Idrott och ungdom	Kultur	% av verklig nettodriftsk.	LS-andel % enl. lag	% av verklig nettodriftsk.	LS-andel % enl. lag	% av verklig nettodriftsk.	LS-andel % enl. lag	% av verklig nettodriftsk.	LS-andel % enl. lag	% av verklig nettodriftsk.	LS-andel % enl. lag		
Brändö	394	368		12	13	2	41%	72,1%	46%	80,0%		15%	30,0%	21%	30,0%		30,0%	
Eckerö	683	637		21	23	3	57%	57,7%	59%	61,9%		58%	30,0%	40%	30,0%	68%	30,0%	
Finström	1 329	1 226		46	50	6	30%	40,5%	36%	42,8%		30%	25,0%	7%	25,0%	46%	25,0%	
Föglö	472	443		13	14	2	50%	72,6%	55%	80,0%		28%	30,0%	29%	30,0%	19%	30,0%	
Geta	378	356		10	11	1	52%	74,6%	52%	82,2%		29%	30,0%	548%	30,0%		30,0%	
Hammarland	1 030	959		32	35	4	50%	57,1%	53%	61,2%		57%	30,0%	22%	30,0%	418%	30,0%	
Jomala	1 837	1 685		69	75	9	34%	35,0%	36%	36,4%		33%	25,0%	17%	25,0%		25,0%	
Kumlinge	223	205		8	9	1	33%	70,5%	36%	80,0%		21%	30,0%	146%	30,0%	26%	30,0%	
Kökar	281	266		7	7	1	44%	73,5%	46%	80,0%		13%	30,0%	104%	30,0%		30,0%	
Lemland	1 172	1 086		39	42	5	42%	44,1%	45%	45,8%		37%	30,0%	18%	30,0%	36%	30,0%	
Lumparland	275	256		9	9	1	40%	56,1%	43%	60,0%		23%	30,0%	24%	30,0%		30,0%	
Saltvik	919	834		38	42	5	41%	43,6%	43%	45,7%		58%	30,0%	27%	30,0%	42%	30,0%	
Sottunga	101	95		3	3	0	38%	72,8%	42%	80,0%		15%	30,0%	293%	30,0%	35%	30,0%	
Sund	793	742		23	25	3	45%	56,3%	47%	60,0%		42%	30,0%	21%	30,0%		30,0%	
Vårdö	335	314		10	11	1	48%	72,2%	50%	80,0%		21%	30,0%	66%	30,0%		30,0%	
Mariehamn	2 943	2 232	352	162	176	21	20%	23,1%	25%	22,1%	45%	40,0%	15%	20,0%	6%	20,0%	4%	20,0%
<b>Totalt</b>	<b>13 165</b>	<b>11 702</b>	<b>352</b>	<b>500</b>	<b>545</b>	<b>65</b>	<b>33%</b>	<b>38,8%</b>	<b>38%</b>	<b>40,9%</b>	<b>36%</b>	<b>40,0%</b>	<b>24%</b>	<b>24,8%</b>	<b>11%</b>	<b>24,8%</b>	<b>12%</b>	<b>24,8%</b>

**Tabell 43.** Antal invånare per kommun 1.1.2007-1.1.2011

Kommun						Förändring	
	2007	2008	2009	2010	2011	2008-2011	
Brändö	520	510	518	498	488	-4,3%	
Eckerö	929	923	921	924	943	2,2%	
Finström	2 464	2 457	2 483	2 486	2 502	1,8%	
Föglö	583	582	576	561	580	-0,3%	
Geta	448	443	456	457	475	7,2%	
Hammarland	1 423	1 409	1 440	1 463	1 508	7,0%	
Jomala	3 664	3 774	3 917	4 022	4 098	8,6%	
Kumlinge	359	366	360	372	364	-0,5%	
Kökar	298	284	262	261	259	-8,8%	
Lemland	1 731	1 773	1 783	1 782	1 814	2,3%	
Lumparland	387	387	387	391	394	1,8%	
Saltvik	1 706	1 731	1 753	1 792	1 802	4,1%	
Sottunga	120	116	115	125	119	2,6%	
Sund	1 033	1 052	1 031	1 032	1 019	-3,1%	
Vårdö	434	444	449	445	452	1,8%	
Mariehamn	10 824	10 902	11 005	11 123	11 190	2,6%	
<b>Åland</b>	<b>26 923</b>	<b>27 153</b>	<b>27 456</b>	<b>27 734</b>	<b>28 007</b>	<b>3,1%</b>	

**Tabell 44.** Antal invånare per åldersgrupp 1.1.2008-1.1.2011

	0-6-år	7-64 år	65-74 år	75-84 år	85+ år	<b>Totalt</b>
2008	2 024	20 452	2 411	1 603	663	<b>27 153</b>
2009	2 056	20 621	2 505	1 592	682	<b>27 456</b>
2010	2 079	20 722	2 625	1 600	708	<b>27 734</b>
2011	2 097	20 765	2 776	1 635	734	<b>28 007</b>

**Tabell 45.** Kommunernas egenandelar per sektor efter att landskapsandelarna dragits av samt kommunernas "totala" egenandelar efter att ytterligare de övriga landskapsandelarna<sup>9</sup> dragits av 2008-2011, 1.000 euro

Kommun	Socialvården				Bildningssektorn				Allmänna andelar och skattekomplettering				"Netto totalt"			
	2008	2009	2010	2011	2008	2009	2010	2011	2008	2009	2010	2011	2008	2009	2010	2011
Brändö	380	435	416	367	567	540	571	575	337	339	287	286	610	636	701	657
Eckerö	1 132	1 192	1 225	1 252	510	603	688	721	498	534	540	555	1 144	1 261	1 374	1 418
Finström	2 959	2 992	3 099	3 564	3 044	2 835	2 794	2 866	0	7	30	51	6 003	5 821	5 863	6 380
Föglö	491	594	754	843	470	514	589	643	399	391	367	377	561	718	976	1 109
Geta	883	951	834	847	347	356	309	362	508	537	511	537	722	770	633	672
Hammarland	1 409	1 542	1 646	1 713	1 020	1 146	1 182	1 254	439	439	422	453	1 991	2 248	2 406	2 515
Jomala	5 215	5 081	6 040	5 957	3 592	3 584	3 744	4 153	0	0	0	0	8 807	8 665	9 785	10 110
Kumlinge	406	371	407	479	446	378	417	424	218	179	150	142	635	571	673	760
Kökar	558	592	557	635	362	329	290	296	261	258	270	253	659	664	577	679
Lemland	1 848	1 573	1 658	2 395	1 620	1 757	1 923	2 151	86	92	93	95	3 383	3 238	3 489	4 451
Lumparland	305	293	301	457	410	407	454	443	54	56	55	60	661	644	701	841
Saltvik	1 876	1 777	1 875	1 985	1 314	1 338	1 579	1 606	188	94	192	214	3 003	3 021	3 262	3 377
Sottunga	66	86	142	152	164	177	212	143	58	61	58	48	171	202	296	247
Sund	1 089	1 112	1 844	1 876	968	926	882	888	321	347	333	342	1 736	1 691	2 393	2 422
Vårdö	635	588	568	596	363	375	372	375	271	300	324	375	726	663	615	596
Mariehamn	21 221	21 626	22 517	22 525	11 447	11 502	11 498	11 542	0	0	0	0	32 668	33 128	34 015	34 067
<b>Totalt</b>	<b>40 474</b>	<b>40 805</b>	<b>43 885</b>	<b>45 645</b>	<b>26 644</b>	<b>26 768</b>	<b>27 504</b>	<b>28 443</b>	<b>3 638</b>	<b>3 632</b>	<b>3 630</b>	<b>3 788</b>	<b>63 480</b>	<b>63 940</b>	<b>67 758</b>	<b>70 300</b>

<sup>9</sup> De allmänna landskapsandelarna och skattekompletteringen

**Tabell 46.** Kommunernas egenandelar per sektor efter att landskapsandelarna dragits av samt kommunernas "totala" egenandelar efter att ytterligare de övriga landskapsandelarna dragits av 2008-2011, euro per invånare

Kommun	Socialvården				Bildningssektorn				Allmänna andelar och skattekomplettering				"Netto" totalt			
	2008	2009	2010	2011	2008	2009	2010	2011	2008	2009	2010	2011	2008	2009	2010	2011
Brändö	745	839	836	753	1 111	1 042	1 147	1 179	660	654	576	585	1 196	1 227	1 408	1 346
Eckerö	1 226	1 294	1 326	1 328	552	655	745	765	539	579	584	589	1 240	1 369	1 487	1 504
Finström	1 204	1 205	1 247	1 425	1 239	1 142	1 124	1 146	0	3	12	20	2 443	2 344	2 358	2 550
Föglö	844	1 031	1 344	1 453	807	893	1 050	1 109	686	679	654	651	964	1 246	1 741	1 912
Geta	1 994	2 085	1 826	1 783	784	780	677	762	1 148	1 178	1 118	1 130	1 630	1 688	1 385	1 414
Hammarland	1 000	1 071	1 125	1 136	724	796	808	832	311	305	288	300	1 413	1 561	1 644	1 668
Jomala	1 382	1 297	1 502	1 454	952	915	931	1 013	0	0	0	0	2 334	2 212	2 433	2 467
Kumlinge	1 110	1 032	1 093	1 316	1 220	1 050	1 120	1 164	595	496	403	391	1 735	1 585	1 810	2 088
Kökar	1 964	2 261	2 133	2 453	1 275	1 256	1 110	1 144	920	984	1 034	976	2 320	2 533	2 209	2 620
Lemland	1 042	882	931	1 320	914	985	1 079	1 186	48	52	52	52	1 908	1 816	1 958	2 454
Lumparland	788	758	771	1 161	1 059	1 051	1 161	1 125	139	144	140	152	1 708	1 665	1 792	2 134
Saltvik	1 084	1 014	1 046	1 102	759	763	881	891	108	54	107	119	1 735	1 723	1 820	1 874
Sottunga	570	747	1 137	1 275	1 410	1 539	1 695	1 200	504	531	463	402	1 476	1 756	2 370	2 073
Sund	1 035	1 078	1 787	1 841	920	899	855	871	305	337	323	336	1 650	1 640	2 319	2 377
Vårdö	1 429	1 309	1 277	1 319	817	835	835	830	611	668	729	830	1 635	1 477	1 383	1 319
Mariehamn	1 947	1 965	2 024	2 013	1 050	1 045	1 034	1 031	0	0	0	0	2 997	3 010	3 058	3 044
<b>Totalt</b>	<b>1 491</b>	<b>1 486</b>	<b>1 582</b>	<b>1 630</b>	<b>981</b>	<b>975</b>	<b>992</b>	<b>1 016</b>	<b>134</b>	<b>132</b>	<b>131</b>	<b>135</b>	<b>2 338</b>	<b>2 329</b>	<b>2 443</b>	<b>2 510</b>

**Tabell 47.** Kommunernas egenandelar per sektor efter att landskapsandelarna dragits av samt kommunernas "totala" egenandelar efter att ytterligare de övriga landskapsandelarna dragits av förändring 2008 och 2011, euro, procent och euro per invånare

Kommun	Socialvården			Bildningssektorn			Allmänna andelar o. skattekompl.			"Netto totalt"		
	2008-2011	2008-2011	2008-2011	2008-2011	2008-2011	2008-2011	2008-2011	2008-2011	2008-2011	2008-2011	2008-2011	
	Skillnad, €	Skillnad, %	Skillnad, €/inv.	Skillnad, €	Skillnad, %	Skillnad, €/inv.	Skillnad, €	Skillnad, %	Skillnad, €/inv.	Skillnad, €	Skillnad, %	Skillnad, €/inv.
Brändö	-13	-3,4%	7,4	9	1,5%	67,7	-51	-15,2%	-74,9	47	7,7%	150,0
Eckerö	121	10,7%	101,9	211	41,5%	212,5	58	11,6%	50,0	274	24,0%	264,5
Finström	605	20,5%	220,3	-178	-5,9%	-93,5	51		20,3	376	6,3%	106,5
Föglö	352	71,6%	609,3	174	37,0%	302,5	-22	-5,5%	-35,5	548	97,6%	947,3
Geta	-36	-4,1%	-211,1	15	4,2%	-21,9	28	5,6%	-17,7	-50	-6,9%	-215,4
Hammarland	304	21,6%	135,8	234	23,0%	107,8	14	3,2%	-11,2	524	26,3%	254,8
Jomala	742	14,2%	71,9	561	15,6%	61,6	0		0,0	1 303	14,8%	133,5
Kumlinge	72	17,8%	205,2	-23	-5,1%	-56,0	-75	-34,6%	-203,8	125	19,7%	353,0
Kökar	77	13,9%	488,5	-66	-18,2%	-131,3	-8	-3,2%	56,7	20	3,0%	300,6
Lemland	547	29,6%	277,9	531	32,7%	271,8	9	10,6%	3,9	1 068	31,6%	545,8
Lumparland	152	50,0%	372,8	33	8,2%	66,1	6	11,1%	12,7	180	27,2%	426,2
Saltvik	109	5,8%	17,6	292	22,2%	132,2	26	14,1%	10,4	374	12,5%	139,4
Sottunga	86	129,4%	705,1	-21	-12,7%	-210,1	-11	-18,2%	-101,9	75	44,1%	596,9
Sund	787	72,3%	806,1	-80	-8,2%	-48,5	21	6,5%	30,5	686	39,5%	727,1
Vårdö	-38	-6,0%	-110,2	12	3,4%	13,1	104	38,3%	219,0	-130	-17,9%	-316,2
Mariehamn	1 304	6,1%	66,4	94	0,8%	-18,6	0		0,0	1 398	4,3%	47,8
<b>Totalt</b>	<b>5 171</b>	<b>12,8%</b>	<b>139,2</b>	<b>1 799</b>	<b>6,8%</b>	<b>34,3</b>	<b>150</b>	<b>4,1%</b>	<b>1,3</b>	<b>6 820</b>	<b>10,7%</b>	<b>172,2</b>

# STATISTIK UTREDNINGSGSBYRÅ

Ålands statistik- och utredningsbyrå, ÅSUB, är en fristående enhet vars huvuduppgift är att verka som Ålands officiella statistikmyndighet och bedriva kvalificerad utrednings- och forskningsverksamhet.

ÅSUB producerar fortlöpande aktuell statistik inom en rad olika samhällsområden. Tyngdpunkten i analysverksamheten utgörs av utredningar inom det ekonomisk-politiska området. Statistiska sammanställningar publiceras regelbundet i serierna ÅSUB Statistik och ÅSUB Statistikmeddelande, medan serien ÅSUB Rapport innehåller utredningar, analyser och annan information om Ålands ekonomi och samhälle.

Mer information om verksamheten och publikationer finns på ÅSUB:s hemsida [www.asub.ax](http://www.asub.ax)



ÅLANDS STATISTIK- OCH  
UTREDNINGSBYRÅ

Tfn +358 (0)18 25490  
Fax +358 (0)18 19495  
[info@asub.ax](mailto:info@asub.ax)  
[www.asub.ax](http://www.asub.ax)

Ålandsvägen 26  
PB 1187  
AX-22 111 MARIEHAMN