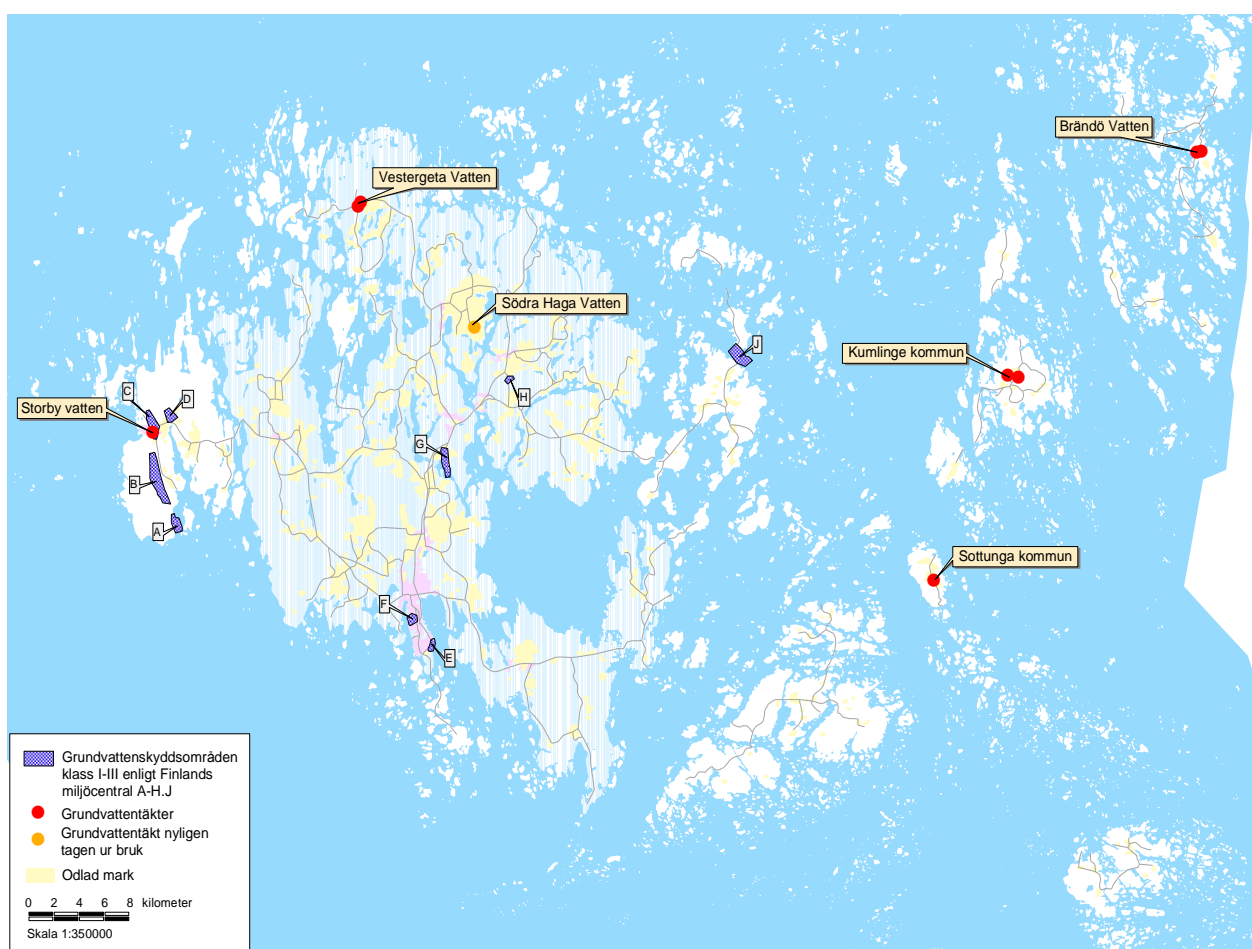


Utredningar för grundvattenområden på Åland

Utredningar som behövs på Åland för utpekade grundvattenområden (enligt nedan):

- Uppfyller de vattendirektivets krav?
- Lokalisering och gräns + kapacitet (vattenförande förmåga)
- Grundvattenmagasintyp
- Tillrinningsområde
- Grundvattenmagasinets sårbarhet
- Ev. anslutna akvatiska ekosystem



Figur 1. Utpekade grundvattenskyddsområden samt befintliga grundvattentäkter.

I början 1990 utfördes av Finlands miljöcentral (FMC) utgående från kvartärgeologiska kartor en indelning av grundvattenområden i tre olika klasser I, II och III över hela landet även inbegripande Åland. På basen av materialet har en karta med berörda områden, enligt

klassificeringen, uppgjorts över Åland (se figur 1). Klass I gäller grundvatten som används eller kommer att användas inom 20-30 år, men även vatten för kristider. Dessutom ska det vara minst 10 anslutna hushåll. Klass II gäller ett område som lämpar sig för samfällid vattenanskaffning men som tillsvdare inte används. Dessa ska ge mer än 250 m³/dygn eller ha en regional betydelse för vattenanskaffningen. I Klass III områden behövs ytterligare undersökningar för att utreda förutsättningarna att erhålla vatten, vattnets kvalitet och risker att vattnet förorenas eller ändras. Sammanlagt nio områden benämnda A-H och J har inregistrerats vid FMC:s inventering. Dessutom baserat på samma teknik finns fyra intressanta områden benämnda 1-4 med större sammanhängande sandområden, dessa har god infiltrationsförutsättning och är eventuellt värda mer undersökning innan de avförs.

I förvaltningsplan granskas befintliga grundvattentäkter samt utpekade grundvattenskyddsområden klass I-III (område A-H, J) enligt Finlands miljöcentrals utredning.

De grundvattenområden som i första hand bör utredas och ev. skyddas är de som faller under klass I och II:

Område B, Eckerö – klass II

Område C, Eckerö – klass I

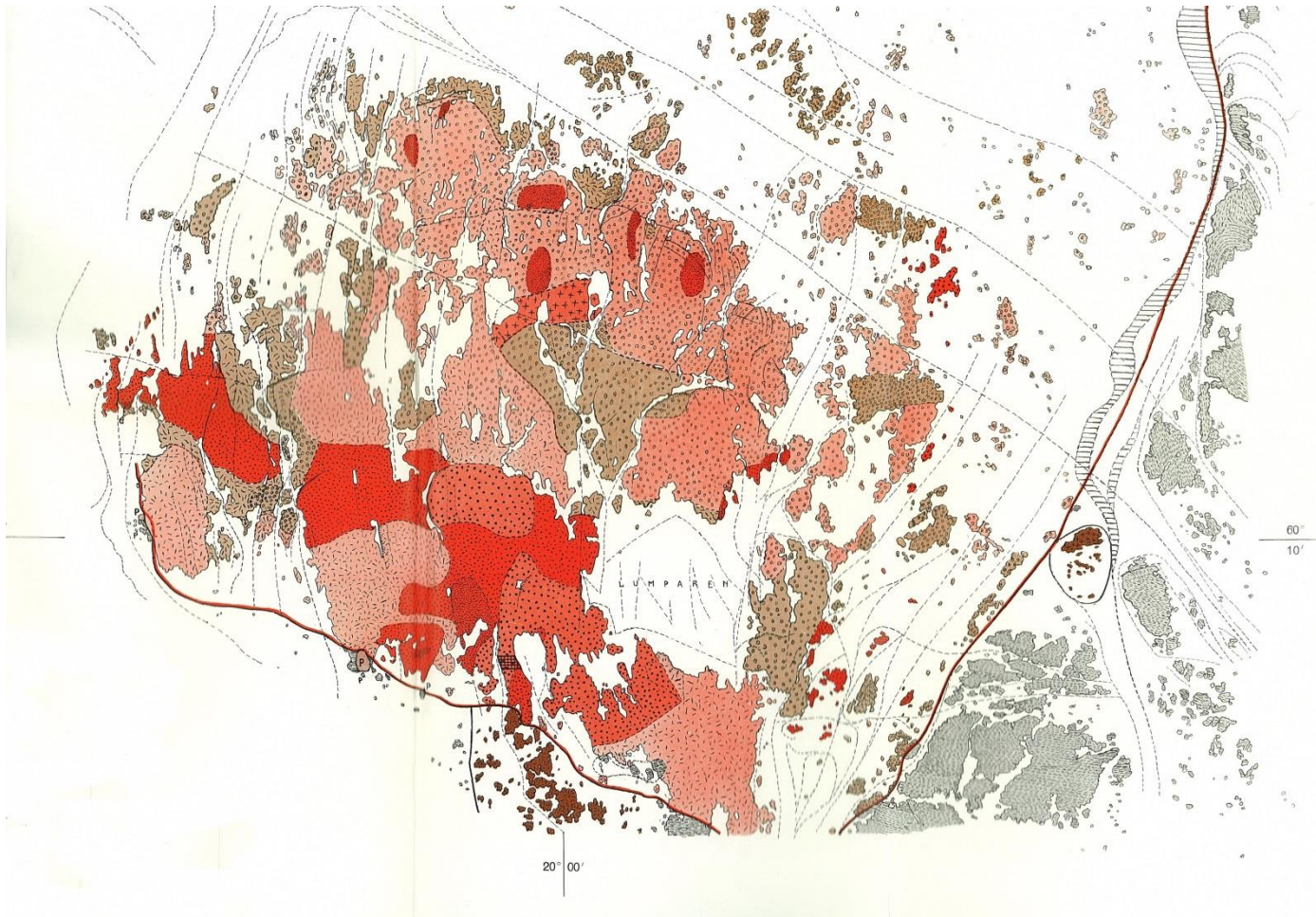
Område E, Mariehamn – klass I

Område F, Mariehamn – klass I

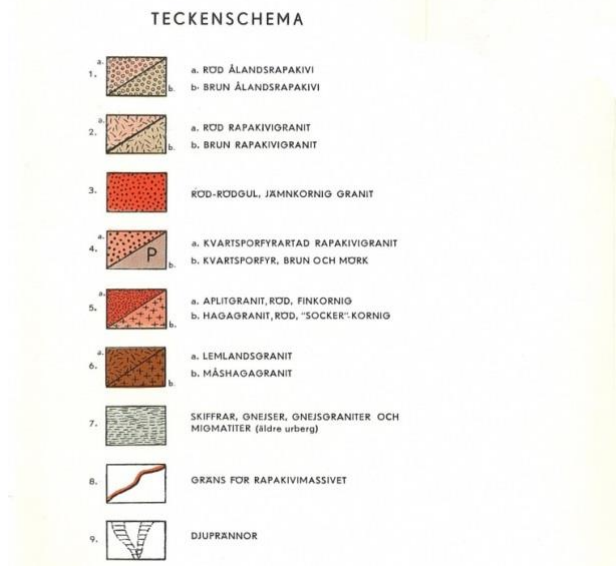
Område J, Vårdö – klass I

En utredning behöver dock genomföras för de grundvattenområden som ligger i Mariehamns stad, eftersom de är inom ett bebyggt område och det kan finnas en risk att vattenkvalitén har blivit sämre p.g.a. detta. Även övriga grundvattenområden behöver undersökas.

Bergarter på Åland.



Figur 2. Bergarter på Åland. Teckenschema följer nedan. Källa: Hausen.



Figur 2. Teckenschemat hör ihop med kartbilden med bergarter. Källa: Hausen.