

## Protokoll fört vid enskild föredragning

Näringsavdelningen  
Allmänna byrån, N1

Beslutande	Föredragande	Justerat
Vicelanråd Camilla Gunell	Byråchef Susanne Strand	Omedelbart

---

Ärende/Dnr/Exp.	Beslut
-----------------	--------

---

### Nr 14

Leader Åland r.f.:s inlämnade förslag till strategirevidering inom ramen för Ålands landsbygdsutvecklingsprogram.

**ÅLR 2015/8812**

249 N1 utdrag

Beslöts godkänna föreningens förslag till strategirevidering enligt **bilaga 1, N118E11**.

Dokumentet tillämpas på samtliga ansökningar som finns inregistrerade för beredning.

### Nr 15

Lokala aktionsgruppens (LAG)s förslag till utgifter som kan finansieras inom ramen för den lokala utvecklingsstrategin.

**ÅLR 2016/2202**

250 N1 utdrag

Beslöts fastställa principer för stödberättigande utgifter som medfinansieras av Europeiska jordbruksfonden för landsbygdsutveckling inom Leader metoden och den lokala utvecklingsstrategin enligt **bilaga 2, N118E11**.

Principerna tillämpas på samtliga ansökningar om medfinansiering som finns inlämnade för beredning inom den fastställda utvecklingsstrategin.

### Nr 16

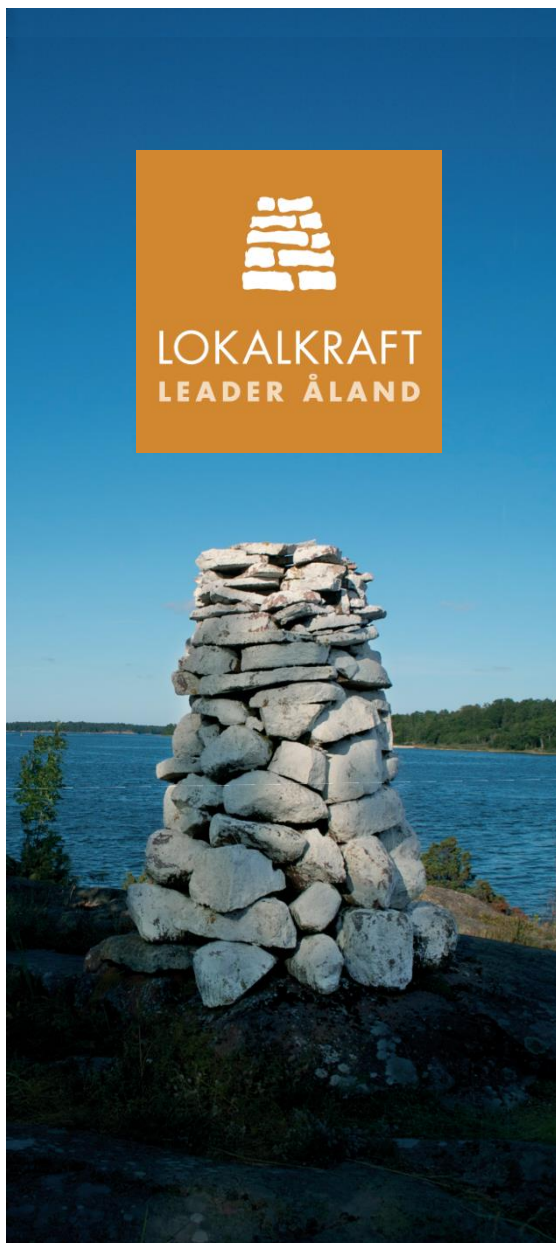
Alandica Communications Systems Ab:s konkursbo.

**N12/02/4/25**

251 N1 utdrag

Beslöts anteckna Ålands Tingsrätts beslut till kännedom om att konkursen gällande Alandica Communications Systems Ab förfaller då konkursboets tillgångar inte räcker till att betala kostnader för konkursförfarandet.

---



# Leader

# STRATEGI FÖR ÅLAND

inom ramen för Ålands landsbygdsutvecklingsprogram

## 2015-2020

reviderad 26.10.2016  
25.11.2016  
23.03.2018  
15.10.2018

EUROPEISKA UNIONEN  
Europeiska jordbruksfonden för landsbygdsutveckling  
- Europa investerar i landsbygden



## INNEHÅLLSFÖRTECKNING

<b>BAKGRUND .....</b>	<b>3</b>	HANDLINGSPLAN.....	16	GENOMFÖRANDE .....	29
LOKALKRAFT LEADER ÅLAND R.F. –		STRATEGINS KONKRETA TYNGDPUNKTER .....	16	UTBETALNING OCH RAPPORTERING .....	29
UTVECKLINGSFÖRENING FÖR ÅLAND .....	3	L1 - SAMHÄLLSUTVECKLING.....	18	<b>UPPFÖLJNING OCH UTVÄRDERING ..</b>	<b>30</b>
OMRÅDET OCH BEFOLKNINGEN .....	3	L2 – NATUR & MILJÖ .....	19	INDIKATORER OCH MÄTBARA MÅL.....	30
JÄMFÖRELSE MED		L3 – KUNSKAP.....	20	<b>SAMORDNING .....</b>	<b>33</b>
LANDSBYGDSUTVECKLINGSPROGRAMMETS		L4 – SAMARBETEN (LAG) .....	21	<b>FINANSIERINGSPLAN .....</b>	<b>34</b>
ÖVERGRIPANDE SWOT .....	8	<b>URVALSKRITERIER .....</b>	<b>22</b>	OFFENTLIGA UTGIFTER .....	34
<b>VISION .....</b>	<b>9</b>	ALLMÄNNA VILLKOR: .....	22	TOTALA UTGIFTER.....	34
VEMS ÄR STRATEGIN? .....	9	URVAL AV PROJEKT .....	22	BERÄKNADE OFFENTLIGA UTGIFTER PER ÅR....	35
FÖRANKRING.....	9	URVALSPROCESSEN .....	23	PROJEKTEN .....	36
SAMARBETEN, INTRESSENER OCH PARTNERS	12	<b>LOKALA AKTIONSGRUPPEN (LAG) ...</b>	<b>25</b>	ÖVRIG OFFENTLIG FINANSIERING .....	37
<b>STRATEGIN 2020 .....</b>	<b>13</b>	<b>FÖRVALTNING .....</b>	<b>26</b>	PROJEKTFINANSERING PER ÅR.....	37
STRATEGINS MÅL.....	14	ADMINISTRATION .....	26	SAMARBETE.....	37
STRATEGINS GENOMGRIPANDE TEMAN .....	14	INFORMATIONSENSATSER .....	26	<b>REFERENSER .....</b>	<b>38</b>
DE ÖVERGRIPANDE HORIZONTELLA MÅLEN ....	14	KVALITETSARBETE .....	26	<b>BILAGOR .....</b>	<b>38</b>
STRATEGINS INNEHÅLL .....	15	FÖRDELNING MELLAN FÖRENING OCH LEADER. 27		<b>KOMMUNIKATIONSPLAN.....</b>	<b>53</b>
REVIDERING AV STRATEGIN .....	15	<b>PROJEKTPROCESSEN .....</b>	<b>28</b>		
<b>TYNGDPUNKTER .....</b>	<b>16</b>	HYRRÄ .....	28		
		ANSÖKAN .....	28		

# BAKGRUND

## LOKALKRAFT LEADER ÅLAND R.F. – UTVECKLINGSFÖRENING FÖR ÅLAND

Föreningen Lokalkraft Leader Åland r.f. verkar för lokal utveckling - Ålands landsbygdsutveckling. Syftet är att utgående från Ålands befolknings egna behov och värderingar verka för att bevara den lokala servicen och de lokala arbetsplatserna, skapa nya arbetstillfällen, utveckla förutsättningar för service, kunnande och sysselsättning, samt främja och utveckla trygghet och trivsel i enlighet med principerna för hållbar utveckling.

Genom att:

- Ordna informations- och skolningstillfällen och studieresor
- Utredda privata och offentliga finansieringsmöjligheter
- Informera, aktivera och koordinera verksamheter inom ramen för målsättningen
- Samarbeta med invånarna, byalagen, föreningar, kommunerna, organisationer, institutioner och göra utvecklingsstrategier och framtidsplaner
- Uppehålla samarbete och bilda nätverk med referensgrupper både på lokal, nationell och internationell nivå

Leader Åland r.f. bildades i november 2007 och har sedan dess kontinuerligt arbetat för landsbygdens utveckling. 2009 och 2010 var ett stort steg i föreningens arbete – då utsågs föreningen till genomförare av Leadermetoden, dels genom landsbygdsutveckling och dels genom lokalt ledd utveckling gällande fiskerinäringen. Under 2017 bytte föreningen namn till Lokalkraft Leader Åland r.f.

Föreningen beslöt 2011 att ändra stadgarna så ledamöter kan delta i möte på distans (t.ex. via Skype). Detta främst så att ledamöter kan vara med på möten utan att lägga mycket tid på resor. Vidare ändrades stadgarna så att styrelsen byts ut hälften åt gången och inte som tidigare att hela styrelsen byts ut vart annat år. Denna förening gjordes så att det alltid är en blandning av erfarna och nya i ledningen.

På Åland finns **16 kommuner**<sup>1</sup> varav en är Ålands enda stad - Mariehamn, nio är landsbygdskommuner och sex är skärgårdskommuner. Totalt bor ca 29 214 personer i landskapet Åland

11 565 personer bor i staden Mariehamn  
15 528 bor på Landsbygden och  
2 121 lever i skärgården

## OMRÅDET OCH BEFOLKNINGEN

### KORTA FAKTA

**Åland hör till Finland** men är ett eget landskap som är självstyrkt, demilitariserat och svenskspråkigt. **Det självstyrda landskapet** har egen flagga, egna registerskyltar till bilarna, egna frimärken och en egen toppdomän (.ax) och står utanför EUs skatteunion (=taxfree). **Valutan** på Åland är Euro (€).

**Tiden** är samma som i Finland, Östeuropeisk tid (GTM +2). Jämfört med Sverige så är klockan en timme tidigare, d.v.s. om klockan är 14.00 på Åland så är klockan 13.00 i Sverige.

**Nationaldag.** Åland har ingen egentlig nationaldag men man firar Ålands självstyrelse som en nationaldag. Självstyrelsedagen infaller den 9 juni.

**Ålands Lagting.** På Åland förrättas egna val till lagtinget som är beslutande organ för landskapet, valen hålls samtidigt som kommunalvalen – vart fjärde år. Röstberättigade i lagtingsvalet måste (vara finsk medborgare och bosatt på Åland) ha åländsk hembygdsrätt Åland har möjlighet att **stifta egna lagar** inom vissa områden bl.a: inom hälso- och sjukvård, undervisning och kultur, polisväsendet, radio och television, kommunalförvaltning.

I Ålands Lagtingsval-2015 var valdeltagandet ca 70,4 %. De sex största politiska partierna var Åländsk Center, Liberalerna på Åland, Moderat Samling för Åland, Ålands Socialdemokrater, Obunden samling och Ålands Framtid.

Åland har ett eget verkställande organ - **Ålands Landskapsregering.**  
**Sysselsättning.** Sjöfarten är den bransch som historiskt påverkat det åländska samhället mest. I början av 1900-talet (1930) hade Åland en av

<sup>1</sup> ÅSUB Åland i siffror 2014

världens största segelfartygsflottor. Idag är en stor del av sjöfarten förknippad med turism. På Åland är även jordbruk, fiske och turism stora inkomstkällor. Den offentliga sektorn i samhället är stor. Invandringen är stadig, 2016 invandrade netto 234 personer till Åland. Största delen av de bosatta på Åland är födda i landskapet. Majoriteten av de inflyttade kommer från Finland, medan invandringen från övriga världen (10,6 % av tot. Befolkningen. Totalt har Åland senaste år haft **en positiv befolkningsrörelse**. Totalt ökade Ålands befolkning 2016 med 230 personer.

**Arbetslösheten** på Åland är låg. Under de senaste åren har den legat runt tre procent. 2016 var arbetslösheten 3,7%, ungdomsarbetslöshet inräknat. Lite fler män (4,1 %) än kvinnor (3,3 %) var arbetslösa.

## BESKRIVNING AV REGIONEN

Åland består av mer vatten än land. Av ytan som är över 13 300 kvadratkilometer utgörs bara **11,8 % procent av land**, resten är öppet hav, vattendrag och **379 insjöar**. Åland ser på kartan ut som en näve mysli utslängd i en skål med yoghurt.

För tiotusen år sedan var nästan hela Åland täckt av inlandsis, isen smälte och landet började höja sig ur havet. De första människorna kom till Åland år 4,000 f Kr men först på 500-talet e Kr kan man säga att Åland befolkas. Istiden formade landskapet men människorna har präglat det genom att bruka jord och skog och genom boskapsskötsel. Åland har ett gynnsamt läge mitt i havet mellan Finland och Sverige. I alla tider har förutsättningarna varit goda för fiske, handel och sjöfart. Åland har under historiens gång varit strategiskt viktig mitt i Östersjön. Öriket har hört till olika länder.

Här finns **6,757 öar, holmar och skär** som är större än en fjärdedels hektar och oräkneliga mindre "knallar" som sticker upp över havsytan, dessa har otaliga namn så som: haror, skator, grynnor och kläppar. Den största ön är "fasta" Åland där över nittio procent av ålänningarna bor men det finns ytterligare över 60 öar som är bebodda. Ålänningarna har gott om plats, 60 procent av landytan är täckt med skog, nio procent är åker och fyra procent bete.

Åland är en del av Finland och **sedan 1921 är Åland självstyr** med eget lagting och egen regering som leds av lantrådet. Ålänningar beslutar själva i de flesta frågor och är befriade från värnplikt – **Åland är demilitariserat**. Autonomi fick det åländska folket efter en hård kamp 1917-1921. Den är

förutsättning för bevarandet av svenskt språk, en egen kultur och en god ekonomisk tillväxt.

Åland är ett skärgårdsområde vars invånare har en tydlig identitet och en egen karaktär som har formats av naturen och kulturen. Det åländska samhällets viktigaste resurser är människorna, natur- och kulturmiljön. De är tillsammans med skärgårdsmiljön Ålands kännetecken. Kraven på ett miljömedvetet samhälle som inte tär är därför viktigt så att de naturliga resurser som finns i regionen bevaras och sköts om på ett hållbart sätt.

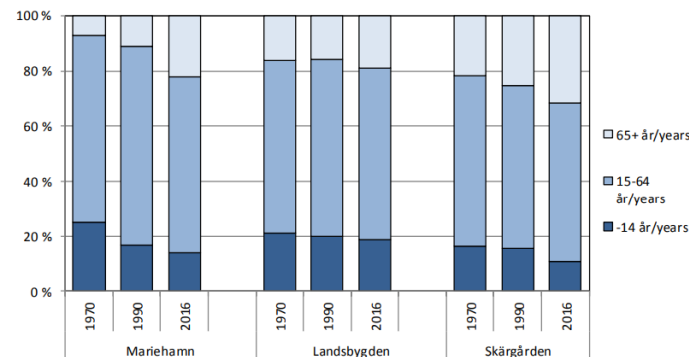
## BEFOLKNING

**Medellivslängden på Åland är över 80 år**, kvinnor förväntas bli lite äldre än män. Fördelningen mellan åldersgrupper har förändrats så att den arbetsföra gruppen (15-64 år) är lika stor idag som på 1970-talet medan andelen människor under 15 år har minskat och andelen över 65 har ökat. Om inget förändras leder det småningom till att andelen över 65 ökar ännu mer medan andelen arbetsföra minskar. I skärgården är andelen äldre (över 65 år) större i förhållande till totala befolkningen än på fasta Åland. Landsbygdskommunerna närmast Mariehamn har den minsta andelen äldre och också den största andelen barn i förhållande till befolkningsmängden.

### Befolkning



Figur 2.5. Befolkningens åldersstruktur efter region 1970-2016  
Age structure of the population by region 1970-2016



Källa/Source: ÅSUB, Befolkningsregistercentralen/Statistics Åland, Central Population Register

## NÄRINGS LIV

Sjöfarten var den största näringen i procent av totala BNP på Åland år 2014. Efterföljande näringar var fastighetsverksamheten, industrin, handeln och finans och försäkring. Totalt står näringslivet för 76,3 % medan offentliga sektorns står för 21,9 % av BNP.

**Sjöfarten**, som har sitt ursprung i bondeseglationen består idag av passagerar- och frakttrafik. Flera rederier verkar på Åland och sysselsätter förutom många ålänningar även människor från närliggande områden. Många av dem som arbetar på sjön är bosatta i skärgården.

Viktiga **kringnäringar** till sjöfarten har vuxit fram såsom bank, försäkring, ekonomiska och juridiska tjänster, skeppshandel och utbildning.

**Teknologi och småindustri** är en ny grupp av företag med god tillväxt. Leverantörer till den globala livsmedels-, läkemedels-, IT- och metallindustrin. Ökande antal företag med spetskompetens inom IT och shipping.

**Industrin** består i övrigt av några större högteknologiföretag samt förädling av potatis, mjölk, kött, fisk och äpple.

Det åländska **jordbruket** odlar mest vall och därefter mest inriktat på att odla spannmål, foder och brödsäd; tätt följt av trädgårdsväxter och specialväxter. Vi odlar ca 13 700 hektar, varav mer än en fjärdedel är ekologiskt. Jordbruket, som sysselsatte 55 procent av arbetskraften år 1950, ger i dag sysselsättning åt mindre än 5 procent av den arbetsföra befolkningen. Många lantbrukare har bisysslor så som gårdsturism, fiske och småskalig livsmedelsförädling.

**Skogsbruk** sker med traditionella metoder, kanske för att huvuddelen av den åländska skogen är i privat ägo.

Inom **fisket** finns några heltidsarbetande yrkesfiskare med desto fler binäringsfiskare och fritidsfiskare. Antalet registrerade fiskare överstiger 300. 2016 landades 15 898 ton fisk, mest strömming. På de 26 fiskodlingar som finns i landskapet produceras över 5 600 ton.

**Turismen** består av rederianknuten, storskalig turism, i huvudsak knuten till Mariehamn, och en lokal, småskalig turism som har effekter på landsbygden och i skärgården. Totala antalet övernattningar 2016 var 422 000 nätter. Största delen av övernattningarna står gäster från Sverige för tätt följt av gäster från Finland. Under 10 000 övernattningar görs från resten av de nordiska länderna. Största delen av övernattningarna sker på hotell.

**Handel och service** – företag. Totalt finns över 2 600 företag på Åland. De flesta är dock småföretag som drivs av ägaren: butiker, kontor och byggtreprenörer med 1- 4 anställda. Företag med över 100 anställda är endast 9 stycken. 67 företag har mellan 20 och 99 stycken anställda.

## ARBETSMARKNADEN

Totalt var 14 166 av de bosatta på Åland 2015 var sysselsatta. Över en tredjedel arbetade inom samhällsliga tjänster och just under en tredjedel arbetade inom handel, transport och hotell. Mindre än 4 % arbetade inom primärnäringarna.

Arbetslösheten är låg jämfört med närliggande regioner, dessutom kan det under sommaren då turisttillströmningen är som störst råda arbetskraftsbrist.

## UTBILDNING

På Åland finns förskola, grundskola, gymnasium/yrkesutbildning samt högskoleutbildning. Inom högskoleutbildningen erbjuds studier inom sjöfart, teknik, ekonomi hotell och restaurangadministration samt teknik. Det finns inget universitet på Åland vilket leder till att många ålänningar väljer att vidare i främst Sverige eller fasta Finland. Utbildningsnivån hos befolkningen är svår att mäta då de examina som är erlagda utomlands inte ingår i statistiken.

## MILJÖ

Åland tillhör den kalltempererade klimatzonen vilket gör att naturmiljön är känslig för föroreningar. Högsta temperaturen 2016 var 25 grader i juni och den lägsta temperaturen av - 22 grader i januari.

Landskapet består av 60 procent skog, under 15 % åker och betesmark. Våra jordar och sjöar är näringsfattiga och drabbas lätt av försurning. Även relativt måttlig belastning kan få stora negativa miljöeffekter. Återhämtningen från olika typer av miljöskador sker relativt långsamt.

Naturskyddsområden består mest av vatten men även en del land är naturreservat. Andelen skyddade områden i landskapet ökar, en stor förändring har skett gällande fredade vatten från år 2000 (8 605 ha) till 2016 (32 948 ha).

Vattnen i skärgårdens inre delar och i fasta Ålands vikar är i dag särskilt utsatta. Utsläpp från fartyg kan vara förödande. I våra kalla vatten bryts oljan bara långsamt ned. Även små utsläpp kan få stora konsekvenser.

På Åland finns 799 bilar per 1000 invånare. Det innebär att 3 av 4 ålänningar har bil och att det finns totalt över 23 300 personbilar. Därutöver finns 13 600 andra fordon så som paketbilar, lastbilar, motorcyklar, traktorer och bussar, vilket ger en total fordonspark på ca 37 000 enheter, d.v.s. Åland har mer fordon än den totala befolkningen om 29 000 personer.

## GEOGRAFISKT OMRÅDE

På Åland har naturen och historien skapat en gemensam kultur, en åländsk identitet. Dock finns det inom landskapet vissa skillnader som gör att man kan tala om tre olika regioner, som delvis har skilda förutsättningar: Staden, landsbygden och skärgården. Ålands högsta berg är 129 meter över havet och ligger på norra Åland som också i övrigt är mest kuperade landskapet. I väster och öster är landet plattare. I öster ligger Ålands största vattendrag – Lumparn som endast är förbundet med havet via smala sund.

## ANALYS AV NULÄGET

På de föregående sidorna har Ålands historia, landskap befolkning och näringsliv samt andra förutsättningar i området kortfattat beskrivits. Skilda geografiska behov finns för lokalt utvecklingsarbete i olika delar av området

så som skärgård, landsbygd och stad. Det är därför i detta sammanhang viktigt att definiera kommunernas särart och se hur de kan tas tillvara i ett större regionalt sammanhang.

Ålands landskapsregering har låtit göra en Socioekonomisk nulägesbeskrivning av landskapet Åland. En del av Leadermetoden handlar om att ta tillvara det arbete som andra redan gjort, lära av det och inte "uppfinna" hjulet på nytt, varför vi gällande detta hänvisar till Ålands landskapsregerings dokument.

Nya krav på specialkompetens och stora pensionsavgångar i arbetslivet ändrar förutsättningarna även om arbetslösheten i nuläget är mycket låg, endast omkring 3,7 %. Det är under högsäsongen för turism, på sommaren, dessutom tillfälligt arbetskraftsbrist. Åland är lite annorlunda än andra Leader-områden i Finland och i Sverige. Vi har inte de typiska dragen avfolkning och hög arbetslöshet. Vad gäller klimatet så påverkas Åland av svängningar i vädertrender samt negativ miljöpåverkan från omkringliggande länder, t.ex. utsläpp från fabriker.

	Arbetslöshetsgrad (öppen), %			Total arbetslöshetsgrad, %			Placerade gm åtgärder, %	Lediga pl/arbetslösa,%
	Totalt	Kvinnor	Män	Totalt	Kvinnor	Män		
2012	3,1	2,9	3,3	3,5	3,1	3,8	0,3	47,0
2013	3,5	3,1	4,0	3,9	3,3	4,5	0,3	45,5
2014	4,0	3,7	4,4	4,3	3,8	4,8	0,2	35,3

[www.asub.ax](http://www.asub.ax) Fil - Arbetslösheten juni 2015 (AR2015:6)



## SWOT-analys

### Schematisk tabell av SWOT

<i>Starka sidor</i> <ul style="list-style-type: none"><li>- Tryggt samhälle som är nära både socialt och geografiskt – välfärd.</li><li>- Föreningslivet - Välmående, variationsrikt förenings- och fritidsliv</li><li>- Arbetslösa och människor utanför systemen fångas upp - Låg arbetslöshet</li><li>- God grundutbildning – bra skolor</li><li>- Självstyrelse, små kommuner, närdemokrati - Litet = snabbt och enkelt!</li><li>- Ökande befolkning (nettoinflyttning)</li></ul>	<i>Svaga sidor</i> <ul style="list-style-type: none"><li>- Få drivande och brist på ideellt arbete</li><li>- Sårbara hjälpinsatser för arbetslösa och människor utanför samhället</li><li>- Få samarbeten mellan företag - Låg förädlingsnivå</li><li>- Kort högsäsong för turistföretagare</li><li>- Inte självförsörjande inom utbildning - Kunskapsnivån, inget universitet.</li><li>- Några stora företag påverkar hela samhället - Ensidigt näringsliv, Få stora företag.</li></ul>
<i>Möjligheter</i> <ul style="list-style-type: none"><li>- Många småföretagare som kan utvecklas – Småindustri, Ekologisk modernisering (minska negativa miljöeffekter)</li><li>- Inflyttning av resursrika befolkningsgrupper (pensionärer o studerande) Tillfälligt boende med stark infrastruktur</li><li>- En ny sorts turism, året om - Ta tillvara vad alla årstider erbjuder</li><li>- Glesbygden är inte gles utan rymlig - Kapacitet i infrastrukturen för att ta emot inflyttare</li><li>- Generationsväxling utvecklar</li><li>- Naturföretagande är inte utnyttjat fullt ut, Vindkraft, "Produktion" av fritidslandskap, biodiversitet, ekosystem</li><li>- Utbildade som återvänder</li></ul>	<i>Hot</i> <ul style="list-style-type: none"><li>- Ökande arbetslöshet när mer kompetens krävs</li><li>- In- och utflyttningsmönstret bland ungdomar</li><li>- Åldersstrukturen (andelen äldre ökar) Förlorade skatteintäkter inom utländska pensioner etc.</li><li>- Ökad urbanisering, avfolkning i skärgården</li><li>- Tax-freen försvinner, Utflaggning</li></ul>

### BESKRIVNING AV SWOT:

Bilden ovan illustrerar en sammanställd SWOT utgående från tidigare strategi, arbetsgruppens inom LBU-programmets utformande samt Leader Ålands hörande våren 2015. SWOTen har dels används som grund för det övergripande LBU-programmets analys och dels kopplas till programmets färdiga övergripande SWOT. Den framtagna SWOT-analysen visar ett spektrum där samhällets Styrkor, Svagheter, Möjligheter och Hot täckts in.

SWOT- analysen har med andra ord baserats på hörande från samhället, socioekonomisk beskrivning samt den breda kunskap och erfarenheter som finns. Nedan följer slutledningarna som gjorts vid analysen. En närmare redogörelse för SWOT-analysens från LRs arbetsgrupp finns till påståenden finns som bilaga. En av de viktigaste uppgifterna för lokala ledda utvecklingens SWOTen är att smalna av den bredare övergripande SWOTen och bakgrundsanalysen så att de i arbetssättets möjligheter tar tillvara absolut viktigaste faktorerna.



## JÄMFÖRELSE MED LANDSBYGDSUTVECKLINGSPROGRAMMETS ÖVERGRIPANDE SWOT

---

### Slutledningar<sup>2</sup>

#### Styrkor

Litenheten som finns på Åland skapar förutsättningar för många av de styrkor som formulerats, så som trygghet, enkelhet, närhet och en god grundutbildning. Ålänningarna är aktiva inom föreningslivet och det finns etablerade organisationer som verkar för de arbetslösa. För att Åland i framtiden skall vara en attraktiv plats att bo på är det viktigt att upprätthålla de styrkor som litenheten för med sig.

#### Svagheter

De få stora företagen på Åland påverkar samhället då de omsätter mycket kapital och skapar många arbetsplatser. Befolkningen är rätt liten vilket gör att underlaget för verksamhet och evenemang kan vara svagt. Ålänningar vill ha säkra investeringar och en svaghet är att företagen har för få samarbeten - Utveckling kräver kapital och kunskap

Åland är inte självförsörjande inom utbildning, detta i kombination med att det finns få arbetsplatser på Åland som kräver specialkompetens som kan locka hit utbildade. Därutöver är turismsäsongen på Åland kort och antalet besökare minskar. Den rätt lilla befolkningens mängden bidrar även till att mycket inom tredje sektorn bygger på få personers insatser. Dessa faktorer tillsammans gör att samhället blir sårbart.

#### Möjligheter

Åland är centralt, Östersjöns mittpunkt med närhet till storstäderna i kombination med goda förbindelser, vackra platser och orörd natur: Åland har många småföretagare som kan utvecklas, speciellt i samband med generationsskifte. Dessa företag kan öka sysselsättningen och göra nyanställningar. Det finns möjlighet att skapa många olika samarbeten för företagare och vinna på styrkan att komplettera varandras verksamheter. Bl.a. Inflyttning av resursrika befolkningsgrupper, skapar behov och tjänster i samhället. Vi har dessutom kapacitet i infrastrukturen för att ta emot inflyttare. Naturföretagande är inte fullt utnyttjat. Vi kan börja ta tillvara vad alla årstider bjuder och öka antalet besökare. Förnybar energi: På Åland finns god förutsättning för förnybara energikällor t.ex. vindkraft och vågkraft.

#### Hot

Det kan bli svårt att matcha arbeten med kompetens och trenden visar på en ökad ungdomsarbetslöshet. Idag behövs teoretisk utbildning till allt - helst högskola.

Förlorade skatteintäkter i och med återflyttande pensionärer som kan ha utländska pensioner. Skatten går någon annanstans och den ekonomiska belastningen för Åland kan bli stor. Åland har en nettoinflyttning och om man inte kan språket kan följd effekterna för samhället bli dyra. Trenden i världen är en ökad urbanisering - Åland är inget undantag. Speciellt om Tax Free försvinner: skulle högst antagligen Ålands goda förbindelser försvinna samt priserna för att ta sig från och till Åland öka väsentligt. Om miljön kring Östersjön är förorenad och förändrad skapar det ett mycket stort hot mot den åländska turismnäringen och möjligheten att attrahera inflyttare. Åland hålls idag öppet tack vare betande djur men enheterna blir större enheter och mer koncentrerade till färre platser. Utan betesdjur växer det attraktiva öppna landskapet igen och landskapsbilden ändras.

---

<sup>2</sup> Enligt arbetsgruppen för Kust- och landsbygdsutveckling KUST LBU i framtagande av LR:s EU-program och som är en del av den övergripande SWOTen för hela programmet

# VISION

*Vi värnar om en smart och hållbar tillväxt som inkluderar alla.*

För att på bästa sätt möta de behov som finns har Lokalkraft Leader Åland valt att fastställa en vision som genomsyrar hela strategin.

## En levande, vilig\* plats - för alla

*\*Vilig = åländska för: stabil, pålitlig, ordentlig, genomtänkt, förankrat historiskt (fritt förklarat)*

Vi vill bidra till ett hållbart Åland genom att arbeta för:

- (a) Att det öppna åländska landskapet bevaras
- (b) Att ålänningarnas kunskap och engagemang för att utveckla sitt lokala Åland blir ännu större
- (c) Att samarbetsformerna blir många och naturliga
- (d) Att vi rustar upp och förskönar Åland
- (e) Att återflyttning och inflyttning ökar
- (e) Att miljöengagemanget ökar
- (f) Att kulturarvet bevaras och utvecklas
- (i) Att fler lokalproducerade produkter kommer ut på marknaden
- (j) Att antalet återkommande besökare med önskad profil ökar

## VISIONEN SYNKRONISERAR MED EUS VISION FÖR 2020

### **EU 2020 - Smart, hållbar tillväxt för alla**

**Smart tillväxt** – utveckla en ekonomi baserad på kunskap och innovation.

**Hållbar tillväxt** – främja en resurseffektivare, grönare och konkurrenskraftigare ekonomi.

**Tillväxt för alla** – stimulera en ekonomi med hög sysselsättning och med social och territoriell sammanhållning.

## VEMS ÄR STRATEGIN?

Frågan är lätt att svara på – strategin är hela Ålands och alla som finns på området d.v.s.:

Alla sexton kommuner på Åland finns inom strategins målområde d.v.s. **Staden** - Mariehamn, **Landsbygden** - Eckerö, Finström, Geta, Hammarland, Jomala, Lemland, Lumparland, Saltvik, Sund och **Skärgården** - Brändö, Föglö, Kumlinge, Kökar, Vårdö, Sottunga.

Även om vi valt att definiera Åland som stad, landsbygd och skärgård räknas hela Åland i EU-sammanhang som landsbygd.

Målgruppen är **alla fast- och fritidsbosatta samt besökare** på Åland, oberoende av ålder, kön, bakgrund eller ursprung, alla föreningar och organisationer, lantbrukare, kommuner, folkbildare och andra aktörer på området men även invånare aktiva i lokal utveckling, anställda, entreprenörer och företagare.

## FÖRANKRING

Under år 2011 påbörjades arbetet med att sprida information om vad Leader Åland gjort. Samtidigt delades en enkät ut om framtiden. Enkäten resulterade i över 100 svar. Som bilaga finns en sammanställning av enkät om framtiden, utförd på Kommunrundan 2011 och Skördemarknaden 2011.

Genom studiebesök, seminarier och kontakter lärde sig föreningen kontinuerlig under programperioden 2007-2013 vad Ålands befolkning och omvärlden avser med Leader och anser att metoden har för möjligheter. Vi lärde oss efterhand alltmer om Leader-metoden och Leader-arbetet.

Arbetet med att skriva en ny strategi påbörjades direkt ansökan om förberedande av strategiarbete var inlämnad till Ålands landskapsregering och lokala möten hölls i rask takt i början av augusti 2015:

### Resultat från lokala möten augusti 2015

Plats	Antal deltagare	Kvinnor	Män	Viktigt som framkom
Brändö	7	4	3	Leader är viktigt för skärgården
Föglö	6	4	2	Finns stort behov för stöd för byggnadsåtgärder
Lemland & Lumparland	6	2	4	Intresse från Lumparland
Kumlinge	8	4	4	Flera Leader-förprojekt som behöver fortsättning
Kökar	7	2	5	Behov för person som aktivt arbetar med utveckling
Vårdö	7	5	2	Leader hjälper till att åstadkomma sådant som annars inte skulle vara möjligt
Öppet möte i Mariehamn	8	5	3	Leader Åland fick kontakt med nya intressenter
<b>Totalt</b>	<b>49</b>	<b>26</b>	<b>23</b>	

Lokala möten hölls i ovan nämnda kommuner. Platserna utvaldes på basis av intresse från orterna. På grund av restid till och från skärgården prioriterades besök till dessa för att inkludera dessa deltagare.

Information om hörandena lockade även flera som inte hade möjligt att fysiskt närvara på hörandena att kontakta Leader Åland, främst gällande projektbehov.

Hörandena visar att Leader-metoden behövs på Åland för att bevara kulturarvet samt utveckla samhällena.

Gemensamt för alla höranden är att deltagarna är ense om att det är viktigt att det finns bra projektassistans, framförallt vid redovisningsskedet. Administrationen kan annars riskera tära för mycket på de engagerades krafter plus på föreningarnas ekonomi. Paraplyprojekt kan vara en lösning där ledande projektägare sköter det mesta av administrationen.

Utvecklingsområden som framkom på dessa möten låg inom livskvalitet för skärgårdsbor, återställande av landskap, och landskapsvård, barn och ungdomar, turism, skolor, IT och kommunikation, produktutveckling, marknadsföring, försäljning, ny teknik, nya byggnadslösningar, nya grödor,

nya källor för energiproduktion, nya samarbetsformer, nya intäktskällor, upplevelse, rekreations- och kunskapspridande turism.

Konkreta projektidéer har exempelvis gällt vandringsled, övernattningskoja, ortagård, uppförande eller reparation av gårdesgårdar, landskapsvård för att öppna upp områden för allmänheten, förevisande av förnyelsebara energilösningar, utrustning av kulturellt viktiga byggnader, marknadsföring av tillgänglig service, gemensam marknadsföring av skärgården, byggande av handikappanpassade toaletter, jaktrelaterade åtgärder, kompetensuppbyggnad, kurser, studieresor, uppförande av servicehus i skärgården, historieskrivning samt bevarande av traditionell kunskap.

### Övriga aktiviteter

Förutom de lokala mötena som fångar upp åsikter från hela Åland har även följande aktiviteter skett:

- Spridande av frågeformulär gällande programperioden 2014 – 2020 samt
- Hörande i samband med arbetsgruppen för LBU
- Öppet möte för intressenter

HÖRANDE FÖR PROGRAMARBETET – Arbetsgruppen för Kust- och Landsbygdsutveckling KUST LBU

För att ta samhällets åsikter i beaktande då arbetsgruppen för Kust- och landsbygdsutveckling tog fram sitt dokument har relevanta personer för analysarbetet kallats till hörande samt en enkät riktad till "Åländska Ungdomar" har genomförts och sammanställts av arbetsgruppen som hjälpmedel i analysarbetet. (bifogat)

### Resultat från frågeformulär

Ett frågeformulär skapades för att ge bakgrundsfakta till denna strategi gällande önskemål och behov. Frågeformuläret har spritts genom Leader Ålands hemsida, via hörandena samt via e-post till Leader Ålands kontaktregister.

Frågorna gällde kön, ålder, hemkommun, representation, livssituation, åsikter om föregående programperiod och önskemål om kommande programperiod uppdelat i vad Leader bör möjliggöra i allmänhet och mer i detalj vilket intresse för projekt det finns samt vad åsikterna gällande Leader Ålands roll och funktioner bör vara.

Frågeformuläret samlade sammanlagt 29 svaranden varav 17 män och 12 kvinnor. 14 svarade som privatpersoner, 12 som föreningsrepresentanter och 3 som offentlig representant.

Åsikter vad Leader bör möjliggöra var:

Innovativa projekt som har en mycket stor del nytänkande, Utbildningsprojekt, Studieresor, Samarbeten mellan organisationer, Tillgängliggöra områden för allmänheten, Stöda mindre organisationer genom rådgivning, stöda gårdsturism, Utveckla distanskommunikation, skötsel av stränder, skräddarsydda stöd till skärgården samt stöda att nödvändig service finns tillgänglig.

Vanligt förekommande var åsikten att pappershanteringen bör förenklas vilket t.ex. kan åstadkommas genom rådgivning samt att informationen om Leader bör nå ut till fler.



## **SAMARBETEN, INTRESSETER OCH PARTNERS**

---

Under uppbyggnadsfasen har föreningen haft stor nytta av tidigare transnationella kontakter, främst med de finlandsvenska Leaderområdena, samt med Leader-områden i Sverige och Estland. Det arbetet kommer att utvecklas under perioden. Stor vikt har lagts i synergieffekter med lokala organisationer. Genom den bredd som finns i föreningens styrelse är många typer av organisationer representerade. Under arbetet med strategin har möten hållits tillsammans med landsbygdsorganisationerna, Arbetarnas bildningsförbund, Skunk och Företagsam Skärgård. Därutöver har Ålands kommunförbund hörts gällande upplägget i strategin. På grund av den korta tiden för strategiskrivande har inte strategin hunnit gå ut på regelrätt remiss men under rubriken revidering av strategin förtydligas detta.

### **PARTNERS**

Inom föreningen finns ca 60 organisationer, 40 privatpersoner och 14 kommuner som är aktiva medlemmar. Bland organisationsmedlemmarna finns föreningar/förbund som säkrar en stor bredd i inom föreningens och utvecklingsstrategins verkande och framtid. Som exempel kan nämnas:

- Ålands 4H distrikt
- Ålands Ungdomsförbund
- Ålands Fiskare
- Ålands Producentförbund
- Ålands Marthadistrikt
- Ålands natur och miljö
- Evangelieföreningens Ålandskrets
- Ålands hästsportförening
- Mariehamns pensionärsförening
- Företagsam skärgård
- Ålands stuguthyrarförning
- Arbetarnas bildningsförbund
- Kobba klintars vänner r.f.

Samtliga över 100 medlemmar har blivit kallade till hörandetillfällena. Dels genom e-post och dels delvis genom brev. Därutöver finns många organisationer som lokalt är väldigt viktiga för landsbygds utveckling. Genom att föreningen har en stor styrelse – nio personer med personliga suppleanter finns även en stor förankring i det löpande arbetet.

### **INTRESSETER**

Förutom de partners som är aktiva inom föreningen har Leader Åland r.f. ett brett kontaktnät i samhället och har kontinuerligt förankrat arbetet såväl i kommunerna, andra organisationer så som Folkhälsan och Visit Åland som i de politiska partierna (alla partier har bjudits in till flertalet informationstillfällen).

### **SAMARBETEN**

Inom arbetet med den lokala utvecklingsstrategin fram till 2020 har dels organisationer kontaktat Leader Åland och dels har Leader Åland tagit kontakt med organisationer. Kontakterna har lett till att inledande möten och diskussioner kring samarbeten som gynnar strategins och programmets mål har påbörjats men ännu inte formaliserats. Föreningen Leader Åland har aktivt och framgångsrikt utvidgat och förbättrat sina samarbetsrelationer med organisationer som är viktiga för att genomförande skall bli framgångsrikt. Som ett första steg i samarbetet och för att stäkra sakkunskap inkluderas samarbetspartners intresseområden i Lokala aktionsgruppen och dess arbetsutskott.

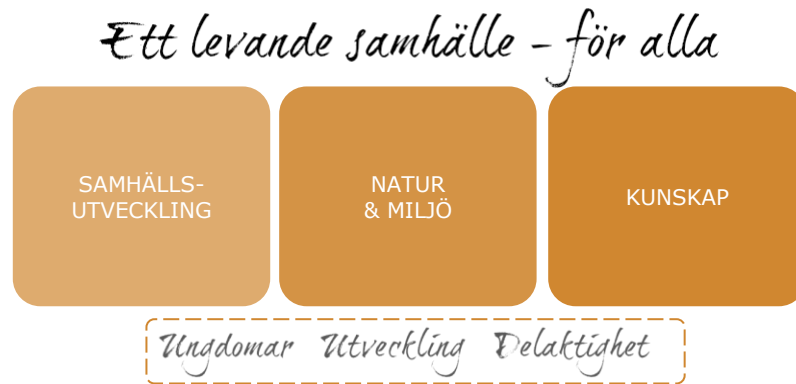
### **STYRGRUPPEN FÖR LANDSBYGDSUTVECKLING**

Leader Åland har en representant i styrgruppen för landsbygdsutveckling. Deltagande i styrgruppen är viktigt för att utveckla, samarbeta och uppnå synergieffekter med andra tyngdpunkter.

# STRATEGIN 2020

Denna strategi har som utgångspunkt Ålands landsbygdsutvecklingsprogram 2014 – 2020 (Officiellt namn: *Finland - Rural Development Programme (Regional) - Åland*, förkortat LBU-programmet). Fokus i strategin ligger på att **främja lokal utveckling på landsbygden**, vilket är fokusområde 6b i LBU-programmet.

Illustrationen nedan visar strategins tyngdpunkter och teman:



Strategins vision, tre tyngdpunkter och tre genomgripande teman

Alla Leader-projekt på Åland skall ha fokusområdet 6B inom LBU-programmet som utgångspunkt, *främjandet av lokal utveckling på landsbygden*. Strategin kan dock i andra hand stöda följande fokusområden i strategin:

- 1a) Främja innovation, samarbete och utveckling av kunskap i landsbygdsområden
- 4a) Återställa och bevara biologisk mångfald, bland annat i Natura 2000-områden och i områden med naturliga eller andra särskilda begränsningar och jordbruk med höga naturvärden, liksom de europeiska landskapens karaktär
- 4b) Förbättra vattenförvaltningen, inbegripet hanteringen av gödselmedel och växtskyddsmedel
- 5a) Effektivisera vattenanvändningen inom jordbruket
- 3a) Integrerande av primärproducenter i livsmedelskedjan på ett bättre sätt och
- 6a) Främja diversifiering, skapande samt utveckling av småföretag och arbetstillfällen



## STRATEGINS MÅL

---

**Strategins primära mål är att behålla ett levande samhälle.** För detta krävs nya former av företagande, samverkan och att inflyttningen fortsätter. Komplettering och utveckling av verksamheter och ökat samarbete mellan aktörer är en nödvändighet för att befolkningen ska finnas kvar - och förhoppningsvis öka - på den åländska landsbygden och i skärgården.

## STRATEGINS GENOMGRIPANDE TEMAN

---

De mer praktiska målen – genomgripande teman består av ett aktivt arbete som genomsyras av tankar på ungdomar, utveckling och delaktighet.

### UNGDOMAR

**Ungdomars engagemang i sin omgivning har avgörande betydelse för att utveckla en attraktiv plats att leva på.** Utan tyngdpunkter som involverar unga människor blir risken för att ett samhälle avfolkas större och sannolikheten att de som studerat hemifrån återvänder minskar. Människors livskvalitet och näringslivet påverkas. De unga vet vad framtiden vill ha. *Åland skall vara en attraktiv och bra plats att bo på.*

**En idé utvecklas om den får näring.** Genom att uppmuntra, utbilda, värdera och hjälpa nya sätt att tänka, arbeta, verka kan samhället anpassa sig till de förnyade förutsättningar som finns och som kommer att finnas i framtiden. *Ökade utkomstmöjligheter inom de lokala ekonomierna och företagen.*

**Delaktighet är betydande för att individen skall känna sig tillfreds med tillvaron,** funkar vardagen finns även kraft över till annat – till att delta. *Engagera lokalbefolkningen samt ökad inflyttning*

### UTVECKLING

### DELAKTIGHET

## DE ÖVERGRIPANDE HORIZONTELLA MÅLEN

---

Leader Ålands strategi har utveckling som ett av tre genomgående teman. Projekt med nytänkande och utveckling som bland annat främjar den grundläggande servicen och turismen i lokalsamhället **bidrar till det övergripande målet innovation.** Detta innebär att alla projekt som behandlas kommer att vägas mot hur mycket projektet utvecklar området samt hur nytänkande, nyskapande projektet är. Innovationer på landsbygden är och har alltid varit nödvändiga för att hitta lokala lösningar på problem som uppstår eller ta tillvara resurser. Speciellt de svårigheter som finns i och med den korta sommarsäsongen.

Förutom de tre teman som lyfts fram i strategin kan kunskap ses som en röd tråd i tänkandet. Bland annat genom att information och kunskapsinsatser berörs inom alla tyngdpunkter, på så sätt kan aktörer få en bättre förståelse för bl.a. vårt klimat och hur all verksamhet påverkar vårt område och omvärlden. Som exempel kan tas att kunskap kan leda till nya handlingsmönster, inte minst inom hur vi använder våra resurser så som transporter av livsmedel och uppvärmning. Genom kunskap kan det **övergripande horisontella målet klimat stärkas.**

Miljön har inom strategiskrivande betraktats som ett centralt område – så pass viktigt att det fått en egen tyngdpunkt. Alla projektbehandlingar, oavsett tyngdpunkt iaktas principer för hållbar utveckling inom lokalsamhället genom att ett av de allmänna urvalskriterierna handlar just om hållbarhet och bra miljöval. På så sätt bidrar de projekt som förordas alltid i förhållande till dess miljöpåverkan och det **övergripande horisontella målet miljö.**

Alla tyngdpunkter som genomförs bör bidra till tvärgående mål. För att uppfylla de tvärgående målen har dessa beaktats i de viktade urvalskriterierna.



## STRATEGINS INNEHÅLL

### INFLYTTNING KRÄVS FÖR UTVECKLING

Strategin strävar efter en balanserad utveckling av landsbygdsområdet Åland där ledorden är "En levande, vilig plats för alla" eller "En smart och hållbar tillväxt som inkluderar alla". Leader Ålands strategi för 2014-2020 tar tillvara utvecklingen av hela landsbygden och kustområdet – ser Åland som en helhet men tar tillvara de lokala variationerna och sträva efter ökad/fortsatt inflyttning på lång sikt.

### TILLVÄXTEN VIKTIGT PÅ OLIKA PLAN

Det är viktigt att fokusera på tillväxt - att diversifiera eller multiplicera små/nya företag och skapa nya arbetsplatser genom utvecklingen av lokala tjänster, produkter och infrastruktur. Tyvärr kan inte Leader ge direkt stöd till företagare men vi anser att möjligheten för företag att vara delaktiga i allmännyttiga tyngdpunkter är möjlig och av stor vikt för att stödja utvecklingen av företagens kringmiljö, intressenter och kunder.

Det är även centralt att fokusera på gemenskapsfrämjande tyngdpunkter ifråga om fritidsverksamhet och kultur, förnyelse av byar, tillvaratagande av byars kultur- och naturarv men också på landsbygdslandskapet i stort på hela Åland. Att ha en meningsfull fritid gör att individen och platsen växer – utvecklas. Tyngdpunkter som stöder sammanhållning, gör att närområdet strävar mot samma mål. Utbildning samt utveckling av invånarnas känsla och delaktighet är en nödvändig del av alla insatser inom programmet för att förverkliga tillväxtpotentialen och främja landsbygdsområdets hållbarhet. Utan dessa tyngdpunkter kommer det inte att gå att stödja de lokala företagen, verksamheterna och tillväxten.

## LOKALA INITIATIV

Leader-modellen för lokal utveckling, som från ett underifrånsperspektiv arbetar med samhällsledd lokal utveckling, har under ett antal år (10-tals år i Europa) påvisats vara ändamålsenlig när det gäller att främja landsbygdens livskraft och utveckling, detta har gjorts genom att ta större hänsyn till det sektorsövergripande behovet av en landsbygdsutveckling, och att landsbygdens befolkning har en egen inneboende kraft. Det är viktigt att hela Ålands befolkning kan vara med och delta i landsbygdsutvecklingen på Åland.

## REVIDERING AV STRATEGIN

I kommunikationsplanen för perioden 2015-2021 ingår utvärdering av strategin. I samband med att övriga utvärderingar görs samt uppföljningar med projektägarna och lokala aktionsgruppens medlemmar matchas resultatet mot strategin.

Strategin kommer att utvärderas en gång per år under projektiden och utvärderas in samband med övriga uppföljningar. Intressenter eller den lokala aktionsgruppen (LAG) kan föreslå revidering av strategin. Förslaget till revidering skall sedan godkännas av såväl LAG som föreningen Leader Ålands styrelse. Revideringen görs i samråd med Ålands landskapsregering vilken slutligen fastställer en eventuell reviderad version av strategin.

Omfördelning av medel mellan tyngdpunkterna kan göras av tjänsteinnehavare inom lokalt leda utvecklingsstrategin efter delegeringsbeslut från aktionsgruppen. Alla ändringar skall dock godkännas av Ålands landskapsregering enligt, vid skrivandet, ej ännu fastställda regler.

### Kommunikationsplan 2015-2020

Leader Åland

Utvärdering av strategin

2015		2016		2017		2018		2019		2020		2021	
höst	vinter	vår	sommar	höst	vinter	vår	sommar	höst	vinter	vår	sommar	höst	vinter

# TYNGDPUNKTER

## SAMHÄLLSUTVECKLING

**Delaktighet** – socialt och/eller lokalt inkluderande tyngdpunkter. Möjligheterna till kultur- och fritidssysselsättning finns i fokus men även möjligheten att förbättra traktens trivsel och trygghet. Fritidsbosatta kan aktiveras och involveras i tyngdpunkterna. Naturen nyttjas för verksamhet i samklang med miljökrav. Kulturarvet är viktigt och kan synliggöras för unga och nya invånare.

*Viktigt är även att utveckla närdemokratin i lokalsamhället.*

## NATUR & MILJÖ

**Natur och miljö** – grönnare, bevarande och resurseffektiva tyngdpunkter. Miljöarbetet är av avgörande betydelse för att bevara och utveckla ett attraktivt landskap, för miljön, för människors livskvalitet och för vårt näringsliv. Hållbart nyttjande av förnybara naturresurser kan lyftas fram.

*Åland skall vara en attraktiv och bra plats att bo på*

## KUNSKAP

**Utbildning** - Kunskap och innovationsfrämjande tyngdpunkter. Genom att uppmuntra människor till att gemensamt lära sig saker, se nya möjligheter och platser kan utveckling och nyföretagande ske. Speciellt unga kan genom praktiskt lärande sporras till initiativ och företagsamhet.

*Problemet kan lösas med information och samarbete, kanske till och med bli möjligheter.*

## HANDLINGSPLAN

**Fråga:** Vad händer när alla naturarv är förbrukade? Hur kan vi ta tillvara miljöns möjligheter utan att förstöra den? Om inga aktiviteter finns – hur attraktivt är det att etablera sig där såväl privat som yrkesmässigt? Om du besöker en plats – vad krävs för att återvända?

**Fråga:** Vem samlar ihop de lokala behoven i varje by, område, kommun?

Arbetet med strategin för 2014-2020 kommer att ske på flera sätt för att få en bredd på vad som Åland vill göra. Föreningen Lokalkraft Leader Åland r.f. kan ses som en aktör för det som befolkningen och aktiva lokalt (gräsrötter) vill göra. Handlingsplanen ses som en del av kommunikationsplanen och är i övrigt invävd i strategin.

## STRATEGINS KONKRETA TYNGDPUNKTER

Strategin innehåller fyra tyngdpunktsområden vilka har valts ut under strategiskrivningsprocessen samt utgående från SWOT-analysen och behovsidentifieringen samt på erfarenheter från föregående period.

Genom tyngdpunkterna kan olika projekt som syftar till att utveckla landsbygds-, kust- och glesbygdsområden attraktionskraft gynnas. Ett projekt kan passa inom flera tyngdpunkter. Genom urvalskriterierna bestäms till vilket område projektet hör. Lokala initiativ som är förankrade hos befolkningen har stor möjlighet att nå bra resultat. En målsättning är att öka entreprenörskapet på landsbygden samt förbättra livsbetingelserna vilket innefattas bl.a. ett starkt engagemang och förankring bland befolkningen på sin boendeort. Genom att man kan påverka sin näromgivning ökar engagemanget. Servicen och villigheten blir bättre vad gäller till exempel information och kunskapsöverföring, allmännyttiga investeringar, utveckling, rådgivning och samarbete, tjänster, viljan att förnya. Det vill säga huvuddragen i ekonomisk utveckling och skapandet av nya arbetstillfällen som främja social inkludering, gynnar nya företag samt arbeta för territoriell sammanhållning.

## TEMAPROJEKT

Lokalkraft Leader Åland har under perioden 2009-2015 testat att själva hålla i ett par temaprojekt (tidigare kallat paraplyprojekt). En snabb utvärdering ger att temaprojekt betydligt minskar administrationen för delprojekten och för landskapsregeringen medan en större del administration läggs på huvudägaren. Genom temaprojekt kan föreningar utan FO-nummer gemensamt göra ett projekt och dra fördel av att ha administrationen gemensamt. Lokalkraft Leader Åland kommer under perioden 2015-2020 uppmuntra små aktörer att gå ihop och göra större, gemensamma projekt. I statistiken kommer dock delprojekten att hanteras som enskilda projekt. Målsättningen gällande temaprojekt är att stöda fyra projekt med fem delprojekt var. D.v.s. ca en tredjedel av den totala målsättningen för perioden görs genom gemensamma projekt som gynnar många och där man kan dela på administrationen och istället fokusera på innehållet. För temaprojekt gäller samma maximala stödsumma som för övriga projekt. Vid urval av temaprojekt ser aktionsgruppen till att sprida på dels genomföranden och dels målgruppen för projektet. Detta för att undvika att finansieringen centreras till en målgrupp. Temaprojekt väljs ut och behandlas på samma sätt som övriga projekt och enligt samma kriterium och bör innehålla allmännyttiga moment. Sökande är den lokala aktionsgruppen (Lokalkraft Leader Åland), men initiativtagare kan vara andra organisationer, företagare och arbetsgrupper.

## STÖDBERÄTTIGADE KOSTNADER

Som bilaga till strategin finns utförliga regler gällande stödberättigade kostnader. I grunden bygger de på de regler som Ålands Landskapsregering har tagit fram för LBU programmet i övrigt och de andra EU-fonderna, dock med några modifieringar så att de matchar kraven inom den lite annorlunda arbetsmetoden Leader. Leader Åland har för avsikt att arbeta aktivt med att utverka användarvänliga regler gällande stödberättigade kostnader och hur redovisningar görs.

Samtliga investeringar som görs inom åtgärden skall vara allmännyttiga eller att resultatet gynnar samhället i stort eller är tillgängligt för allmänheten.

## PROJEKTSTÖD

	Stödprocent		Egen finansiering		Totalt
Tyngdpunktsområden (M19.2)	60%	1 294 000	40%	862 667	2 156 667
Samhällsutveckling	60%	497 000	40%	331 333	828 333
Natur & Miljö	60%	597 000	40%	398 000	995 000
Kunskap	60%	200 000	40%	133 333	333 333

## AVSLAG

Projekt som inte passar inom tyngdpunktsområdena i enlighet med urvalskriterierna får avslag på sin ansökan.

## MAXIMALT STÖDBELOPP PER PROJEKT

För att målen skall uppfyllas om antalet personer som gynnas av åtgärden och antalet genomförda projekt skall kunna uppfyllas har ett maximalt stödbelopp per projekt fastställts.

Stödprocenten är 60 eller 80 %.

I allmänhet tillämpas 60 % i stöd. För vissa projekt, där man kan motivera ett synnerligen stort allmänintresse och projektet är av sådan karaktär att annan finansiering i form av medel eller talkoarbete kan vara svårt att erhålla, kan den lokala aktionsgruppen finansiera upp till 80 % av stödberättigade kostnader under förutsättning att projektet har erhållit mer än 25 poäng i urvalskriteriebedömningen eller om projektet är en miljöförbättrande åtgärd som har för avsikt att på ett betydande sätt minska näringsbelastningen. Detta skall dock motiveras skilt i ansökan och beslut.

Projektets totala budget kan inte överstiga 83 333 euro.

Den totala offentliga finansieringen per projekt kan max. uppgå till 50 000 euro\*. För temaprojekt gäller maximala beloppet för hela projektet inklusive delprojekt.

\*För projekt som erhåller 80 % i stöd är begränsningen för den totala offentliga finansieringen 66 667 euro.

## L1 - SAMHÄLLSUTVECKLING

---

Avsikten är att **motverka utflyttning** och **öka** landskapet Ålands **attraktionskraft** som bosättningsplats. För utveckling krävs lokalt engagemang och frivilligt arbete. Inom tyngdpunkten skall de ges möjlighet att **ta tillvara vårt natur-, vatten- och kulturarv** samt tillgängliggöra och marknadsföra dessa samt **utveckla nya verksamheter** som attraherar till inflyttning och bidrar till nya arbetstillfällen. Projekt prioriteras som riktar sig mot:

- Allmännyttiga investeringar som syftar till förbättring eller utvidgning av småskalig verksamhet.
- Allmännyttiga investeringar som syftar till upprättande, förbättring och utvidgning av grundläggande tjänster för lokalbefolkningen, ingriper fritid och kultur samt information och marknadsföring.
- Utveckling av nya verksamheter, evenemang eller annat som kan stärka det lokala samhället och syftar till att öka delaktigheten och attraktionskraften.
- Kunskapssökande insatser och utbildning för boende och besökare, innefattande information och marknadsföring.

### TYNGDPUNKTENS VIKTIGASTE MÅL ÄR ATT:

- Öka trivseln och dragningskraften samt aktivera bosatta att delta i aktiviteter

#### Exempel på projekt som finansieras: OBS! Stöd ges inte till kommersiell näringsverksamhet.

- Marknadsförings- och utvecklingsplaner för samlingsplatser och verksamhet i dem
- Projekt som sporrar fritidsbosatta och nyinflyttade att delta
- Skapa bya-, vattenvårds- och andra utvecklingsplaner
- Ordna skolnings- och idéverkstäder kring lokalt aktuella ämnen
- Skapande av nya fritidsaktiviteter och nya evenemang eller verksamhetsmodeller
- Projekt som stöder eller ökar kulturverksamheten t.ex. genom bevarande av historia (digitalisering), studiecirklar, nya mötesforum samt ta tillvara historiker
- Projekt för barn och unga, på deras egna villkor

- Aktivera stoltheten för närområdet, t.ex. genom delaktighet
- Sysselsätta unga och motverka utanförskap och utslagning
- Utveckla nya tjänster/aktiviteter
- Bevara och skapa ny fritidssysselsättning och kulturverksamhet
- Öka påverkningsmöjligheterna för områdets invånare och aktörer

Med hjälp av tyngdpunkten verkställs insatser, som förbättrar möjligheterna till kultur- och fritidssysselsättning och förbättrar områdets trivsel vilket i sin tur påverkar tjänster och sysselsättning. Aktörerna uppmanas till samarbete och nätverksbildning för att stärka den lokala samhörigheten och föreningsverksamheten. Naturens mångfald används för fritid och naturens produkter nyttjas. Områdets kulturarv omhuldas och utvecklas, så att nya invånare och unga kan delta. Ett ökat utbud av innovativa, livskraftiga verksamheter ökar attraktionskraften för Åland både som boendeort och turistattraktion. Detta i sin tur gynnar den ekonomiska utvecklingen och livskvalitén.

*Initiativtagare är föreningar och organisationer, lantbrukare, kommuner, folkbildare och andra aktörer på området men även invånare aktiva i lokal utveckling, anställda, entreprenörer och företagare. Stödmottagaren måste vara en registrerad organisation med FO-nummer. Stöd ges inte till kommersiell näringsverksamhet.*

- Vårda och utveckla friluftsområden, vattendrag, stråk och friluftsleder inbegripet socioekonomiska aspekter och livsmiljöns fördelar
  - Skapa servicepunkter/samlingsplatser med flera funktioner
  - Allmännyttiga investeringar i småskaliga förnybara energiformer och minskande av miljöbelastning
- Ytterligare exempel på allmännyttiga investeringar som kunde vara möjliga inom denna tyngdpunkt:
- Olika leder i naturen så som cykel-, vandrings- eller paddelleder m.fl.
  - Skyltning av bl.a. leder, aktiviteter och sevärdheter
  - Etablera temavandringar t.ex. historiska, geologiska, botaniska m.fl.
  - Återskapa natur och kulturarv, även lära om hur dessa bevaras för framtiden

## L2 – NATUR & MILJÖ

---

Avsikten är att **öka befolkningens medvetenhet om miljövård** och att **förbättra närmiljön** för boende och besökare samt att **minska miljöbelastningen** från närområdet. För att upprätthålla lokala miljövårdsinsatser krävs lokalt engagemang och frivilligt arbete. Inom tyngdpunkten skall de ges möjlighet att ta hand om vår natur-, vatten- och kulturmiljö på ett hållbart sätt samtidigt som områden tillgängliggörs och marknadsförs. Det viktigaste att prioritera inom denna tyngdpunkt är den åländska miljöns välmående och bevarande. Projekt prioriteras som riktar sig mot:

- Allmännyttiga investeringar som syftar till upprättade, förbättring eller utvidgning av alla typer av miljövårdande insatser.
- Allmännyttiga investeringar som syftar till närmiljön, innefattande information och medvetenhet om miljövård i samband företags-, fritids- och kulturverksamheter.
- Utveckling av nya verksamheter, evenemang eller annat som kan stärka det lokala samhällets medvetenhet och engagemang inom natur & miljö
- Kunskapsökande insatser och utbildning för boende och besökare, innefattande information och marknadsföring.
- Utredningar och allmännyttiga investeringar i samband med underhåll, restaurering och uppgradering av närmiljön, inbegripet socioekonomiska aspekter.

### Exempel på projekt som finansieras: OBS! Stöd ges inte till kommersiell näringsverksamhet

- Att minska näringsläckage till vattendrag: planering och verkställande
- Uppstädning av miljön och rådgivning i miljövård.
- Öka medvetenheten och omhändertagandet av värdefulla landskapsobjekt samt underhåll av värdefulla naturobjekt
- Gemensamma projekt för att förbättra miljön och öka den biologiska mångfalden görs mellan kommuner, primärproducenter, företagare, organisationer och lokala invånare
- Planering och utförande av rekreationsplatser för olika målgrupper inklusive information om vildmarksliv, vandring i naturen och vistelse på vatten (t.ex. paddling).
- Allemansrätten; sammanjämkning av allmän användning och privat ägande
- Upprustning av igenvuxna områden och planering av underhåll av viktiga biotoper som bidrar till den åländska kulturmiljön

### **TYNGDPUNKTENS VIKTIGASTE MÅL ÄR ATT:**

- Öka invånarnas intresse, medvetenhet och ansvar för miljöns tillstånd, sprida kunskap om principerna för hållbar utveckling samt öka naturglädjen hos barn och unga
- Öka lokalbefolkningens arbete med skydda och bevara av naturen och den biologiska mångfalden.
- Utveckla utbudet av möjligheter till rekreation och återhämtning med naturen och miljön som resurs
- Minska nedskräpningen av naturen och bevara en ren miljö.
- Förbättra vattendragens kvalitet i enlighet med ramvattendirektiv.
- Utveckla befintliga och nya produkter och tjänster som baserar sig på natur och hållbar utveckling samt utveckla hela värdekedjan.
- Sammanjämkna olika sätt att använda naturen - trygga välmående.
- Förbättra och stärka naturens mångfald genom att uppmuntra hållbara tjänster och stärka användningen av olika ekosystemtjänster.

*Initiativtagare är föreningar och organisationer, lantbrukare, kommuner, folkbildare och andra aktörer på området men även invånare aktiva i lokal utveckling, anställda, entreprenörer och företagare. Stödmottagaren måste vara en registrerad organisation med FO-nummer. Stöd ges inte till kommersiell näringsverksamhet.*

- Studieresor för inspiration och kunskap kring lyckade miljöprojekt i andra områden.
- Evenemang som ökar naturglädjen hos unga, miljöfostran samt ökar deras kunskap om miljövård.
- Nyttjande av viktiga områden ur miljöhänseende (t.ex. natura-områden) i naturturism, ekosystemtjänster och produktmarknadsföring.
- Vård- och skötselplaner av naturområden samt anordna energi-, miljö- och vattenvårdsrådgivning.
- Projekt som rör jakt – viltvård och jaktfostran
- Allmännyttiga projekt med ickeproduktiva allmännyttiga investeringar är möjliga.
- att öka invånarnas ansvar, attitydfostran, utbildning och information

## L3 – KUNSKAP

För samhällets utveckling är det viktigt att aktörer kan inhämta kunskap och utbyta erfarenheter. Inom denna tyngdpunkt skall ges möjlighet till skapande av nätverk som ökar samarbeten och samhållningen mellan olika aktörer på Åland. Stöd skall **öka sammanhållningen och skapa förutsättning för en meningsfull fritid genom gemensamma projekt**. Samarbeten och information kan beröra olika aktörer inom landsbygdsutvecklingens mål och prioriteringar. Det viktigaste är **bidra till det åländska samhällets förmåga att "vara med i tiden"**. Så att de som verkar på landsbygden utvecklas, tro på sig själva och sin verksamhet, vilket ökar tillväxten specifikt för verksamheten men även generellt i samhället. För att kunna växa – krävs stöd och rådgivning.

Projekt som prioriteras som riktar sig mot:

- Kunskapsutbyten mellan små aktörer för att utveckla gemensamma arbetsprocesser och resurser.
- Samarbeten mellan aktörer i leveranskedjan för att inrätta handlingsätt som främjar korta leveranskedjor, lokala marknader.
- Verksamheter på lokalnivå som främjar utvecklingen och ökar kunskap om närområdet och som kan bidra till utveckling.
- Kompetensutveckling som har positiv effekt på jämställdhet, integrationsarbete, samverkan för ekonomisk tillväxt och sysselsättning samt ungdomars möjligheter till företagande och arbete på landsbygden

I projekt som utförs under denna tyngdpunkt skall de vara möjligt att få rådgivning, inspiration, utbildning och kontakter som främjar en lokal

utveckling på landsbygden. Stöd skall ges för kostnader att organisera och leverera kunskapsöverförings- och informationstyngdpunkter. Kostnader för resor, inkvartering och dagliga utgifter skall också vara stödberättigade inom tyngdpunkten.

### TYNGDPUNKTENS VIKTIGASTE MÅL ÄR ATT:

- Väcka intresse för lokalsamhällets aktuella/viktiga frågor och företagande och göra människor nyfikna på att strata nya verksamheter
- Stärka samhället, göra det mångsidigare och uppmuntra företagsamheten
- Skapa nya produkt- och servicehelheter genom att sammanföra och informera aktörer
- Öka medvetenheten om förnybara energiformer och sporra till att utveckla, utnyttja och ta i bruk dessa
- Utveckla och stärka verksamheter på ett hållbart sätt med beaktande av naturtillgångarna
- Uppmuntra till och utveckla verksamheter/evenemang inom lokalsamhället
- Förbättra konkurrenskraften och lönsamheten för intressenterna

*Initiativtagare är föreningar och organisationer, lantbrukare, kommuner, folkbildare och andra aktörer på området men även invånare aktiva i lokal utveckling, anställda, entreprenörer och företagare. Stödmottagaren måste vara en registrerad organisation med FO-nummer. Stöd ges inte till kommersiell näringsverksamhet.*

### Exempel på projekt som finansieras: OBS! Stöd ges inte till kommersiell näringsverksamhet

- Öka möjligheten till sysselsättning/fritidsaktiviteter/intressen, särskilt för unga
- Marknadsundersökningar och lönsamhetsutredning för nya eller expanderande verksamheter
- Kompanjonskaps- och samarbetsprojekt där nya aktörer förs samman t.ex. koordinering av verksamhets utrymmen
- Utveckling av smidigare tjänster och lokalt användbara datasystem, användarprogram
- Studieresor
- Förädling och tillvaratagande av råvaror från närområdet och utveckling av distributionskedjorna
- Kunskapsinsamling av förnybara energikällor användbarhet
- Utveckling av nya turismprodukter och kunskapsinsamling från andra platser med likande förutsättningar.
- Platsbesök i närmiljön för att öka kunskapen och engagemangen i lokalsamhället.
- Skolning i att söka arbete och inläring av arbetskultur samt i utveckling av gårds- och skärgårdsturism
- Tyngdpunkter som främjar traditionellt hantverk och traditioner så som hantverk, byggande, tillverkning av redskap och material.



## L4 – SAMARBETEN (LAG)

I LBU programmet: 19.3 – Förberedelser inför och genomförande av samarbetsverksamhet i den lokala aktionsgruppen

	Offentlig finans	Privat finans	Totalt finans	Stödprocent
Samarbeten	50 000	12 500	62 500	80 %

I ett inledande skede behövs utbildning av de olika aktörer och resurspersoner som kan medverka till att representativa partnerskap bildas och att den lokala utvecklingsstrategin lever och uppfylls. Den gemensamma Lokal Aktions Gruppen (LAG) som bildas, leder arbetet. Gruppen kan även utföra ytterligare uppgifter såsom att samordna och leda samarbetsprojekt med intressenter i området.

Innehåll:

Avsikten är att mobilisera och etablera samverkan med andra områden som också riktar sig till en intressentgrupp och där vi har gemensamma frågor som kan belysas genom projekt och som bygger på målen inom fondens prioriteringar, som ändå kan ta tillvara de lokala behoven. Kompetensutvecklings- och informationsinsatser är nödvändiga för en uppbyggnad av kapacitet för att genomföra olika typer av insatser i området och för att ett underifrånperspektiv i arbetet skall säkerställas. Inom tyngdpunkten genomförs samarbetsfrämjande projekt såväl internationellt som transnationellt.

Exempel på insatser som kan främja målet:

- Kapacitetsbyggande, utbildning och nätverksskapande
- Utbildning för personer, organisationer eller andra som deltar i utarbetandet och genomförandet av den lokala utvecklingsstrategin
- Insatser som ökar möjligheterna för olika målgrupper att aktivt ta del i genomförandet av lokala utvecklingsstrategier.
- Samarbetsprojekt som gynnar landsbygden och tyngdpunkterna i den lokala utvecklingsstrategin.

Nya samarbetsformer prioriteras. Projekten skall beakta de stödberättigande kostnader som nämns i Ålands LBU-program och följa den lokala utvecklingsstrategins prioriterade områden.

### Tyngdpunktens mål:

Att etablera en lokal aktionsgrupps status och genom kunskap och utbyte med andra genomföra den lokala utvecklingsstrategin på bästa sätt, där hela befolkningen har möjlighet att vara med. Målet är även att informera om tyngdpunkter inom det åländska LBU-programmet och stärka en territoriell sammanhållning genom att samarbeta med andra grupper.

Exempel på teman som kan genomföras inom samarbetsverksamheten:

Inom tidigare period har Leader valt att inte enbart inkludera lokala aktionsgruppen i samarbetsåtgärderna utan samtidigt främja samarbete för andra som är aktiva inom lokal ledd utveckling. Den här perioden kommer samma förhållning att appliceras på åtgärden. Konkreta exempel på teman som kan genomföras om lämpliga samarbetande LAG grupper hittas är:

- **Ungdomar** och hur deras engagemang i lokal utveckling kan uppmuntras (t.ex. ungdomscheckar och kontakt med dem som använt eller varit framgångsrika i ungdomsprojekt så som filmstudios eller dylikt)
- **Branschgemenskap** – hur företag/verksamheter (t.ex. naturföretagare el byalag) gemensamt kan stärkas genom att lära av andra, utveckla segmentet gemensamt och studera tillsammans med hjälp av att ta del av Leaderprojekt / Leaderområden med likande förutsättningar internationellt.
- **Kompetensutveckling** – för aktionsgruppens medlemmar är det viktigt att känna sig delaktiga och att förstå sitt uppdrag. Genom erfarenhetsutbyte.
- **Stärka banden till de tvåspråkiga Leaderområdena i Finland.**

Mätbara mål inom tyngdpunkten är att haft utbyte med åtminstone tre andra Leaderområden och att minst 20 personer deltagit.

Stödmottagare är den lokala aktionsgruppen (LAG). Stöd ges inte till kommersiell näringsverksamhet.



# URVALSKRITERIER

Vid framtagandet av urvalskriterier för insatser som genomförs med Leadermetoden har viktning och poängsättning varit central för att uppnå en **öppen och opartisk bedömning** av hur väl enskilda projekt uppfyller kriterierna. Vikt har även satts vid att det inte uppstår intressekonflikter vid den slutliga bedömningen av projekt. Avslag ges till projekt som inte passar in i tyngdpunktsområdena enligt de fastställda urvalskriterier som beskrivs härnäst.

## ALLMÄNNA VILLKOR:

---

### 1. Projektet överensstämmer med målsättningarna.

Dels för landbygdsutvecklingsprogrammet för Åland, dels för den lokala utvecklingsstrategin men även för den särskilda insatsen.

### 2. Projektet genomförs på ett kostnadseffektivt sätt.

För att bedöma kostnadseffektiviteten och att tillräcklig konkurrensutsättning skett krävs, en väl genomarbetad och tillräckligt specificerad budget med motiveringar.

### 3. Stödmottagaren utgör en registrerad organisation

För att kunna erhålla stöd krävs dessutom ett FO-nummer

### 4. Projektidén är väl förankrad.

Projektet har i inledningskedet informerats och involverats andra och kan visa på att idén är väl och brett förankrad bland intressenter och berörda.

### 5. Leva efter projekttiden

Projektet skapar något som kommer till nytta även efter projekttiden. Utvecklingsplan krävs för projekt över 29 000 euro, men kan vara av godo även för mindre projekt. En utvecklingsplans syfte är att projektet redan i ansökningsskedet har tänkt på och funderat igenom vad som händer efter att projektet är avslutat – hur fortsätter man? Alla projekt som har en total budget (offentlig + privat + talko) över 29 000 euro skall ha en utvecklingsplan.

### Prioriterade projekt:

Projekt med stor potential för såväl innovation som miljövärden prioriteras.

## URVAL AV PROJEKT

---

Projektansökningar genomgår en betygsättning genom att lokala aktionsgruppen och ett arbetsutskott poängsätter ansökan enligt nedanstående uppgjorda kriterier. Samtliga projekt bedöms och således genomförs urvalet på ett icke-diskriminerande och öppet sätt. Samtliga ledamöter i aktionsgruppen har tillgång till alla handlingar som ingår i en ansökan. Därutöver sammanställer administrationen en sammanfattning för att förenkla arbetet för aktionsgruppsmedlemmarna. Kriterierna skall kunna bedömmas objektivt.

### Arbetsutskottet poängsätter

Vid behov träffas ett arbetsutskott ur LAG för att bekanta sig med projektet, tar eventuellt kontakt med sökande vid frågor, poängsätter stödansökan gemensamt och ger förslag till beslut till LAG.

### Aktionsmötet fastställer den slutgiltiga poängsättningen.

På aktionsgruppens möte fastställs, om så behövs efter diskussion, den slutliga poängsättningen vilken ligger till grund för aktionsgruppens beslut. Genom att privata och tredje sektorn utgör minst 52 % av gruppen säkras kravet på att inte för stor andel av de beslutande tillhör offentlig sektor. Vid beslut inom lokala aktionsgruppen skall minst 50 % av de beslutande tillhör annan än offentlig sektor.

---

## URVALSPROCESSEN

När urvalskriterierna är fastslagna fås en total summa som dels består av värde för de allmänna urvalskriterierna (max 22,5 poäng) och dels en summa för de tyngdpunktsspecifika urvalskriterierna (max 7,5 poäng). Samtliga tyngdpunktsspecifika kriterier poängsätts och den tyngdpunkt som får mest poäng är den som avgör ur vilken tyngdpunkt det eventuella stödet skall tas. Poängen räknas samman med de allmänna urvalskriterierna. En tredjedel (10 poäng) är minimipoäng för att bli godkänd och maximal möjlig poäng är 30. En poängsumma som överstiger minimum och uppfyller urvalskriterierna medför inte automatiskt att projektet förordas.

### Projektansökningsprocessen

1. Ansökan lämnas in genom det elektroniska stödsystemet Hyrrä. Kontoret gör en administrativ kontroll och beredning. Sammanställning, projektplanen samt ev. utvecklingsplan delges aktionsgruppen. Samtliga handlingar finns tillgängliga i Hyrrä.
2. Ett arbetsutskott behandlar ansökan och poängsätter den gemensamt samt avger ett utlåtande, förslag till beslut/komplettering. Arbetsutskottet kontaktar projektägarna vid behov.
3. Ansökan återremitteras till projektägaren / projektansökan förs vidare till aktionsgruppen för slutlig behandling. Om ansökan återremitteras till projektägaren kan denne sedan välja att: Avbryta ansökan / komplettera ansökan/ be att aktionsgruppen ändå behandlar den trots arbetsutskottets utlåtande.

Ifall flera projekt konkurrerar om samma finansiering bedöms de utgående från vilket projekt som sinsemellan har **högst poäng**.

## ALLMÄNNA URVALSKRITERIER

Poäng: 0 10 20 eller 30 (se bilaga för detaljerad beskrivning)  
Maximal poäng efter viktning: 22,5.  
Se fullständig version, som bilaga.

### Tvingande kriterium

Projektet bör uppfylla alla tre kriterier för att gå vidare i urvalsprocessen:

		Ja	Nej
Grund-läggande kriterier	Projektet är i enlighet med målsättningarna i Leader Ålands strategi		
	Projektet är allmännyttigt och tillgängligt		
	Kapacitet att genomföra projektet		

### Allmänna kriterium

		Poäng	Viktning	Summa
Allmänna kriterier	Projektet är förankrat och baserar sig på ett faktiskt behov		10 %	0
	Projektet har en tydlig beskrivning av genomförandet		10 %	0
	Projektet engagerar och innefattar frivilligarbete		5 %	0
	Projektets efterlevnadspotential		10 %	0
Kriterier för att uppfylla de horisontella målen och genomgripande teman	Projektet beaktar hållbarhet, bra miljöval eller påverkar naturen positivt		15 %	0
	Projektet är innovativt och utvecklande		15 %	0
	Projektet involverar/gynnar ungdomar		10 %	0
Summa för allmänna kriterier:				0

## TYNGDPUNKTSPECIFIKA URVALSKRITERIER

Efter att ett projekt har värderats med de allmänna urvalskriterierna betygsätts projektet utgående från tyngdpunkternas mål. På så sätt säkerställs att projektet hamnar inom målsättningarna med strategin och att medel från rätt tyngdpunkt används till projektet. Poängen för de allmänna och de tyngdpunktsspecifikasummeras, max. 30.

Poäng: 0 10 20 eller 30 (se bilaga för detaljerad beskrivning)  
Maximal poäng efter viktning: 7,5  
Se fullständig version, som bilaga.

### Tyngdpunktsspecifika urvalskriterier

		Poäng	Viktning	Summa
Samhälls- utveckling	Berör kultur, fritid eller miljö		5 %	0
	Utvecklar traktens trivsel- och dragningskraft		10 %	0
	Delaktighet		10 %	0
<b>Poäng Samhällsutveckling (L1) :</b>				<b>0</b>

Natur & miljö	Miljömedvetenhet		10 %	0
	Miljöförbättrande insatser		15 %	0
<b>Poäng Natur &amp; Miljö (L2) :</b>				<b>0</b>

Kunskap	Utveckling, utbyte och samarbete		25 %	0
<b>Poäng Kunskap (L3):</b>				<b>0</b>

## URVALSKRITERIER FÖR SAMARBETSPROJEKT (LAG):

Stödmottagare för L4 är aktionsgruppen, gäller enbart projekt inom åtgärd 19.3

	Poäng	Viktning	Summa
<b>L4 SAMARBETSPROJEKT, urvalskriterier</b>			
Stöder utvecklingsstrategin och dess målsättningar	0-5	30 %	1,5
Nätverksskapande	0-5	20 %	1
Involverar flera intressentgrupper	0-5	25 %	1,25
Stimulerar till nya handlingsmönster	0-5	25 %	1,25
Maximalt			5
Minimum 1/3			1,67

## LOKALA AKTIONSGRUPPEN (LAG)

Den lokala aktionsgruppen tillsätts enligt de direktiv som givits beaktande könsfördelning, ålder och grupptillhörighet. Därutöver vill Leader Åland r.f. för att ha kunskapsresurser i gruppen, att aktionsgruppens medlemmar tillsammans besitter sådan kunskap att samtliga projekt kan behandlas likvärdigt och fullständigt.

Den lokala aktionsgruppen kan bestå av 9-18 medlemmar. Dessa medlemmar indelas i en eller flera arbetsutskott som bereder projektansökningar, i arbetsutskotten finns alla teman i strategin representerade plus representanter för organisationer som är viktiga för att förankra genomförandet. Därutöver finns ordförande om inte ingår i någon specifik grupp utan har möjlighet att delta i alla möten.

Arbetsutskottens uppgift är att involvera aktionsgruppens medlemmar mer i arbetet med att utse och förstå projekt och att avlasta administrationen som i och med minskade resurser måste hitta nya vägar att än effektivare behandla ansökningar.

Aktionsgruppens medlemmar skall bestå av minst 20 % från offentlig, 26 % privata/företagare och 26 % tredjesektorn. De resterande ledamöterna väljs utgående från kompetens. Genom att privata och tredje sektorn utgör minst 52 % av gruppen säkras kravet på att inte för stor andel av de beslutande tillhör offentlig sektor. Även vid beslut inom aktionsgruppen skall minst 50 % av de närvarande tillhöra andra parter än offentliga myndigheter eller den offentliga sektorn. Minst 50 % av LAG behöver vara närvarande för att mötet ska vara beslutsfört.

På Lokalkraft Leader Ålands vårmöte 2018 beslutades att såväl fasta Åland som skärgården skall vara representerad i aktionsgruppen och att minst en ungdomsrepresentant skall finnas. Ledamöten skall motsvara EU:s definition av ungdom eller på annat sätt företräda ungdomar.

Målsättningen är också att könsfördelningen i den lokala aktionsgruppen skall vara minst 40 % - 60 %

Inom arbetsutskotten finns områdesspecifikt viktiga organisationer. Förslagsvis bör dessa inneha den ledande och sammankallande posten för arbetsutskottet. Ledamöterna i utskotten kan representera mer än ett tema. D.v.s. har du en ung människa som är nyinflyttad uppfyller den kriteriet för Ungdomar och delaktighet. Eller om du har någon som är medlem i ungdomsförbundet och arbetar som "planerare" uppfyller den kanske kriterierna ungdom och utveckling. Det viktigaste är att ledamöterna uppfyller olika kriterier och på så sätt säkra att deras medverkan tillför relevant kunskap och erfarenheter till aktionsgruppen.

### VAL AV AKTIONSRUPPSMEDLEMMAR

Föreningsmötet väljer aktionsgruppen. Gruppen väljs enligt samma princip som styrelsen d.v.s. att en person sitter två år i gången och att hälften väljs årligen. Inför valet på föreningsmötet bör en valkommitté utses som på ett öppet och rättvist sätt kommunicerar att val kommer att ske, till exempel genom annonsering. På Lokalkraft Leader Ålands vårmöte 2018 fastställdes regler för hur valberedningens arbete skall gå till. Nödvändigtvis behöver inte medlemmar i aktionsgruppen vara medlemmar i föreningen eller ledamöter i styrelsen. Kompetens och det som man kan bidra med skall vara de viktigaste i den lokala aktionsgruppen. Arbetsutskotten består av medlemmar från den lokala aktionsgruppen, d.v.s. samma personer väljs in till ett arbetsutskott samtidigt som man väljs in till aktionsgruppen. Ordförande väljs varje år.

# FÖRVALTNING

För förvaltning av Leaderprojekt har det landsbygdsutvecklingsprogrammet för Åland 2014-2020 reserverats en summa om 290 000 euro. Summan är inte tillräcklig för att kunna finansiera en organisation med en heltidstjänst med enbart driftsmedel. Det minskade driftsbidraget innebär att arbetsmängden föreningen utför idag inom strategin, behöver slimmas ytterligare och utmaningar finns att utföra ett fullgott arbete. Trots utmaningen är Lokalkraft Leader Åland fullt övertygad om att klara uppgiften – mycket tack vare tidigare erfarenhet. För föreningens arbete kommer ej driftspengar att användas. Skilda budgetar för driften av LAG och föreningen upprättas årligen och fastställs på Lokalkraft Leader Åland r.f.s höstmöten.

## Driftsbidrag hela perioden

	Offentlig finans	Privat finans	Total finans	Stödprocent
Driften	290 000	0	290 000	100 %

## ADMINISTRATION

Den arbetstid som läggs på olika egna projekt redovisas noggrant. Allt arbete som utförs utöver genomförande av lokala utvecklingsstrategin redovisas skilt. Tanken är att så mycket som möjligt frikoppla föreningen från LAG-driften, t.ex. genom att inrätta skilda tjänster för administration av LAG och föreningen samt hålla separata bokföringskonton. För föreningens arbete kommer ej driftspengar att användas. En tjänst motsvarande minst 50 % av heltid kommer att köpas in för administration av LAG med möjlighet till utökning vid arbetstoppar. Uppdraget kommer framförallt att innefatta administration (75%) och informationsåtgärder (25%) gällande LAG vilket inkluderar information och viss handledning till projektägare. Fördelningen av arbetet är indikativ och varierar under projektperioden. Eventuella resurser för föreningen Lokalkraft Leader Åland avgörs årligen på föreningens höstmöte.

## INFORMATIONSSINSATSER

För att säkra att den del av administrationen används för att sprida information om lokal ledd utveckling har 10% av driftskostnaderna öronmärkts för ändamålet. Där ingår även kostnader för tryck, marknadsföring och annat som kan förknippas med informationsinsatser.

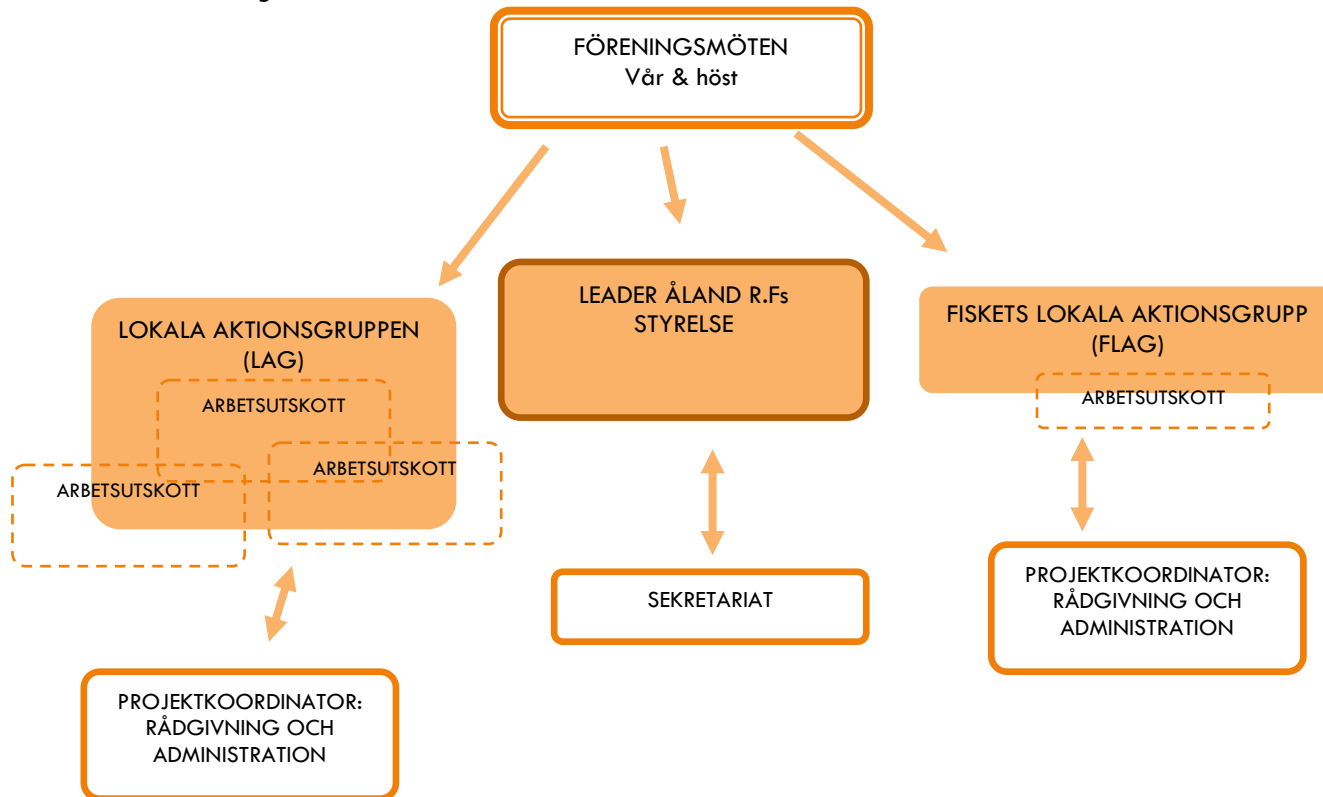
## KVALITETSARBETE

Lokalkraft Leader Åland har under 2013-2014 upprättat en kvalitetshandbok som ingår som en del i det löpande arbetet. Kvalitetshandboken är ett led i att hålla organisationen öppen och mindre sårbar. Handboken uppdateras i enlighet med kommunikationsplanen.

## FÖRDELNING MELLAN FÖRENING OCH LEADER

Genom att tydligare särskilja på föreningens verksamhet och den verksamhet som sker inom lokala aktionsgruppen kan de involverades roll bli tydligare. Hur arbetet praktiskt genomförs kommer att närmare bestämmas då yttre faktorer och stadgarna granskats samt vidareutvecklas under projektperioden.

Nedan ses en illustration över uppdelningen av den lokala aktionsgruppen och föreningen Leader Åland.



# PROJEKTPROCESSEN

## HYRRÄ

---

All projekthantering sker via ett elektroniskt stödsystem kallat Hyrrä. Såväl ansökningar, förlängningar och redovisningar skall registreras via systemet. Via systemet får även projektägaren större möjlighet att följa projektets status och vad som är nästa steg. Medlemmarna i den lokala aktionsgruppen har bladdrarrättigheter i Hyrrä.

## ANSÖKAN

---

Projektansökningar om stöd som uppfyller kriterierna i strategin riktas till Leader Åland r.f. Leader Åland kommer att utarbeta en ANSÖKNINGSGUIDE som beskriver

- (1) Planeringen av projektet,
- (2) Hur projektplanen, budgeten och tidtabellen kan utformas,
- (3) Hur man beräknar finansieringen
- (4) Vilka mallar och blanketter som är till hjälp
- (5) Vilka dokument som skall ingå i ansökan

Ansökningar kan göras löpande under hela året och bereds och förarbetas kontinuerligt av Leaderkontoret och arbetsutskotten. Däremot avser föreningen att hålla minst två aktionsgruppsmöten per år i enlighet med kommunikationsplanen.

## ARBETSUTSKOTT – BEREDNING

Aktionsgruppens arbetsutskott bedömer ansökan och bereder den inför aktionsgruppens stora möte. Efter bedömningen och eventuell beredning utger arbetsutskottet ett första utlånande och riktar eventuella rekommendationer om förbättringar förändring och dylikt till projektägaren innan beredningen avslutas. Efter att arbetsutskottet har behandlat ansökan färdigt lyfts den antingen upp till aktionsgruppsmötet för avgörande eller återförs till projektägaren.

Leaderprojekt baseras på öppenhet och att projekten ska kunna stå modell åt varandra. Därför är information och utbildning en central roll i Leaderarbetet. Det kommer att ordnas skolning för arbetsutskotten, vars ledamöter kan leda och hjälpa projekt och stödja varandra. Arbetsutskotten kan vara till stor hjälp redan i ansökningsfasen, till exempel studieresor inom samarbetsåtgärden.

## AKTIONSGRUPPEN – FÖRORDAR/AVSLÅR

Aktionsgruppen väljer vilka projekt som ska beviljas finansiering och bedömer då om projektet ligger inom de prioriterade tyngdpunkterna och hur väl det uppfyller urvalskriterierna. Projekt som inte kan få stöd är bland annat basjordbruk (spannmålsodling och husdjurskötsel) och primärproduktion (lantbruk och fiske).

## LANDSKAPSREGERINGEN – SLUTGILTIGT BESLUT

Landskapsregeringen kontrollerar om de utvalda projekten överensstämmer med nationell och EU-lagstiftning och utverkar sedan de formella stödbesluten – beviljande/avslag, som sänds till stödmottagaren och till aktionsgruppen.



## GENOMFÖRANDE

---

### RUTINER – DOKUMENTERAD HANTERINGSPROCESS

Enligt modell från föregående period avser Lokalkraft Leader Åland att ta fram ett dokument med rutiner för hur projekt skall hanteras inom organisationen och i förhållande till Ålands landskapsregering. Dokumentet bör företrädevis utarbetas i samarbete med berörda myndigheter.

### STÖD OCH BOLLPLANK – KONTORET

Lokalkraft Leader Åland avser att upprätta en servicepunkt för projektägarna där de kan erhålla stöd och hjälp i projektarbetet. I hanteringsprocessen av insatser inom den lokala utvecklingsstrategin är den givna budgetramen begränsad, vilket kan medföra att rådgivningen blir begränsad utifrån de medel som finns. Övrig hjälp från föreningen behöver då finansieras på annat sätt.

### PLATSBESÖK

Företrädevis utförs två platsbesök hos projekten. Ett i ansökningsskede till exempel av arbetsutskottet och ett efter avslutande. Det avslutande besöket bör ske i samråd med Ålands landskapsregering.

## UTBETALNING OCH RAPPORTERING

---

Ansökan om utbetalning av stöd riktas till Ålands landskapsregering via datasystemet Hyrrä7. En god kontakt hålls mellan den lokala aktionsgruppen och Ålands landskapsregering vid slutredovisning så att fastslagna villkor följts och slutrapporten, bilder, indikatorblankett och utvärderingsblankett håller den standard som krävs för Leaders uppföljning och informationskrav. Processen skall beskrivas i det rutindokument som Leader Åland och Ålands landskapsregering har gemensamt.

Landskapsregeringen gör en laglighetskontroll och betalar ut stöd till stödmottagaren efter att Leader Åland har bekräftat att det ovan nämnda materialet är godkänt.

Landskapsregeringen ansvarar för att lokala aktionsgruppen har adekvat information kring projektet även i slutskedet. En kopia på utbetalningen och utanordningsbilagan skall sändas till den lokala aktionsgruppen för kännedom. Landskapsregeringen beviljar förskott till sökande om behov finns. Förskott kan dock inte sökas för hela det beviljade stödet, varför det är viktigt att sökande har beredskap för detta.

### SYNLIGHET

Projektägaren är skyldig att ansvara för synligheten av programmets delaktighet. Föreningens medlemmar har rätt att få informationstavlur från Leader Åland.

# UPPFÖLJNING OCH UTVÄRDERING

## INDIKATORER OCH MÄTBARA MÅL

ENLIGT LBU PROGRAMMET 2014-2020		Utgångsvärde	Målvärde 2023	Planerade utgifter
6B	T21: Procentandel av landsbygdsbefolkningen som omfattas av lokala utvecklingsstrategier (fokusområde 6B)	28 666 personer	100%	1 304 000
	T22: Procentandel av landsbygdsbefolkningen som får ta del av förbättrade tjänster/infrastrukturer (fokusområde 6B)	7 000 personer	24,4%	
	T23: Arbetstillfällen som skapats i projekt som får stöd (Leader) (fokusområde 6B)*	0 arbeten	5 arbeten	

\*Indikatorn avser arbetstillfällen (omräknat i årsverken) som skapats som ett resultat av projektet och som fortgår efter projektperioden

HORISONTELLA INDIKATORER	Utgångsvärde	Delmålsvärde 2019	Målvärde 2023	Beskrivning av vad avsikten med indikatorn är
<b>Delaktighet och innovation</b> Nya handlingssätt eller nya verksamheter som startar genom projekten	0	3 nya verksamheter eller handlingssätt	15 nya verksamheter eller handlingssätt	Genom att aktionsgruppen bedömer projektens nya verksamheter och handlingsmönster kan målet om innovation stärkas. Med nya verksamheter avses till exempel att en de fysiska tillgångarna används på ett nytt sätt. Genom nya handlingssätt kan till exempel avses att nya människor/grupper blir aktiva genom projektets genomförande och nyttjar eller bidrar till verksamheten
<b>Klimat och miljö</b> Projekt som genom aktiva tyngdpunkter tänker på klimatet i genomförandet eller gynnar miljöns välbefinnande och/eller minskar miljöbelastningen	0	5 projekt	10 projekt	Genom att aktionsgruppen bedömer projektens klimatpåverkan/skonsamhet kan målet med ett hållbart Åland finnas med kontinuerligt i projektens genomförande.

## ALLMÄNNA INDIKATORER ENLIGT LEADER ÅLANDS MÅLSÄTTNING

	Utgångs- värde	Delmål 2019	Målvärde 2023	Beskrivning av vad avsikten med indikatorn är
Deltagande individer i projekt	0	300	3 000	De personer om på ett eller annat sätt har varit aktiva i projekt genom arbete, intresse eller på annat sätt hjälp till att projektet förverkligats. Även personer i företag och tjänster som köpts räknas med.
Andelen ungdomar i projekt, enligt EU:s definitioner	0%	2% 6 pers	10% 300 pers	För att förverkliga strategins genomgripande tema ungdomar
Antalet arbetade frivilliga timmar	0	540 h	10 000 h	Det finns de som jobbar lite ideellt och de som sätter ner mycket tid på något som gynnar gemenskapen. Genom att mäta antalet timmar framkommer tydligare den isatts som görs.
Antal beviljade projekt	0	20	60	Antalet projekt innefattar även delprojekt som räknas som enskilda projekt. Målbild: 4 temaprojekt med 5 deltagare i varje = $5 \cdot 4 = 20$ projekt Mao: 40 projekt + 20 delprojekt $1\,294\,000 \text{ €} / 40 \text{ projekt} = 32\,350 \text{ €/projekt}$ i medeltal
Antal projekt som berör kultur eller historia	0	8	20	Projekt som berör kultur, den lokala historien eller miljön bidrar till att stärka individernas medvetenhet om lokalsamhället och kan ge en känsla av delaktighet. Bedömning görs i samband med ansökan.
Antal projekt som genomförts i skärgården	0	5	20	Med projekt som genomförs i skärgården menas projekt som specifikt genomförs inom och involverar en eller flera av Ålands skärgårdskommuner. Hit räknas inte projekt som genomförs på hela Åland.
Skrivna utvecklingsplaner eller handlingsplaner	0	2	15	Genom att planera framtiden kan en grupp människor lättare arbeta för en gemensam framtid lokalt.
Personer som deltagit i en aktivitet	0	50	250	Aktiviteter kan vara kortare kurser eller informationstillfällen men även föreläsningsserier, studieresor osv.
Antal samarbetsprojekt	0	10	25	Projekt som öppnar upp för nya samarbetsformer mellan olika områden på Åland. Samarbetsprojekt mellan flera aktörer (även TNCprojekt mellan olika LAG) som skapar nätverk och förutsättningar för utbyte av idéer och lösningar på landsbygdens utmaningar. Även delprojekt i temaprojekt kan räknas in i indikatorn.
Antal ungdomsprojekt	0	8	15	Antalet projekt som fått höga poäng i urvalskriteriet gällande om projektet drivs av, är förankrat hos eller direkt gynnar ungdomar. Även delprojekt kan räknas.
Antal natur & miljö projekt	0	9	19	Projekt inom tyngdpunkten Natur & Miljö, eller projekt som delvis tangerar det beskrivna området inom tyngdpunkten.
Antal kunskapsprojekt	0	7	11	Projekt inom tyngdpunkten Kunskap, eller projekt som delvis tangerar det beskrivna området inom tyngdpunkten. 6 projekt + 5 delprojekt (temaprojekt) = 11.
Antal samhällsutvecklingsprojekt	0	15	30	Projekt inom tyngdpunkten Samhällsutveckling, eller projekt som delvis tangerar det beskrivna området inom tyngdpunkten. 15 projekt + 15 delprojekt (temaprojekt) = 30 projekt

## UTVÄRDERINGSBLANKETT

Genom att kontinuerligt i kommunikationsplanen utvärdera strategin kommer den att automatiskt följas upp. Genom indikatorerna finns delmål insatta som ytterligare säkrar uppföljningen. Därutöver kommer de beviljade medlen – se finansieringen att följas upp årligen.

Utvärderingsblanketter finns för såväl **projekt** som medlemmar i **aktionsgruppen**.

Projektägaren får fylla i utvärderingsblanketten i samband med slutredovisningen, en lättare variant görs sedan även i samband med eventuell ettårsuppföljningen av indikatorerna.

Aktionsgruppen fyller i utvärderingsblanketten varje höst och sammanställs för att kunna göra förbättrande tyngdpunkter, de förbättrande tyngdpunkterna följs naturligt upp i följande års utvärderingsrunda.

## UPPFÖLJNINGSMÖTEN

Efter projektets genomförande görs ett besök eller hålls ett telefonmöte där projektägaren fritt kan berätta och visa projektet och hur processen varit. En sammanfattning av mötet görs till pappers som bifogas till projektets ärendemapp. Uppföljningsmötet är ett komplement, där de mjuka värdena i förhållande till utvärderingsblanketten synliggörs. Samtliga investeringar som görs inom åtgärden skall vara allmännyttiga eller att resultatet gynnar samhället i stort eller är tillgängligt för allmänheten. Leder Åland utför en löpande utvärdering av hur väl projekten uppfyller krav och mål.

## STATISTIKINSAMLING OCH INDIKATORER

I samband med ansökan, slutredovisningen och ett år efter projektets genomförande samlas relevanta indikatorer om projektet in och sammanställs. Sammanställningen sänds till Ålands landskapsregering enligt överenskommelse. I indikatorerna införlivas de mätbara mål och indikatorerna som Ålands landskapsregering begär. Hur insamlades sker beslutas enligt överenskommelsen mellan myndigheten och Leader Åland. Huvudansvaret bör dock ligga på myndigheten som har redovisningsansvar till EU-programmen.

## RESULTAT OCH FÖRVÄNTADE EFFEKTER

Det Leader kan åstadkomma under programperioden måste sättas i relation till insatser i form av ideella, lokala och centrala insatser (arbete och pengar). Vårt arbete måste också ses i relation till det omfattande lokala och regionala utvecklingsarbetet som drivs av enskilda, företag och företagareföreningar, Agenda 21, ungdomsföreningar, Marthorna, Bildningsförbundet, kommuner, kommunförbund, landskapsregeringen genom bland annat LBU-programmet i dess helhet, gränsöverskridande samarbeten och projekt inom bland annat Central Baltic och de regionala utvecklingsfonderna och Östersjöfonden. Dessa organisationer förfogar över andra resurser och verktyg för att nå samma mål som vi och är våra presumtiva partners.

Vi ser oss som ett komplement som skall verka utanför de "stora strukturerna" och den kommersiella verksamhet som står på egna ben. Vårt insatsområde är primärt inom tillväxt samt inom lokala initiativ och lokal samverkan.

Extra resurser läggs på de tyngdpunkter som inte uppfyller målen enligt perioden. Målen beräknas utgående från de förväntade årliga resursanslaget och utgör en procent av totalen.

# SAMORDNING

Skер med landskapsregeringens egna antagna program så som vattenvårdsprogrammet och ett hållbart Åland. Strategin konkretiseras även i samstämmighet med övriga EU-program som används på Åland (ERUF, ESF och EHFF)

Lokalkraft Leader Åland avser att samla in, sprida och uppdatera information om andra finansieringsmöjligheter inom området.

Synergier kan uppstå med Ålands strukturfondsprogram 2014-2020. Entreprenörskap och kompetens där insatser som syftar till att minska utanförskapet för utsatta grupper och missgynnade personer kan stödas. Synergier kan uppnås då även en huvudman för LAG kan ansöka om finansiering. Miljövårdsinsatser som utförs inom Leader kan komplettera de tyngdpunkter som utförs med hjälp av miljöersättningar på åkermarken. På liknande sätt kan synergier skapas mot vattenvårdande tyngdpunkter med finansiering från Europeiska havs- och fiskerifonden.

## SAMSTÄMMIGHET

Prioriteringar - LBU

Prioriterade tyngdpunkter som genomförs på Åland, inom hela Landsbygdsutvecklingsprogrammet för Åland 2014-2020

Landsbygdsutvecklingstyngdpunkter i programmet:

M01 – Kunskapsöverförings- och informationstyngdpunkter (artikel 14)

M02 – Rådgivningstjänster samt företagslednings- och avbyttjänster (artikel 15)

M04 – Investeringar i fysiska tillgångar (artikel 17)

M06 – Jordbruks- och affärsutveckling (artikel 19)

M10 – Miljö- och klimatvänligt jordbruk (artikel 28)

M11 – Ekologiskt jordbruk (artikel 29)

M13 – Stöd till områden med naturliga eller andra särskilda begränsningar (artikel 31)

M19 – Stöd till Leader-program för lokalt ledd utveckling (CLLD) (artikel 35 i förord. 1303/2013)

## PRIORITERINGAR – LEADERS STRATEGI

Enligt landsbygdsutvecklingsprogrammets ramar skall den lokalt ledda utvecklingen samstämma med övriga tyngdpunkter inom programmet. Genom programmets beskrivningar och interventionslogik har Leader Ålands strategi valt att prioritera följande delar av LBU-programmet – vilket skiljer sig en del jämfört med LBU-programmet. Dock har inget tagits bort som berör lokal ledd utveckling utan endast kompletteras på de ställen där det ansågs passa.

Prioriterade tyngdpunkter som genomförs på Åland, utgående från Landsbygdsutvecklingsprogrammet för Åland 2014-2020. Den primära tyngdpunkten enligt LBU är P6/6B/M19 vilket Leader avser att ha i fokus men för att visa på synergi har även sekundära Landsbygdsutvecklingstyngdpunkter valts ut där Leader anser att vi har en möjlighet att indirekt bidra till fastslagna målbilder.

# FINANSIERINGSPLAN

Finansiering inom LBU programmet kan delas upp i flera delar.

- Förberedande
- Lokalt ledda strategin (projekt)
- Samarbete
- Drift

**10.3.8.** M19 – Stöd till Leader-program för lokalt ledd utveckling (CLLD) (artikel 35 i förordning 1303/2013)<sup>3</sup>

Typen av regioner och kompletterande anslag	Tillämplig EJFLU bidrag 2014–2020 (%)	Totalt unionsbidrag planerat 2014–2020 (i euro)
59.3 d - Main 36,5% 0.00 (6B) Andra regioner	Main 36,5% 59.4 a - De tyngdpunkter som avses i artiklarna 14, 27 och 35, för den lokala utveckling inom Leader som avses i artikel 32 i förordning 1303/2013 och för insatser enligt artikel 19.1 a led i	0,00 (6B) 1 068 600,00 (6B)
<b>Totalt</b>		<b>1 068 600,00</b>

## OFFENTLIGA UTGIFTER

	% EU	EU utgifter	% LR	LR utg	Totala off utg
Tyngdpunktsområden (M19.2)	65%	841 100	35%	452 900	1 294 000
Samhällsutveckling	65%	323 050	35%	173 950	497 000
Natur & Miljö	65%	388 050	35%	208 950	597 000
Kunskap	65%	130 000	35%	70 000	200 000
Samarbeten	65%	32 500	35%	17 500	50 000
Driften	65%	188 500	35%	101 500	290 000
Förberedande	65%	6 500	35%	3 500	10 000
<b>Totalt</b>	<b>65%</b>	<b>1 068 600</b>	<b>35%</b>	<b>575 400</b>	<b>1 644 000</b>

## TOTALA UTGIFTER

	Stödprocent		Egen finansiering		Totalt
Tyngdpunktsområden (M19.2)	60%	1 294 000	40%	862 667	2 156 667
Samhällsutveckling	60%	497 000	40%	331 333	828 333
Natur & Miljö	60%	597 000	40%	398 000	995 000
Kunskap	60%	200 000	40%	133 333	333 333
Samarbeten	80%	50 000	20%	12 500	62 500
Driften	100%	290 000	0%	0	290 000
Förberedande	100%	10 000	0%	0	10 000
<b>Totalt</b>		<b>1 644 000</b>		<b>875 167</b>	<b>2 519 167</b>

<sup>3</sup> Sid 341 i LBU programmet

## BERÄKNADE OFFENTLIGA UTGIFTER PER ÅR

	Total offentlig hela perioden	2015	2016	2017	2018	2019	2020	2021	2022
Tyngdpunktsområden M 19	1 294 000	0	224 108	188 903	395 500	341 000	144 489	0	0
<i>Samhällsutveckling</i>	497 000		142 513	139 391	146 253	126 099	53 431		
<i>Natur &amp; Miljö</i>	597 000		78 902	19 992	190 393	164 157	69 557		
<i>Kunskap</i>	200 000		2 694	29 520	58 854	50 744	21 501		
Samarbeten	50 000				20 000	25 000	5 000		
Driften	290 000	5 505	38 506	42 100	50 154	52 000	52 000	49 735	
Förberedande	10 000	10 000							
<b>Totalt</b>	<b>1 644 000</b>	<b>15 505</b>	<b>262 614</b>	<b>231 003</b>	<b>465 654</b>	<b>418 000</b>	<b>201 489</b>	<b>49 735</b>	



## PROJEKTEN

### Total fördelning av utgifter mellan offentlig och privat

	Stödprocent		Egen finansiering	Totalt	
Tyngdpunktsområden (M19.2)	60%	1 294 000	40%	862 667	2 156 667
Samhällsutveckling	60%	497 000	40%	331 333	828 333
Natur & Miljö	60%	597 000	40%	398 000	995 000
Kunskap	60%	200 000	40%	133 333	333 333

### Fördelning av offentliga utgifterna – stöddelen

% EU      EU utgifter      % LR      LR utg      Totala offentliga

Stödmottagare är föreningar och organisationer, lantbrukare, kommuner, folkbildare och andra aktörer på området men även invånare aktiva i lokal utveckling, anställda, entreprenörer och företagare.

	% EU	EU utgifter	% LR	LR utg	Totala offentliga
Tyngdpunktsområden (M19.2)	65%	841 100	35%	452 900	1 294 000
Samhällsutveckling	65%	323 050	35%	173 950	497 000
Natur & Miljö	65%	388 050	35%	208 950	597 000
Kunskap	65%	130 000	35%	70 000	200 000

Stödmottagare är den lokala aktionsgruppen (LAG).

	% EU	EU utgifter	% LR	LR utg	Totala offentliga
Samarbeten	65%	32 500	35%	17 500	50 000
Driften	65%	188 500	35%	101 500	290 000
Förberedande	65%	6 500	35%	3 500	10 000
totalt	65%	1 068 600	35%	575 400	1 644 000

#### 8.2.8.3.2.8. (Tillämpliga) belopp och stödnivåer <sup>4</sup>

Jordbruksfondens medfinansiering är 65 % av de stödberättigande offentliga utgifterna. Stödnivån för jordbruksfondens och landskapsregeringens andel av de totala stödberättigande utgifterna är **maximalt 80 %**. Resterande egenfinansiering kan utgöra annan offentlig finansiering (t.ex. kommunal finansiering) och/eller privatfinansiering vilket även kan inkludera ideellt arbete i form av in natura bidrag. I den lokala utvecklingsstrategin fastställs *slutliga stödnivåer* samt preciseras närmare hur finansieringen från jordbruksfonden, annan offentlig finansiering (t.ex. kommunal finansiering och finansiering från Ålands landskapsregering) och privatfinansiering kommer att fördelas.

<sup>4</sup> Från landsbygdsutvecklingsprogrammet för Åland 2014-2020, 2014FI06RDRP002

## ÖVRIG OFFENTLIG FINANSIERING

Förutom finansiering från programmet (EU och LR) finns möjligheten för annan offentlig finansiering. Leader Åland har valt att begränsa den totala offentliga finansieringen till 50 000 euro per projekt.

## PROJEKTFINANSIERING PER ÅR

### Beräknade offentliga utgifter per år

Total offentlig hela perioden	2015	2016	2017	2018	2019	2020	2021	
Tyngdpunktsområden (M19.2)	1 294 000	0	168 000	242 000	395 500	341 000	147 500	0
Samhällsutveckling	497 000	64 526	92 947	151 904	130 971	56 652		
Natur & Miljö	597 000	77 509	111 649	182 468	157 324	68 051		
Kunskap	200 000	25 966	37 403	61 128	52 705	22 798		

## SAMARBETE

De planerade offentliga utgifterna för insatserna under programperioden beräknas till 50 000 euro. Jordbruksfondens medfinansiering är 65 % av de stödberättigade offentliga utgifterna. Stödnivån för jordbruksfondens och landskapsregeringens andel av de totala stödberättigade utgifterna är maximalt 80 %. Resterande egenfinansiering kan utgöra annan offentlig finansiering (t.ex. kommunal finansiering) och/eller privatfinansiering vilket även kan inkludera ideellt arbete i form av in natura bidrag.

	% EU	EU utgifter	% LR	LR utg.	Totala off. utg.
Samarbeten	65 %	32 500	35 %	17 500	50 000



## REFERENSER

Socioekonomisk nulägesanalys, Ålands landskapsregering 2013  
ÅSUB Åland i siffror - 2016  
Landsbygdsutvecklingsprogrammet för Åland 2014-2020

## BILAGOR

[FRÅN LBU-PROGRAMMET](#)

[KOMMUNRUNDA HÖSTEN 2011](#)

[HÖRANDE - KUSTLBU](#)

[SWOT - UTFÖRLIG BESKRIVNING - KUSTLBU](#)

[ALLMÄNNA URVALSKRITERIER](#)

[TYNGDPUNKTSSPECIFIKA URVALSKRITERIER](#)

[KOMMUNIKATIONSPLAN](#)

Prioritering 1: Främja kunskapsöverföring och innovation inom jord- och skogsbruk och på landsbygden

Fokusområde

Landsbygdsutvecklingstyngdpunkter

1A) Främja innovation, samarbete och utveckling av kunskap på landsbygden

M01 – M02 – Rådgivningstjänster samt  
Kunskapsöverförin företagslednings- och  
gs- och avbyttjänster  
informationstyngd  
punkter

1C) Främja livslångt lärande och yrkesutbildning inom jord- och skogsbruk

M01 –  
Kunskapsöverförin  
gs- och  
informationstyngd  
punkter

Prioritering 2: Förbättra jordbruksföretagens möjligheter att överleva och konkurrenskraft inom alla typer av jordbruk i alla regioner och främja innovativ jordbruksteknik och hållbar skogsförvaltning

Fokusområde

Landsbygdsutvecklingstyngdpunkter

2A) Förbättra jordbruksföretagens ekonomiska resultat och underlätta omstrukturering och modernisering av jordbruksföretagen särskilt i syfte att öka marknadsdeltagande och marknadsinriktning samt diversifiering av jordbruksverksamhet

M01 – M02 – Rådgivningstjänster samt M04 –  
Kunskapsöverförin företagslednings- och Investeringar i  
gs- och avbyttjänster fysiska  
informationstyngd tillgångar  
punkter

2B) Underlätta inträdet i jordbrukssektorn för jordbrukare med tillräcklig kompetens och i synnerhet generationsskiften.

M06 –  
Jordbruks- och  
affärsutveckling

Prioritering 3: Främja livsmedelskedjans organisation, inklusive bearbetning och saluföring av jordbruksprodukter, djurskydd och riskhantering inom jordbruket

Fokusområde

Landsbygdsutvecklingstyngdpunkter

3A) Förbättra primärproducenternas konkurrenskraft genom att på ett bättre sätt integrera dem i livsmedelskedjan med hjälp av kvalitetssystem, skapa mervärde för jordbruksprodukter, säljfrämjande tyngdpunkter på lokala marknader och inom korta leveranskedjor, producentgrupper och producentorganisationer samt branschorganisationer

M04 –  
Investeringar i  
fysiska tillgångar

Prioritering 4: Återställa, bevara och förbättra ekosystem som är relaterade till jord- och skogsbruket

Fokusområde

Landsbygdsutvecklingstyngdpunkter

4A) Återställa, bevara och förstärka den biologiska mångfalden, bland annat i Natura 2000-områden och i områden med naturliga eller andra särskilda begränsningar och jordbruk med höga naturvärden, liksom de europeiska

M02 – M10 – M11 – M13 –  
Rådgivningstjänst Miljö- och Ekologiskt Stöd till  
er samt klimatvänligt jordbruk områden med  
företagslednings- jordbruk naturliga eller  
och andra särskilda

landskapens karaktär	avbyttjänster			begränsningar	
4B) Förbättra vattenförvaltningen, inbegripet hanteringen av gödselmedel och växtskyddsmedel	M02 Rådgivningstjänster samt företagslednings- och avbyttjänster	-	M10 - Miljö- och klimatvänligt jordbruk	M11 - Ekologiskt jordbruk	M13 - Stöd till områden med naturliga eller andra särskilda begränsningar
4C) Förebygga markerosion och förbättra markskötseln	M02 Rådgivningstjänster samt företagslednings- och avbyttjänster	-	M10 - Miljö- och klimatvänligt jordbruk	M11 - Ekologiskt jordbruk	M13 - Stöd till områden med naturliga eller andra särskilda begränsningar
Prioritering 6: Främja social delaktighet, fattigdomsbekämpning och ekonomisk utveckling på landsbygden					
Fokusområde Landsbygdsutvecklingstygndpunkter					
6A) Främja diversifiering, skapande och utveckling av småföretag och arbetstillfällen.	Programmet omfattar inte detta fokusområde				
6B) Främja lokal utveckling på landsbygden	Sid 83		M19 - Stöd till Leader-program för lokalt ledd utveckling (CLLD)		

Enligt sidan 86 i LBU-programmet. En översiktstabell med interventionslogiken som visar de prioriteringar och fokusområden som valts ut för landsbygdsutvecklingsprogrammet. I tabellen ovan har de föregående sidornas (5.2. Kombinationen och motiveringen av landsbygdsutvecklingstygndpunkterna för varje fokusområde...sid 75-85) information klistrats in.

# Kommunrunda hösten 2011

Vilka tyngdpunkter sett till nuvarande program anser Du att Leader ska fokusera på i nästa programperiod 2014 – 2020?

## **Totalt deltog över 100 personer i enkäten**

### **LBU - tyngdpunkter**

	<u>Kryss</u>
313 Främjande av turismverksamhet	60
321 Grundläggande tjänster för befolkningen på landsbygden	45
322 Förnyelse och utveckling av byarna	79
323 Bevarande och uppgradering av natur- och kulturarvet	65
331 Utbildning och information	28

### **EFF - tyngdpunkter**

4.1 Mångsidigt utnyttjande av resursen	30
4.2 Fisk- och naturvård i kustområdet	61
4.3 Vattenägande och ägarförvaltning	10
4.4 Skärgårdens naturlandskap	50

*Notering: Många enkätsvarare från "kommunrundan" hade kryssat i endast LAG tyngdpunkter.*

SLUTSATSER AV DE FRITT FORMULERADE ENKÄTSVAREN:

### **Vad tycker du dessutom att Leader borde ha fokus på när nästa programperiod börjar 2014?**

Kumlinge  
Rätt så bökigt att starta ett projekt och ekonomi och redovisning  
Förenkling av byråkratin  
Följa samma som denna period

Vårdö  
Utveckling av sammanhållningen i kommunen. Förbättring av vattenmiljön.  
Bättre förutsättning för kustnära fiske  
Lövö-fladans inlopp muddras för bättre genomströmning. Viktig lekplats för abborre, gädda, sik mm

Geta  
Utveckling av småskalig turism  
Utbildning i frivilligt arbete, administration o dylikt  
Fysisk och kulturell aktivitet  
En levande landsbygd. Ge möjlighet för människor att stanna och bo på landsbygden  
Det akuta behovet ute i kommunerna. Det som verkligen gynnar kommunerna



Fiskodling inomhus

Kökar

Påverka politiker om Östersjöns miljö (fisket)

Lokala matbutiker inte ska riskera att läggas ner p.g.a. höga matpriser och att färjetrafiken fungerar

tjänster för utveckling av natur och kulturarvet. Utveckla småskaligheterna som redan finns

Samarbeten i olika former. Presentation av ..... ett naturrum?. Presentation av hur Kökarborna levde förr  
utveckla skärgården

Fisk- och naturvård, fiskelagens underhåll och förbättring av småbåtslederna i kommunen

Hänvisar till Simon Påvals och diskussionen med deltagarna på Kökarmötet

Entreprenörskap! Stöd till affärsdrivande verksamhet måste få finnas. Mer innovativa projekt som utvecklar områden och Åland

Svårt att säga, tycker det verkar vara stor bredd nu och det tycker jag att ni ska fortsätta med

Hammarland

Barn och ungdomar; social samvaro (möjlighet till detta). Undersökningar visar att våra barn tillbringar för mycket tid framför  
datorn/Tvn. Socialt umgänge och beteende (samverkan) nedprioriteras och förs ej vidare

Att de projekt som stöds skall gynna många invånare

Föreningar, fiske, natur, turismen

Jomala

Hjälpa unga att våga satsa på eget företag, Entreprenörer

Djur, natur och denna koppling till psykiskt välbefinnande

miljön och landsbygden

Mariehamn

Tredje sektorn

integration, äldre – miljö

## **HÖRANDE FÖR PROGRAMARBETET – Arbetsgruppen för Kust- och Landsbygdsutveckling KUST LBU**

För att ta samhällets åsikter i beaktande då dokumentet uppförts har relevanta personer för analysarbetet kallats till hörande samt en enkät riktad till "Åländska Ungdomar" har genomförts och sammanställts av arbetsgruppen som hjälpmedel i analysarbetet.

Personer kallade till hörande för programarbetet: §§

Ungdomslotsarna/ Katapult  
Högskolan på Åland  
Lis Karlsson projektansvaring för Leaderprojektet "Det bubblar av idéer"  
Christian Ekström, Företagare: Pub Stallhagen  
Johan Mörn, Tursimföretagare  
Satu Numminen, egenföretagare och "ens representant"

Kort sammanställning av hörandena

En attraktiv landsbygd:  
Fungerande infrastruktur  
Bra bostäder jobb, skolor  
Goda kommunikationer och liten restid  
Service – post, bank, café  
Finnas sysselsättning – fritidsaktivitet, arbeten osv.  
Bevarande av det genuina/ pittoreska  
"Levande landsbygd" hörs korrekt att säga - måste också öppna upp för det!

Åland som bostadsort:  
Fantastiska möjligheter här, dra nytta av det småskaliga  
Småskaligheten skall inte förringas - arbetskulturen vi har är mkt bra och fantastisk  
Alla känner alla och människor är välvilliga att hjälpa till  
Landsbygden skall vara ett "Showrum" men landsbygden är också ett sätt att leva  
Vi har inte så mycket att komma med men mycket gått i det vi har!  
Ser Åland lite som en "slumrade ö" som ingen människa vet om - vi måste få hit folk!

Integration i samhället:  
Börja på gräsrots nivå - skapa förutsättningar för att få alla delaktiga i samhället  
Enkel administration.  
Börja "underifrån"  
Folk som gillar Åland stannar  
Den som känner som ålänning blir ålänning

Samarbeten:  
Viktigt att se Åland som en helhet

Måste få mera samarbeten – man prata med varandra. Idag pratas mycket om varandra men inte med varandra.  
Mentorskap och tillväxt Åland är mycket bra för att gynna samarbeten och få folk att börja prata med varandra.  
Vi måste samarbeta mycket, mycket mer!  
Folk på Åland rädda för att släppa sina affärsidéer - borde inte vara det

#### Turism:

Personer som besöker Åland och börjar tala om kontakter i sitt hemland – fungerar som ambassadörer för platsen  
Naturen och miljön är den som är viktig – övergödning o.s.v. måste vi få bort för östersjöns del!  
Turisterna vill ha: rent, vacker, gott bemötande och hög kvalitet  
Fler människor eller "rätt" människor – måste ta tillvara människorna som betalar kvalitet före kvantitet.

#### Slutledning av förankringen:

*Behovet på Åland har inte förändrats drastiskt sedan förra programmet skrevs. Dock har det visat sig att det är svårt att sätta realistiska målkriterier samt att involvera företag i landsbygdsutveckling då inte stöd ges direkt till dem. Behovet på Åland är generellt att behålla infrastruktur och social service, öka befolkningen och kompetensnivån hos denna samt att värdesätta det arbete tredje sektorn utför. Åland har ett behov av att ta tillvara naturresurser och värna om miljön.*

## SWOT FRÅN KUSTLBU GRUPPEN

### STARKA SIDOR

Den åländska naturen och kulturen ger ett mervärde och livskvalitet till de som bor och vistats i regionen. "Orörd" natur finns i rikliga mängder och kulturengagemanget är stort och evenemangen många.

Hembygdsrätten är unik och ger en identitet till invånarna. Den reglerar användningen av markköp och näringsidkande.

Bra skolor. På Åland har vi bra resultat i grundskolorna, undervisningen sker oftast i små klasser och specialbehov kan tillgodosas.

Välfärd, trygghet. Åland är ett välmående samhälle med ett BNP till baspris 1 053 MEUR, och BNP till marknadspris på 1 129 MEUR. Vi har låg brottslighet och generellt upplever sig människor trygga såväl ekonomiskt som fysiskt.

Låg arbetslöshet. Den totala arbetslösheten har stigit sedan 2008 låga siffra på 2% men är, jämfört med andra regioner fortfarande relativt låg, 2,8 % totalt.

Fysiska personers inkomster 2010 var 703,2 MEUR

Självstyrelse, små kommuner, närdemokrati

Företagaranda

Föreningslivet

**Tryggt samhälle som är nära både socialt och geografiskt:** Åland är ett litet och tryggt samhälle. Det åländska samhället karaktäriseras generellt av låg kriminalitet. Den sociala servicen är god vad det gäller skola, barndagvård och äldreomsorg. Tillgängligheten till sjukvård är även den god på Åland.<sup>5</sup>

På Åland finns närhet i kontakten till politiker/beslutsfattare och till varandra men även gällande körsträckor<sup>6</sup>.

Beslut (kommun/landskapsregering),

Geografiskt (nära till storstad),

Samhället (dagis, skola),

Social (grannar o. familj)

Närheten som existerar till beslutsfattare är i stort sätt unik. Den "sociala närheten" familj, dagis, grannar, skola, hälsovård etc. är en styrka i det åländska samhället. Åland är beläget i Östersjön mellan det finska och det svenska fastlandet<sup>7</sup> och kan ur ett större perspektiv även betraktas centralt vad det gäller närheten till storstäder så som Stockholm, Helsingfors och Tallinn.

**Välmående, variationsrikt förenings- och fritidsliv:** Åland har ett starkt och aktivt föreningsliv inom exempelvis idrott, kultur, jakt, fiske och friluftsliv. I de flesta kommuner finns en idrottsförening och möjligheten att utöva många olika sporter är god.<sup>8</sup> Även jaktlag och byalag existerar i varje kommun. Föreningslivet kan ses som mycket viktigt vad gäller inkludering i ett samhälle. Kommer man t.ex. som nyinflyttad till ett möte blir man snabbt involverad i föreningens verksamhet. Med uppdragen skapas sedan nya kontakter och möjlighet till påverkan. Föreningslivet kan ses socialt och bidrar till att människor träffar varandra.

På Åland finns ett bra utbud av olika fritidsaktiviteter. De korta avstånden frigör mer tid till olika aktiviteter på fritiden. Kulturlivet på den åländska landsbygden är rikt och omväxlande. De många idrottsföreningarna som finns skapar förutsättningar för sportutövande<sup>9</sup>. Även frivillig brandkår, jakt- och fiske samt djurrelaterade aktiviteter, så som olika discipliner inom hästnäring finns goda förutsättningar att utöva på Åland.

<sup>5</sup> Socioekonomisk beskrivning s. 8

<sup>6</sup> Socioekonomisk beskrivning

<sup>7</sup> Socioekonomisk beskrivning s. 6.

<sup>8</sup> Socioekonomisk beskrivning s.9

<sup>9</sup> Socioekonomisk beskrivning s. 9

**Arbetslösa och människor utanför systemen fångas upp:** På Åland är man duktiga på att ta hand om människor som inte har sysselsättning i form av arbete. Det finns flera organisationer som arbetar aktivt med detta, exempelvis Katapult. Personer som av andra orsaker hamnat utanför systemen fångas även de oftast upp av olika organisationer. På Åland "tar vi hand om varandra" - blir du arbetslös finns det mycket stöd. Ser man i förhållande till omvärlden är arbetslösheten låg på Åland i förhållande till omvärlden.

**God grundutbildning:** Kommunerna är mycket små till invånarantalet, trots det finns god service i form av grundskolor i varje kommun<sup>10</sup>. Litenheten ger möjlighet till små undervisningsgrupper där alla elever har möjlighet att synas. Åland har, i förhållande till sin storlek, ett tämligen stort utbud på utbildning och många grundskolor. Trots litenheten har Åland en egen högskola. Många av dem utifrån som kommer till Åland och studerar på högskolan kan efter studierna vara potentiella inflyttare med god utbildning.

**Litenheten = Snabbt och Enkelt:** Litenheten på Åland innebär enkelhet vad det gäller exempelvis ansökan om dagvårdsplats, starta nya företag etc. Det är enkelt att ta sig fram - du blir snabbt skickad vidare till rätt person för ärendet. På Åland litar vi i allmänhet på varandra vilket bidrar till exempelvis göra affärer sinsemellan enklare. Du är inte misstrodd - här kan du exempelvis handla ett högt belopp på faktura och försäljaren litar på att du betalar. Litenheten skapar även förutsättningar för att kontakten till myndigheter, företag, social- och hälsovård m.m. generellt går mycket snabbt. Genom ett telefonsamtal kan du få kontakt med rätt person för att få en fråga besvarad eller en tid bokad.

**Fungerande nätverk privat/professionellt:** Det småskaliga samhället skapar förutsättning för goda nätverk - du har alltid någon att vända dig till om du behöver hjälp. Familjemedlemmar finns ofta i din närhet.

**Spårbara, lokala produkter:** Åland är ett litet samhälle vilket gynnar spårbarheten i lokala produkter. Det är lätt att kontakta producenten och få ett svar på var produkten är producerad och hur råvaran tagits fram. Detta gör att de lokala produkterna överlag håller en hög kvalitet.

**Ökande befolkning:** Trenden visar att Åland har en nettoinflyttning. I mitten på-90 talet var en svag svacka därefter har nettoinflyttningen stadigt ökat på Åland. Under åren 2009-2011 kan en positiv befolkningsförändring på mer än 270 personer per år påvisas.

**Vackert naturlandskap och miljö:** Åland kan ses som naturskönt med ett typiskt skärgårdslandskap. Naturen är kontrastrik med klippor av röd granit och havet i konstant närhet. Mellan bergen, havsvikarna och insjöarna finns en mosaik av åkermark och ängar. Tillsammans skapar denna natur ett högt skönhetsvärde i landskapet<sup>11</sup>. På Åland ser man djuren gå och beta - djuren som håller betesmarkerna öppna har därmed stor betydelse för landskapsbilden.

## SVAGA SIDOR

Ensidigt näringsliv

Låg förädlingsnivå

Arbetskraftsbrist

Kunskapsnivån, inget universitet

Trafik och miljöbelastning

Hembygdsrätten

Få stora företag

**Få drivande och mindre ideellt arbete:** Eftersom befolkningsunderlaget är tunt finns det inte så stort underlag att bygga verksamhet på, eldsjälarna blir otroligt viktiga för en verksamhet. Om verksamheten bygger på endast få personer blir den i sin tur sårbar. Trots ett rikt föreningsliv upplevs det att frivilligheten att arbeta ideellt blivit mindre under senare år. Det ideella arbetet är mycket viktigt för Åland, exempelvis frivilliga brandkårer som utför lagstadgad verksamhet men även t.ex. idrotts och ungdomsföreningar.

**Sårbara tyngdpunkter för arbetslösa och människor utanför samhället:** Många av de tyngdpunkter som finns för arbetslösa drivs idag av frivilliga organisationer. Tappar man de som arbetar inom de olika frivilliga organisationerna finns risken att situationen för arbetslösa försämrats betydligt.

**Brist på tillgängligt riskkapital:** Ålänningar vill ha säkra investeringar. Frågan är om det finns riskvilligt kapital på Åland.

<sup>10</sup> Socioekonomiskbeskrivning s.7

<sup>11</sup> Socioekonomisk beskrivning s. 25

**Få samarbeten mellan företag:** För att utvecklas och bibehålla verksamhet är samarbete inom alla branscher att föredra. Åland behöver bli bättre på att förverkliga gemensamma investeringar.

**Kort högsäsong för turistföretagare:** Åland har en lång tradition inom turism- och besöksnäringen. Turismen är viktigt för den åländska ekonomin<sup>12</sup>. Ålands turistsäsong är dock väldigt kort. Turistsäsongen på Åland är idag omkring sex veckor under sommartid. De volymer av turister som Åland tidigare haft kan man inte längre locka under den korta säsongen. Åland måste hitta nya intressen som drar, skapa flera säsonger och locka turister året runt.

**Inte självförsörjande inom utbildning:** Under de senaste 20 åren har antalet ålänningar som utbildat sig ökat. Åland saknar i jämförelse med större samhällen möjligheten att vara helt självförsörjande inom utbildning<sup>13</sup>. Många ålänningar högskoleutbildar sig i Finland och Sverige. När studierna är färdiga upplever ungdomarna att det inte erbjuds tillräckligt "högkvalificerade" respektive matchande arbeten för deras högskoleexamen på Åland. Det finns få arbetsplatser på Åland som kräver specialkompetens.

**Några stora företag påverkar hela samhället:** I det åländska samhället finns få stora företag. De stora företagen har stor påverkan i samhället då de omsätter mycket kapital och skapar många arbetsplatser för ortsbefolkningen. Åland är sårbart om något av dessa företag går dåligt, måste avvecklas eller säljs. T.ex. Chipsen och ÅCA bygger på att det finns råvara - utan råvara existerar inte dessa företag.

**Snäv kundkrets och besöksunderlag:** Vi är i många sammanhang för få, för små, underlaget för kunder/besökare är inte alltid tillräckligt för att skapa lönsamhet i olika verksamheter/evenemang.

## MÖJLIGHETER

En ny sorts turism, året om  
Ekologisk modernisering (minska negativa miljöeffekter)  
Vindkraft  
"Produktion" av fritidslandskap, biodiversitet, ekosystem  
Tillfälligt boende med stark infrastruktur  
Småindustri  
Glesbygden är inte gles utan rymlig

**Många småföretagare som kan utvecklas:** På Åland finns många småföretag, år 2011 fanns på Åland 2350 företag med Åland som hemort. Över 87 % av företagen har mellan 0-4 anställda. Nästa 96% eller 2255 företag har 19 eller färre anställda.<sup>14</sup> Dessa har möjlighet att växa och anställa ny arbetskraft → nya arbetsplatser skapas. Företagarna har möjlighet att skapa många olika samarbeten för dess verksamheter. Diversifiering av det traditionella lantbruket är en möjlighet för att skapa nya attraktioner på den åländska landsbygden.

Åsub: Åland i Siffror 2012

**Inflyttning av befolkningsgrupper (pensionärer och studerande):** Pensionärer som flyttar till Åland, skapar behov och tjänster i samhället (privat städning, resor etc). Pensionärerna har vanligen relativt god ekonomi. Pensionärerna konsumerar varor, tjänster och service i det åländska samhället.

Det är viktigt att få studenter utifrån till Åland. Studenterna är potentiella inflyttare i samhället då de under studietiden kanske träffar en partner, upprättar arbetskontakter och tack vare detta sedan stannar på Åland med god utbildning. Studenter utifrån får dessutom studiestöd från annan ort som sedan spenderas i åländska samhället. Dessa befolkningsgrupper är viktiga för att bibehålla och utveckla lokalsamhällena.

<sup>12</sup> Socioekonomisk beskrivning s. 10

<sup>13</sup> Socioekonomisk beskrivning s. 9

<sup>14</sup> Åland i siffror 2012, ÅSUB

**Ta tillvara vad alla årstider bjuder:** På Åland finns fyra årstider som går att utnyttja ur turistisk synvinkel – alla årstider har sin charm. Långa milda höstar är exempelvis gynnsamt för sportfiske.<sup>15</sup>

**Kapacitet i infrastrukturen för att ta emot inflyttare:** På Åland finns i dagsläget redan en väletablerad och välunderhållen infrastruktur och utrymmen för inflyttade i skolor, dagvård osv. I många skolor på Åland, speciellt i Skärgården, finns möjlighet att ta emot många flera elever utan större tyngdpunkter eller kostnadsökningar. Samma gäller för barndagvård, platser finns på många daghem i glesbygden och skärgården.

**Generationsväxling utvecklar!:** Vid generationsväxling inom företagen kommer det in nya entreprenörer i branscherna med idéer och visioner för utveckling vilket kan i sin tur kan främja arbetsmarknaden och ge möjlighet till nya arbeten och inflyttning.

**Naturföretagande är inte fullt utnyttjat:** Det finns möjlighet för utökat naturföretagande i bl.a. den Åländska Skärgården. Inom turism- och hästnäringen finns en efterfrågan inom exempelvis turridning<sup>16</sup>.

**Utbildade som återvänder:** En stor del av de åländska ungdomarna utbildar sig idag i andra regioner. Kan vi locka tillbaka dessa kommer mycket ny kunskap till samhället som de skaffat sig vid studierna utomlands. Även återvändande vuxna (t.ex. pensionärer) har kunskap med sig som gynnar det Åländska samhället.

**Förnybar energi:** På Åland finns god förutsättning för nya potentiella, förnybara energikällor t.ex. vindkraft och vågkraft.

**Centralt läge med vackra platser och orörd natur:** Åland som Östersjöns mittpunkt med närhet till storstäderna i kombination med goda förbindelser tack vare av taxfreeundantag. Taxfreeundantaget skapar goda förutsättningar att snabbt kunna ta sig till och från Åland till betydande huvudstäder så som Tallin, Helsingfors och Stockholm. Vackert naturlandskap med närheten till havet skaparmöjligheter till attraktiva bostadstomter överallt på Åland. Genom aktiv byggnadsplanering dessutom tillgängligt för alla.

## HOT

Utflaggning

Energikostnader

Föreningen av Östersjön

Hög privat skuldsättning

Åldersstrukturen (andelen äldre ökar)

Avfolkning i skärgården

In- och utflyttningsmönstret bland ungdomar

Droger

Lågkonjunkturen

**Ökande arbetslöshet när mer kompetens krävs:** Matchning – kompetens. Idag finns arbeten på Åland att få, problemet är dock matchningen med utbildning. Viktigt att hitta arbetsplatser för rätt utbildning och att folk utbildar sig inom de branscher som är i behov av arbetskraft. Det bör även erbjudas utbildnings som matchar med de arbeten som erbjuds. Trenden visar på en ökad ungdomsarbetslöshet. Det finns ungdomar som "faller emellan". Många av de enklare arbetena som exempelvis fanns inom primärnäringarna förr har idag rationaliserats bort. Tidigare lärde man sig ett yrke, var springpojke och arbetade sig sedan uppåt i en organisation. Idag ser trenden annorlunda ut och det behövs teoretisk utbildning till allt - helst högskola.

**Förlorade skatteintäkter inom utländska pensioner etc.:** Många äldre med rötter på Åland väljer att återflytta vid pensioneringen. De har under sitt yrkesverkamma liv varit bosatt på andra håll, ofta i Sverige. Med dagens skattesystem betalar de ingen (kommunal)skatt på pensionen på Åland, men är i stigande ålder allt mer beroende av äldreomsorg samt hälso- och sjukvård. Skatten går någon annanstans och den ekonomiska belastningen för Åland kan bli stor.

**Brist på språkintegreringen:** När inflyttare kommer till Åland är det mycket viktigt att språkintegreringen sköts. Om man inte kan språket får det flera följd effekter som är dyra för samhället. Det behövs språkundervisning på daghem och skolor för att motverka detta i framtiden. Vuxna inflyttare måste språkintegreras för att kunna komma in på den åländska arbetsmarknaden. Ofta är det problematiskt att anställa utlänningar som inte förstår språket.

<sup>15</sup> Socioekonomisk beskrivning s. 38

<sup>16</sup> Undersökning "Hästnäringens betydelse för Åland"



**Ökad urbanisering:** Trenden i världen är en ökad urbanisering – människor söker sig till större städer. Skärgård → Fasta Åland → Storstad. Trenden på Åland liknar övriga världen och är ett hot mot bl.a. Skärgårdens existens. I ett större sammanhang kan det bli ett hot mot Åland.

**Tax Free försvinner:** Skulle Tax-free undantaget tas bort skulle högst antagligen en stor del av Ålands goda förbindelser till Finland och Sverige försvinna samt priserna för att ta sig från och till Åland öka väsentligt vilket vore ett stort hot mot hela det åländska samhället. För att Åland skall vara attraktivt som boplats är goda förbindelser och kommunikationer en förutsättning!

**Förorenat vatten/ förändrad miljö:** Om miljön kring Östersjön är förorenad och förändrad skapar det ett mycket stort hot mot den åländska turismnäringen och möjligheten att attrahera inflyttare.

**Större enheter i lantbruket:** Åland hålls idag öppet tack vare betande djur. Större enheter ökar antalet betesdjur, ungdjur, men enheterna blir mer koncentrerade till färre platser.

Utan betesdjur växer det attraktiva öppna landskapet igen och landskapsbilden ändras.

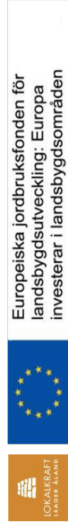
Ytterligare beskrivning av tyngdpunktsområden:

#### Miljö

Områdets invånare och aktörer aktiveras och motiveras till att ta egna initiativ och deras medvetenhet om sin egen omgivning, natur och påverkansmöjligheter förstärks. Huvudvikten finns vid utvecklandet av frivilliga metoder t.ex. genom talkoinsatser för landskapsvård. Skötselplanerna skapas och verkställs i byarna, på talko med lokala krafter och t.ex. med hjälp av experthjälp och etablerade miljöorganisationer och enskilda markägare. Lantbrukarnas roll betonas genom samarbete och vid framtagandet av planerna. Naturen och den biologiska mångfalden bevaras genom att öka invånarnas och aktörernas medvetenhet om hållbart utnyttjande av naturresurser samt kunskap om de hållbarhetsprinciper som har antagits av Ålands lagting i samband med strategin för ett Hållbart Åland 2051. Bevarande av den rika kulturmiljön stöds genom skolning, attitydfostran och rådgivning men även av fysiska insatser så som landskapsvårdsinsatser och anläggande/utformande av miljösparande landskapsarkitektur. Områdets befolkning, kunnande, utbildning och erfarenheter nyttjas för hållbar användning av natur och miljö. Vattendragens delvis dåliga tillstånd och hanteringen av avloppsvatten förbättras genom

#### Kunskap

Tyngdpunkten har som mål att förbättra förutsättningarna för lokalsamhället genom kunskap. Information och kunskap blir lockande om ämnet ligger nära brukaren. Unga sporras till initiativ och företagsamhet genom att träffa inspirerande människor och se intressanta platser. Utveckling och tillväxt uppnås genom originella och intelligenta lösningar i samarbete med andra aktörer. Mångsidigt kunnande främjas genom att uppmuntra lokala aktörer till samarbete och gemensamma händelser/verksamheter. Byaplaner är en målsättning inom Leader, idag existera dess knappt på Åland, genom information, ledning och kunskap kan vikten av planering synliggöras och närdemokratin stärkas genom delaktighet i byns vision. Hållbart utnyttjande av förnybara naturresurser bör ingå som en naturlig del i allt kunskapsutbyte och utvecklande av nya planer/verksamheter.



Datum för utförande: 3.8.2016  
 Projektsökande:  
 Projektnamn:

## Urvalskriterier för LEADERprojekt inom landsbygdsutvecklingsprogrammet för Åland 2015-2020

### Tvingande kriterium

Projektet bör uppfylla alla tre kriterier för att gå vidare i urvalsprocessen:

	Ja	Nej
<b>Grundläggande kriterier</b>		
Projektet är i enlighet med målsättningarna i Leader-Ålands strategi		
Projektet är allmännyttigt och tillgängligt		
Kapacitet att genomföra projektet		

### Allmänna kriterium

	Poäng	Viktning	Summa
<b>Allmänna kriterier</b>			
Projektet är förankrat och baserar sig på ett faktiskt behov		10 %	0
Projektet har en tydlig beskrivning av genomförandet		10 %	0
Projektet engagerar och innefattar frivilligarbete		5 %	0
Projektets efterlevnadspotential		10 %	0
<b>Kriterier för att uppfylla de horisontella målen och genomgripande teman</b>			
Projektet beaktar hållbarhet, bra miljöval eller påverkar naturen positivt		15 %	0
Projektet skapar nya verksamheter eller nya handlingsätt och uppmuntrar innovativa arbetssätt och samarbetsformer samt är en innovativ utveckling av platsen och för Åland		15 %	0
Projektet involverar/gynnar människor under 25 år		10 %	0
<b>Summa för allmänna kriterier:</b>			<b>0</b>

Sammanfattning med summan för tyngdpunktspecifika urvalskriterierna

**Poängsättning enligt beskrivning, eller som följer:**

0	10	20	30
stämmer inte alls	stämmer delvis	stämmer bra	stämmer helt



Europeiska jordbruksfonden för landsbygdsutveckling: Europa investerar i landsbygdsområden

Datum för utförande: 3.8.2016

Projektsökande:

Projektnamn:

**Tyngdpunktsspecifika urvalskriterier forts.**

**OBS! Enbart tyngdpunkten med högst poäng räknas**

	Poäng	Viktning	Summa
<b>Landsbygdsutveckling</b>			
Berör kultur, fritid eller miljö		5 %	0
Utvecklar bygdens trivsel- och dragningskraft		10 %	0
Delaktighet			
<b>Poäng Landsbygdsutveckling (L1) : 0</b>			

30 poäng: Insatser som utförs på ett innovativt och utvecklande sätt och leder till ett ökat utbud av livskraftiga verksamheter som attraherar både boende och turism.  
20 poäng: Bevaka och skapa ny fritidssysselsättning och kulturverksamhet. Naturens mångfald används för fritid och naturens produkter nyttjas.  
10 poäng: Kunskapsökande insatser och utbildning för boende och besökare, innefattande informations- och marknadsföring.

30 poäng: Projektet utvecklar nya verksamheter/tjänster/aktiviteter som attraherar till inflyttning och kan skapa nya arbetstillfällen. Allmännyttiga investeringar som syftar till förbättring eller utvidgning av småskalig verksamhet.  
20 poäng: Allmännyttiga investeringar som syftar till upprättande, förbättring eller utvidgning av grundläggande tjänster för lokalbefolkningen.  
10 poäng: Tillgängliggör och marknadsför natur-, vatten- och kulturarv. Kunskapsökande insatser.

30 poäng: Utveckling av nya verksamheter, evenemang eller annat som kan stärka det lokala samhället och syftar till att öka delaktigheten och attraktionskraften. Öka påverkningsmöjligheterna för områdets invånare och aktörer. Inbjuder nya invånare och unga att delta.

20 poäng: Projektet bidrar till att stärka individernas medvetenhet om lokalsamhället och kan ge en känsla av delaktighet. Projektet bidrar till samarbete och nätverksutveckling för att stärka den lokala samhörigheten och föreningsverksamheten.  
10 poäng: Aktiverar de bosatta att delta i aktiviteter.

Miljömedvetenhet			
Natur & miljö		10 %	0
Miljöförbättrande insatser		15 %	0
<b>Poäng Natur &amp; Miljö (L2) : 0</b>			

30 poäng: Aktivt öka lokalbefolkningens arbete med att skydda och bevara naturen och den biologiska mångfalden. Förbättra och stärka naturens mångfald genom hållbara tjänster och starkt användning av olika ekosystemtjänster. Utveckla befintliga och nya produkter och tjänster som baserar sig på natur och hållbar utveckling.

20 poäng: Utveckla utbudet av användande av naturen som resurs och sammanjämka olika sätt att använda naturen.  
10 poäng: Öka intresset och medvetenheten om natur och miljö, sprida kunskap om principerna för hållbar utveckling samt öka naturglädjen hos barn och unga.

30 poäng: Allmännyttiga, innovativa investeringar som syftar till upprättade, förbättring eller utvidgning av alla typer av miljövärdande insatser som bidrar till den åländska miljöns välmående och bevarande i form av minskad miljöbelastning.

20 poäng: Minska nedskräpningen av naturen och bevara en ren miljö.  
10 poäng: Utredning och allmännyttiga investeringar i samband med underhåll, restaurering och uppgradering av närmiljön, inbegripet socioekonomiska aspekter.

Utveckling, utbyte och samarbete			
Kunskap		25 %	0
<b>Poäng Kunskap (L3): 0</b>			

30 poäng: Skapande av nätverk som ökar samarbeten mellan olika aktörer. Samarbeten som främjar utvecklingen och kan förbättra konkurrenskraften och lönsamheten för intressenterna. Kompetensutveckling som har positiv effekt på jämställdhet, integrationsarbete, samverkan för ekonomisk tillväxt och sysselsättning samt ungdomars möjligheter till företagande och arbete.

20 poäng: Projektet väcker intresse för lokalsamhällets aktuella/viktiga frågor och företagande, gör människor nyfikna och inspirerade att aktivera sig t.ex. genom att starta nya verksamheter till följd av kunskapsutbyten, kompetensutveckling och samarbeten.  
10 poäng: Kompetensutveckling som ger möjlighet att utveckla verksamheter/evenemang.

Interregionalt och transnationellt samarbete mellan lederområden /lokala aktionsgrupper		25 %	0
<b>Poäng Samarbete (L4): 0</b>			

Nätverksskapande, involverar flera intressentgrupper, stimulerar till nya handlingsmönster(e) (klar)

**RESULTAT**

Allmänna kriterier	Tyngdpunktsspecifika kriterier, tyngdpunkt: _____	TOTALT
0	räkna den med högst poäng	0

MAX POÄNG 30  
MIN POÄNG ( för att bli godkänd) 10

# KOMMUNIKATIONSPLAN

## Kommunikationsplan 2015-2020

### Leader Åland

#### 1. Leader och processen

Halvtidsutvärdering

Pressmeddelande

*Om starten*

*Om nya medlemmar och urval till LAG*

*Om avslutande resultat*

Facebook

*Kontinuerlig uppdatering, min ett meddelande/2v*

Hemsidan

*Pedagogiskt material om processen*

*Länkar till andra Leader-sidor*

Fysiska evenemang

*EU-evenemang*

*Landsbygdsnätverket*

Rapportering av utvecklingsstrategin

#### 2. Leaderprojekt

Pressmeddelande

*Om dags söka projekt*

*Efter varje LAG-möte projektbeslut om beviljanden*

*Årlig statistik om projekt*

*Om utvalda projekt - skapa serie. Publiceras även efter en tid på den egna hemsidan/videoklipp*

Besök på fältet, för projektägare/sugna

Annonsering om ansökanmöjligheter

*i lokalpressen om ansökan genom annonser*

	2015		2016		2017		2018		2019		2020		2021	
	höst	vinter	vår	sommar	höst	vinter	vår	sommar	höst	vinter	vår	sommar	höst	vinter
Halvtidsutvärdering														
Pressmeddelande														
<i>Om starten</i>	■													
<i>Om nya medlemmar och urval till LAG</i>		■				■			■			■		
<i>Om avslutande resultat</i>													■	■
Facebook														
<i>Kontinuerlig uppdatering, min ett meddelande/2v</i>														
Hemsidan														
<i>Pedagogiskt material om processen</i>		■	■											
<i>Länkar till andra Leader-sidor</i>						■		■		■		■		■
Fysiska evenemang														
<i>EU-evenemang</i>														
<i>Landsbygdsnätverket</i>						■			■			■		
Rapportering av utvecklingsstrategin			■	■	■	■	■	■	■	■	■	■	■	■
2. Leaderprojekt														
Pressmeddelande														
<i>Om dags söka projekt</i>		■	■	■	■	■	■	■	■	■	■	■	■	■
<i>Efter varje LAG-möte projektbeslut om beviljanden</i>		■	■	■	■	■	■	■	■	■	■	■	■	■
<i>Årlig statistik om projekt</i>						■		■		■		■		■
<i>Om utvalda projekt - skapa serie. Publiceras även efter en tid på den egna hemsidan/videoklipp</i>									■			■		
Besök på fältet, för projektägare/sugna		■	■	■	■	■	■	■	■	■	■	■	■	■
Annonsering om ansökanmöjligheter		■	■	■	■	■	■	■	■	■	■	■	■	■
<i>i lokalpressen om ansökan genom annonser</i>		■		■		■		■		■		■		■



Budget, drift	uppdat.					
Budget, projekt						
Utvärdering, drift						
Utvärdering, projekt						
Utvärdering av strategin						
Utvärdering av kommunikationsplanen						
Kompetensstrategi	skapas					
Indikatorer, insamling						
<b>6. Leaders verksamhet inom LAG</b>						
Arbetsutskotten						
kontinuerlig skolning /info om deras område						
Skolningar						
Om EU och Leader						
Om att arbeta i en beslutande organisation						
Om administration och ansvar						
Om inspiration och kreativitet						
Om att fylla i papper och förstå byråkrati						
Om att sprida sitt budskap						
Om projektledning och finansieringen						
Om hur ett projekt lever vidare						
Om att avsluta ett projekt						
Studiebesök tillsammans med allmänheten						



## **STÖDBERÄTTIGANDE UTGIFTER**

### **för Leader-finansierade projekt på Åland 2015 - 2020**

#### **Tillämpningsområde**

Följande regler tillämpas för projektfinansiering genom lokalt ledd utveckling för allmännyttiga investeringar och utvecklings- samt kunskapsstöd inom ramen för Ålands landsbygdsutvecklingsprogram 2014-2020 med finansiering från Europeiska jordbruksfonden samt inom Det åländska genomförandet av Finlands operativa program för fiskerinäringen 2014-2020 med finansiering från Europeiska havs- och fiskerifonden.

Inom Landsbygdsutvecklingsprogrammet för Åland tillämpas dokumentet och reglerna på inom två delåtgärder:

19.2 – Stöd till genomförande av insatser inom den lokalt ledda utvecklingsstrategin

19.3 – Förberedelser inför och genomförande av samarbetsverksamhet i den lokala aktionsgruppen

Inom Det åländska genomförandet av Finlands operativa program för fiskerinäringen tillämpas dokumentet och reglerna på Unionsprioritering 4 – Ökning av sysselsättningen och den territoriella sammanhållningen, Art 63 – Genomförande av lokalt ledd utveckling och driftskostnader

#### **Stödbelopp**

Stödprocenten är 60 eller 80 %.

I allmänhet tillämpas 60 % i stöd. För vissa projekt, där man kan motivera ett synnerligen stort allmänintresse och projektet är av sådan karaktär att annan finansiering i form av medel eller talkoarbete kan vara svårt att erhålla, kan den lokala aktionsgruppen finansiera upp till 80 % av stödberättigande kostnader under förutsättning att projektet har erhållit mer än 25 poäng i urvalskriteriebedömningen eller om projektet är en miljöförbättrande åtgärd som har för avsikt att på ett betydande sätt minska näringsbelastningen. Ansökan om förhöjd procent skall motiveras skilt i ansökan och beslut.

Ett projekts totala budget kan inte överstiga 83 333 euro.

Andelen offentlig finansiering fastställs i samband med stödbeslutet. Som offentlig finansiering räknas Europeiska jordbruksfonden/Europeiska havs- och fiskerifondens samt Ålands landskapsregerings budgetmoment för ändamålet samt övriga offentliga bidrag. Den totala offentliga finansieringen per projekt kan maximalt uppgå till 50 000 euro\*.

\*För projekt som erhåller 80 % i stöd är begränsningen för den totala offentliga finansieringen 66 667 euro.

#### **Faktiska betalda utgifter**

En stödberättigad utgift skall bäras av stödmottagaren som angivits på blanketten och vara projektrelaterad. Kostnaderna skall vara upparbetad och betald inom den i det enskilda beslutet angivna projektperioden. Utbetalningar skall ske i form av likvida medel om ej annat stadgas i det enskilda stödbeslutet. Stöd beviljas inte retroaktivt, d.v.s. för åtgärder vidtagna före ansökan registrerats hos Lokalkraft Leader Åland. Om det datum som anges på ansökan som projektets startdatum är senare än ansökan registrerats gäller detta datum.

Ett projekt anses påbörjat då faktiska kostnader uppstått som kan hänföras till t.ex. fakturadatum, anställningsdatum eller liknande.

#### **Konkurrensutsättning**

Vid varje betalning ska kostnadseffektivitet eftersträvas. Om en enskild kostnad inom projektet antas överskrida 10 000 euro skall kostnaden konkurrensutsättas och i regel minst tre offerter på likartad produkt eller tjänst begäras in i ansökningsskedet. Om färre offerter begärs måste en skriftlig godtagbar motivering till detta ingå. Konkurrensutsättningen skall alltid dokumenteras och det skall framgå på vilket sätt den skett och när den skett t.ex. genom annonsering, upphandlingsförfarande eller offertförfrågningar samt resultatet av denna och motiveringarna till varför en viss offert antas.

Kostnader under 10 000 euro skall visa på kostnadseffektivitet och projektägaren skall alltid sträva efter konkurrenskraftiga priser. Kostnadseffektiviteten bör kunna bevisas vid behov genom jämförelser eller dylikt.

### **Offentlig upphandling**

Vid anskaffningar skall projekten iakttä gällande regler om offentlig upphandling. Även andra aktörer såsom bolag, föreningar, samfälligheter, stiftelser med flera *kan dock* utgöra så kallade upphandlande enheter och omfattas av den lagstadgade och formbundna skyldigheten till upphandling. Upphandling över de s.k. tröskelvärdena skall göras av alla om det beviljade stödet överstiger hälften av upphandlingens värde.

Vid en riktad anbudsbegäran är det viktigaste dokumentet själva anbudsbegäran och det är därför viktigt att alla krav och villkor som är avgörande vid valet av anbud finns specificerade. Upphandlingsbeslutet skall motiveras och dokumenten som härrör sig till konkurrensutsättandet samt anskaffningsbeslutet skall förvaras och kunna uppvisas vid förfrågan.

### **Mervärdesskatt**

Mervärdesskatt är en stödberättigande utgift om den utgör en slutlig kostnad för stödmottagaren. Mervärdesskatt som på något sätt är återvinningsbar kan inte anses vara stödberättigande även om den de facto inte återvinns av stödmottagaren.

### **Bidrag in natura**

Bidrag in natura och eget arbete kan behandlas som utgifter som betalats av den enskilda stödmottagaren enligt vad som framkommer under punkt 2.

Offentlig medfinansiering av en insats får inte överstiga summan av de stödberättigade utgifterna när projektet avslutas, exklusive in natura-bidrag och mervärdesskatt. Det maximala stödet anges i stödbeslutet för de enskilda projekten.

### **1. Personalutgifter**

Anställdas lönekostnader inkl. arbetsgivarprestationer i form av skatter och avgifter som baserar sig på lag eller tjänste- eller arbetskollektivavtal är stödberättigande utgifter till sitt fulla värde inom ramen för det godkända finansieringsbeslutet. Semesterlöner och semesterpenning är stödberättigande utgifter då de upparbetats samt utbetalats under projektperioden. Resultatpremier, naturaförmåner och bonusar är inte stödberättigande utgifter. Lönekostnaderna får inte i väsentlig grad avvika från de anställdas löner för motsvarande arbete före projektet. Om tidigare lönekostnader för motsvarande arbetsuppgifter saknas måste stödmottagaren kunna påvisa skälig lönesättning. Då projektet kräver nyanställningar förutsätts det ske genom utannonsering. En utannonsering skall i första hand ske på Ålands Arbetsmarknads- och studieservicemyndighets hemsida men om så är ändamålsenligt även i någon av lokaltidningarna eller i massmedia utanför landskapet.

För den personal som anställs av stödmottagaren och som arbetar deltid eller timredovisar arbetad tid i projektet skall en godtagbar arbetstidsbokföring över arbetet med projektet samt över den totala mängd arbete i timmar som utförts i projektet lämnas in i samband med redovisning.

### **2. In natura**

In natura-bidrag begränsar sig till förvärvsarbete och obetalt frivilligarbete (vederlagsfritt arbete, talko) som härrör sig till projektets genomförande. Obetalt frivilligarbete betraktas alltid som både en kostnad och privat finansiering. Värdet skall kunna uppskattas och revideras på ett oberoende sätt. Värdet av obetalt frivilligt arbete är 15 € per timme (för arbete med maskin se bilaga 1) och skall tydligt motiveras i ansökan och bedömas i samband med beslutsfattandet i det enskilda fallet. Vid tillskott av förvärvsarbete med sakkunskap skall en verifierad timkostnad påvisas i ansökan.

Tillskottet skall motsvara en faktisk kostnad ifall tjänsten/arbetet köpts in. Antalet arbetade timmar skall verifieras, undertecknas, av den som utför arbetet samt projektansvarig.

In natura-bidrag används som motfinansiering till den offentliga medfinansieringen. För att in natura-bidrag skall få godkännas som stödberättigad utgift skall dessa anges i ansökan samt i kostnadsbudgeten och godkännas i samband med stödbeslutet. I beslutet kan även uppställas ytterligare villkor för redovisningen och hanteringen av in natura-bidrag.

### **3. Resekostnader**

Resekostnader och traktamenten kan godkännas i enlighet med gällande kollektivavtal för landskapsregeringen. För att resekostnader skall få godkännas som stödberättigad utgift skall dessa anges i ansökan samt i kostnadsbudgeten och godkännas i samband med stödbeslutet. I beslutet kan även uppställas särskilda villkor och begränsningar.

### **4. Allmännyttiga investeringar**

#### **a) Inköp av mark och fastighet**

Inköp av mark och fastighet d.v.s. tomt samt på denna uppförda byggnad kan vara en stödberättigande utgift om detta krävs för att genomföra projektet. En av förutsättningarna är att inköpet angivits i ansökan och godkänts i samband med stödbeslutet för projektet och i detta sammanhang bedömts nödvändigt för genomförande av projektet. En oberoende behörig värderingsman eller behörigt officiellt organ måste dock bekräfta att inköpspriset inte överstiger marknadsvärdet för att kostnaderna skall vara stödberättigade.

För att kostnaden för inköpet skall vara stödberättigad får byggnaden de senaste 10 åren inte ha uppförts eller restaurerats med hjälp av nationella medel eller unionsbidrag inte heller får fastigheten på annat sätt ha tillförts något mervärde med hjälp av sådana bidrag.

Kostnaderna för markinköp får dock inte överstiga 10 procent av de totala stödberättigande utgifterna för projektet. I väl motiverade undantagsfall kan en högre procentsats beviljas för miljöbevarande insatser. I det fall en högre procentandel tillåts anges detta i stödbeslutet.

#### **b) Inköp av begagnad utrustning**

Inköp av begagnad utrustning är en stödberättigande utgift under förutsättning att säljaren kan intyga att utrustningen inte inköpts med hjälp av offentligt bidrag någon gång under de senaste fem åren. Kostnaden för begagnad utrustning måste vara lägre än kostnaden för liknande ny utrustning

Det bör anges i ansökan att stödtagaren avser inköpa begagnad utrustning. I så fall kan inköpets stödberättigande bedömas i samband med stödbeslutet. Om så inte skett tas ställning till inköpets stödberättigande i samband med rekvisition av medel.

#### **c) Avskrivningar**

Kostnader för avskrivningar av fastigheter eller utrustning som bedöms som projektrelaterade kan vara stödberättigande utgifter under följande förutsättningar;

- avskrivningar på fastighet i vilken projektet genomförs och som stödtagaren äger får inte ha inskaffats med hjälp av annat offentligt bidrag,
- avskrivningarna måste beräknas enligt tillämpliga bokförings- och skatteregler samt i enlighet med god redovisningssed och
- stödberättigandet avser enbart den tidsperiod som fastigheten används i projektgenomförandet och den tidsperiod då projektet erhåller stöd.

### **5. Inköp av tjänster**

Kostnader för inköp av tjänst är en stödberättigande utgift under förutsättning att förvärvet skett från en utomstående part. På fakturorna eller på en särskild specifikation från leverantören ska antal nedlagda timmar, timkostnad, när tjänsten utförts, vem som utfört tjänsten och vad den externa tjänsten består av framgå. Kostnaden för inköpta tjänster bedöms i samband med stödbeslutet. Projektägaren skall i ansökan och i kostnadsbudgeten påvisa att köptjänsten är nödvändig för projektets genomförande. Kostnaden skall godkännas i samband med stödbeslutet. I beslutet kan även uppställas särskilda villkor och begränsningar. Kostnad för köp är inte en stödberättigande utgift om man är anställd av stödmottagaren eller representerar en i projektet deltagande parts intresseföretag och därmed kan utöva ett betydande inflytande över stödmottagarens driftsmässiga och finansiella styrning.

### **6. Övriga direkta kostnader**

Mötesarvoden är inte stödberättigande i det fall deltagandet utförs inom tjänsten (mötesdeltagaren erhåller lön från sin normala anställning för deltagande i mötet). I övriga fall då mötet utförs utan erhållande av lön utgör dock ett arvode i enlighet med gällande kollektivavtal för landskapsregeringen en stödberättigande utgift. Om mötet utförs som in-natura (frivilligt obetalt arbete) gäller maximalt 15 euro per på-

börjad mötestimme, dock maximalt 75 euro per mötesdag och person som en stödberättigande utgift. Mötesarvodena skall alltid verifieras med mötesprotokoll.

Kostnaderna för förplägnad kan vara stödberättigande utgifter under förutsättning att de är projektrelaterade och skäligen. En av förutsättningarna är att kostnaderna angivits i ansökan och godkänts i samband med det enskilda stödbeslutet. Vid redovisningen skall förutom verifiering framgå vem som deltagit, syftet med aktiviteten samt hur den är kopplad till projektet. Representationskostnader samt alkohol är inte stödberättigande utgifter.

Marknadsföringskostnader kan vara en stödberättigande utgift men förutsätter att de bedöms som projektrelaterade och nödvändiga för projektets genomförande samt godkänns i samband med det enskilda stödbeslutet. Vid projekt skall allt marknadsföringsmaterial innehålla unionsemmet samt texten "*Europeiska jordbruksfonden för landsbygden: Europa investerar i landsbygdsområden*" samt EUs logotyp för Leader samt Leader Ålands logotyp eller hänvisning till den lokala aktionsgruppen.

Bankavgifter för att öppna och förvalta konton är stödberättigande utgifter i de fall stödmottagaren valt att särskilt öppna och förvalta ett separat konto för de medfinansierade utgifterna. I övriga fall är dessa utgifter inte stödberättigande utgifter.

Bokföringskostnader som hänför sig till projektet är stödberättigande utgifter.

Kostnader för juridisk rådgivning, ekonomisk eller teknisk expertis är stödberättigande utgifter om de bedöms som projektrelaterade och nödvändiga för projektets genomförande.

Böter, straffavgifter, rättegångskostnader, garantier utställda av bank eller annat finansiellt institut och skuldräntor är inte en stödberättigande utgift.

Lokalkostnader kan vara kostnader för lokaler som organisationen äger själv, eller hyrda lokaler. Direkta kostnader för en lokal som stödmottagaren har nyttjanderätt eller äganderätt till och som bara används för genomförandet av projektet är stödberättigande.

Stödmottagaren kan välja att köpa eller hyra maskiner, utrustning och anordningar. Om köp tillämpas för maskiner, utrustning och anordningar skall det vara nödvändigt för projektets genomförande och fortlevnad samt vara allmännyttigt. Köp skall kunna motiveras och vara kostnadseffektiva. Stödmottagaren förbinder sig att upprätthålla investeringen maskinen, utrustningen eller anordningen i minst 5 år efter att investeringen slutförts och tagits i bruk. Förvaltnings-, - finansierings-, - försäkrings-, -reparations-, - och underhållskostnader som orsakas av hyrningen samt andra motsvarande kostnader ersätts inte som en stödberättigande utgift.

Kostnader för gåvor, vilka bedöms av landskapsregeringen som projektrelaterade och godkänts i samband med det enskilda stödbeslutet är stödberättigande utgifter under förutsättning att gåvans värde är under 50 euro.

## **7. Intäkter**

Med projektintäkter avses inkomster från försäljning, tjänster eller andra liknande intäkter som uppstått under projektperioden och inte erhålls som egen finansiering till exempel deltagaravgifter. Projektintäkterna minskar medfinansiering i det berörda projektet genom att de stödberättigande utgifterna minskar. Bidrag från den privata sektorn räknas inte som intäkt då bidraget används som medfinansiering av projektet.

## **8. Betalning och verifiering**

Varje betalning som görs av den enskilda stödmottagaren ska motiveras och styrkas av kvitterade fakturor, eller kvitto.

## **Tillskott, in natura värde – För maskiner och personarbetsstimmar**

Fastställs slutligen i samband med att ansökan behandlas. Alla summor angivna exkl. moms

### **Obetalt frivilligt arbete**

### **Värde per arbetad timme**

Person (över 15 år)

15 euro

### **Arbetsmaskin**

### **Värde per timme exkl. förare**

Se tabell nedan

<b>Maskintimmar</b>	<b>Värde per timme (utan förare)</b>
Frontlastare	3,00 €
Schaktblad	3,00 €
Släpvagn (ej personbil)	7,00 €
Griplastare, vagn	10,00 €
Kompaktlastare	12,00 €
Traktor	13,00 €
Traktorgrävare, gårdsmodell	20,00 €
Grävmaskin, rundsvängare	30,00 €