

Protokoll fört vid enskild föredragning

Social- och miljöavdelningen

Allmänna byrån, S1

Beslutande

Minister

Wille Valve

Föredragande

Avdelningschef

Bengt Michelsson

Justerat

Omedelbart

Ärende/Dnr/Exp.

Beslut

Nr 16

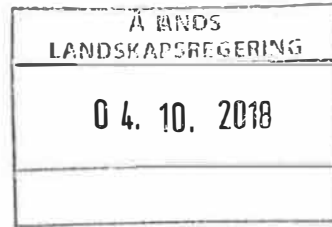
Ålands miljö- och hälsoskyddsmyndighets
verksamhetsberättelse för år 2017.

ÅLR 2018/7471

Landskapsregeringen beslöt anteckna verksamhetsberättelsen för Ålands miljö- och hälsoskyddsmyndighet för år 2017, **bilaga 1 S118E15** för kännedom.



ÅLANDS MILJÖ- OCH HÄLSOSKYDDSMYNDIGHET
UTDRAG UR STYRELSENS PROTOKOLL



ÅMH-St 7/18
2.10.2018

36 § Verksamhetsberättelse 2017

Beslut

Styrelsen beslutar att ÅMHHM:s verksamhetsberättelse för år 2017 tillställs Ålands landskapsregering enligt bilaga § 36 a.

Bakgrund

I enlighet med § 5 landskapslagen (2007:115) om Ålands miljö- och hälso- och skyddsmyndighet ska styrelsen årligen tillstålla landskapsregeringen en verksamhetsberättelse.

Beslutande

Karl-Erik Williams, Christian Beijar, Hanna Segerström, Leif Borg,
Lillan Holmberg, Pernilla Söderlund och Gudrun Mattsson.

Mariehamn den 3.10.2018


Cecilia Aaltonen-Lindblom
Vik. förvaltningssekreterare



Verksamhetsberättelse

2017

Verksamhetsberättelsen är antagen av myndighetens styrelse
den 2 oktober 2018, ÅMH-St 7/18 § 36 a

Förord

Landskapslagen (2007:115) om Ålands miljö- och hälsoskyddsmyndighet fastställer ÅMHH:s organisation och ansvar. I lagen framgår att ÅMHH är underställd Ålands landskapsregering och att dess politiskt tillsatta styrelse på föredragning av myndighetschef årligen ska tillstålla landskapsregeringen verksamhets- och resultatplan, budgetförslag och verksamhetsberättelse.

Under året övergick man inom livsmedels- och hälsoskyddstillsynen till en tillsynsbaserad taxa istället för årsavgifter. Inom samma tillsynsområden övergick man till att följa Eiras och Valviras instruktioner för tillsyn fullt ut.

Inom miljötillsynen jobbade man med att revidera sin tillsynsplan riskklassificeringar och med att en övergång till tillsynsbaserad taxa kan genomföras 2018.

Arbetet vid myndigheten har i väsentliga delar följt verksamhets- och resultatplanen för 2017 så att den tillsyn som planerats även utförts. Inom livsmedelstillsynen har anläggningar som enligt planen skall inspekteras ett flertal gånger under året har dock resurserna inte räckt till fullt antal inspektioner.

Underlag för denna verksamhetsberättelse finns i verksamhets- och resultatplanen, budgetutfall samt statistiska uppgifter från våra datasystem och protokoll. En kort version av de centrala delarna i denna skrift ingår i Ålands landskapsregerings förvaltningsberättelse för 2017.

Vi har fortsättningsvis under 2017 visat att vi är en viktig del i det åländska samhället med många olika arbetsuppgifter och stor kompetens. Vi vill tacka alla vid ÅMHH för goda insatser under året.

Mariehamn den 2 oktober 2018

Styrelsen för ÅMHH

INNEHÅLLSFÖRTECKNING1. INLEDNING.....	5
2. UPPDRAG OCH RESULTATPLANERING.....	5
2.1 VÅRT UPPDRAG.....	5
2.2 VÅR VISION.....	5
3. PERSONAL.....	5
3.1 PERSONALOMSÄTTNING.....	6
4. EKONOMI.....	7
4.1 INKOMSTER.....	7
4.2 UTGIFTER.....	7
5. VERKSAMHETS- OCH RESULTATMÅL I BALANSERADE STYRKORT	8
4.5 BSC 2017 – MILJÖ- OCH HÄLSOSKYDDSENHETEN.....	9
4.6 BSC 2017 – ÅMHM LABORATORIET.....	12
6. UPPFÖLJNING AV MYNDIGHETSÖVERGRIPANDE MÅL.....	14
6.1 SAMARBETEN.....	14
6.2 INFORMATIONSENSATSER	14
6.3 KOMPETENSUTVECKLING	15
6.4 VERKSAMHETSSYSTEM	15
6.5 TAXASYSTEMET	15
6.5 KUNDENKÅT	15
7. UPPFÖLJNING AV MÅL FÖR MYNDIGHETSUTÖVNINGEN.....	16
7.1 ANTAL ÄRENDEN OCH BESLUT	16
7.2 PRÖVNINGSTIDER.....	16
7.3 TILLSYNSARBETE	16
7.4 RISKBASERAD TILLSYN	17
7.5 ÖVERVAKNING INOM MILJÖ- OCH HÄLSOSKYDD	17
8. UPPFÖLJNING AV MÅL FÖR MYNDIGHETSTJÄNSTERNA.....	18
8.1 VETERINÄRVÅRDEN.....	18
8.2 LABORATORIETJÄNSTER	19
8.2.1 Övergripande mål	19
8.2.2 Mikrobiologiska enheten.....	19
8.2.3 Fysikalisk-kemiska enheten	19
INNEHÅLLSFÖRTECKNING - BILAGOR.....	20
ORGANISATION.....	21
VÅR VISION.....	23
STYRELSENS ÄRENDEN 2008-2017	24
NYCKELTAL - PRÖVNING OCH TILLSYN 2010-2017	25
TILLSYNSPROJEKT 2017 – SAMMANSTÄLLNING	26
NYCKELTAL - VETERINÄRVÅRDEN 2017	27

Sammanfattning

År 2017 pågick mycket utvecklings- och organisationsarbete, men verksamheten har fortgått i stort sett enligt verksamhetsplanen.

ÅMHM:s styrelse haft 10 möten under året och har fattat beslut om förslag till verksamhets- och resultatplan, verksamhetsberättelse och 8 beslut rörande budget och taxa. Vidare har styrelsen fattat 13 beslut om tjänster. Prövningsnämnden har vid 5 möten fattat beslut om 11 miljötillståndsansökningar.

Under 2017 inleddes 948 ärenden vid ÅMHM varav 267 prövningsärenden och 465 tillsynsärenden. Målsättningen för prövningstider nåddes med god marginal då 69% avgjordes inom 3 veckor, 85 % inom 6 veckor och 90% inom tre månader.

Inspektioner gjordes enligt gällande tillsynsplan och var under året 661 till antalet.

Myndighetens veterinärer har förutom det myndighetsutövande arbetet utfört den praktiska veterinärvården inklusive jourverksamhet.

Inom social- och hälsovårdstillsynen var den ena social- och hälsovårdsinspektörstjänsten ej bemannad. Detta innebar att man fortsättningsvis koncentrerade sig på att avverka klagomålsärenden. Man kunde i alla fall inleda arbetet med att utföra uppföljningar av handläggningstider inom socialsektorn.

Enligt alkohollagstiftningen har fyra anmärkningar utfärdats vilket är två fler än året innan. Verksamheter med fortlöpande eller tidsbegränsade serveringstillstånd var 121 stycken.

Akrediteringstjänsten FINAS granskade enligt plan laboratoriet våren 2017 och resultatet var gott. Laboratoriet har 29 kemiska metoder (37 analyser) och 22 mikrobiologiska metoder (27 analyser) ackrediterade vilket påvisar både stor bredd och kompetens.

Det totala antalet analyser var något högre än 2016.

Laboratoriet är en viktig och uppskattad samarbetspartner för de åländska livsmedelsproducerande företagen, vattenbolagen, kommunerna, myndigheterna (bl.a. krisberedskap), rederierna med flera och tryggar också allmänhetens behov av exempelvis brunnsanalyser. En stor del av uppdraget består även av ansvaret för utförandet av Miljöbyråns vattenövervakningsprogram enligt EU:s vattendirektiv.

Under året togs en ny snabbmetod i bruk som ger resultatet för den varbildande bakterien *Pseudomonas aeruginosa* i bassängvatten redan efter ca ett dygn vilket uppskattades av de åländska bassängägarna.

Under 2017 fortsatte samarbetet mellan ÅMHM och ÅHS i form av regelbundna gemensamma möten angående vatten- och livsmedelsburna smittor samt epizootier i syfte att förebygga utbrott och effektivisera hanteringen av sådana. Även allmänna beredskapsfrågor har diskuterats och kunskaps- och informationsutbytet har uppskattats av båda organisationerna.

1. Inledning

Enligt 2 § landskapslagen (2007:115) om Ålands miljö- och hälsoskyddsmyndighet är myndigheten underställd Ålands landskapsregering. ÅMHHM:s politiskt tillsatta styrelse ska årligen tillstålla regeringen en verksamhetsberättelse. ÅMHHM:s organisation ses i bilaga 1.

2. Uppdrag och resultatplanering

2.1 Vårt uppdrag

Rätts- och kvalitetssäker tillsyn och tillståndsgivning inom miljö- och hälsoskyddsområdet, god service, ackrediterade laboratorietjänster inom livsmedel och miljö samt veterinärvård med 24 timmars beredskap.

I bilaga 2 ses vårt uppdrag i utvecklad form enligt personalens gemensamt framtagna formulering.

2.2 Vår vision

Personalen har även tillsammans arbetat fram ÅMHHM:s vision som är vår ledstjärna i vårt arbete. Visionen är inte bara en grund för vår gemensamma strävan, utan även central för resultatplaneringens strategier och mål. I bilaga 3 ses vår vision i utvecklad form.

*ÅMHHM
En modern och effektiv myndighet
för ett levande örrike med en ren och trygg livsmiljö*

3. Personal

ÅMHHM hade i slutet av året 34 inrättade tjänster, varav en har 70,3 % hållits vakant under 2017 och en 100% vakant under året, och två tillfälliga tjänster. Tjänsterna motsvarar 34,9 personår med vakanshållningen inräknad. Liksom tidigare år har en extern städare arbetat vid laboratoriet.

Tabell 1: Tjänster vid ÅMHM i slutet av 2017

Tjänst	Kommentar	Inrättad	Tillfällig
Myndighetschef		1	
Myndighetsjurist		1	
Miljöskyddsinspektör		12	1 ¹
Social- och hälsovårdsinspektör		2 ²	
Sektionschef/hygieniker		1	
Praktiserande veterinär		4	
Veterinärassistent	Deltid 70,3%		1 ³
Förvaltningssekreterare		1	
Ekonom		1	
Kanslist		1	
Totalt	25,2 personår	24	2

¹ Miljöskyddsinspektör på 6 mån. budgeterade medel samt projektmedel.

² En social- och hälsovårdsinspektörstjänst vakanshållen hela 2017

³ Deltid i budget 2017

Tabell 2: Tjänster vid ÅMHM Laboratoriet 2017

Tjänst	Kommentar	Inrättad	Tillfällig
Laboratoriechef		1	
Fältmästare		1	
Biträdande fältmästare		1	
Biolog		1	
Kemist		1	
Laboratorieanalytiker		4	
Laboratorieanalytiker	deltid 70,3 % ¹ , vakanshållen	1	
Totalt	9,7 personår	10	

¹Deltid i budget 2017.

En extern konsult togs in för att hjälpa till med att se över organisationen vid Norragatan som ett led i att åtgärda en del av de problem som framkommit vid PSO (psykosocial – organisatorisk arbetsmiljö) enkäten 2017. Det skapades utrymme i 2018 års budget för att ombilda en inspektörstjänst till en ledande inspektörstjänst för att skapa en organisationsmodell med tydliga roller för att underlätta att skapa verksamhet som fungerar ännu bättre och smidigare.

3.1 Personalomsättning

Myndigheten har haft relativt höga sjuktal under 2017. Den höga arbetsbelastningen har bidragit till detta.

Sjukfrånvaro per budgeterad årsarbetstid:

2016, Sjukdagar 721 / budgeterad arbetstid 35,8 personår (sommарvikarier inberäknat) = ca 20,1 dagar

2017, Sjukdagar 973 / budgeterad arbetstid 34,1 personår (sommарvikarier inberäknat) = ca 28,5 dagar

I statistiken ingår ett par långa sjukfrånvaron under år 2017 (488 dagar totalt). Lämnar man dessa utanför beräkningen blir frånvaron ca 14,2 dagar.

Extra personal togs in i båda enheterna för att möta sommarens arbetstoppar. För att upprätthålla veterinärjouren samt utföra provtagnings- och tillsynsprojekt har extra personal tagits in på sparade och frigjorda medel.

4. Ekonomi

Nya Office installerades vid myndigheten och budgeten uppgjordes i det nya Hypergene.

Under året fastslog landskapsregeringen en tilläggsbudget, TB1, som minskade totala anslaget för myndigheten med 46 000 euro.

4.1 Inkomster

Myndigheten underskred sitt inkomstmål på 1 016 000 euro med ca 9 % vilket ger en täckningsgrad på 37 % för hela myndigheten 2017 om laboratoriets internhyra inte räknas med. Internhyran räknas inte med för att kunna jämföra siffran med tidigare år. Täckningsgraden har ökat till nuvarande nivåer sedan 2009 då den var 26 % med en inkomst på 538 296 euro, till 30 % 2010, 32 % 2011, 34 % 2012, 35 % 2013, 36% 2014, 35% 2015 och 40% 2016.

Om laboratoriets internhyra räknas med är totala täckningsgraden 35% och täckningsgraden för miljö- och hälsoskyddsenhetsen är 30% medan den för laboratoriet är 47%.

Inkomsterna för miljö- och hälsoskyddsenhetsen kom 2017 till ca 44 % från veterinärvården, 27 % från provning och 29 % från tillsyn.

Intäkterna för ÅMHM miljö- och hälsoskyddsenhetsen (MHS) låg under budget med ca 73 000 euro (-13%). Detta till största delen på grund av införandet av den nya taxan för livsmedelstillsynen med övergångsregler som innebar ett visst inkomstbortfall samt att avgifterna för livsmedelstillsynen generellt är något lägre än tidigare.

Drygt hälften av laboratoriets inkomster kommer från landskapsregeringens stora vattenövervakningsprogram som baseras på EU:s vattendirektiv och resten huvudsakligen från verksamhetsutövare. Laboratoriet landade 4 % under sitt inkomstmål för 2017 men lite högre än 2016.

Tabell 3 ÅMHM:s inkomstmål och -utfall 2017. Budget 84810 miljö- och hälsoskyddsenhetsen, 84820 laboratoriet.

Budget	Konto	Budget 2015	Utfall 2015	Budget 2016	Utfall 2016	Budget 2017	Utfall 2017
84810	Intäkter	600 000	814 000	607 000	656 700	631 000	558 000
84820	Intäkter	360 000	365 000	365 000	362 300	385 000	369 000
Totalt		960 000	1 179 000	972 000	1 019 000	1 016 000	927 000

4.2 Utgifter

Miljö- och hälsoskyddsenhetsen klarade sitt utgiftsmål med 121 000 euro till godo.

En ny veterinärbil införskaffades till Miljö- och hälsoskyddsenhetsen för medel som redan 2015 godkännts som investering.

Laboratoriet drabbades inför 2015 av en chockartad utgiftshöjning då landskapets fastighetsverk började tillämpa internhyror. Internhyran sänktes dock från 154 000 till 115 000 euro inför 2017 vilket innebar en rimligare nivå.

Under 2017 gjordes endast tre mindre investeringar vid laboratoriet: en inkubator och två vattenbad.

Tabell 4 Utgiftsbudget och utfall 2017

Budget 2017	MHS	Lab.	Totalt
Anslag 2017	1 982 000	819 000	2 801 000
Utfall 2017	MHS	Lab.	Totalt
Personalkostnader	1 521 000	477 000	1 998 000
Material och förn.	94 000	64 000	157 000
Hyror	122 000	115 000	237 000
Inköp av tjänster	124 000	131 000	254 000
Övriga utgifter	0	0	0
Utfall totalt	1 861 000	787 000	2 648 000

5. Verksamhets- och resultatmål i balanserade styrkort

I verksamhets- och resultatplan 2012 presenterades för första gången myndighetens mål i form av balanserade styrkort (BSC). Föreliggande verksamhetsberättelse är alltså den femte verksamhetsberättelsen som följer upp de balanserade styrkortens mål.

Nedan har vi valt att presentera de balanserade styrkorten med en kort kommentar om utfallet. I de efterföljande kapitlen finns kompletterande uppgifter och information, förklaringar till varför vissa mål inte har uppnåtts, vilka uppgifter som har utförts istället för de som utgått, med mera.



*En modern och effektiv myndighet
för ett levande örike med en ren och trygg livsmiljö*

PERSPEKTIV	<i>Finansiellt perspektiv</i>	<i>Kundperspektiv</i>	<i>Processperspektiv</i>	<i>Medarbetarperspektiv</i>	<i>Utvecklingsperspektiv</i>
<p>RESULTAT- OCH VERKSAMHETSMÅL 2017</p>	<p><i>Inkomster</i> Arbeta för mer relevanta avgifter, och ett mer lättarbetat taxa- och faktureringsystem. Pågår</p> <p><i>Kostnads- och inkomstmedvetenhet</i> Sammanställd budgetinformation delges systematiskt varje kvartal. Delvis</p> <p><i>Ökad samsyn</i> Insatser utförs för att öka samsynen i riskbaserad prioritering inom prövningen och tillsynen. Pågår</p> <p><i>Resurser</i> Insatser för att lagstadgade uppgifter utförs och att tillräckliga resurser finns. Vid behov omprioriteras uppgifter och resurser omfördelas mellan arbetsgrupperna.</p>	<p><i>Kundenkät</i> En kundenkät utförs 2017 Ej uppnått</p> <p><i>Kundmaterial</i> Uppdatera informationsmaterial och blanketter en gång per år samt vid behov. Uppnått</p> <p>Hemsidan uppdateras varje tertiäl samt vid behov. Delvis</p> <p>Planera för en strategi för sociala medier 2017. Ej uppnått</p> <p><i>Informationsinsatser</i> En kommunikationsplan tas fram. Ej uppnått</p> <p>Extern information ges vid behov. Uppnått</p> <p><i>Behandlingstider</i> 40 % av prövningsärendena avgörs inom tre veckor, 70 % inom sex veckor och 85 % inom tre månader. Uppnått</p>	<p><i>Arbets- och resursplanering</i> Individuell tidplanering och -rapportering med uppföljning. Uppnått</p> <p>Antalet inkomna och avslutade ärenden inom ämnesområdena är i balans.</p> <p>Den regelbundna tillsynen utförs enligt tillsynsplan, se bilaga 4. Till 90%</p> <p>Översyn av arbetsordningen görs. Pågår</p> <p><i>Kvalitetssäkring</i> Alla beslut är rättssäkra och inga ärenden återförvisas från domstol till följd av förvaltningsfel. Uppnått</p> <p>Individuella ärendelister går igenom minst två gånger. Uppnått</p> <p>Planera för en saminspektion inom den egna inspektörsgruppen Uppnått</p>	<p><i>Trivsel</i> Alla har ett medarbetarsamtal med efterföljande uppföljning. Ej uppnått</p> <p>Medarbetarenkät vartannat år, d.v.s. nästa gång 2018.</p> <p>ÅMHHM genomför minst två gemensamma aktiviteter. Uppnått</p> <p>Alla nyanställda får introduktionsutbildning och mentor. Uppnått</p> <p><i>Arbetsbelastning</i> Flextiden hålls inom ramarna. Uppnått</p> <p>Sjukskrivningstalen utvärderas. Uppnått</p> <p>Inga arbetsrelaterade olyckor. Ej uppnått</p> <p>Insatser för ökad extern förståelse om arbetsbelastning och fortsatt bort- och nedprioritering i förhållande till resurser. I bilaga 5 ses ÅMHHM:s prioriteringsordning.</p>	<p><i>Kompetensutveckling</i> Alla har en individuell kompetensutvecklingsplan och kompetensutvecklar sig minst en vecka. Ej uppnått</p> <p>En gemensam utbildningsinsats utförs. Uppnått</p> <p>Ett studiebesök utförs per arbetsgrupp. Ej uppnått</p> <p>Varje inspektör medverkar i en inspektion inom ett annat område än ens eget. Åtminstone delvis uppnått</p> <p>ÅMHHM deltar i Nordiska ministerrådets arbetsgrupper. Uppnått</p> <p><i>Kvalitetsledning</i> Arbetet med verksamhetsystemet fortsätter. Pågår</p> <p>Kvalitetsledningsarbetet fortsätter med intern utbildning och utveckling av befintliga rutiner. Pågår</p>



4.5 BSC 2017 – Miljö- och hälsoskyddsmyndigheten

*En modern och effektiv myndighet
för ett levande örrike med en ren och trygg livsmiljö*

PERSPEKTIV	<i>Finansiellt perspektiv</i>	<i>Kundperspektiv</i>	<i>Processperspektiv</i>	<i>Medarbetarperspektiv</i>	<i>Utvecklingsperspektiv</i>
STRATEGIER	Optimal resursprioritering Ökad självförsörjningsgrad	Nöjd kund inkl. allmänheten	Välsmört maskineri Kvalitetssäkrad verksamhet	ÅMHM-Vi-känsla Arbetsvilja och arbetsglädje	Ständiga förbättringar
KRITISKA FRAMGÅNGSFAKTORER	Kostnads- och inkomstmedvetenhet Avgifternas nivå Samsyn i riskbaserad prioritering inom prövningen och tillsynen	God service, såsom kundfokus, snabbhet, kvalitet, tillgänglighet, öppenhet och tydlighet Kvalitativ och enkel information i rätt tid Kompetent och kunnig personal, <i>se utvecklingsperspektiv</i>	Effektiv arbets- och resursplanering Inarbetade basrutiner Ändamålsenlig kvalitetssäkring Intern samverkan och externt samarbete Månadsrapportering införs	Gott ledar- och medarbetarskap Långsiktigt hållbar arbetsbörda Gemensamma aktiviteter Nära och aktivt samarbete, inkl. solidaritet, förståelse och kunskap om varandras arbete. Gott arbetarskydd Tydliga ansvarsområden God frånvaroplanering	Kompetensutveckling Omvärldsanalys Moderna arbetsmetoder Ständig utvärdering om vi gör rätt saker och på optimalt sätt Kvalitetsledningssystem Utvecklad lagstiftning
NYCKELTAL	Självförsörjningsgrad Intern budgetinformation Inkomst/rapporterad tid Insatser för ökad samsyn	Kundenkät Utvecklat kundmaterial Informationsinsatser Behandlingstider	Tidplanering och –rapportering Ärendebalans och –omsättning Kvalitetssäkringsinsatser Domstolsbehandlingar Förbättrade rutiner och mallar Veterinärsjukbesöksstatistik Samarbetsinsatser internt och externt	Medarbetarsamtal och - undersökningar Gemensamma aktiviteter Flexitidssaldo Sjukskrivningar Arbetsrelaterade olyckor Projekt- och ansvarslista	Kompetensutvecklingsplan Kurser, utbildnings- och inskolningsinsatser Kvalitetsledningsinsatser Lagstiftningsförändringar



*En modern och effektiv myndighet
för ett levande örike med en ren och trygg livsmiljö*

PERSPEKTIV	<i>Finansiellt perspektiv</i>	<i>Kundperspektiv</i>	<i>Processperspektiv</i>	<i>Medarbetarperspektiv</i>	<i>Utvecklingsperspektiv</i>
STRATEGIER	Optimal resursprioritering	Nöjd kund inkl. allmänheten	Optimerade processer Kvalitetssäkrad verksamhet	ÅMHM-Vi-känsla Arbetsvilja och arbetsglädje	Ständiga förbättringar
KRITISKA FRAMGÅNGSFAKTORER	Kostnads- och inkomstmedvetenhet Avgifternas nivå Avvägning av vilka analyser som görs internt och externt	God service såsom korta svarstider, god kvalitet och bra information Rimliga avgifter Kompetent och kunnig personal, <i>se utvecklingsperspektiv</i>	Effektiv arbets- och resursplanering Välfungerande instrument Välfungerande kvalitetsledningssystem Intern samverkan och externt samarbete, <i>se finansiellt och medarbetarperspektiv</i>	Gott ledar- och medarbetarskap Långsiktigt hållbar arbetsbörda Gemensamma aktiviteter Nära och aktivt samarbete, inkl. solidaritet, förståelse och kunskap om varandras arbete Gott arbetarskydd God frånvaroplanering	Kompetensutveckling Processutveckling Omvärldsanalys Modern utrustning Ständig utvärdering om vi gör rätt saker och på optimalt sätt
NYCKELTAL	De enskilda analysernas kostnader och inkomster Intern budgetinformation Materialpris Kassationer	Kundenkät Utvecklat kundmaterial Informationsinsatser Svarstider Feedback från kunder	Analysstatistik Värdeflödesanalyser Driftsstopp Provningsjämförelser Kassationer Avvikelse rapporter	Medarbetarsamtal och -undersökningar Gemensamma aktiviteter Flextidssaldo Sjukskrivningar Arbetsrelaterade tillbud och olyckor Inskolningsinsatser Metodbehörighet	Kompetensutvecklingsplan Kurser, utbildnings- och inskolningsinsatser Arbetsrotation Nya metoder tas i bruk om tillräcklig efterfrågan och resurser finns Utrustning, metoder och förändring i användning av instrument

		<p>Ny eller förändrad permanent verksamhet inom livsmedel besöks inom 30 dagar från driftsstart och övriga verksamheter som behöver egenkontroll inom sex månader.</p> <p>En första bedömning av akuta klagomålsärenden genomförs inom en vardag.</p> <p>Förelägganden följs upp inom en månad från åtgärdsstartpunkt. I skärgården görs uppföljande inspektion vid nästa resa.</p> <p>Väntetiden för icke-akuta veterinärvårdsfall är högst en vecka på fasta Åland. Akuta fall sköts dygnet runt utan onödigt dröjsmål.</p> <p><i>Veterinärvård</i> Verksamheten vid Zoodiaken upprätthålls. Uppnått</p>	<p>Behovet av nya och förbättrade rutiner utvärderas och en plan med tid och ansvar görs upp. Pågår</p> <p>Interna checklistor och rutiner uppdateras kontinuerligt. Uppnått</p> <p><i>Samarbete</i> Alla arbetsgrupper har regelbundna och dokumenterade möten, vilka avrapporteras på enhetsmötena. Inspektörsmöten hålls varje månad vår och höst. Uppnått</p> <p>Externt samarbete upprätthålls genom nätverksbyggande och gemensamma insatser/inspektioner med andra myndigheter. Pågår</p>	<p>Ny resursinventering när de nya riskklassificeringarna gjorts. Pågår</p> <p><i>Tydliga ansvar</i> Alla huvudområden har en ansvarig och minst en back-up. Andra personer kan handlägga rutinärenden. Uppnått</p> <p>Varje arbetsgrupp eller huvudområde är bemannad enligt behov. Uppnått</p>	<p><i>Övriga utvecklingsinsatser</i> ÅMHM stödjer Ålands landskapsregering i utvecklingen av lagstiftning, i den mån resurserna tillåter. Uppnått</p>
--	--	---	--	---	--

*En modern och effektiv myndighet
för ett levande örike med en ren och trygg livsmiljö*

PERSPEKTIV	<i>Finansiellt perspektiv</i>	<i>Kundperspektiv</i>	<i>Processperspektiv</i>	<i>Medarbetarperspektiv</i>	<i>Utvecklingsperspektiv</i>
RESULTAT- OCH VERKSAMHETSMÅL 2017	<p><i>Internt och externt analysarbete</i> Upprätthålla samma service och antal analyser som tidigare, genom effektiviseringar och att så långt möjligt utföra analyserna själva och använda underleverans för övriga. Resultat: Uppnått</p> <p><i>Kostnads- och inkomstmedvetenhet</i> En laboranttjänst 70 % vakanshålls. Resultat: Uppnått</p> <p>Sammanställd budgetinformation delges systematiskt varje kvartal. Resultat: Uppnått</p> <p>Utvärdera de enskilda analysernas kostnader och inkomster. Resultat: Delvis uppnått</p> <p><i>Material och kassationer</i> Materialpriser och kassationer följs upp. Resultat: Uppnått</p> <p><i>Avgifter</i> Resultat: Uppnått</p>	<p><i>Kundmaterial</i> En miniprislista gällande brunsvattenanalyser trycks upp. Resultat: Uppnått Om resurserna räcker läggs FAQ (Frequently Asked Questions) till på hemsidan. Resultat: Ej uppnått En broschyr om bakterier att analysera i livsmedel trycks upp. Resultat: Ej uppnått Utvecklingen av kundblanketterna fortsätter. Resultat: Uppnått Hemsidan uppdateras varje tertial samt vid behov. Resultat: Uppnått</p> <p><i>Informationsinsatser</i> Kundkaffe erbjuds 2 gånger riktat till företagskunder. Resultat: Ej uppnått</p> <p><i>Svarstider</i> Svarstid för jordprov är högst 8 veckor i oktober-februari och högst 4 veckor övrig tid. Resultat: Ej uppnått under våren p.g.a. instrumentreparation</p> <p><i>Feedback från kunder</i> Feedback från kunder utvärderas och åtgärder vidtas vid behov. Resultat: Uppnått</p>	<p><i>Arbets- och resursplanering</i> Statistik över antal analyser upprättas månadsvis. Resultat: Uppnått Arbetet med processkartläggning och värdeflödesanalyser fortsätter. Resultat: Uppnått</p> <p><i>Kvalitetsledning</i> 90 % av provningsjämförelserna ska hållas inom 2-percentilen. Resultat: Uppnått</p> <p>Kassationerna minskar successivt under 2017. Resultat: Uppnått</p> <p>Avvikelsesrapporteringen utvärderas och åtgärder vidtas för att förbättra verksamheten. Resultat: Uppnått</p> <p>Ett nytt bokningssystem utreds. Resultat: Ej uppnått</p>	<p><i>Trivsel</i> Alla har ett medarbetarsamtal. Resultat: Uppnått Medarbetarenkät vartannat år, d.v.s. nästa gång 2018. ÅMHM genomför minst två gemensamma aktiviteter. Alla nyanställda får introduktionsutbildning. Resultat: Uppnått</p> <p><i>Arbetsbelastning</i> Överskottet av flexitid minskar. Resultat: Ej uppnått Sjukskrivningstalen utvärderas. Resultat: Uppnått Inga arbetsrelaterade olyckor. Resultat: Ej uppnått</p> <p><i>Inskolning</i> Minst tre personer behöriga för varje metod. Resultat: Ej uppnått Riktad inskolning i varandras uppdrag genom s.k. T-kompetens. Resultat: Delvis uppnått</p> <p><i>Rättvisa löner</i> Arbetet med att höja laboratorieanalytikernas löner fortsätter</p>	<p><i>Kompetensutveckling</i> Alla deltar i en utvecklingsinsats, såsom kurs eller inskolning. Resultat: Uppnått Samarbete och internutbildning ökar genom inskolning i s.k. T-kompetens. Resultat: Delvis uppnått</p> <p><i>Nya metoder</i> Efterfrågan och ekonomiska möjligheter att erbjuda undersökning av Actinomyceter i hushållsvatten utreds. Resultat: Uppnått Analysen utförs inte tills vidare. En metod för TOC i vatten utreds om möjligt. Resultat: Uppnått Analysen utförs inte tills vidare.</p> <p><i>Modern utrustning</i> Om resurserna räcker automatiseras bormätningen genom överflyttning till AutoAnalyzern. Resultat: Ej uppnått Analysen flyttades däremot till en nyare spektrofotometer.</p>

6. Uppföljning av myndighetsövergripande mål

ÅMHH:s styrelse haft 10 möten under året och har fattat beslut om förslag till verksamhets- och resultatplan, verksamhetsberättelse och 8 beslut rörande budget och taxa. Vidare har styrelsen fattat 13 beslut om tjänster. Prövningsnämnden har vid 5 möten fattat beslut om 11 miljötillståndsansökningar.

6.1 Samarbeten

I samarbets syfte har ÅMHH haft många möten med tjänstemän från landskapsregeringen i bl.a. frågor gällande miljöskydd och tillsyn inom det offentliga sociala och hälso- och sjukvårdsområdet. Samarbetet med landskapsregeringen i lagstiftningsfrågor har under året varit omfattande, totalt har 539 timmar registrerats som ”LR/utlåtanden/remisser/möten”. Även om det stundtals kan vara resurskrävande ser myndigheten det som positivt att tidigt kunna vara med LR:s processer.

Samarbetet med polisen har fortsatt varit gott genom kontakter med utsedda kontaktpersoner. Myndigheten har deltagit i beredskapsmöten och beredskapskurs i samarbete med både åländska och utom-åländska myndigheter.

Under 2017 fortsatte samarbete mellan ÅMHH och ÅHS i form av regelbundna gemensamma möten angående vatten- och livsmedelsburna smittor samt epizootier i syfte att förebygga utbrott och effektivisera hanteringen av sådana. Även allmänna beredskapsfrågor har diskuterats och kunskaps- och informationsutbytet har uppskattats av båda organisationerna.

Under år 2017 skedde ett byte av representant i Nordiska Ministerrådets BAT-grupp då Mikael Stjärnfelt klev in istället för Susanne Särs, som deltagit i samarbetet i över 10 år. Under året arbetade BAT-gruppen med en rapport om gjuterier och ett projekt om betongindustrier inleddes.

År 2017 blev ett bra år för nätverkande för laboratoriets del. Laboratoriet blev under hösten medlem i ett laboratorienätverk kallat Mälargruppen där ett tiotal svenska laboratorier ingår. Samarbetet är till stor nytta för laboratorierna. Mikrobiologerna inbjöds också som medlemmar i svenska Livsmedelsverkets nätverk Livstecknet och Mikrobiologiskt arbetsforum vilket ger värdefull information och goda kontakter.

6.2 Informationsinsatser

Myndigheten har kunnat konstatera att massmedia numera ofta plockar information direkt från vår hemsida, vilket har minskat behovet av att aktivt informera media genom pressmeddelanden. Istället har riktade informationsbrev till berörda verksamhetsutövare skickats ut i större omfattning. Hemsidan utvecklas och upprätthålls kontinuerligt även om kundenkäten visade att den inte används i den utsträckning som kunde önskas. Det konstateras dock att hemsidan kommer att behöva uppdateras för att uppfylla de krav som kommer att ställas på tillgänglighet.

6.3 Kompetensutveckling

ÅMHM hade under 2017 en myndighetsövergripande eftermiddag med LR:s hållbarhetsstrateg Mikael Larsson med temat Utvecklings- och hållbarhetsagendan för Åland samt en myndighetsdag med inriktning på första hjälp under ledning av Röda Korsets personal.

Av inspektörers och veterinärers totalt 30 247 rapporterade arbetstimmar 2017 på ÅMHM miljö- och hälsoskydds enheten har 3% eller 882 timmar rapporterats som utbildning/fortbildning (inklusive restid på arbetstid). Motsvarande siffra för ledning och administration är 8 340 rapporterade timmar varav 2% eller 185 timmar rapporterats som utbildning. Den största enskilda utbildningssatsningen var en tredagarskurs, "Att leda, påverka och utvecklas som myndighetsperson".

Medarbetare från myndigheten har deltagit i flera av LR anordnade föreläsningar och seminarier, bland annat i den mycket uppskattade föreläsningen Lika-Olika som behandlade icke diskriminering.

Miljö- och hälsoskydds enhetens mål om en veckas kompetensutveckling per person uppnåddes inte för alla, men man har deltagit i ett flertal konferenser och utbildningar inom ett brett spektrum av inriktningar.

Sveriges Geologiska Undersökningar besökte myndigheten i oktober angående grundvattenfrågor.

Studiebesök till Uppsala (Sala) tillsammans med Renhållningen om teknik för att rena oljehaltigt vatten.

6.4 Verksamhetssystem

Trots vikten av att införa ett verksamhetssystem för myndigheten har arbetet inte slutförts. Planen är nu (2018) att det skall sjasättas 2019.

6.5 Taxasystemet

Den största väsentliga förändringen i verksamheten var att man övergick från årsavgifter till tillsynsavgifter för livsmedels- och hälsoskyddstillsynen den 1 april samt att en ny tillsynsplan började tillämpas. Detta påverkade ekonomin genom att övergångsreglerna mellan de två systemen innebar en viss rabatt och det nya systemet som helhet innebär en lägre fakturering på ca 15 % inom livsmedelstillsynen.

Taxan är direkt kopplad till utförda inspektioner samt extraarbete som förorsakas av avvikelser. Rutinerna kring fakturering av extraarbete behöver fortsättningsvis utvecklas liksom rutinerna kring faktureringen av den planerade tillsynen i slutet av året.

6.5 Kundenkät

Ingen kundenkät 2017.

7. Uppföljning av mål för myndighetsutövningen

7.1 Antal ärenden och beslut

Prövningsnämnden har sammanträtt 5 gånger och då fattat beslut om 11 miljötillståndsansökningar.

De flesta besluten vid ÅMHM är dock tjänstemannabeslut. Totalt har 341 ärenden avgjorts genom myndighetsbeslut. Sammanlagt inleddes 948 ärenden inom myndigheten under 2017. Ca 28 % av ärendena är prövningsansökningar.

Prövningsärendena domineras stort av ansökningar om borrhning i berg samt ansökningar om serveringstillstånd.

Handläggning av nya eller förändrade verksamheter har prioriterats för att inte företagsverksamheten ska påverkas genom att viktiga ansökningsärenden fördröjs. Nedan ses en tabell över ansökningsärenden.

Tabell 5: Inledda ansökningsärenden vid ÅMHM under 2010-2017

Typ	2010	2011	2012	2013	2014	2015	2016	2017	Öppna ärenden 31.12.2017
Miljöstillstånd	17	24	22	20	17	10	14	15	32
Övriga prövningar	398	445	448	382	267	309	287	252	70

7.2 Prövningstider

Av de ansökningsärenden, exklusive miljötillståndsärenden, som avgjordes under 2017 avgjordes 69 % inom tre veckor, 85 % inom sex veckor och 90 % inom tre månader, vilket uppfyller myndighetens mål för prövningstider. De ärenden som tar längre tid är exempelvis större miljögranskningar där förvaltningsförfarandet påminner om miljötillståndsförfarandet. I vissa ärenden beror fördröjningen på verksamhetsutövaren, exempelvis att denna inte kompletterar en ofullständig ansökan inom begärd tid eller att objektet inte är klart för slutinspektion inom sex veckor från att ansökan inkommit till myndigheten.

7.3 Tillsynsarbete

Antalet inspektioner var 2017 661.

Inom miljötillsynen har eldning av sopor, gödselspridning samt tillsyn av landbaserad fiskodling, upptagit mycket tid liksom allmänna frågor och klagomål om avfall, vilka borde riktats till kommunala renhållningsmyndigheter.

Myndigheten har bistått räddningsmyndigheten vid oljeläckage och oljeutsläpp.

Enligt alkohollagstiftningen har fyra anmärkningar utfärdats vilket är två fler än året innan. 2017 gjordes 56 inspektioner jämfört med 83 2016, det har konstaterats att fler inspektioner bidrar till en lugnare krogmiljö, varför det vore viktigt att kunna utföra fler inspektioner.

Verksamheter med fortlöpande eller tidsbegränsade serveringstillstånd var 121 stycken.

Tabell 6: Inledda ärenden vid ÅMHM under 2010-2017

Typ	2010	2011	2012	2013	2014	2015	2016	2017	Öppna ärenden 31.12.2017
Tillsynsärenden	220	210	179	253	173	251	173*	181	135
Registreringar				122	87	114	97	159	13
Kontrollprogram	233	236	280	252	261	216	231	213	215
Klagomålsärenden	36	30	56	63	81	46	51	71	83

* Observera att det i verksamhetsberättelse för 2016 här angavs 455 ärenden som var en summa av tillsyns-, klagomåls- och kontrollprogramsärenden, korrekt siffra är 173.

7.4 Riskbaserad tillsyn

2017 antog man inom livsmedels- och hälsoskyddstillsynen Eviras och Valviras anvisningar och rekommendationer för tillsyn. Den nya tillsynsplanen innebär att stora anläggningar har ett flertal inplanerade inspektioner per år (upp till ca 8 per år). Detta är en utmaning för myndigheten ur bemanningssynpunkt vilket också resulterade i att alla inspektioner på de anläggningar som skall ha många inspektioner under året inte hanns med.

Under 2017 uppdaterade miljögruppen sin tillsynsplan genom att göra en ny riskklassificering av tillsynsobjekten så att den i stort motsvarar klassificeringen som används i Finland. Uppdateringen används från och med tillsynsplanen för 2018 även för miljötillsynen.

7.5 Övervakning inom miljö- och hälsoskydd

ÅMHM har som mål att minst vart 6:e år besöka alla verksamheter man har regelbunden tillsyn över. Tillsynsarbetet utfördes under året huvudsakligen enligt plan.

8. Uppföljning av mål för myndighetstjänsterna

8.1 Veterinärvården

Myndighetens veterinärer utför utöver det myndighetsutövande arbetet (djurskydd, smittskydd, köttbesiktning, livsmedelshygien) dessutom myndighetens lagstadgade veterinärvård och jourverksamhet.

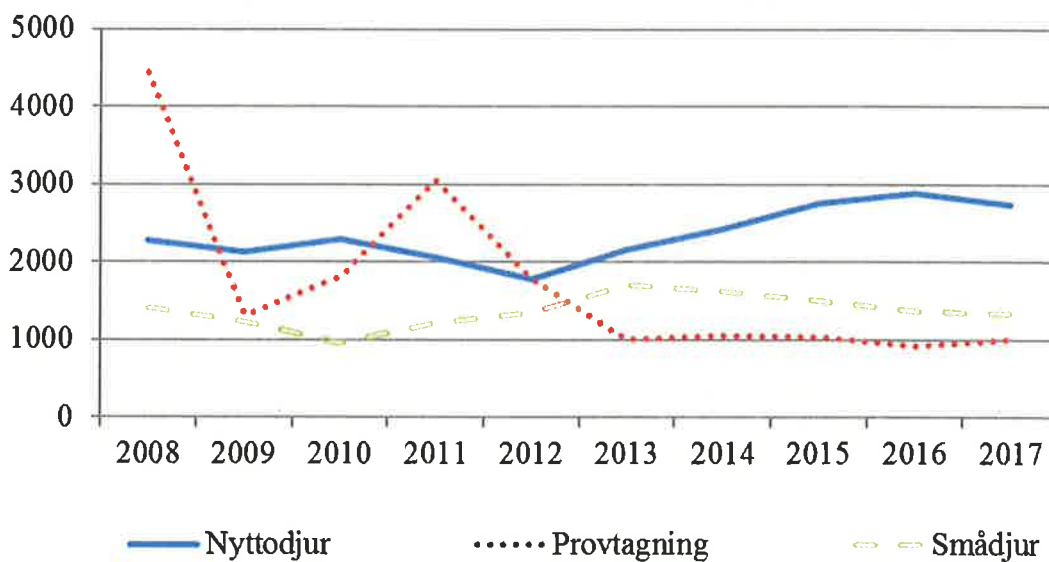


Bild 1: Antalet registrerade provtagningar och sjukbesök inom veterinärvården 2008-2017. En detaljerad sammanställning finns i bilaga 6.

8.2 Laboratorietjänster

8.2.1 Övergripande mål

Flera av de i de balanserade styrkorten för 2017 fastställda målen förverkligades inte eller endast delvis p.g.a. resursbrist. Vakanshållningen av en analytikertjänst märks både i antalet mål som inte förverkligats och i antalet inestående flextimmor på framför allt kemienheten som igen ökat under året.

Vissa kontakter togs angående ett möjligt nytt bokningssystem men vi nådde inget resultat i frågan. Angående utvärderingen av enskilda analysers kostnader gjordes stora framsteg men ytterligare insatser krävs.

Vi nådde även 2017 vårt mål att, i de 15 nationella och internationella provningsjämförelserna som laboratoriet deltog i, få minst 90 % av resultaten inom 2-percentilen.

Trots ett målmedvetet förebyggande arbete lyckades inte laboratoriet med sin nollvision gällande arbetsrelaterade olyckor. Dessbättre uppstod inga större skador. Åtgärder har vidtagits för att förebygga liknande händelser.

8.2.2 Mikrobiologiska enheten

Laboratoriets mikrobiologiska enhet är en viktig och uppskattad samarbetspartner för de åländska livsmedelsproducerande företagen, vattenbolagen, kommunerna, myndigheter (bl.a. krisberedskap), rederierna med flera och tryggar också allmänhetens behov av exempelvis brunnsanalyser.

De mikrobiologiska undersökningarna minskade med totalt 4,8 % jämfört med 2016 beroende på färre livsmedelsundersökningar. Antalet vattenundersökningar ökade något.

Under året togs en ny snabbmetod i bruk som ger resultatet för den varbildande bakterien *Pseudomonas aeruginosa* i bassängvatten redan efter ca ett dygn vilket uppskattades av de åländska bassängägarna. Bassängvattenanalyser kräver enligt hälsolagstiftningen ackreditering varför analysen också ackrediterades.

Antalet rutinprov där bakterien *Listeria monocytogenes* påvisades var under 2017 tolv varav fyra livsmedel och åtta omgivningsprov. Den förebyggande övervakningen som görs är viktig då *Listeria*-bakterien kan leda till en allvarlig matförgiftning. Inget fall av misstänkt matförgiftning analyserades under året vid laboratoriet och inte heller någon positiv *Salmonella*.

8.2.3 Fysikalisk-kemiska enheten

Det totala antalet kemiska analyser ökade 2017 med 3,9 %. Antalet kemiska hushållsvattenanalyser ökade med ca 23 % och antalet naturvattenanalyser (enligt Miljöbyråns program) med 7,4 %.

Antalet jordprov fluktuerar kontinuerligt mellan åren men var ovanligt lågt 2017. Laboratoriets mål gällande svarstiderna för jordprovsanalyserna höll inte under våren och sommaren på grund av tekniska problem.

Miljöbyråns omfattande vattenövervakningsprogram provtogs planenligt 2017. Ersättningen var fortsättningsvis oförändrad sedan 2007 förutom en ökning om 3000 euro för nytillkomna undersökningar. Miljöbyrån gjorde även en tilläggsbeställning gällande diken och s.k. typområden.

Innehållsförteckning - bilagor

Bilagorna i denna verksamhetsberättelse syftar till att redovisa underlaget till berättelsen och fördjupa kunskapen om myndighetens uppbyggnad och verksamhet.

I den första bilagan finns ett organisationsschema för ÅMHM med förklarande text.

I bilaga 2 och 3 finns utvecklingen av vårt uppdrag och vår vision. Från detta arbetar ÅMHM vidare med strategier och mål i resultatplaneringen som ledde till presentationen av balanserade styrkort för myndigheten i planen för 2013.

Styrelsens ärenden presenteras i bilaga 4.

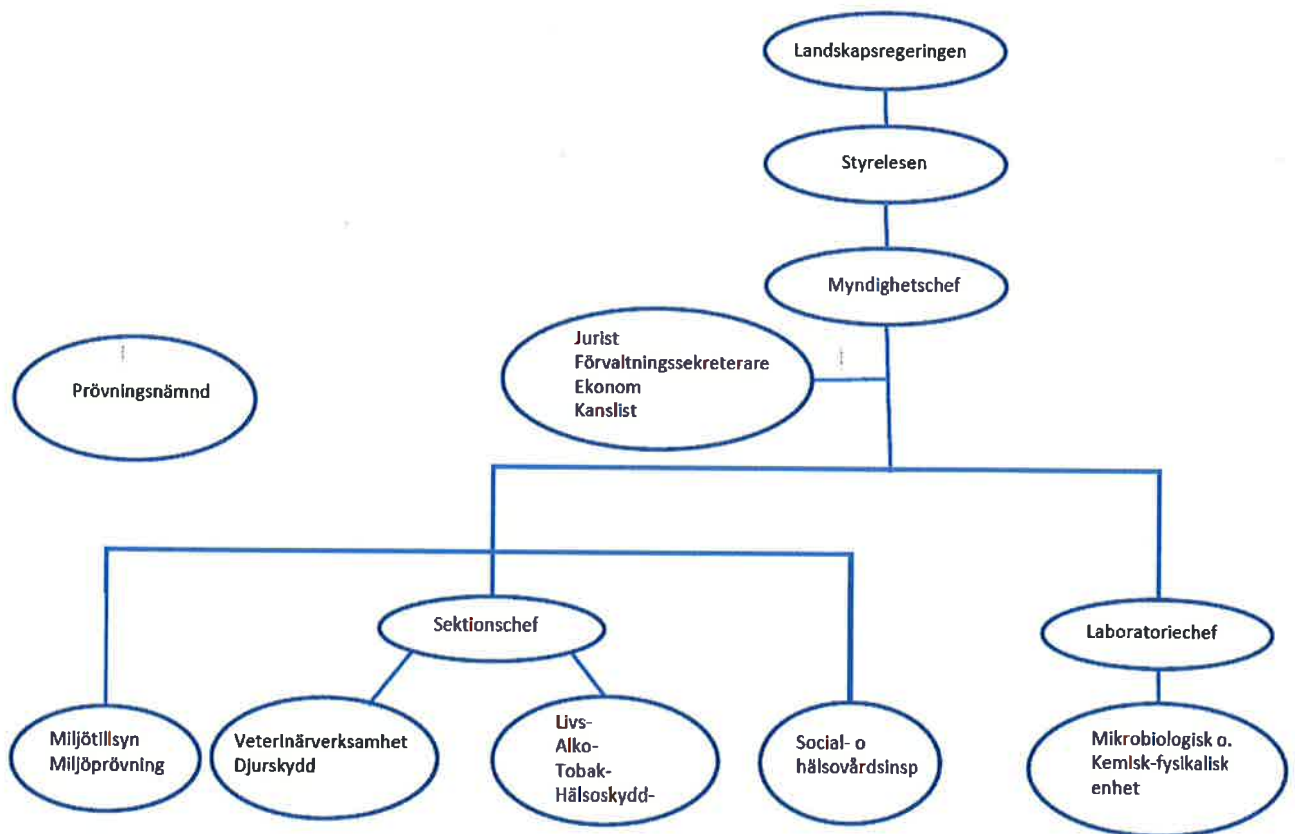
I bilaga 5 följer nyckeltal för prövning och tillsyn, följt av en sammanställning av genomförda tillsynsprojekt i bilaga 6.

Slutligen följs målen för myndighetens erbjudna tjänster med nyckeltal för veterinärvården i bilaga 7 och för laboratoriets mikrobiologiska enhet och fysikalisk-kemiska enhet i bilaga 8 respektive 9.

Bilagor

1. Organisation
2. Vår vision
3. Styrelsens ärenden
4. Nyckeltal - Prövning och tillsyn
5. Tillsynsprojekt
6. Nyckeltal - Veterinärvården
7. Nyckeltal – Laboratoriets mikrobiologiska enhet
8. Nyckeltal – Laboratoriets fysikalisk-kemiska enhet

Organisation



Styrelse

Ordinarie

Ersättare:

Karl-Erik Williams
Ordförande (MSÅ)

Daja Rothberg
Ersättare till K-E Williams

Christian Beijar
Vice ordförande (ÅSD)

Mikael Igge Holmberg
Ersättare till C. Beijar

Pernilla Söderlund
Ledamot (Lib)

Torsten Sundblom
Ersättare till P. Söderlund

Lillan Holmberg
Ledamot (MSÅ)

Anna Wiksten
Ersättare till L. Holmberg

René Hjalle Hampf
Ledamot (C)

Gudrun Mattsson
Ersättare till R. Hjalle Hampf

Leif Borg, fr. o. m. 26/4-2017
Ledamot (ObS)

Kerstin Renfors
Ersättare till L.Borg

Ulf Eklund t. o m. 25/4-2017

Hanna Segerström
Ledamot (ÅF)

Jesper Sindén
Ersättare till H. Segerström

Prövningsnämnd

Ulrika Sandell, Biologi och ekonomi, Ordförande 2017

Michael Lindbäck, Teknik, Vice ordförande 2017

Jouni Huhtala, Hälsoskydd

Olof Bergroth, Näringsliv

Camilla Johansson, juridik

Ersättare, Övriga poster vakanta

Vår vision

ÅMHM

En modern och effektiv myndighet

för ett levande örike med en ren och trygg livsmiljö

En modern och effektiv myndighet

Våra uppdrag utför vi för den åländska befolkningen. Myndigheten erbjuder trygghet och lika behandling. Vi är förutsägbara, öppna och serviceinriktade samt delar aktivt med oss av vår kunskap för att försäkra oss om allmänhetens förtroende. Vi utvecklas ständigt för att möta samhällets förändrade behov.

Myndigheten har moderna arbetsmetoder och arbetsverktyg samt ett integrerat miljö- och kvalitetsledningssystem. Myndigheten är resultat- och kvalitetsinriktad och behandlar alla uppdrag effektivt och snabbt för att uppnå bästa nytta. Vi planerar och prioriterar för ett optimalt resursutnyttjande och har en ändamålsenlig och tydlig ärendehantering.

Vårt arbete stimuleras av en framgångsrik samverkan med andra aktörer. Som expertmyndighet stöder vi landskapsregeringen för att uppnå ett ändamålsenligt regelverk, en stabil plattform och goda förutsättningar att utföra vårt arbete.

Vi är kunniga och följer utvecklingen inom vårt arbetsfält genom en kontinuerlig och individuell kompetensutveckling. Personalen är engagerad och tar ett stort personligt ansvar för sitt och andras arbete. Vi är jämlika, visar respekt och förtroende för varandra samt samarbetar för att nå bästa resultat.

För ett levande örike i en ren och trygg livsmiljö

Vårt arbete bidrar till en hållbar samhällsutveckling och en god livsmiljö på Åland. Vi tillhandahåller en förebyggande och säker veterinärvård med beredskap dygnet runt. Hos oss erbjuds myndigheter och allmänhet snabba, säkra och ackrediterade laboratorietjänster inom livsmedel, jordbruk och miljö. I vår myndighetsutövning förebyggs och begränsas risker i vår inomhus- och utomhusmiljö så att människors och djurs hälsa inte kommer till skada. Med stöd av lagstiftningen söks ständigt en balans mellan enskilda och allmänna intressen och genom information, aktiv tillsyn och effektiv prövning eftersträvas ett långsiktigt hållbart nyttjande av naturresurserna.

Våra tjänsteuppdrag har vi fått för att berika det åländska samhället med lokal, trygg och lättillgänglig service. Genom kunskapsspridning, stöd och tillämpning av regelverket inom miljö- och hälsoskyddet ska vi trygga ett örike för människor och djur att leva i nu och i framtiden.

Styrelsens ärenden 2008-2017

Nedan ses en sammanställning av typen av ärenden styrelsen behandlat. Under 2014 förändrades praxisen inom myndigheten så att utlåtanden till domstol beslutas på tjänstemannanivå varvid styrelsens ärenden inom detta område minskar.

	Tjänst	Domstol /JO	Budget /Taxa	VP/RP /VB	Ansvar/ befog.	Arbets- ordning
2008	31	2	3	2	2	1
2009	32	13	5	3	2	0
2010	20	8	9	2	1	2
2011	17	5	6	2	3	0
2012	14	2	6	2	7	0
2013	22	3	6	2	3	0
2014	13	4	4	2	3	0
2015	15	2	8	2	2	1
2016	12	2	12	3	1	1
2017	13	0	8	4	5	2
Summa	189	41	67	24	29	7

Nyckeltal - Prövning och tillsyn 2010-2017

Nedan ses en sammanställning ur ärendehanteringsdatabasen över ärenden i myndigheten 2010-2017.

Typ	2010	2011	2012	2013	2014	2015	2016	2017	Öppna ärenden 31.12.2017
Miljötillstånd	17	24	22	20	17	10	14	15	32
Övriga prövningar	398	445	448	382	267	309	287	252	70
Tillsynsärenden	220	210	179	253	173	251	173*	181	135
Registreringar				122	87	114	97	159	13
Kontrollprogram	233	236	280	252	261	216	231	213	215
Klagomålsärenden	36	30	56	63	81	46	51	71	83

* Observera att det i verksamhetsberättelse för 2016 här angavs 455 ärenden som var en summa av tillsyns-, klagomåls- och kontrollprogramsärenden, korrekt siffra är 173.

Tillsynsprojekt 2017 – Sammanställning

Alla inspektioner enligt tillsynsplan utfördes inom miljötillsynen.

86% eller 246 av 285 inspektioner gjordes inom livsmedelstillsynen. Avvikelse uppstod för de anläggningar som enligt den nya tillsynsplanen skall ha upp till åtta inspektioner per år. För att lösa detta krävs en översikt av rutiner, vilket är pågående.

89% eller 56 av 63 inspektioner gjordes inom hälsoskyddstillsynen.

Noteras bör att uteblivna inspektioner inte belastar verksamhetsutövarna ekonomiskt enligt den nya taxan. Faktura skickas först när inspektion är gjord.

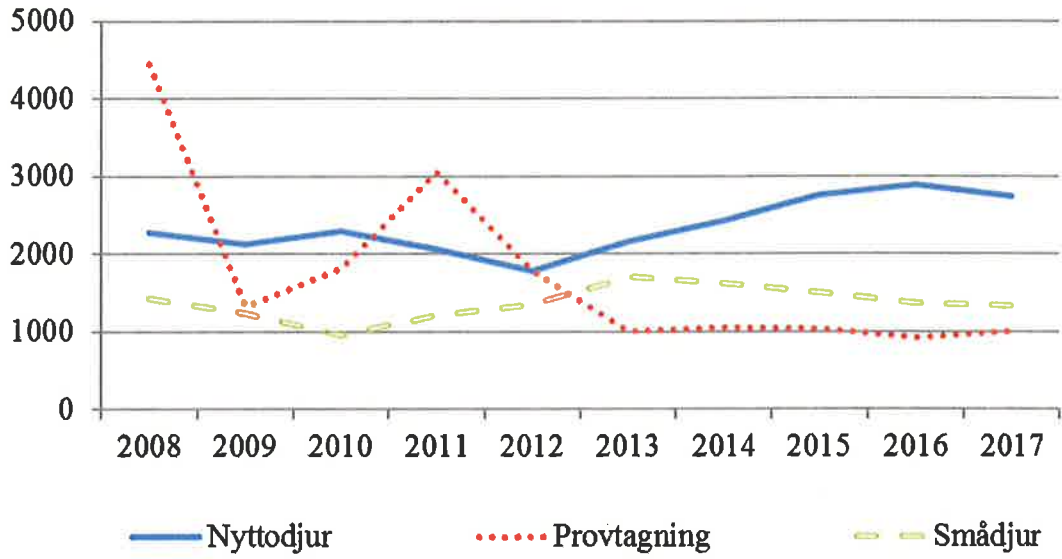
Samtliga provtagningsprojekt som planerades för 2017 har utförts:

- Maedi-Visna och Scrapie provtagning på fårgårdar
- främmande ämnen provtagning vid fiskrenserier och utlottade fiskodlingar, vars antal bestäms av producerad mängd fisk
- VHS- och fiskhälsokontroll vår och höst vid fiskrenserier och fiskodlingar, enligt ett av gemenskapen fastställt kontrollprogram
- främmande ämnen provtagningar av kött och grönsaker
- salmonellakontroll
- TSE-provtagning
- regelbundna provtagningar vid slakteriet och styckerierna
- badvattenprovtagning vid allmänna badstränder
- algövervakning vid de stationer som tilldelas myndigheten

Nyckeltal - Veterinärvården 2017

Sammanställning för veterinärvården 2009-2017

	2009	2010	2011	2012	2013	2014	2015	2016	2017
1. Sjukbesök-nyttodjur									
Nöt	1554	1546	1424	1262	1565	1654	1752	1746	1607
Svin	2	2	2	33	6	4	1	13	6
Får	131	297	191	78	46	131	193	374	652
Häst	438	447	451	406	546	642	816	762	476
Totalt	2125	2292	2068	1779	2163	2431	2762	2895	2741
2. Provtagning enligt övervakningsprogram									
Nöt	87	73	243	36	17	14	52	25	
Svin	0	0	1	0	0		1	12	
Får	829	1739	2635	1704	362	367	263	245	
Fisk	400	saknas	172	30	0		719	640	
Fjäderfä	0	2	2	12	0		1		
Totalt	1316	1814	3053	1782	1000	1059	1036	922	99
3. Antal djur på smådjursmottagning									
Hund	709	531	647	817	1026	961	870	823	803
Katt	505	408	542	507	645	635	609	530	509
Kanin	16	14	23	18	15	13	9	8	15
Övriga	12	10	15	13	13	5	8	9	13
Totalt	1242	963	1227	1355	1699	1614	1496	1370	1340
Sjukbesök									
Totalt	3367	3255	3295	3134	3862	4045	4258	4265	4081



Nyckeltal laboratoriet mikrobiologiska analyser

Bilaga 7

Vattenundersökningar

	2009	2010	2011	2012	2013	2014	2015	2016	2017
Hushållsvatten	1 415	1 476	1 391	1 381	1 620	1 748	1 823	1 824	1 977
Badvatten (naturligt)	162	166	258	276	250	258	264	269	236
Bassänger och pooler	338	340	255	208	213	225	234	233	220
Råvatten	9	16	25	109				2	2
Övrigt vatten	11	71	6	8	2	2	12	32	8
Totalt	1 935	2 069	1 935	1 982	2 085	2 233	2 333	2 360	2 443

Livsmedelsundersökningar

	2009	2010	2011	2012	2013	2014	2015	2016	2017
Mjök	19	17	5	23	23	440	397	269	232
Köttprov från slakteri	199		181	130	196	146	173	197	133
- varav salmonellaprov	65	83	83	76	85	57	63	63	64
Div. livsmedel (ex. glass, köttfärs, sallad)	1 029	1 411	1 350	1 057	935	737	689	522	375
Matförgiftningar				6	20	2	13		
Totalt	1 247	1 428	1 536	1 216	1 174	1 325	1 272	988	740

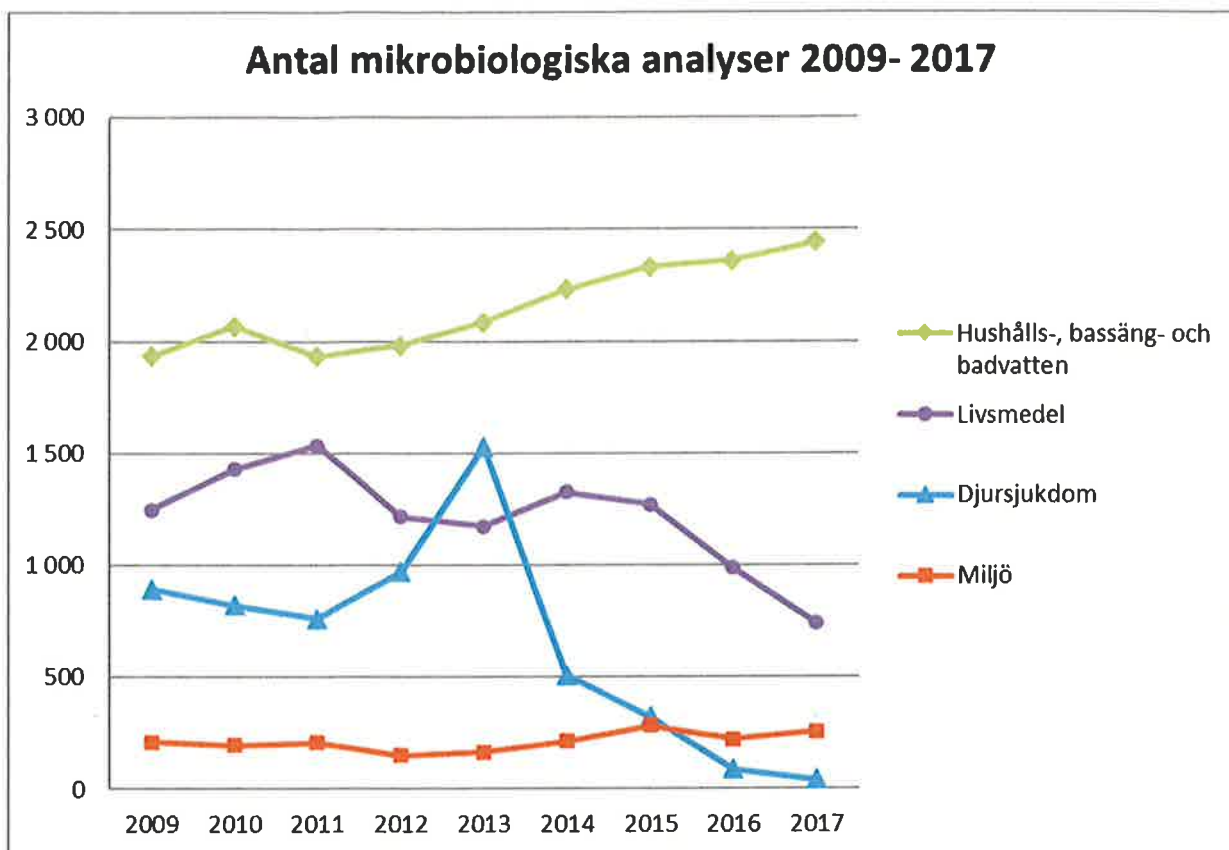
Djursjukdomsundersökningar

	2009	2010	2011	2012	2013	2014	2015	2016	2017
Allmänna kliniska prover t ex urin och hud	93	129	102	126	149	94	76	18	
Juverinflammationer nötkreatur	779	667	647	829	1 366	389	220	28	
Samonella - avföringsprov	22	26	11	16	14	26	26	42	42
Totalt	894	822	760	971	1 529	509	322	88	42

Miljöundersökningar

	2009	2010	2011	2012	2013	2014	2015	2016	2017
Hygienundersökning: Kontaktplatta, svabb m.m	191	196	202	147	164	211	283	221	256
Radioaktivitetsmätning	18								
Identifikation av skadeinsekter		1	4	3		1			1
Miljöundersökningar totalt	209	197	206	150	164	212	283	221	257

Totalt - MB Analyser	4 285	4 516	4 437	4 319	4 952	4 279	4 210	3 657	3 482
-----------------------------	--------------	--------------	--------------	--------------	--------------	--------------	--------------	--------------	--------------



Årtal	2009	2010	2011	2012	2013	2014	2015	2016	2017
Hushålls- och bassängvatten	1 935	2 069	1 935	1 982	2 085	2 233	2 333	2 360	2 443
Livsmedel	1 247	1 428	1 536	1 216	1 174	1 325	1 272	988	740
Djursjukdom	894	822	760	971	1 529	520	322	89	42
Miljö	209	197	206	150	164	212	283	221	257
Totalantal analyser	4 285	4 516	4 437	4 319	4 952	4 290	4 210	3 658	3 482

Nyckeltal laboratoriet fysikalisk-kemiska analyser

Bilaga 8

Vattenövervakningsprogrammet

	2009	2010	2011	2012	2013	2014	2015	2016	2017
Sjöar	4907	5619	5609	5869	6492	6894	6943	7168	7032
- varav dricksvattentäkter				2739	2650	3025	3226	3489	3225
Diken	1365	1205	1094	1237	1166	1135	1239	1319	2545
- varav laboratorieanalyser	724	660	568	638	658	730	846	898	1979
Grundvattennivåer				120	120	120	125	130	120
Havsvattenprover	7386	6481	7842	7522	8213	7324	8386	7973	8040
bl.a. intensivprovtagning, ytkartering, syrekartering.									
Bottenfauna		41	39	36	42	39	39	42	42
Övrigt i samarbete med Miljöbyrån	861	412	15	27	25	189	36	34	89
Totalt	14 519	13 717	14 560	14 775	16 016	15 652	16 729	16 624	17 868
-varav fältanalyser	4562	4101	4331	4276	5150	4962	5439	5368	5401
-varav väderdata	2302	2000	2070	2070	2271	2200	2420	2439	2423
-analyser i lab	7 655	7 616	8 159	8 429	8 595	8 490	8 870	8 873	10044

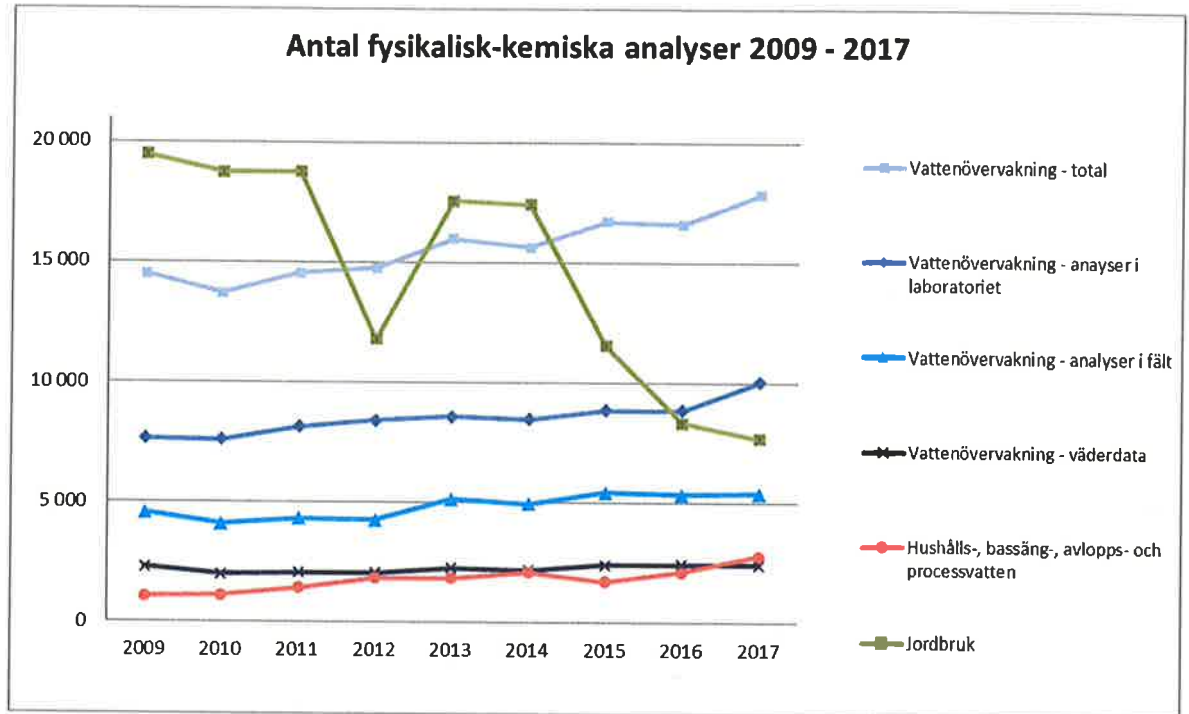
Hushålls- och övriga vatten

	2009	2010	2011	2012	2013	2014	2015	2016	2017
Process- och avloppsvatten	390	297	248	306	281	289	266	353	629
Hushållsvatten	687	832	1180	932	983	1083	767	907	1214
Bassängvatten	272	413	431	496	479	531	622	555	709
Övrigt	18	84	39	124	103	207	71	304	243
Totalt	1077	1129	1428	1858	1846	2110	1726	2119	2795
-varav köpta tjänster			45	40	70	85	75	70	60

Jordbruk

	2009	2010	2011	2012	2013	2014	2015	2016	2017
Jordprover	18 117	17 848	18 117	11 414	17 332	17 055	11 261	8 082	7 570
Foder (analys vid annat lab from -13)	1128	922	430	184	82	184	40	104	24
Gödsel (analys vid annat lab)	244	244	244	208	176	208	264	168	102
Totalt	19 489	18 770	18 791	11 806	17 590	17 447	11 565	8 354	7 696

Totalt - Kemi Analyser	35 085	33 616	34 779	28 439	35 452	35 209	30 020	27 097	28 359
-------------------------------	---------------	---------------	---------------	---------------	---------------	---------------	---------------	---------------	---------------



Analys	2009	2010	2011	2012	2013	2014	2015	2016	2017
Vattenövervakning - analyser i laboratoriet	7 655	7 616	8 159	8 429	8 595	8 490	8 870	8 873	10 044
Vattenövervakning - analyser i fält	4 562	4 101	4 331	4 276	5 150	4 962	5 439	5 368	5 401
Vattenövervakning - väderdata	2 302	2 000	2 070	2 070	2 271	2 200	2 420	2 439	2 423
Vattenövervakning - total	14 519	13 717	14 560	14 775	16 016	15 652	16 729	16 624	17 868
Hushålls-, bassäng-, avlopps- och processvatten	1 077	1 129	1 428	1 858	1 846	2 110	1 726	2 119	2 795
Jordbruk - egen analys	19 065	13 076	12 286	11 464	17 332	17 055	11 261	8 082	7 570
Jordbruk - annat laboratorium	424	5 694	6 505	342	258	252	262	272	126