

## Protokoll fört vid enskild föredragning

Social- och miljöavdelningen

Allmänna byrån, S1

Beslutande

Minister

Wille Valve

Föredragande

Avdelningschef

Bengt Michelsson

Justerat

Omedelbart

---

Ärende/Dnr/Exp.

Beslut

---

### Nr 5

Ålands miljö- och hälsoskyddsmyndighets  
verksamhetsberättelse för år 2016.

**ÅLR 2017/2588**

Landskapsregeringen beslöt anteckna verksamhetsberättelsen för Ålands miljö- och hälsoskyddsmyndighet för år 2016, **bilaga 1 S117E04**, för kännedom.

### Nr 6

Fastställande av tekniskt justerad  
resultat- och verksamhetsplan för  
Ålands miljö- och hälsoskyddsmyndighet

**ÅLR 2016/9814**

Det har framkommit att i den resultat- och verksamhetsplan för Ålands miljö- och hälsoskyddsmyndighet 2017 som landskapsregeringen fastställde den 10.1.2017 finns skrivfel i tabellen i bilaga 4.

Landskapsregeringen beslöt fastställa en korrigerad version resultat- och verksamhetsplanen för Ålands miljö- och hälsoskyddsmyndighet 2017 i enlighet med **bilaga 2, S117E04**.

---



# **Verksamhetsberättelse**

## **2016**

Verksamhetsberättelsen är antagen av myndighetens styrelse  
den 28 mars 2017, ÅMH-St 3/17

## **Förord**

Landskapslagen (2007:115) om Ålands miljö- och hälsoskyddsmyndighet fastställer ÅMHM:s organisation och ansvar. I lagen framgår att ÅMHM är underställd Ålands landskapsregering och att dess politiskt tillsatta styrelse på föredragning av myndighetschef årligen ska tillstålla landskapsregeringen verksamhets- och resultatplan, budgetförslag och verksamhetsberättelse.

Arbetet vid myndigheten har i väsentliga delar följt verksamhets- och resultatplanen för 2016 så att den tillsyn som planerats även utförts. Arbetet med verksamhetssystemet fick nedprioriteras för att det skulle vara möjligt att genomföra en förnyelse av taxasystemet i tid för att tas i bruk i början av 2017.

Underlag för denna verksamhetsberättelse finns i verksamhets- och resultatplanen, budgetutfall samt statistiska uppgifter från våra datasystem och protokoll. En kort version av de centrala delarna i denna skrift ingår i Ålands landskapsregerings förvaltningsberättelse för 2016.

Vi har fortsättningsvis under 2016 visat att vi är en viktig del i det åländska samhället med många olika arbetsuppgifter och stor kompetens. Vi vill tacka alla vid ÅMHM för goda insatser under året.

Mariehamn den 28 mars 2017

Styrelsen för ÅMHM

## INNEHÅLLSFÖRTECKNING

<b>1. INLEDNING</b> .....	<b>5</b>
<b>2. UPPDRAG OCH RESULTATPLANERING</b> .....	<b>5</b>
2.1 VÅRT UPPDRAG .....	5
2.2 VÅR VISION .....	5
2.3 FÖRÄNDRINGAR I UPPDRAGET UNDER 2016.....	5
<b>3. PERSONAL</b> .....	<b>6</b>
3.1 PERSONALOMSÄTTNING .....	6
<b>4. EKONOMI</b> .....	<b>7</b>
4.1 INKOMSTER .....	7
4.2 UTGIFTER .....	7
<b>5. VERKSAMHETS- OCH RESULTATMÅL I BALANSERADE STYRKORT</b> .....	<b>8</b>
<b>4.2 BSC 20156– MILJÖ- OCH HÅLSOSKYDDSENHETEN</b> .....	<b>9</b>
4.2 BSC 2016 – ÅMHM LABORATORIET .....	12
<b>6. UPPFÖLJNING AV MYNDIGHETSÖVERGRIPANDE MÅL</b> .....	<b>15</b>
6.1 SAMARBETEN .....	15
6.2 INFORMATIONSENSATSER.....	15
6.3 KOMPETENSUTVECKLING .....	15
<b>7. UPPFÖLJNING AV MÅL FÖR MYNDIGHETSUTÖVNINGEN</b> .....	<b>17</b>
7.1 ANTAL ÄRENDEN OCH BESLUT .....	17
7.2 PRÖVNINGSTIDER .....	17
7.3 TILLSYNSARBETE .....	17
7.4 RISKBASERAD TILLSYN .....	18
7.5 ÖVERVAKNING INOM MILJÖ- OCH HÅLSOSKYDD .....	18
<b>8. UPPFÖLJNING AV MÅL FÖR MYNDIGHETSTJÄNSTERNA</b> .....	<b>19</b>
8.1 VETERINÄRVÅRDEN .....	19
8.2 LABORATORIETJÄNSTER.....	20
8.2.1 Övergripande mål.....	21
8.2.2 Mikrobiologiska enheten.....	21
8.2.3 Fysikalisk-kemiska enheten.....	21
<b>INNEHÅLLSFÖRTECKNING - BILAGOR</b> .....	<b>21</b>
ORGANISATION .....	25
Ålands landskapsregering .....	25
Styrelse .....	25
Prövningsnämnd.....	25
Myndighetschef.....	25
Verksamhetsbeskrivning .....	25
VÅR VISION .....	25
STYRELSENS ÄRENDEN 2008-2015.....	26
NYCKELTAL - PRÖVNING OCH TILLSYN 2010-2016.....	27
TILLSYNSPROJEKT 2015 – SAMMANSTÄLLNING .....	28
Årligen återkommande tillsyn.....	28
Tillsynsprojekt med projektintervall över ett år.....	29
Djurhållning .....	29
NYCKELTAL - VETERINÄRVÅRDEN 2016.....	31
NYCKELTAL – ÅMHM LABORORIET .....	32
ANTAL ANALYSER VID MIKROBIOLOGISKA ENHETEN – 2009-2016 .....	32
NYCKELTAL – ÅMHM LABORORIET – FYSIKALISK-KEMISKA ENHETEN – 2009-2016.....	32

## Sammanfattning

År 2016 var ett turbulent och intensivt år för Ålands miljö- och hälsoskyddsmyndighet. På grund av nytillkomna verksamhetsområden och ekonomiska nedskärningar krävdes även under detta år mycket utvecklings- och organisationsarbete, men verksamheten har fortgått i stort sett enligt verksamhetsplanen.

ÅMHM:s styrelse haft 12 möten under året och har fattat beslut om förslag till verksamhets- och resultatplan, verksamhetsberättelse och 12 beslut rörande budget och taxa. Vidare har styrelsen fattat 12 beslut om tjänster, en anskaffning och en upphandling. Prövningsnämnden har vid 7 möten fattat beslut om 18 miljötillståndsansökningar.

Under 2016 inkom 909 ärenden till ÅMHM varav 287 prövningsärenden och 455 tillsynsärenden. Målsättningen för prövningstider nåddes med god marginal då 65% avgjordes inom 3 veckor, 76 % inom 6 veckor och 89% inom tre månader.

Inspektioner gjordes enligt gällande tillsynsplan och var under året 691 till antalet.

Myndighetens veterinärer har förutom det myndighetsutövande arbetet utfört den praktiska veterinärvården inklusive jourverksamhet.

Inom social- och hälsovårdstillsynen var den ena social- och hälsovårdsinspektörstjänsten ej bemannad under största delen av året som en del av de sparkrav som ställts på myndigheten. Detta innebar att man koncentrerade sig på att avverka klagomålsärenden medan planering av mera proaktiv tillsyn fick stå tillbaka. Vid årets slut hade man i alla fall arbetat bort de klagomålsärenden som stått på kö så att ingen ”köbildning” återstod.

Enligt alkohollagstiftningen har två anmärkningar utfärdats vilket är betydligt mindre än året innan, detta trots att tillsynen varit i samma nivå som året innan. Verksamheter med fortlöpande eller tidsbegränsade serveringstillstånd var 119 stycken.

Ackrediteringstjänsten FINAS granskade enligt plan laboratoriet våren 2016 och resultatet var gott. Laboratoriet har 30 kemiska metoder (38 analyser) och 22 mikrobiologiska metoder (27 analyser) ackrediterade vilket påvisar både stor bredd och kompetens.

Det totala antalet analyser något lägre än 2015, huvudsakligen beroende på en minskning av antalet jord- och livsmedelsanalyser.

Laboratoriet är en viktig och uppskattad samarbetspartner för de åländska livsmedelsproducerande företagen, vattenbolagen, kommunerna, myndigheterna (bl.a. krisberedskap), rederierna med flera och tryggar också allmänhetens behov av exempelvis brunnsanalyser. En stor del av uppdraget består även av ansvaret för utförandet av Miljöbyråns vattenövervakningsprogram enligt EU:s vattendirektiv. Under 2016 genomfördes en kundenkät vid laboratoriet som, liksom tidigare, visade på en mycket hög kundnöjdhet.

Våren 2016 togs en ny molekylär metod (PCR) för snabb analys av bakterien *Listeria monocytogenes* i livsmedel och på ytor i produktionslokaler i bruk på mikrobiologiska enheten för att ge de åländska livsmedelföretagarna snabb

service gällande den hälsofarliga bakterien. Bakterien är högt prioriterad inom EU:s övervakning.

I början av 2016 kom landskapsrevisorns rapport över den effektivitetsrevision gjordes under slutet av 2015. Bland slutsatserna konstaterades att den interna styrningen och kontrollen inom ÅMHHM behöver förbättras, undantaget laboratoriet där kvalitetsarbetet fungerar bra. ÅMHHM:s resurser borde heller inte i dagläget minskas utan istället inriktas på att leverera mera. Efter denna bedömning av resursbehovet lade dock regeringen ett besparingskrav om ca 10 % på ÅMHHM.

Under 2016 fortsatte samarbetet mellan ÅMHHM och ÅHS i form av regelbundna gemensamma möten angående vatten- och livsmedelsburna smittor samt epizootier i syfte att förebygga utbrott och effektivisera hanteringen av sådana. Även allmänna beredskapsfrågor har diskuterats och kunskaps- och informationsutbytet har uppskattats av båda organisationerna.

## **1. Inledning**

Enligt 2 § landskapslagen (2007:115) om Ålands miljö- och hälsoskyddsmyndighet är myndigheten underställd Ålands landskapsregering. ÅMHHM:s politiskt tillsatta styrelse ska årligen tillstålla regeringen en verksamhetsberättelse. ÅMHHM:s organisation ses i bilaga 1.

## **2. Uppdrag och resultatplanering**

### **2.1 Vårt uppdrag**

*Rätts- och kvalitetssäker tillsyn och tillståndsgivning inom miljö- och hälsoskyddsområdet, god service, ackrediterade laboratorietjänster inom livsmedel och miljö samt veterinärvård med 24 timmars beredskap.*

I bilaga 2 ses vårt uppdrag i utvecklad form enligt personalens gemensamt framtagna formulering.

### **2.2 Vår vision**

Personalen har även tillsammans arbetat fram ÅMHHM:s vision som är vår ledstjärna i vårt arbete. Visionen är inte bara en grund för vår gemensamma strävan, utan även central för resultatplaneringens strategier och mål. I bilaga 3 ses vår vision i utvecklad form.

*ÅMHHM  
En modern och effektiv myndighet  
för ett levande örike med en ren och trygg livsmiljö*

### **2.3 Förändringar i uppdraget under 2016**

Under 2016 trädde den nya tobakslagen i kraft vilken ålägger myndigheten med flera uppgifter. Bland annat skall alla försäljare av tobaksprodukter registreras hos myndigheten och regelbunden tillsyn skall ske.

Vid årsskiftet trädde en ny hälsoskyddslag i kraft vilket kommer att påverka verksamheten under 2017.

### 3. Personal

ÅMHM hade i slutet av året 34 inrättade tjänster, varav en har 70,3 % hållits vakant under 2016 och en vakant under största delen av året, och två tillfälliga tjänster. Tjänsterna motsvarar 35,2 personår med vakanshållningen inräknad. Liksom tidigare år har en extern städare arbetat vid laboratoriet.

Tabell 1: Tjänster vid ÅMHM i slutet av 2016

Tjänst	Kommentar	Inrättad	Tillfällig
Myndighetschef		1	
Myndighetsjurist		1	
Miljöskyddsinspektör		12	2 <sup>1</sup>
Social- och hälsovårdsinspektör		2 <sup>2</sup>	
Sektionschef/hygieniker		1	
Praktiserande veterinär		4	
Veterinärassistent	Deltid 70,3%		1 <sup>3</sup>
Förvaltningssekreterare		1	
Ekonom		1	
Kanslist		1	
<b>Totalt</b>	<b>25,5 personår</b>	<b>24</b>	<b>3</b>

<sup>1</sup> En miljöskyddsinspektör bekostades med projektmedel, en miljöskyddsinspektör med budgeterade verksamhetsanslag 9 månader (TB1)

<sup>2</sup> En social- och hälsovårdsinspektörstjänst vakanshållen 11 månader genom TB1

<sup>3</sup> Deltid i budget 2016

Tabell 2: Tjänster vid ÅMHM Laboratoriet 2016

Tjänst	Kommentar	Inrättad	Tillfällig
Laboratoriechef		1	
Fältmästare		1	
Biträdande fältmästare		1	
Biolog		1	
Kemist		1	
Laboratorieanalytiker		4	
Laboratorieanalytiker	deltid 70,3 % <sup>1</sup> , vakanshållen	1	
<b>Totalt</b>	<b>9,7 personår</b>	<b>10</b>	

<sup>1</sup>Deltid i budget 2016.

#### 3.1 Personalomsättning

Under året har myndigheten fått en ny tjänst i form av en sektionschef som genom att hygienikertjänsten ombildades så att ansvar för veterinärer samt livs-alko-hälsoskyddsgruppen ingår.

Myndigheten har haft relativt höga sjuktal under 2016, I snitt var sjukfånvaron 18,8 dagar per anställd. Den höga arbetsbelastningen har bidragit till detta.

Extra personal togs in i båda enheterna för att möta sommarens arbetstoppar. Den vakanshållna laboranttjänsten tillsattes under sommarmånaderna av samma orsak. För att upprätthålla veterinärjouren samt utföra provtagnings- och tillsynsprojekt har extra personal tagits in på sparade och frigjorda medel.

## 4. Ekonomi

### 4.1 Inkomster

Myndigheten överskred sitt inkomstmål på 972 000 euro med ca 5 % vilket ger en täckningsgrad på 37 % för hela myndigheten om labbets internhyra räknas med. Täckningsgraden har ökat till nuvarande nivåer sedan 2009 då den var 26 % med en inkomst på 538 296 euro, till 30 % 2010, 32 % 2011, 34 % 2012, 35 % 2013, 36% 2014 och 35% 2015.

Inkomsterna för miljö- och hälsoskyddsmyndigheten kommer till ca 39 % från veterinärvården, 27 % från provning och 34 % från tillsyn. Drygt hälften av laboratoriets inkomster kommer från landskapsregeringens stora vattenövervakningsprogram som baseras på EU:s vattendirektiv och resten huvudsakligen från verksamhetsutövare. Laboratoriet försökte även inför 2016 att förhandla till sig en indexhöjning av ersättningen för vattenövervakningsprogrammet som trots en ökad omfattning legat på samma nivå sedan 2007 förutom en mindre höjning om 3000 euro för en grupp nytillkomna dikesundersökningar, men lyckades inte. Laboratoriet nådde inte riktigt upp till sitt inkomstmål för 2016.

Tabell 3 (inkl. Tb 1) ÅMHM:s inkomstmål och -utfall 2016. Budget 84810 miljö- och hälso- skyddsmyndigheten, 84820 laboratoriet.

Budget	Konto	Budget 2014	Utfall 2014	Budget 2015	Utfall 2015	Budget 2016')	Utfall 2016
84810	Intäkter	596 000	615 980	600 000	814 000	607 000	656 700
84820	Intäkter	360 000	375 635	360 000	365 000	365 000	362 300
<b>Totalt</b>		<b>956 000</b>	<b>991 615</b>	<b>960 000</b>	<b>1 179 000</b>	<b>972 000</b>	<b>1 019 000</b>

### 4.2 Utgifter

Laboratoriet drabbades inför 2015 av en chockartad utgiftshöjning då landskapets nybildade fastighetsverk började tillämpa internhyror. Laboratoriets lokalkostnad ökade därmed från 34 400 år 2014 till 154 000 euro år 2015 eller drygt 12 800 euro istället för 2 900 euro per månad. Av summan utgörs 114 000 euro av avskrivningar och intern ränta, ca hälften vardera. Laboratoriet tillförs medel för hyran men den innebär stort pedagogiskt problem då den i sammanställningar syns som en kostnad utan motsvarande inkomst. Under 2016 beslöts om en sänkning av internhyran till 115 000 euro inför 2017 men bokslutet för 2016 belastas fortfarande av en internhyra om 154 000 euro.

Under 2016 gjordes endast några mindre investeringar vid laboratoriet såsom en inkubator, centrifug, BOD-mätare, en kontorsstol och en dator.

För att möta det mycket tunga sparbetinget om ca 10 % av nettokostnaderna kommande år gjorde laboratoriet under hösten en ny upphandling av städtjänsten vid laboratoriet med en drygt 30 % minskning av tiden. Tyvärr resulterade upphandlingen i en sänkning av kostnaderna med endast 18 %.



Miljö- och hälsoskyddsmyndigheten införskaffade genom LR:s gemensamma bilupphandling under året två av de tre bilar som godkännts som investeringar 2015. En av bilarna är en 100% elbil medan den andra är en traditionell bensindriven bil med något högre markfrigång. Många specialkrav gjorde att införskaffandet av ny veterinärbil drog ut på tiden och inte var levererad före årsskiftet.

Myndigheten blev under året tyvärr av med en av cyklarna varför en ny eldriven variant införskaffades.

Tabell 4 Utgiftsbudget och utfall 2016

<b>Budget 2016</b>	<b>MHS</b>	<b>Laborat oriet</b>	<b>Totalt</b>
Anslag 2016	2 154 000	878 000	3 032 000
Tb 1 2016	-39 000	-1 250	-40 250
Tb 2 2016		7 250	7 250
<b>Totalt</b>	<b>2 115 000</b>	<b>884 000</b>	<b>2 999 000</b>
<b>Utfall 2016</b>	<b>MHS</b>	<b>Laborat oriet</b>	<b>Totalt</b>
Personalkostnader	1 544 800	459 900	2 004 700
Material och förn.	113 600	89 400	203 000
Hyror	121 000	154 300	275 300
Inköp av tjänster	119 900	118 600	238 500
Övriga utgifter	12 600	7 200	19 800
<b>Utfall totalt</b>	<b>1 912 000</b>	<b>829 000</b>	<b>2 741 000</b>

## 5. Verksamhets- och resultatmål i balanserade styrkort

I verksamhets- och resultatplan 2012 presenterades för första gången myndighetens mål i form av balanserade styrkort (BSC). Föreliggande verksamhetsberättelse är alltså den femte verksamhetsberättelsen som följer upp de balanserade styrkortens mål.

Nedan har vi valt att presentera de balanserade styrkorten med en kort kommentar om utfallet. I de efterföljande kapitlen finns kompletterande uppgifter och information, förklaringar till varför vissa mål inte har uppnåtts, vilka uppgifter som har utförts istället för de som utgått, med mera.



**4.2 BSC 2016 – Miljö- och hälsoskyddsmyndigheten**

*En modern och effektiv myndighet  
för ett levande örike med en ren och trygg livsmiljö*

<b>PERSPEKTIV</b>	<i>Finansiellt perspektiv</i>	<i>Kundperspektiv</i>	<i>Processperspektiv</i>	<i>Medarbetarperspektiv</i>	<i>Utvecklingsperspektiv</i>
<b>STRATEGIER</b>	Optimal resursprioritering Ökad självförsörjningsgrad	Nöjd kund inkl. allmänheten	Välsmort maskineri Kvalitetssäkrad verksamhet	ÅMHHM-Vi-känsla Arbetsvilja och arbetsglädje	Ständiga förbättringar
<b>KRITISKA FRAMGÅNGSFAKTORER</b>	Kostnads- och inkomstmedvetenhet Avgifternas nivå Samsyn i riskbaserad prioritering inom prövningen och tillsynen	God service, såsom kundfokus, snabbhet, kvalitet, tillgänglighet, öppenhet och tydlighet Kvalitativ och enkel information i rätt tid Kompetent och kunnig personal, <i>se utvecklingsperspektiv</i>	Effektiv arbets- och resursplanering Inarbetade basrutiner Effektiv kvalitetssäkring Intern samverkan och externt samarbete	Gott ledar- och medarbetarskap Långsiktigt hållbar arbetsbörda Gemensamma aktiviteter Nära och aktivt samarbete, inkl. solidaritet, förståelse och kunskap om varandras arbete. Gott arbetarskydd Tydliga ansvarsområden God frånvaroplanering	Kompetensutveckling Omvärldsanalys Moderna arbetsmetoder Ständig utvärdering om vi gör rätt saker och på optimalt sätt Kvalitetsledningssystem Utvecklad lagstiftning
<b>NYCKELTAL</b>	Självförsörjningsgrad Intern budgetinformation Inkomst/rapporterad tid Insatser för ökad samsyn	Kundenkät Utvecklat kundmaterial Informationsinsatser Behandlingstider	Tidplanering och –rapportering Ärendebalans och –omsättning Kvalitetssäkringsinsatser Domstolsbehandlingar Förbättrade rutiner och mallar Veterinärsjukbesöksstatistik Samarbetsinsatser internt och externt	Medarbetarsamtal och - undersökningar Gemensamma aktiviteter Flexitidssaldo Sjukskrivningar Arbetsrelaterade olyckor Projekt- och ansvarslista	Kompetensutvecklingsplan Kurser, utbildnings- och inskolningsinsatser Kvalitetsledningsinsatser Lagstiftningsförändringar

*En modern och effektiv myndighet  
för ett levande örike med en ren och trygg livsmiljö*

PERSPEKTIV	<i>Finansiellt perspektiv</i>	<i>Kundperspektiv</i>	<i>Processperspektiv</i>	<i>Medarbetarperspektiv</i>	<i>Utvecklingsperspektiv</i>
<p><b>RESULTAT- OCH VERKSAMHETSMÅL 2015</b></p>	<p><b>Inkomster</b> Arbeta för mer relevanta avgifter, och ett mer lättarbetat taxa- och faktureringsystem. <b>Pågående</b></p> <p><b>Kostnads- och inkomstmedvetenhet</b> Sammanställd budgetinformation delges systematiskt varje kvartal. <b>Ej uppnått</b></p> <p><b>Ökad samsyn</b> Insatser utförs för att öka samsynen i riskbaserad prioritering inom prövningen och tillsynen. <b>Pågående</b></p> <p><b>Resurser</b> Insatser för att lagstadgade uppgifter utförs och att tillräckliga resurser finns. Vid behov omprioriteras uppgifter och resurser omfördelas mellan arbetsgrupperna. <b>Pågående</b></p>	<p><b>Kundenkät</b> En kundenkät utförs. <b>Nästa 2017</b></p> <p><b>Kundmaterial</b> Uppdatera informationsmaterial och blanketter minst två gånger per år samt vid behov. <b>Uppnått</b></p> <p>Hemsidan uppdateras varje tertial samt vid behov. <b>Uppnått</b></p> <p><b>Informationsinsatser</b> En kommunikationsplan tas fram. <b>Ej uppnått</b></p> <p>Extern information ges vid behov. <b>Uppnått</b></p> <p><b>Behandlingstider</b> 40 % av prövningsärendena avgörs inom tre veckor, 70 % inom sex veckor och 85 % inom tre månader. <b>Uppnått</b></p> <p>Ny eller förändrad permanent verksamhet inom livsmedel besöks inom 30 dagar från driftsstart och övriga verksamheter som behöver egenkontroll inom sex månader. <b>Uppnått</b></p> <p>En första bedömning av akuta</p>	<p><b>Arbets- och resursplanering</b> Individuell tidplanering och -rapportering med uppföljning. <b>Delvis uppnått</b></p> <p>Antalet inkomna och avslutade ärenden inom ämnesområdena är i balans. <b>Uppnått</b></p> <p>Den regelbundna tillsynen utförs enligt tillsynsplan, se bilaga 4. <b>Uppnått</b></p> <p>Översyn av arbetsordningen görs. <b>Ej uppnått</b></p> <p><b>Kvalitetssäkring</b> Alla beslut är rättssäkra och inga ärenden återförvisas från domstol till följd av förvaltningsfel. <b>Uppnått</b></p> <p>Individuella ärendelister går igenom minst fyra gånger. <b>Ej uppnått</b></p> <p>Tre saminspektioner inom den egna inspektörsgruppen. <b>Ej uppnått</b></p> <p>Behovet av nya och förbättrade rutiner utvärderas och en plan med tid och ansvar görs upp.</p>	<p><b>Trivsel</b> Alla har ett medarbetarsamtal med efterföljande uppföljning. <b>Ej uppnått</b></p> <p>Medarbetarenkät vartannat år, d.v.s. nästa gång 2016. <b>Uppnått</b></p> <p>ÅMHM genomför minst två gemensamma aktiviteter. <b>Uppnått 50%</b></p> <p>Alla nyanställda får introduktionsutbildning och mentor. <b>Uppnått</b></p> <p><b>Arbetsbelastning</b> Flexitiden hålls inom ramarna. <b>Uppnått</b></p> <p>Sjukskrivningstalen utvärderas. <b>Uppnått</b></p> <p>Inga arbetsrelaterade olyckor. <b>Uppnått, dock tillbud</b></p> <p>Insatser för ökad extern förståelse om arbetsbelastning och fortsatt bort- och nedprioritering i förhållande till resurser. I bilaga 5 ses ÅMHM:s prioriteringsordning. <b>Uppnått</b></p>	<p><b>Kompetensutveckling</b> Alla har en individuell kompetensutvecklingsplan och kompetensutvecklar sig minst en vecka. <b>Ej uppnått</b></p> <p>En gemensam utbildningsinsats utförs. <b>Uppnått</b></p> <p>Ett studiebesök utförs per arbetsgrupp. <b>Ej uppnått</b></p> <p>Varje arbetsgrupp ska delta i inspektion som utförs av annan arbetsgrupp. <b>Ej uppnått</b></p> <p>ÅMHM deltar i Nordiska ministerrådets arbetsgrupper. <b>Uppnått</b></p> <p><b>Kvalitetsledning</b> Kvalitetsledningsarbetet fortsätter med intern utbildning och utveckling av befintliga rutiner. <b>Delvis uppnått</b></p> <p><b>Övriga utvecklingsinsatser</b> MiljöReda modulen för direktpublicering på hemsidan tas i bruk. <b>Ej uppnått</b></p> <p>ÅMHM stödjer Ålands landskapsregering i utvecklingen</p>

		<p>klagomålsärenden genomförs inom en vardag. <b>Uppnått</b></p> <p>Förelägganden följs upp inom en månad från åtgärdsdåtidpunkt. I skärgården görs uppföljande inspektion vid nästa resa. <b>Uppnått</b></p> <p>Väntetiden för icke-akuta veterinärvårdsfall är högst en vecka på fasta Åland. <b>Uppnått</b></p> <p><b>Veterinärvård</b> Veterinärjouren upprätthålls. <b>Uppnått</b></p>	<p><b>Pågående</b></p> <p>Interna checklistor och rutiner uppdateras kontinuerligt. <b>Pågående</b></p> <p><b>Samarbete</b> Alla arbetsgrupper har regelbundna och dokumenterade möten, vilka avrapporteras på enhetsmötena. Inspektörsmöten hålls varje månad vår och höst. <b>Delvis uppnått</b></p> <p>Minst tre externa samarbetsinsatser utförs i syfte att öka samarbetet mellan ÅMHM och andra myndigheter och organisationer. <b>Ej uppnått</b></p>	<p><b>Tydliga ansvar</b> Alla huvudområden har en ansvarig och minst en back-up. Andra personer kan handlägga rutinärenden. <b>Uppnått</b></p> <p>Varje arbetsgrupp eller huvudområde är bemannad enligt behov. <b>Delvis uppnått</b></p>	<p>av lagstiftning, i den mån resurserna tillåter. <b>Uppnått</b></p>
--	--	-------------------------------------------------------------------------------------------------------------------------------------------------------------------------------------------------------------------------------------------------------------------------------------------------------------------------------------------------------------------------------------------------	-----------------------------------------------------------------------------------------------------------------------------------------------------------------------------------------------------------------------------------------------------------------------------------------------------------------------------------------------------------------------------------------------------------------------------------------------------------------	-----------------------------------------------------------------------------------------------------------------------------------------------------------------------------------------------------------------------------------------------	-----------------------------------------------------------------------



*En modern och effektiv myndighet  
för ett levande örrike med en ren och trygg livsmiljö*

<b>PERSPEKTIV</b>	<i>Finansiellt perspektiv</i>	<i>Kundperspektiv</i>	<i>Processperspektiv</i>	<i>Medarbetarperspektiv</i>	<i>Utvecklingsperspektiv</i>
<b>STRATEGIER</b>	Optimal resursprioritering	Nöjd kund inkl. allmänheten	Optimerade processer Kvalitetssäkrad verksamhet	ÅMHM-Vi-känsla Arbetsvilja och arbetsglädje	Ständiga förbättringar
<b>KRITISKA FRAMGÅNGSFAKTORER</b>	Kostnads- och inkomstmedvetenhet Avgifternas nivå Avvägning av vilka analyser som görs internt och externt	God service såsom korta svarstider, god kvalitet och bra information Rimliga avgifter Kompetent och kunnig personal, <i>se utvecklingsperspektiv</i>	Effektiv arbets- och resursplanering Välfungerande instrument Välfungerande kvalitetsledningssystem Intern samverkan och externt samarbete, <i>se finansiellt och medarbetarperspektiv</i>	Gott ledar- och medarbetarskap Långsiktigt hållbar arbetsbörda Gemensamma aktiviteter Nära och aktivt samarbete, inkl. solidaritet, förståelse och kunskap om varandras arbete Gott arbetarskydd God frånvaroplanering	Kompetensutveckling Processutveckling Omvärldsanalys Modern utrustning Ständig utvärdering om vi gör rätt saker och på optimalt sätt
<b>NYCKELTAL</b>	De enskilda analysernas kostnader och inkomster Intern budgetinformation Materialpris Kassationer	Kundenkät Utvecklat kundmaterial Informationsinsatser Svarstider Feedback från kunder	Analysstatistik Värdeflödesanalyser Driftsstopp Provningsjämförelser Kassationer Avvikelse rapporter	Medarbetarsamtal och -undersökningar Gemensamma aktiviteter Flexitidssaldo Sjukskrivningar Arbetsrelaterade tillbud och olyckor Inskolningsinsatser Metodbehörighet	Kompetensutvecklingsplan Kurser, utbildnings- och inskolningsinsatser Arbetsrotation Nya metoder tas i bruk om tillräcklig efterfrågan och resurser finns Utrustning, metoder och förändring i användning av instrument

*En modern och effektiv myndighet  
för ett levande örrike med en ren och trygg livsmiljö*

PERSPEKTIV	<i>Finansiellt perspektiv</i>	<i>Kundperspektiv</i>	<i>Processperspektiv</i>	<i>Medarbetarperspektiv</i>	<i>Utvecklingsperspektiv</i>
<b>RESULTAT- OCH VERKSAMHETSMÅL 2015</b>	<p><b>Internt och externt analysarbete</b> Upprätthålla samma service och antal analyser som tidigare, genom effektiviseringar och att så långt möjligt utföra analyserna själva och använda underleverans för övriga. <b>Resultat: Uppnått</b></p> <p><b>Kostnads- och inkomstmedvetenhet</b> En laboranttjänst 70 % vakanshålls. <b>Resultat: Uppnått</b></p> <p>Sammanställd budgetinformation delges systematiskt varje kvartal. <b>Resultat: Uppnått</b></p> <p>Utvärdera de enskilda analysernas kostnader och inkomster. <b>Resultat: Delvis uppnått</b></p> <p><b>Material och kassationer</b> Materialpriser och kassationer följs upp. <b>Resultat: Uppnått</b></p>	<p><b>Kundenkät</b> En kundenkät utförs. <b>Resultat: Uppnått</b></p> <p><b>Kundmaterial</b> En miniprislista gällande brunnsvattenanalyser trycks upp. <b>Resultat: Uppnått</b></p> <p>Om resurserna räcker läggs FAQ (Frequently Asked Questions) till på hemsidan. <b>Resultat: Ej uppnått</b></p> <p>En broschyr om bakterier att analysera i livsmedel trycks upp. <b>Resultat: Ej uppnått</b></p> <p>Utvecklingen av kundblanketterna fortsätter. <b>Resultat: Uppnått</b></p> <p>Hemsidan uppdateras varje tertiäl samt vid behov. <b>Resultat: Uppnått</b></p> <p><b>Informationsinsatser</b> Kundkaffe erbjuds 2 gånger riktat till företagskunder. <b>Resultat: Uppnått</b></p> <p><b>Svarstider</b> Svarstid för jordprov är högst 8 veckor i oktober-februari och högst 4 veckor övrig tid. <b>Resultat: Ej uppnått</b></p>	<p><b>Arbets- och resursplanering</b> Statistik över antal analyser upprättas månadsvis. <b>Resultat: Uppnått</b></p> <p>Arbetet med värdeflödesanalyser återupptas. <b>Resultat: Delvis uppnått</b></p> <p><b>Kvalitetsledning</b> 90 % av provningsjämförelserna ska hållas inom 2-percentilen. <b>Resultat: Uppnått</b></p> <p>Kassationerna minskar successivt under 2016. <b>Resultat: Uppnått</b></p> <p>Avvikelsesrapporteringen utvärderas och åtgärder vidtas för att förbättra verksamheten. <b>Resultat: Uppnått</b></p>	<p><b>Trivsel</b> Alla har ett medarbetarsamtal. <b>Resultat: Uppnått</b></p> <p>Medarbetarenkät vartannat år, d.v.s. nästa gång 2016. <b>Resultat: Uppnått</b></p> <p>ÅMHM genomför minst två gemensamma aktiviteter. <b>Resultat: Uppnått</b></p> <p>Alla nyanställda får introduktionsutbildning. <b>Resultat: Uppnått</b></p> <p><b>Arbetsbelastning</b> Överskottet av flexitid minskar. <b>Resultat: Uppnått</b></p> <p>Sjukskrivningstalen utvärderas. <b>Resultat: Uppnått</b></p> <p>Inga arbetsrelaterade olyckor. <b>Resultat: Ej uppnått</b></p> <p><b>Inskolning</b> Minst tre personer behöriga för varje metod. <b>Resultat: Ej uppnått</b></p> <p>Riktad inskolning i varandras uppdrag genom s.k. T-kompetens. <b>Resultat: Ej uppnått</b></p> <p><b>Rättvisa löner</b> Arbetet med att höja</p>	<p><b>Kompetensutveckling</b> Alla deltar i en utvecklingsinsats, såsom kurs eller inskolning. <b>Resultat: Uppnått</b></p> <p>Utvecklandet av en Lean-kultur fortsätter.</p> <p>Samarbete och internutbildning ökar genom inskolning i s.k. T-kompetens. <b>Resultat: Ej uppnått</b></p> <p><b>Nya metoder</b> Efterfrågan och ekonomiska möjligheter att erbjuda undersökning av Actinomyceter i hushållsvatten utreds. <b>Resultat: Uppnått</b></p> <p><b>Modern utrustning</b> Om resurserna räcker automatiseras bormätningen genom överflyttning till AutoAnalyzern. <b>Resultat: Ej uppnått</b></p>

		<i>Feedback från kunder</i> Feedback från kunder utvärderas och åtgärder vidtas vid behov. <b>Resultat: Uppnått</b>		laboratorieanalytikernas löner fortsätter <b>Resultat: Pågår</b>	
--	--	------------------------------------------------------------------------------------------------------------------------------	--	------------------------------------------------------------------------	--

## 6. Uppföljning av myndighetsövergripande mål

ÅMHHM:s styrelse haft 12 möten under året och har fattat beslut om förslag till verksamhets- och resultatplan, verksamhetsberättelse och 12 beslut rörande budget och taxa. Vidare har styrelsen fattat 12 beslut om tjänster, en anskaffning och en upphandling. Prövningsnämnden har vid 7 möten fattat beslut om 18 miljötillståndsansökningar.

### 6.1 Samarbeten

I samarbets syfte har ÅMHHM haft många möten med tjänstemän från landskapsregeringen i bl.a. frågor gällande miljöskydd och tillsyn inom det sociala och hälso- och sjukvårdsområdet. Samarbetet med landskapsregeringen i lagstiftningsfrågor har under året varit omfattande, bla annat inom vattenlagstiftningen.

Samarbetet med polisen har fortsatt varit gott genom kontakter med utsedda kontaktpersoner. Myndigheten har deltagit i beredskapsmöten och beredskurs i samarbete med både åländska och utom-åländska myndigheter.

Under 2016 fortsatte samarbete mellan ÅMHHM och ÅHS i form av regelbundna gemensamma möten angående vatten- och livsmedelsburna smittor samt epizootier i syfte att förebygga utbrott och effektivisera hanteringen av sådana. Även allmänna beredskapsfrågor har diskuterats och kunskaps- och informationsutbytet har uppskattats av båda organisationerna.

### 6.2 Informationsinsatser

Myndigheten har kunnat konstatera att massmedia numera ofta plockar information direkt från vår hemsida, vilket har minskat behovet av att aktivt informera media genom pressmeddelanden. Istället har riktade informationsbrev till berörda verksamhetsutövare skickats ut i större omfattning. Hemsidan utvecklas och upprätthålls kontinuerligt även om kundenkäten visade att den inte används i den utsträckning som kunde önskas.

### 6.3 Kompetensutveckling

Miljö- och hälsoskyddsenshetens mål om en veckas kompetensutveckling per person uppnåddes inte, men man har deltagit i ett flertal konferenser och utbildningar inom ett brett spektrum av inriktningar.

Laboratoriets personal gjorde under hösten ett studiebesök till det åländska kliniska laboratoriet Bimelix. Därutöver deltog personalen i olika mässor och utbildningar lokalt och i Sverige.

Under året utfördes två myndighetsdagar. Den ena var inriktad på processtänkande och den andra var mer konkret med uppgifter där den egna gruppens process inom tillsyn skulle presenteras.



Myndigheten arbetar även med den interna kompetensutvecklingen både på laboratoriet och inom miljö- och hälsoskyddsenheten. På laboratoriet strävar man mot det mycket ambitiösa målet att minst tre personer ska ha inneha behörighet för varje metod men har inte nått ända fram. Inte heller den s.k. T-kompetensen har utvecklats i någon större utsträckning p. g. a. den personalbrist som rått under året, beroende på vakanshållningen och långa sjukskrivningar.

#### **6.4 Verksamhetssystem**

I och med anställningen av en ny myndighetschef riktades mycket fokus på att kunna införa ett verksamhetssystem inom myndigheten. Målet med verksamhetssystemet är att garantera kvaliteten på arbetet genom att införa väldefinierade arbetsprocesser, beskrivningar och instruktioner. Dels säkras man likabehandling och rättsäkerhet och man underlättar även för nyanställda och back-up resurser att utföra sina uppgifter. Ett väl fungerande verksamhetssystem är även en viktig grund för ett rättvist och välfungerande taxasystem.

Arbetet har börjat med utbildningar och processkarteringar. Under året fick dock arbetet med verksamhetssystemet stå tillbaka för att arbetet med den nya taxan skulle hinna bli färdigt i tid.

Laboratoriet har redan ett väl utvecklat verksamhetssystem, något som även landskapsregeringens revisor noterade i sin granskning, men laboratoriet har utforskat och beskrivit sina processer ytterligare i samband med utvecklandet av ett verksamhetssystem för hela myndigheten.

#### **6.5 Taxasystemet**

Inom livsmedels- och hälsoskyddstillsynen antog man Eviras och Valviras rekommendationer för tillsyn och införlivade detta i tillsynsplanen för 2017. Man jobbade även vidare med att ta fram en ny taxamodell i enlighet med Eviras och Valviras anvisningar för att detta skulle kunna tas i bruk tidigt 2017. Det nya systemet är baserat på inspektionsavgifter istället för årsavgifter.

#### **6.5 Kundenkät**

Under slutet av 2015 och början av 2016 genomförde laboratoriet en kundenkät som var identisk med den enkät som utfördes 2012.

Kundnöjdheten var fortsättningsvis mycket god.

## 7. Uppföljning av mål för myndighetsutövningen

### 7.1 Antal ärenden och beslut

Prövningsnämnden har sammanträtt 7 gånger och då fattat beslut om 18 miljötillståndsansökningar.

De flesta besluten vid ÅMHM är dock tjänstemannabeslut. Totalt har 368 ärenden avgjorts genom myndighetsbeslut. Sammanlagt inleddes 909 ärenden inom myndigheten under 2016. Ca 30 % av ärendena är prövningsansökningar.

Prövningsärendena domineras fortfarande av ansökningar om borring i berg samt ansökningar om serveringstillstånd.

Handläggning av nya eller förändrade verksamheter har prioriterats för att inte företagsverksamheten ska påverkas genom att viktiga ansökningsärenden fördröjs. Nedan ses en tabell över ansökningsärenden.

Tabell 5: Inledda ansökningsärenden vid ÅMHM under 2010-2014

Typ	2010	2011	2012	2013	2014	2015	2016	Öppna ärenden 31.12.2016
Miljötillstånd	17	24	22	20	17	10	14	28
Övriga prövningar	398	445	448	382	267	309	287	44

Besvär till ÅFD över miljötillstånd har lämnats i två ärenden.

### 7.2 Prövningstider

Av de ansökningsärenden, exklusive miljötillståndsärenden, som avgjordes under 2016 avgjordes 65 % inom tre veckor, 76 % inom sex veckor och 89 % inom tre månader, vilket uppfyller myndighetens mål för prövningstider. De ärenden som tar längre tid är exempelvis större miljögranskningar där förvaltningsförfarandet påminner om miljötillstånds-förfarandet. I vissa ärenden beror fördröjningen på verksamhetsutövaren, exempelvis att denna inte kompletterar en ofullständig ansökan inom begärd tid eller att objektet inte är klart för slutinspektion inom sex veckor från att ansökan inkommit till myndigheten.

### 7.3 Tillsynsarbete

Antalet inspektioner var 2016 691.

Enligt alkohollagstiftningen har två anmärkningar utfärdats vilket är betydligt mindre än året innan. Verksamheter med fortlöpande eller tidsbegränsade serveringstillstånd var 119 stycken.

Tabell 6: Inkomna tillsynsärenden vid ÅMHHM under 2010-2016

Typ	2010	2011	2012	2013	2014	2015	2016	Öppna ärenden 31.12.2016
Tillsynsärenden	220	210	179	253	173	251	455	108
Registreringar				122	87	114	97	0
Kontrollprogram	233	236	280	252	261	216	231	246
Klagomålsärenden	36	30	56	63	81	46	51	71

#### 7.4 Riskbaserad tillsyn

Under året jobbade man inom livsmedels- och hälsoskyddstillsynen med att anta Eviras och Valviras anvisningar och rekommendationer för tillsyn. Dessa rekommendationer är indelade i betydligt fler riskklasser än det som hittills använts och den rekommenderade mängden tillsyn per tillsynsobjekt blir mer varierande, från tillsynsbesök en gång ca var tredje år upp till ca åtta gånger per år. Rekommendationerna antogs till tillsynsplanen för 2017.

#### 7.5 Övervakning inom miljö- och hälsoskydd

ÅMHHM har som mål att minst vart 6:e år besöka alla verksamheter man har regelbunden tillsyn över. Tillsynsarbetet utfördes under året huvudsakligen enligt plan..

## 8. Uppföljning av mål för myndighetstjänsterna

### 8.1 Veterinärvården

Myndighetens veterinärer utför utöver det myndighetsutövande arbetet (djurskydd, smittskydd, köttbesiktning, livsmedelshygien) dessutom myndighetens lagstadgade veterinärvård och jourverksamhet.

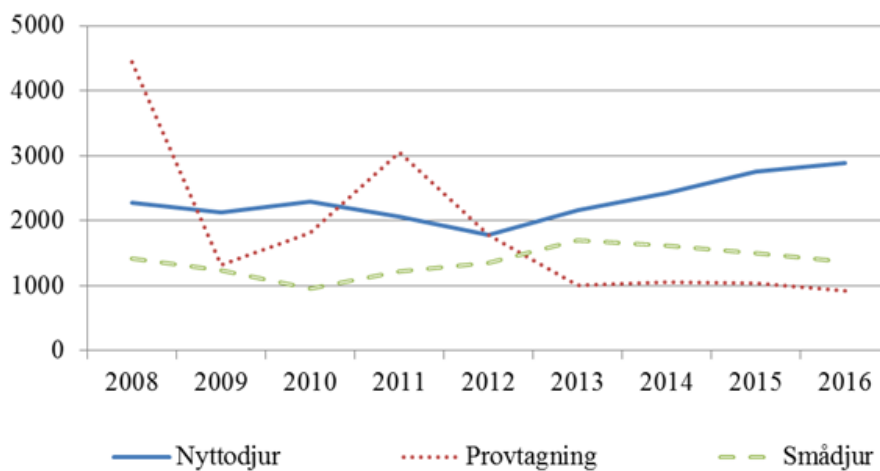


Bild 1: Antalet registrerade provtagningar och sjukbesök inom veterinärvården 2008-2016. En detaljerad sammanställning finns i bilaga 6.

## 8.2 Laboratorietjänster

### 8.2.1 Övergripande mål

Flera av de i de balanserade styrkorterna för 2016 fastställda målen förverkligades inte p.g.a. resursbrist. Vakanshållningen av en analytikertjänst märks både i antalet mål som inte förverkligats, i antal inestående flexstimmar på framför allt kemienheten och tyvärr kanske också i de höga sjuktalen. Den pressade situationen innebar att man inte hann arbeta med att öka inskolning i varandras områden (s.k. T-kompetens) och arbetsrotation. Det fanns inte heller detta år resurser att lägga på att målmedvetet arbeta vidare med värdeflödesanalyser och fortsätta utvärderingen av enskilda analysers kostnader och intäkter enligt målen i de balanserade styrkorterna. Vi arbetade dock en del med ÅMHM:s gemensamma projekt processkartläggning som tangerar arbetet med värdeflöden.

Vi nådde även 2016 vårt mål att, i de 15 nationella och internationella provningsjämförelserna som laboratoriet deltog i, få minst 90 % av resultaten inom 2-percentilen.

Vår förhoppning är att fortsatta steg mot det uppsatta målet gällande en korrigerande av laboratorieanalytikernas löner togs i och medarbetet med arbetsvärderingen som gjordes landskapsregeringen under året.

Trots ett målmedvetet förebyggande arbete lyckades inte laboratoriet med sin nollvision gällande arbetsrelaterade olyckor. Dessbättre uppstod inga större skador. Ytterligare åtgärder har vidtagits för att förebygga liknande händelser.

### 8.2.2 Mikrobiologiska enheten

De mikrobiologiska undersökningarna minskade med 13 % jämfört med 2015, främst på grund av en minskning av antalet livsmedelsprov samt juverprov från mjölkproduktionen. Eftersom efterfrågan på undersökningar av juverinflammationsprover minskat kraftigt de senaste åren beslöt vi under våren att upphöra med den servicen.

Laboratoriets mikrobiologiska enhet är en viktig och uppskattad samarbetspartner för de åländska livsmedelsproducerande företagen, vattenbolagen, kommunerna, myndigheter (bl.a. krisberedskap), rederierna med flera och tryggar också allmänhetens behov av exempelvis brunnsanalyser.

Antalet rutinprov där bakterien *Listeria monocytogenes* påvisades var under 2016 endast åtta vilket är betydligt färre än 2016. Den förebyggande övervakningen som görs är viktig då *Listeria*-bakterien kan leda till en allvarlig matförgiftning. Inget fall av misstänkt matförgiftning analyserades under året vid laboratoriet och inte heller någon positiv *Salmonella*.

### **8.2.3 Fysikalisk-kemiska enheten**

Antalet kemiska analyser var i stort sett oförändrat förutom en minskning gällande jordanalyserna. Antalet fluktuerar kontinuerligt mellan åren men var ovanligt lågt 2016. Laboratoriets mål att hålla svarstiderna för jordprovsanalyserna på 4 respektive 8 veckor beroende på säsong höll inte under våren och sommaren på grund av långa sjukskrivningar. Ett antal jordprover skickades också av den anledningen under våren till annat laboratorium för analys.

Miljöbyråns omfattande vattenövervakningsprogram provtogs planenligt 2016. Ersättningen var fortsättningsvis oförändrad sedan 2007 förutom en ökning om 3000 euro för nytillkomna undersökningar.

## **Innehållsförteckning - bilagor**

Bilagorna i denna verksamhetsberättelse syftar till att redovisa underlaget till berättelsen och fördjupa kunskapen om myndighetens uppbyggnad och verksamhet.

I den första bilagan finns ett organisationsschema för ÅMHM med förklarande text.

I bilaga 2 och 3 finns utvecklingen av vårt uppdrag och vår vision. Från detta arbetar ÅMHM vidare med strategier och mål i resultatplaneringen som ledde till presentationen av balanserade styrkort för myndigheten i planen för 2013.

Styrelsens ärenden presenteras i bilaga 4.

I bilaga 5 följer nyckeltal för prövning och tillsyn, följt av en sammanställning av genomförda tillsynsprojekt i bilaga 6.

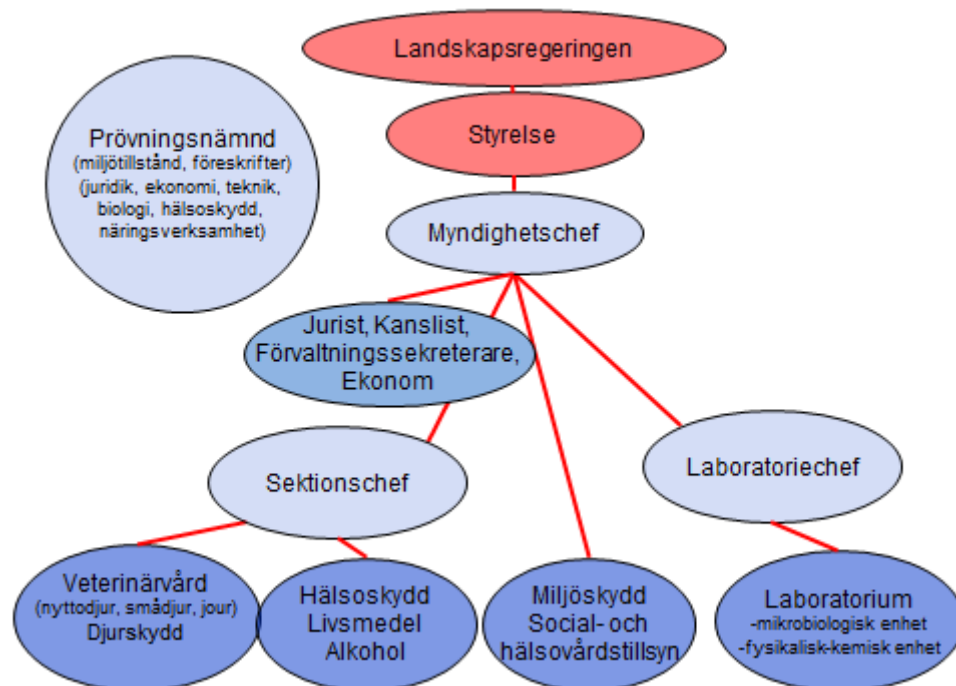
Slutligen följs målen för myndighetens erbjudna tjänster med nyckeltal för veterinärvården i bilaga 7 och för laboratoriets mikrobiologiska enhet och fysikalisk-kemiska enhet i bilaga 8 respektive 9.

### **Bilagor**

1. Organisation
2. Vår vision
3. Styrelsens ärenden
4. Nyckeltal - Prövning och tillsyn
5. Tillsynsprojekt
6. Nyckeltal - Veterinärvården
7. Nyckeltal – Laboratoriets mikrobiologiska enhet
8. Nyckeltal – Laboratoriets fysikalisk-kemiska enhet



## Organisation





## Styrelse

Ordinarie

Ersättare:

Karl-Erik Williams  
Ordförande (MSÅ)

Daja Rothberg  
Ersättare till K-E Williams

Christian Beijar  
Vice ordförande (ÅSD)

Mikael Igge Holmberg  
Ersättare till C. Beijar

Pernilla Söderlund  
Ledamot (Lib)

Torsten Sundblom  
Ersättare till P. Söderlund

Lillan Holmberg  
Ledamot (MSÅ)

Anna Wiksten  
Ersättare till L. Holmberg

René Hjalle Hampf  
Ledamot (C)

Gudrun Mattsson  
Ersättare till R. Hjalle Hampf

Ulf Eklund  
Ledamot (ObS)

Kerstin Renfors  
Ersättare till U. Eklund

Hanna Segerström  
Ledamot (ÅF)

Jesper Sindén  
Ersättare till H. Segerström

## Prövningsnämnd

Ulrika Sandell, Biologi och ekonomi, Ordförande 2017

Michael Lindbäck, Teknik, Vice ordförande 2017

Jouni Huhtala, Hälsoskydd

Olof Bergroth, Näringsliv

Camilla Johansson, juridik

Ersättare, Övriga poster vakanta

## **Vår vision**

*ÅMHM*  
-  
*En modern och effektiv myndighet*  
-  
*för ett levande örike med en ren och trygg livsmiljö*

### ***En modern och effektiv myndighet***

Våra uppdrag utför vi för den åländska befolkningen. Myndigheten erbjuder trygghet och lika behandling. Vi är förutsägbara, öppna och serviceinriktade samt delar aktivt med oss av vår kunskap för att försäkra oss om allmänhetens förtroende. Vi utvecklas ständigt för att möta samhällets förändrade behov.

Myndigheten har moderna arbetsmetoder och arbetsverktyg samt ett integrerat miljö- och kvalitetsledningssystem. Myndigheten är resultat- och kvalitetsinriktad och behandlar alla uppdrag effektivt och snabbt för att uppnå bästa nytta. Vi planerar och prioriterar för ett optimalt resursutnyttjande och har en ändamålsenlig och tydlig ärendehantering.

Vårt arbete stimuleras av en framgångsrik samverkan med andra aktörer. Som expertmyndighet stöder vi landskapsregeringen för att uppnå ett ändamålsenligt regelverk, en stabil plattform och goda förutsättningar att utföra vårt arbete.

Vi är kunniga och följer utvecklingen inom vårt arbetsfält genom en kontinuerlig och individuell kompetensutveckling. Personalen är engagerad och tar ett stort personligt ansvar för sitt och andras arbete. Vi är jämlika, visar respekt och förtroende för varandra samt samarbetar för att nå bästa resultat.

### ***För ett levande örike i en ren och trygg livsmiljö***

Vårt arbete bidrar till en hållbar samhällsutveckling och en god livsmiljö på Åland. Vi tillhandahåller en förebyggande och säker veterinärvård med beredskap dygnet runt. Hos oss erbjuds myndigheter och allmänhet snabba, säkra och ackrediterade laboratorietjänster inom livsmedel, jordbruk och miljö. I vår myndighetsutövning förebyggs och begränsas risker i vår inomhus- och utomhusmiljö så att människors och djurs hälsa inte kommer till skada. Med stöd av lagstiftningen söks ständigt en balans mellan enskilda och allmänna intressen och genom information, aktiv tillsyn och effektiv prövning eftersträvas ett långsiktigt hållbart nyttjande av naturresurserna.

Våra tjänsteuppdrag har vi fått för att berika det åländska samhället med lokal, trygg och lättillgänglig service. Genom kunskapsspridning, stöd och tillämpning av regelverket inom miljö- och hälsoskyddet ska vi trygga ett örike för människor och djur att leva i nu och i framtiden.

**Styrelsens ärenden 2008-2016**

Nedan ses en sammanställning av typen av ärenden styrelsen behandlat. Under 2014 förändrades praxisen inom myndigheten så att utlåtanden till domstol beslutas på tjänstemannanivå varvid styrelsens ärenden inom detta område minskar.

	<b>Tjänst</b>	<b>Domstol /JO</b>	<b>Budget /Taxa</b>	<b>VP/RP /VB</b>	<b>Ansvar/ befog.</b>	<b>Arbets- ordning</b>
<b>2008</b>	<b>31</b>	<b>2</b>	<b>3</b>	<b>2</b>	<b>2</b>	<b>1</b>
<b>2009</b>	<b>32</b>	<b>13</b>	<b>5</b>	<b>3</b>	<b>2</b>	<b>0</b>
<b>2010</b>	<b>20</b>	<b>8</b>	<b>9</b>	<b>2</b>	<b>1</b>	<b>2</b>
<b>2011</b>	<b>17</b>	<b>5</b>	<b>6</b>	<b>2</b>	<b>3</b>	<b>0</b>
<b>2012</b>	<b>14</b>	<b>2</b>	<b>6</b>	<b>2</b>	<b>7</b>	<b>0</b>
<b>2013</b>	<b>22</b>	<b>3</b>	<b>6</b>	<b>2</b>	<b>3</b>	<b>0</b>
<b>2014</b>	<b>13</b>	<b>4</b>	<b>4</b>	<b>2</b>	<b>3</b>	<b>0</b>
<b>2015</b>	<b>15</b>	<b>2</b>	<b>8</b>	<b>2</b>	<b>2</b>	<b>1</b>
<b>2016</b>	<b>12</b>	<b>2</b>	<b>12</b>	<b>3</b>	<b>1</b>	<b>1</b>
<b>Summa</b>	<b>176</b>	<b>41</b>	<b>59</b>	<b>20</b>	<b>24</b>	<b>5</b>

**Nyckeltal - Prövning och tillsyn 2010-2016**

Nedan ses en sammanställning ur ärendehanteringsdatabasen över ärenden i myndigheten 2010-2016.

<b>Typ</b>	<b>2010</b>	<b>2011</b>	<b>2012</b>	<b>2013</b>	<b>2014</b>	<b>2015</b>	<b>2016</b>	<b>Öppna ärenden 31.12.2016</b>
Miljö tillstånd	17	24	22	20	17	10	14	28
Övriga prövningar	398	445	448	382	267	309	287	44
Tillsyns ärenden	220	210	179	253	173	251	455	108
Registreringar				122	87	114	97	0
Kontrollprogram	233	236	280	252	261	216	231	246
Klagomåls ärenden	36	30	56	63	81	46	51	71

**Tillsynsprojekt 2016 – Sammanställning**

Nedan ses en sammanställning över tillsynsprojekten 2016.

*Årligen återkommande tillsyn*

*Miljöskydd och kemikalier*

behandlingsanläggning – farligt avfall utfört

upplag för flytande bränslen eller kemikalier utfört

*Avloppsrening*

avloppsanläggning över 900 pe utfört

avloppsanläggning 100- 900 pe utfört

*Byggbjekt (offentliga lokaler, inkvartering, hygienanläggningar, konsumentssäkerhet)*

stor simanläggning utfört

EU-badstrand utfört

allmän badstrand utfört

*Vatten*

vattenverk över 10 000 pe utfört

vattenverk 1 000 – 10 000 pe utfört

*Livsmedel*

fiskslakteri och fiskförädling utfört

mejerier utfört

slakterier, styckerier och köttförädling utfört

livsmedelsindustri och färdigmatsfabrik utfört

passagerarfärjor i reguljär trafik till landskapet utfört

centralkök utfört

stormarket utfört

alkoholserveringstillsynsprojekt utfört

### *Tillsynsprojekt med projektintervall över ett år*

#### *Djurhållning*

Djurstall över 150 de från 2015	delvis utfört
Djurstall 5-29 de, häst från 2015	ej utfört
Fiskodling	2016
Djurstall 30-150 de, nötkött	2016

#### *Miljöskydd och kemikalier*

Täkter, tillståndspliktiga från 2015	ej utfört
Täkter, granskningspliktiga från 2015	ej utfört
Motorsportbana, MG-pliktig	utfört
Tvättereri för mer än 1 ton tvättgods/dygn eller kemptvätt	utfört
Metall- eller kemisk industri eller motsvarande anläggning där flyktiga organiska föreningar används	utfört
Asfalt-, cement- och betongstation	ej utfört
Varv, över 12 meter	utfört
Fordonslackering	utfört
Stenbrott, stenkross	utfört

#### *Byggobjekt (offentliga lokaler, inkvartering, hygienanläggningar, konsumentssäkerhet)*

Programtjänster, äventyrsaktiviteter, klättercenter, slalomcenter	från 2015	ej utfört ny lag
Samlingslokal, stor (500 besökare/mån. eller fler)	från 2015	utfört
Behandlingslokal (akupunktör, tatuerare, skönhetssalong och andra verksamheter med likartad hygienrisk)	från 2015	utfört
Lekpark (lekplats med möjlighet att vistas inomhus)		utfört
Skola		utfört
Idrottsanläggning, liten (godkänd för färre än 20 pers.)		utfört

#### *Vatten*

Ytvattenverk - 50-1 000 personer	utfört
Vattenledningsnät	utfört
Vattenverk, små (<50 pe)	utfört

*Livsmedel*

Glassbil från 2015	fanns ingen
Bryggeri	utfört
Livsmedelstransportföretag, > 10 fordon	behövdes ej
Äggpackerier	utfört
Anläggning för behandling eller förädling av potatis eller rotfrukt, mindre grönsaks-, rotfrukt-, frukt- eller bärproduktfabrik	utfört
Matmäklare/livsmedelsimportör, -förmedlare	utfört
Kiosk	utfört
Livsmedelslager och partihandel	utfört
Livsmedelsaffär med hantering	utfört
Gatukök och café	utfört

***Samtliga provtagningsprojekt som planerades för 2016 har utförts:***

- Maedi-Visna och Scrapie provtagning på fårgårdar
- främmande ämnen provtagning vid fiskrenserier och utlottade fiskodlingar, vars antal bestäms av producerad mängd fisk
- VHS- och fiskhälsokontroll vår och höst vid fiskrenserier och fiskodlingar, enligt ett av gemenskapen fastställt kontrollprogram
- främmande ämnen provtagningar av kött och grönsaker
- salmonellakontroll
- TSE-provtagning
- regelbundna provtagningar vid slakteriet och styckerierna
- badvattenprovtagning vid allmänna badstränder
- algövervakning vid de stationer som tilldelas myndigheten

Nyckeltal - Veterinärvården 2016

*Sammanställning för veterinärvården 2009-2016*

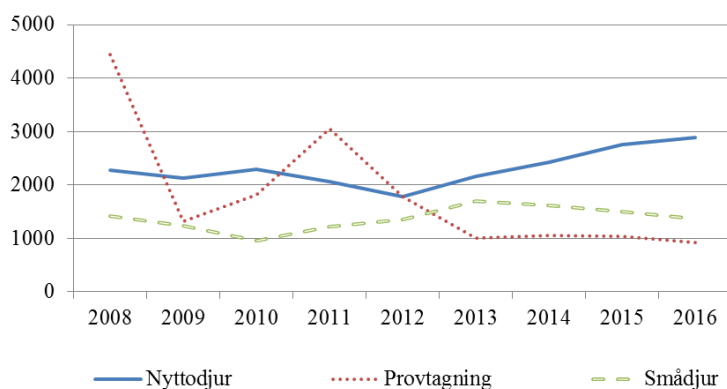
	2009	2010	2011	2012	2013	2014	2015	2016
<b>1. Sjukbesök-nyttodjur</b>								
Nöt	1554	1546	1424	1262	1565	1654	1752	1746
Svin	2	2	2	33	6	4	1	13
Får	131	297	191	78	46	131	193	374
Häst	438	447	451	406	546	642	816	762
<b>Totalt</b>	<b>2125</b>	<b>2292</b>	<b>2068</b>	<b>1779</b>	<b>2163</b>	<b>2431</b>	<b>2762</b>	<b>2895</b>

**2. Provtagning enligt övervakningsprogram**

Nöt	87	73	243	36	17	14	52	25
Svin	0	0	1	0	0		1	12
Får	<b>829</b>	1739	2635	1704	362	367	263	245
Fisk	400	saknas	172	30	0		719	640
Fjäderfä	0	2	2	12	0		1	
<b>Totalt</b>	<b>1316</b>	<b>1814</b>	<b>3053</b>	<b>1782</b>	<b>1000</b>	<b>1059</b>	<b>1036</b>	<b>922</b>

**3. Antal djur på smådjursmottagning**

Hund	709	531	647	817	1026	961	870	823
Katt	505	408	542	507	645	635	609	530
Kanin	16	14	23	18	15	13	9	8
Övriga	12	10	15	13	13	5	8	9
<b>Totalt</b>	<b>1242</b>	<b>963</b>	<b>1227</b>	<b>1355</b>	<b>1699</b>	<b>1614</b>	<b>1496</b>	<b>1370</b>
Sjukbesök								
<b>Totalt</b>	<b>3367</b>	<b>3255</b>	<b>3295</b>	<b>3134</b>	<b>3862</b>	<b>4045</b>	<b>4258</b>	<b>4265</b>

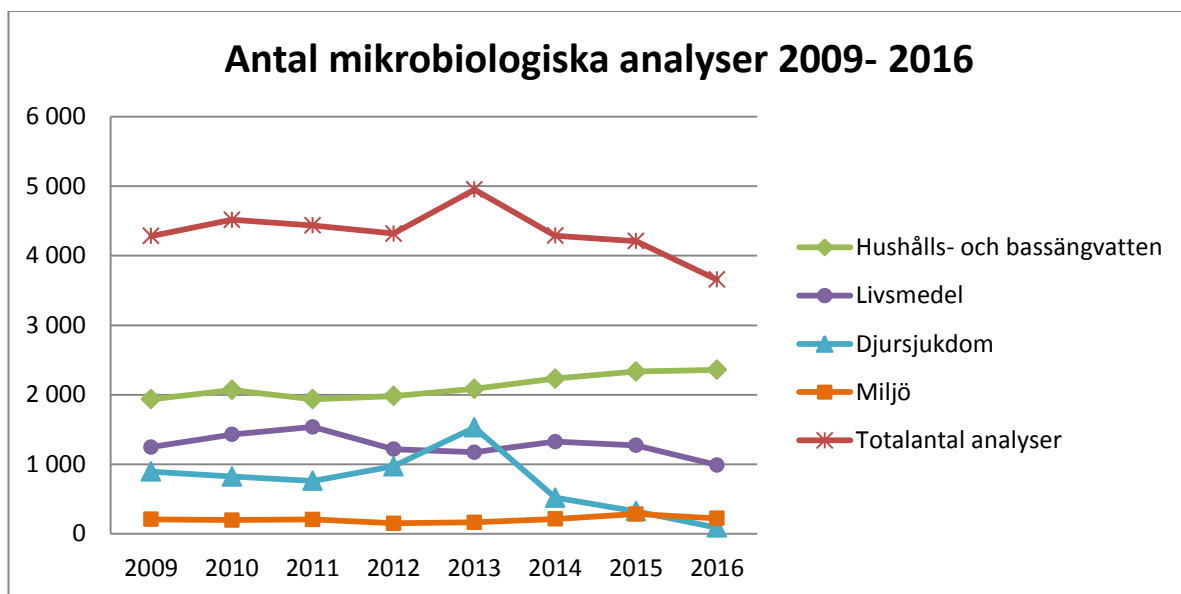




### Nyckeltal laboratoriet mikrobiologiska analyser

### Bilaga 7

Vattenundersökningar								
	2009	2010	2011	2012	2013	2014	2015	2016
Hushållsvatten	1 415	1 476	1 391	1 381	1 620	1 748	1 823	1 824
Badvatten (naturligt)	162	166	258	276	250	258	264	269
Bassänger och pooler	338	340	255	208	213	225	234	233
Råvatten	9	16	25	109				2
Övrigt vatten	11	71	6	8	2	2	12	32
Totalt	1 935	2 069	1 935	1 982	2 085	2 233	2 333	2 360
Livsmedelsundersökningar								
	2009	2010	2011	2012	2013	2014	2015	2016
Mjök	19	17	5	23	23	440	397	269
Köttprov från slakteri	199		181	130	196	146	173	197
- varav salmonellaprov	65	83	83	76	85	57	63	63
Div. livsmedel (ex. glass, köttfärs, sallad )	1 029	1 411	1 350	1 057	935	737	689	522
Matförgiftningar				6	20	2	13	
Totalt	1 247	1 428	1 536	1 216	1 174	1 325	1 272	988
Djursjukdomsundersökningar								
	2009	2010	2011	2012	2013	2014	2015	2016
Allmänna kliniska prover t ex urin och hud	93	129	102	126	149	94	76	18
Juverinflammationer nötkreatur	779	667	647	829	1 366	400	220	28
Samonella - avföringsprov	22	26	11	16	14	26	26	43
Totalt	894	822	760	971	1 529	520	322	89
Miljöundersökningar								
	2009	2010	2011	2012	2013	2014	2015	2016
Hygienundersökning: Kontaktplatta, svabb m.m	191	196	202	147	164	211	283	221
Radioaktivitetsmätning	18							
Identifikation av skadeinsekter		1	4	3		1		
Miljöundersökningar totalt	209	197	206	150	164	212	283	221
Totalt - Analyser	4 285	4 516	4 437	4 319	4 952	4 290	4 210	3 658



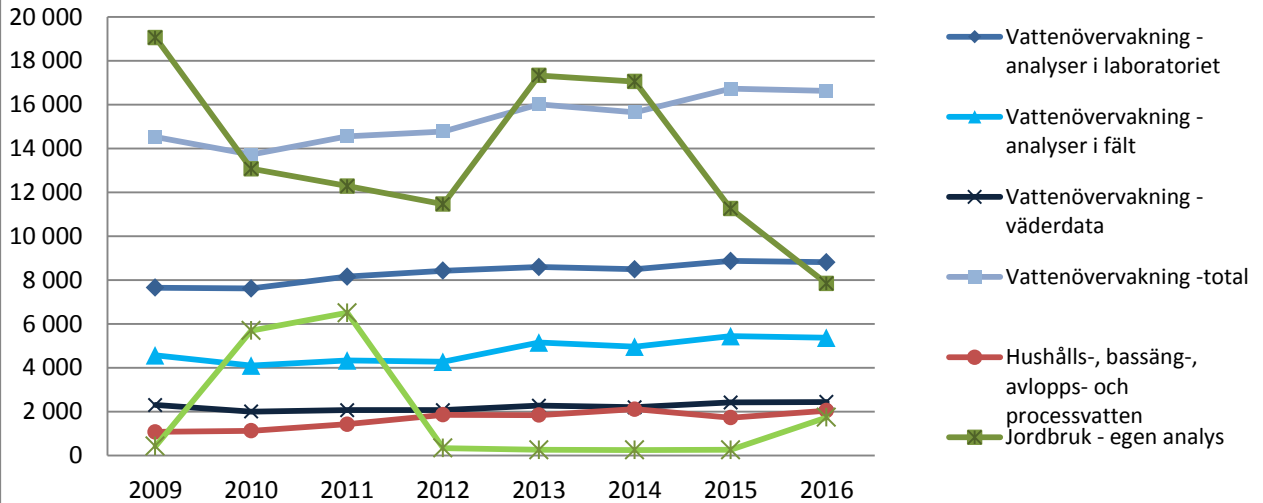
Årtal	2009	2010	2011	2012	2013	2014	2015	2016
Hushålls- och bassängvatten	1 935	2 069	1 935	1 982	2 085	2 233	2 333	2 360
Livsmedel	1 247	1 428	1 536	1 216	1 174	1 325	1 272	988
Djursjukdom	894	822	760	971	1 529	520	322	89
Miljö	209	197	206	150	164	212	283	221
Totalantal analyser	4 285	4 516	4 437	4 319	4 952	4 290	4 210	3 658

### Nyckeltal laboratoriet fysikalisk-kemiska analyser

### Bilaga 8

Vattenövervakningsprogrammet								
	2009	2010	2011	2012	2013	2014	2015	2016
Sjöar	4907	5619	5609	5869	6492	6894	6943	7168
- varav dricksvattentäkter				2739	2650	3025	3226	3489
Diken	1365	1205	1094	1237	1166	1135	1239	1319
- varav laboratorieanalyser	724	660	568	638	658	730	846	898
Grundvattennivåer				120	120	120	125	130
Havsvattenprover	7386	6481	7842	7522	8213	7324	8386	7973
bl.a. intensivprovtagning, ytkartering, syrekartering.								
Bottenfauna		41	39	36	42	39	39	42
Övrigt i samarbete med Miljöbyrån	861	412	15	27	25	189	36	34
Totalt	14 519	13 717	14 560	14 775	16 016	15 652	16 729	16 624
-varav fältanalyser	4562	4101	4331	4276	5150	4962	5439	5368
-varav väderdata	2302	2000	2070	2070	2271	2200	2420	2439
-analyser i lab	7 655	7 616	8 159	8 429	8 595	8 490	8 870	8 817
Hushålls- och övriga vatten								
	2009	2010	2011	2012	2013	2014	2015	2016
Process- och avloppsvatten	390	297	248	306	281	289	266	353
Hushållsvatten (inkl radon)	687	832	1180	932	983	1083	767	882
Bassängvatten	272	413	431	496	479	531	622	548
Övrigt	18	84	39	124	103	207	71	264
Totalt	1077	1129	1428	1858	1846	2110	1726	2047
-varav köpta tjänster			45	40	70	85	75	70
Jordbruk								
	2009	2010	2011	2012	2013	2014	2015	2016
Jordprover	18 117	17 848	18 117	11 414	17 332	17055	11261	7840
Foder o. livsmedel (analys vid annat lab from -13)	1128	922	430	184	82	184	40	88
Gödsel (analys vid annat lab)	244	244	244	208	176	208	222	222
Totalt	19 489	18 770	18 791	11 806	17 590	17 447	11 523	8 150
-varav utförda själva	19 065	13 076	12 286	11 464	17 332	17055	11261	7840
-varav köpta tjänster	424	5694	6505	342	258	252	262	1741

### Antal fysikalisk-kemiska analyser 2009 - 2016



Analys	2009	2010	2011	2012	2013	2014	2015	2016
Vattenövervakning - analyser i laboratoriet	7 655	7 616	8 159	8 429	8 595	8 490	8 870	8 817
Vattenövervakning - analyser i fält	4 562	4 101	4 331	4 276	5 150	4 962	5 439	5 368
Vattenövervakning - väderdata	2 302	2 000	2 070	2 070	2 271	2 200	2 420	2 439
Vattenövervakning - total	14 519	13 717	14 560	14 775	16 016	15 652	16 729	16 624
Hushålls-, bassäng-, avlopps- och processvatten	1 077	1 129	1 428	1 858	1 846	2 110	1 726	2 047
Jordbruk - egen analys	19 065	13 076	12 286	11 464	17 332	17 055	11 261	7 840
Jordbruk - annat laboratorium	424	5 694	6 505	342	258	252	262	1 741



# **Verksamhets- och resultatplan 2017**

Planen är antagen av myndighetens styrelse  
den 22 december 2016, ÅMH-St 12/16 § 74

## Förord

ÅMHM:s verksamhet styrs av lagstiftningen, kundernas beställningar och myndighetens verksamhets- och resultatplan. Planen antas årligen av landskapsregeringen på förslag av styrelsen. Användningen av balanserade styrkort i planeringen har visat sig lyckad och styrkorten finns därför fortfarande med.

Underlaget till denna plan är tidigare framtaget av personalen i syfte att verksamheten planeras i samma grupper som sedan tar ansvar för att uppgifterna utförs.

Den 29 augusti 2016 ÅMHM-St 8/16 § 46, lämnade styrelsen budgetförslag för år 2017 till Ålands landskapsregering och den 22 december 2016, ÅMH-St 12/16 § 74, beslöt styrelsen tillstålla landskapsregeringen denna verksamhets- och resultatplan för år 2017.

Mariehamn den 22 december 2016

Styrelsen för ÅMHM

## Innehållsförteckning

Förord .....	2
Innehållsförteckning .....	3
1. Inledning .....	4
2. Organisation och arbetsuppgifter .....	4
2.1 ÅMHH - Myndigheten som skyddar oss .....	4
2.2 Miljö- och hälsoskydds enheten .....	4
2.3 ÅMHH Laboratoriet .....	5
2.4 Veterinärtjänster samt tillsyn över djurens hälsa- och välfärd .....	5
3. Resurser .....	6
4. Resultat- och verksamhetsmål för 2017 .....	7
4.1 Tillsynsplan 2017 .....	7
4.2 Projekt nytt taxasystem .....	7
4.3 Projekt verksamhetssystem .....	8
4.4 Projekt införande nytt journalsystem för veterinärerna .....	8
4.5 BSC 2017 – Miljö- och hälsoskydds enheten .....	9
4.6 BSC 2017 – ÅMHH Laboratoriet .....	12
Bilagor .....	14
Innehållsförteckning – bilagor .....	14
Resursfördelning .....	15
Resultatplanering .....	17
Verksamhetsidé .....	17
Vision .....	17
Utveckling av visionen .....	17
Om BSC och arbetet med resultatplanering .....	19
Tillsynsinsatser 2017 .....	20
ÅMHH:s prioriteringsordning .....	27

## 1. Inledning

Ålands miljö- och hälsoskyddsmyndighet, ÅMHHM, inledde sin verksamhet den 1 januari 2008. Genom omorganiseringen samlades nio myndighetsfunktioner inom miljö- och hälsoskyddsområdet, vilket underlättar och förenhetligar myndighetsutövningen samt förenklar kontakterna för företag och allmänhet. Under 2014 tillkom ytterligare en myndighetsfunktion då tillsynen över social- samt hälso- och sjukvården överfördes till ÅMHHM.

## 2. Organisation och arbetsuppgifter

Myndighetens uppgifter och organisation har fastställts i landskapslagen (2007:115) om Ålands miljö- och hälsoskyddsmyndighet.

Landskapsregeringen har tillsatt en styrelse och en myndighetschef som leder och utvecklar verksamheten. Miljötillstånd och ärenden av principiell och allmän natur avgörs av en prövningsnämnd bestående av fem sakkunniga ledamöter.

ÅMHHM:s verksamhet styrs av lagstiftningen, kundernas beställningar och myndighetens verksamhets- och resultatplan. Planen antas årligen av landskapsregeringen på förslag av styrelsen.

### 2.1 ÅMHHM - Myndigheten som skyddar oss

ÅMHHM är en central kunskapsorganisation med kunden i fokus inom miljö- och hälsoskyddsområdet. Därför är effektivitet och kvalitet nyckelord i verksamheten.

ÅMHHM förebygger skador på människor och miljö och utjämnar konkurrensförhållandena genom rådgivning, information och lagstadgad prövning, tillsyn och provtagning inom miljö- och hälsoskyddsområdet samt tillhandahåller ackrediterade laboratorietjänster inom livsmedel och miljö och veterinärvård i landskapet.

### 2.2 Miljö- och hälsoskyddsenheten

I ÅMHHM:s uppdrag ingår bland annat tillsyn inom områdena hälsoskydd, livsmedel, vatten, tobak, konsumentssäkerhet, socialvård, hälso- och sjukvård och miljö, såväl tillstånd som tillsyn gällande alkoholservering, handläggning av miljötillstånds- och miljögranskningsärenden samt beredskapsfrågor. Ungefär 1 000 ärenden inkommer årligen, varav ca 350 utgör prövningsärenden. Tillsynen omfattar uppskattningsvis 1 400 permanenta objekt och några hundra tillfälliga verksamheter.

Under 2017 kommer miljö- och hälsoskyddsenheten att ta sig an de nya utmaningar som myndigheten tilldelats under 2016 då bl.a. den nya



tobakslagen tillför nya arbetsuppgifter på myndigheten. Förändringar i hälsoskyddslagen innebär att en del av tillsynen faller bort eller förenklas från godkännande till anmälningsförfarande, dock skall tillexempel all inkvarteringsverksamhet oberoende av storlek nu anmälas.

Enligt lagtingets beslut den 18 september 2013 överfördes tillsynen över den privata och offentliga socialservicen inklusive barnomsorgen och tillsynen över den offentliga hälso- och sjukvården samt tillståndsverksamheten för producenterna av privat socialservice från landskapsregeringen till ÅMHHM. Detta utgjorde den största förändringen hittills för myndigheten och den har krävt nya arbetssätt i myndighetsutövningen.

Under 2016 sade den ena av myndighetens social- och hälsovårdsinspektörer upp sig och myndigheten valde då att vakans hålla denna tjänst för resten av 2016 och för 2017. Detta för att kunna möta de sparkrav som pålagts myndigheten för 2017 mitt under det stora arbete som pågår för att effektivisera myndigheten genom att kartlägga alla krav, anvisningar, instruktioner samt egna rutiner och arbetssätt som styr myndighetens verksamhet. Lösningen är inte hållbar långsiktigt.

### **2.3 ÅMHHM Laboratoriet**

ÅMHHM Laboratoriet är en viktig del av den åländska förebyggande hälso- och miljövården samt krisberedskapen när det gäller livsmedels- och vattenburen smitta och radioaktivt nedfall. ÅMHHM Laboratoriet sköter på uppdrag av Ålands landskapsregerings miljöbyrå provtagning och analys enligt det vattenövervakningsprogram som krävs enligt EUs vattendirektiv. Laboratoriet utför därutöver fysikalisk-kemiska och mikrobiologiska analyser av livsmedel, vatten och jord åt myndigheter, företag och privatpersoner. Företagens prover består till största delen av lagstadgade egenkontrollprov. Laboratoriet analyserar årligen ca 6 000 prov vilket motsvarar över 30 000 analyser.

Ålands landskapsregering står för ca 60 % av ÅMHHM Laboratoriets uppdrag i form av fältprovtagning och analysering. Drygt 30 % består av undersökning av prov från åländska livsmedelsproducerande företag, >50 % av antalet analyser, vilket gör laboratoriet till en viktig del av förutsättningarna för företag att kunna verka smidigt på Åland. Några procent av uppdragen utförs för kommuner och privatpersoner. ÅMHHMs myndighetsprover utgör en procent av alla analyser.

### **2.4 Veterinärtjänster samt tillsyn över djurens hälsa- och välfärd**

ÅMHHM har ansvar för att tillhandahålla akut veterinärhjälp under alla tider på dygnet för husdjur i landskapets område. Dessutom ska

myndigheten garantera grundläggande veterinärtjänster under ordinarie tjänstetid.

Myndigheten ansvarar också för tillsynen över djurskydds- och djurtransportlagstiftningen vilket innebär slumpmässiga så kallade ”EU-djurskyddsinspektioner” på gårdarna samt inspektioner som grundar sig på misstanke, exempelvis efter anmälan. Planerad djurskyddstillsyn sker också på tillstånds- och anmälningspliktiga verksamheter, slakterier och djurtransporter. Myndigheten ska även genomföra inspektioner och provtagning avseende djurskydd, livsmedel och läkemedelshantering i olika led i livsmedelskedjan som en del av EU:s stödövervakning. Köttbesiktningen vid slakterier ingår också som en viktig uppgift för veterinärerna.

Myndigheten ska sköta de uppgifter som enligt rikslagstiftningen om bekämpande av smittsamma djursjukdomar ligger på kommunal nivå. Detta innebär att myndigheten är en del av landskapets beredskapsplan för utbrott av smittsamma djursjukdomar och att myndighetens veterinärer är underställda veterinären vid landskapet vid en sådan situation. För vissa djursjukdomar har utarbetats hälsokontrollprogram, exempelvis salmonellaövervakningsprogrammet och kontrollprogrammet för maedi-visna. Myndigheten genomför regelbundna veterinärbesök och provtagning enligt kontrollprogrammen. Provtagning och inspektioner på fiskodlingar och renserier enligt bekämpningsprogrammet för VHS genomförs av myndighetens veterinärer.

### **3. Resurser**

ÅMHM planerar verksamheten 2017 utgående ifrån budgetförslagets nettobudget om 1 831 000 euro och en personalstyrka på 32 ordinarie och 1,2 tillfälliga tjänster, samt sommarvikariemedel. Ytterligare en tjänst som social- och hälsovårdsinspektör liksom en 70 % laboranttjänst hålls vakant och är därmed inga medel avsatta för under 2017.

Fördelningen av myndighetens resurser ses i bilaga 1.

Situationen inom social- och hälsovårdstillsynen är inte hållbar med denna bemanning och är en tillfällig lösning. Detta för att kunna genomföra det sparkrav som påförts myndigheten för 2017 samtidigt som ett stort arbete med att se över alla krav, anvisningar, instruktioner samt egna rutiner och arbetssätt som styr myndighetens verksamhet pågår. Om situationen blir akut under året kan det bli aktuellt att äska om medel genom en tilläggsbudget för att kunna uppfylla de krav som ställs på myndigheten.

## **4. Resultat- och verksamhetsmål för 2017**

ÅMHHM ska vara en resultatstyrd myndighet. ÅMHHM:s vision togs därför fram redan under inledningsåret och lyder: En effektiv myndighet för ett levande örrike med en ren och trygg livsmiljö, se bilaga 2.

Utgående från visionen har myndigheten tagit fram verksamhets- och resultatmål vilka visas i form av balanserade styrkort. Se mer om arbetet i bilaga 3. Ett styrkort för miljö- och hälsoskyddsområdet och ett för ÅMHHM Laboratoriet har tagits fram och finns i detta kapitel, 4.5 och 4.6. Styrkortens nyckeltal och mål följs upp i verksamhetsberättelsen.

### **4.1 Tillsynsplan 2017**

Tillsynsplanen för 2017, bilaga 4, kan sägas vara av en övergångsmodell där livsmedels- och hälsoskyddstillsynen 2017 börjar följa de av Evira och Valvira utfärdade instruktioner, anvisningar och riskklassificeringar som styr tillsynsfrekvensen som används på fasta landet.

Inom livsmedelstillsynen betyder det ett upplägg med fler inspektioner för aktörer med hög riskklassificering, men inspektionerna är istället kortare.

Miljötillsynen följer 2017 den riskklassificering och roterande tillsynsplan som använts under tidigare år på Åland. Under 2017 kommer dock arbetet med att ”översätta” den riskklassificering som används i Finland till Åländsk lagstiftning att fortgå så att en ny riskklassificering kan användas i tillsynsplanen för 2018 även för miljötillsynen.

Under 2017 kommer det att upprättas ett register enligt den nya tobakslagstiftningen och på basen av detta nya register skall en tillsynsplan över tobak och relaterade produkters försäljning uppgöras. Inom social- och hälsovårdstillsynen skjuts arbetet med den planerade, proaktiva, tillsynen upp ett år på grund av inbesparingarna. Uppföljning och tillsyn sker 2017 inom social- och hälsovårdstillsynen liksom under 2015-16 baserat på inkommande klagomål.

### **4.2 Projekt nytt taxasystem**

Under 2017 kommer ett nytt taxasystem att tas i bruk. Det nya systemet kommer att vara mer prestationsbaserat än det tidigare, vilket betyder att myndigheten fakturerar för utförd tillsyn i slutet av varje år. Målet med det nya taxasystemet är att det skall vara mer lättförståeligt, rättvist och transparent och att det blir en mer direkt koppling mellan utförd tillsyn och avgifter.

Det nya systemet införs gradvis med början inom livsmedels- och hälsoskyddstillsynen medan miljötillsynen fortsätter med det avgiftssystem som tidigare använts ännu under 2017.

Det som kommer att bli tydligare inom alla tillsynsområden redan 2017 är att avikelser som uppdagas vid inspektioner, planlagda eller

klagomålsbaserade, och som tillför myndigheten extra arbete kommer att faktureras ansvarig verksamhetsutövare.

Landskapsregeringen fattar beslut om taxan för Ålands miljö- och hälsoskyddsmyndighet.

#### **4.3 Projekt verksamhetssystem**

Det pågående projektet med att införa ett verksamhetssystem för ÅMHH har under 2016 blivit nedprioriterat till förmån för införandet av nytt taxasystem. Detta på grund av att den ursprungliga tidplanen halverats och att de två projekten skulle köras parallellt vilket som väntat visat sig vara omöjligt.

Verksamhetssystemprojektet kommer dock att köras igång på nytt under 2017 med mål att kunna presentera verksamhetssystemet 2018.

#### **4.4 Projekt införande nytt journalsystem för veterinärerna**

Under 2017 kommer ett nytt journalsystem att installeras för myndighetens veterinärer. Man räknar med att det nya systemet körs igång under första halvan av året, med eventuellt lite återsående efterarbete efter det.



*En modern och effektiv myndighet  
för ett levande örrike med en ren och trygg livsmiljö*

<b>PERSPEKTIV</b>	<i>Finansiellt perspektiv</i>	<i>Kundperspektiv</i>	<i>Processperspektiv</i>	<i>Medarbetarperspektiv</i>	<i>Utvecklingsperspektiv</i>
<b>STRATEGIER</b>	Optimal resursprioritering Ökad självförsörjningsgrad	Nöjd kund inkl. allmänheten	Välsmort maskineri Kvalitetssäkrad verksamhet	ÅMHM-Vi-känsla Arbetsvilja och arbetsglädje	Ständiga förbättringar
<b>KRITISKA FRAMGÅNGSFAKTORER</b>	Kostnads- och inkomstmedvetenhet Avgifternas nivå Samsyn i riskbaserad prioritering inom prövningen och tillsynen	God service, såsom kundfokus, snabbhet, kvalitet, tillgänglighet, öppenhet och tydlighet Kvalitativ och enkel information i rätt tid Kompetent och kunnig personal, <i>se utvecklingsperspektiv</i>	Effektiv arbets- och resursplanering Inarbetade basrutiner Ändamålsenlig kvalitetssäkring Intern samverkan och externt samarbete Månadsrapportering införs	Gott ledar- och medarbetarskap Långsiktigt hållbar arbetsbörda Gemensamma aktiviteter Nära och aktivt samarbete, inkl. solidaritet, förståelse och kunskap om varandras arbete. Gott arbetarskydd Tydliga ansvarsområden God frånvaroplanering	Kompetensutveckling Omvärldsanalys Moderna arbetsmetoder Ständig utvärdering om vi gör rätt saker och på optimalt sätt Kvalitetsledningssystem Utvecklad lagstiftning
<b>NYCKELTAL</b>	Självförsörjningsgrad Intern budgetinformation Inkomst/rapporterad tid Insatser för ökad samsyn	Kundenkät Utvecklat kundmaterial Informationsinsatser Behandlingstider	Tidplanering och –rapportering Ärendebalans och –omsättning Kvalitetssäkringsinsatser Domstolsbehandlingar Förbättrade rutiner och mallar Veterinärsjukbesöksstatistik Samarbetsinsatser internt och externt	Medarbetarsamtal och -undersökningar Gemensamma aktiviteter Flexitidssaldo Sjukskrivningar Arbetsrelaterade olyckor Projekt- och ansvarslista	Kompetensutvecklingsplan Kurser, utbildnings- och inskolningsinsatser Kvalitetsledningsinsatser Lagstiftningsförändringar

*En modern och effektiv myndighet  
för ett levande örrike med en ren och trygg livsmiljö*

PERSPEKTIV	<i>Finansiellt perspektiv</i>	<i>Kundperspektiv</i>	<i>Processperspektiv</i>	<i>Medarbetarperspektiv</i>	<i>Utvecklingsperspektiv</i>
<b>RESULTAT- OCH VERKSAMHETSMÅL 2017</b>	<p><i>Inkomster</i> Arbeta för mer relevanta avgifter, och ett mer lättarbetat taxa- och faktureringsystem.</p> <p><i>Kostnads- och inkomstmedvetenhet</i> Sammanställd budgetinformation delges systematiskt varje kvartal.</p> <p><i>Ökad samsyn</i> Insatser utförs för att öka samsynen i riskbaserad prioritering inom prövningen och tillsynen.</p> <p><i>Resurser</i> Insatser för att lagstadgade uppgifter utförs och att tillräckliga resurser finns. Vid behov omprioriteras uppgifter och resurser omfördelas mellan arbetsgrupperna.</p>	<p><i>Kundenkät</i> En kundenkät utförs 2017</p> <p><i>Kundmaterial</i> Uppdatera informationsmaterial och blanketter en gång per år samt vid behov.</p> <p>Hemsidan uppdateras varje tertial samt vid behov.</p> <p>Planera för en strategi för sociala medier 2017.</p> <p><i>Informationsinsatser</i> En kommunikationsplan tas fram.</p> <p>Extern information ges vid behov.</p> <p><i>Behandlingstider</i> 40 % av prövningsärendena avgörs inom tre veckor, 70 % inom sex veckor och 85 % inom tre månader.</p> <p>Ny eller förändrad permanent verksamhet inom livsmedel besöks inom 30 dagar från driftsstart och övriga verksamheter som behöver egenkontroll inom sex månader.</p> <p>En första bedömning av akuta klagomålsärenden genomförs inom en vardag.</p>	<p><i>Arbets- och resursplanering</i> Individuell tidplanering och -rapportering med uppföljning.</p> <p>Antalet inkomna och avslutade ärenden inom ämnesområdena är i balans.</p> <p>Den regelbundna tillsynen utförs enligt tillsynsplan, se bilaga 4.</p> <p>Översyn av arbetsordningen görs.</p> <p><i>Kvalitetssäkring</i> Alla beslut är rättssäkra och inga ärenden återförvisas från domstol till följd av förvaltningsfel.</p> <p>Individuella ärendelister går igenom minst två gånger.</p> <p>Planera för en saminspektion inom den egna inspektörsgruppen</p> <p>Behovet av nya och förbättrade rutiner utvärderas och en plan med tid och ansvar görs upp.</p> <p>Interna checklistor och rutiner uppdateras kontinuerligt.</p> <p><i>Samarbete</i> Alla arbetsgrupper har regelbundna och dokumenterade</p>	<p><i>Trivsel</i> Alla har ett medarbetarsamtal med efterföljande uppföljning.</p> <p>Medarbetarenkät vartannat år, d.v.s. nästa gång 2018.</p> <p>ÅMHM genomför minst två gemensamma aktiviteter.</p> <p>Alla nyanställda får introduktionsutbildning och mentor.</p> <p><i>Arbetsbelastning</i> Flexitiden hålls inom ramarna.</p> <p>Sjukskrivningstalen utvärderas.</p> <p>Inga arbetsrelaterade olyckor.</p> <p>Insatser för ökad extern förståelse om arbetsbelastning och fortsatt bort- och nedprioritering i förhållande till resurser. I bilaga 5 ses ÅMHM:s prioriteringsordning.</p> <p>Ny resursinventering när de nya riskklassificeringarna gjorts.</p> <p><i>Tydliga ansvar</i> Alla huvudområden har en ansvarig och minst en back-up. Andra personer kan handlägga</p>	<p><i>Kompetensutveckling</i> Alla har en individuell kompetensutvecklingsplan och kompetensutvecklar sig minst en vecka.</p> <p>En gemensam utbildningsinsats utförs.</p> <p>Ett studiebesök utförs per arbetsgrupp.</p> <p>Varje inspektör medverkar i en inspektion inom ett annat område än ens eget.</p> <p>ÅMHM deltar i Nordiska ministerrådets arbetsgrupper.</p> <p><i>Kvalitetsledning</i> Arbetet med verksamhetsystemet fortsätter.</p> <p>Kvalitetsledningsarbetet fortsätter med intern utbildning och utveckling av befintliga rutiner.</p> <p><i>Övriga utvecklingsinsatser</i> ÅMHM stödjer Ålands landskapsregering i utvecklingen av lagstiftning, i den mån resurserna tillåter.</p>

		<p>Förelägganden följs upp inom en månad från åtgärdsdtpunkt. I skärgården görs uppföljande inspektion vid nästa resa.</p> <p>Väntetiden för icke-akuta veterinärvårdsfall är högst en vecka på fasta Åland. Akuta fall sköts dygnet runt utan onödigt dröjsmål.</p> <p><i>Veterinärvård</i> Verksamheten vid Zoodiaken upprätthålls.</p>	<p>möten, vilka avrapporteras på enhetsmötena. Inspektörsmöten hålls varje månad vår och höst.</p> <p>Externt samarbete upprätthålls genom nätverksbyggande och gemensamma insatser/inspektioner med andra myndigheter.</p>	<p>rutinärenden.</p> <p>Varje arbetsgrupp eller huvudområde är bemannad enligt behov.</p>	
--	--	-----------------------------------------------------------------------------------------------------------------------------------------------------------------------------------------------------------------------------------------------------------------------------------------------------------------------------------------------	-----------------------------------------------------------------------------------------------------------------------------------------------------------------------------------------------------------------------------	-------------------------------------------------------------------------------------------	--



*En modern och effektiv myndighet  
för ett levande örrike med en ren och trygg livsmiljö*

<b>PERSPEKTIV</b>	<i>Finansiellt perspektiv</i>	<i>Kundperspektiv</i>	<i>Processperspektiv</i>	<i>Medarbetarperspektiv</i>	<i>Utvecklingsperspektiv</i>
<b>STRATEGIER</b>	Optimal resursprioritering	Nöjd kund inkl. allmänheten	Optimerade processer Kvalitetssäkrad verksamhet	ÅMHM-Vi-känsla Arbetsvilja och arbetsglädje	Ständiga förbättringar
<b>KRITISKA FRAMGÅNGSFAKTORER</b>	Kostnads- och inkomstmedvetenhet Avgifternas nivå Avvägning av vilka analyser som görs internt och externt	God service såsom korta svarstider, god kvalitet och bra information Rimliga avgifter Kompetent och kunnig personal, <i>se utvecklingsperspektiv</i>	Effektiv arbets- och resursplanering Välfungerande instrument Välfungerande kvalitetsledningssystem Intern samverkan och externt samarbete, <i>se finansiellt och medarbetarperspektiv</i>	Gott ledar- och medarbetarskap Långsiktigt hållbar arbetsbörda Gemensamma aktiviteter Nära och aktivt samarbete, inkl. solidaritet, förståelse och kunskap om varandras arbete Gott arbetarskydd God frånvaroplanering	Kompetensutveckling Processutveckling Omvärldsanalys Modern utrustning Ständig utvärdering om vi gör rätt saker och på optimalt sätt
<b>NYCKELTAL</b>	De enskilda analysernas kostnader och inkomster Intern budgetinformation Materialpris Kassationer	Kundenkät Utvecklat kundmaterial Informationsinsatser Svarstider Feedback från kunder	Analysstatistik Värdeflödesanalyser Driftsstopp Provningsjämförelser Kassationer Avvikelse rapporter	Medarbetarsamtal och -undersökningar Gemensamma aktiviteter Flexitidssaldo Sjukskrivningar Arbetsrelaterade tillbud och olyckor Inskolningsinsatser Metodbehörighet	Kompetensutvecklingsplan Kurser, utbildnings- och inskolningsinsatser Arbetsrotation Nya metoder tas i bruk om tillräcklig efterfrågan och resurser finns Utrustning, metoder och förändring i användning av instrument



*En modern och effektiv myndighet  
för ett levande örike med en ren och trygg livsmiljö*

PERSPEKTIV	<i>Finansiellt perspektiv</i>	<i>Kundperspektiv</i>	<i>Processperspektiv</i>	<i>Medarbetarperspektiv</i>	<i>Utvecklingsperspektiv</i>
<b>RESULTAT- OCH VERKSAMHETSMÅL 2017</b>	<p><b>Internt och externt analysarbete</b> Upprätthålla samma service och antal analyser som tidigare, genom effektiviseringar och att så långt möjligt utföra analyserna själva och använda underleverans för övriga.</p> <p><b>Kostnads- och inkomstmedvetenhet</b> En laboranttjänst 70 % vakanshålls.</p> <p>Sammanställd budgetinformation delges systematiskt varje kvartal.</p> <p>Utvärdera de enskilda analysernas kostnader och inkomster.</p> <p><b>Material och kassationer</b> Materialpriser och kassationer följs upp.</p> <p><b>Avgifter</b> Taxan höjs med 3,2%.</p>	<p><b>Kundmaterial</b> En miniprislista gällande brunnsvattenanalyser trycks upp.</p> <p>Om resurserna räcker läggs FAQ (Frequently Asked Questions) till på hemsidan.</p> <p>En broschyr om bakterier att analysera i livsmedel trycks upp.</p> <p>Utvecklingen av kundblanketterna fortsätter.</p> <p>Hemsidan uppdateras varje tertial samt vid behov.</p> <p><b>Informationsinsatser</b> Kundkaffe erbjuds 2 gånger riktat till företagskunder.</p> <p><b>Svarstider</b> Svarstid för jordprov är högst 8 veckor i oktober-februari och högst 4 veckor övrig tid.</p> <p><b>Feedback från kunder</b> Feedback från kunder utvärderas och åtgärder vidtas vid behov.</p>	<p><b>Arbets- och resursplanering</b> Statistik över antal analyser upprättas månadsvis.</p> <p>Arbetet med processkartläggning och värdeflödesanalyser fortsätter.</p> <p><b>Kvalitetsledning</b> 90 % av provningsjämförelserna ska hållas inom 2-percentilen.</p> <p>Kassationerna minskar successivt under 2017.</p> <p>Avvikelseberättelserna utvärderas och åtgärder vidtas för att förbättra verksamheten.</p> <p>Ett nytt bokningssystem utreds,</p>	<p><b>Trivsel</b> Alla har ett medarbetarsamtal.</p> <p>Medarbetarenkät vartannat år, d.v.s. nästa gång 2018.</p> <p>ÅMHM genomför minst två gemensamma aktiviteter.</p> <p>Alla nyanställda får introduktionsutbildning.</p> <p><b>Arbetsbelastning</b> Överskottet av flexitid minskar.</p> <p>Sjukskrivningstalen utvärderas.</p> <p>Inga arbetsrelaterade olyckor.</p> <p><b>Inskolning</b> Minst tre personer behöriga för varje metod.</p> <p>Riktad inskolning i varandras uppdrag genom s.k. T-kompetens.</p> <p><b>Rättvisa löner</b> Arbetet med att höja laboratorieanalytikernas löner fortsätter</p>	<p><b>Kompetensutveckling</b> Alla deltar i en utvecklingsinsats, såsom kurs eller inskolning.</p> <p>Samarbete och internutbildning ökar genom inskolning i s.k. T-kompetens.</p> <p><b>Nya metoder</b> Efterfrågan och ekonomiska möjligheter att erbjuda undersökning av Actinomyceter i hushållsvatten utreds.</p> <p>En metod för TOC i vatten utreds om möjligt.</p> <p><b>Modern utrustning</b> Om resurserna räcker automatiseras bormätningen genom överflyttning till AutoAnalyzern.</p>

## **Bilagor**

Bilagorna i denna verksamhets- och resultatplan syftar till att fördjupa kunskapen om myndighetens vision och uppdrag samt ge ytterligare mål och aktiviteter som lyfts fram för 2015.

Bilaga 1 visar myndighetens resurser och resursfördelning.

I bilaga 2 finns grunden för resultatplaneringen och utvecklingen av vår vision. Det är från visionen strategierna, kritiska framgångsfaktorer och nyckeltal tas fram enligt de olika perspektiven i de balanserade styrkortet (BSC). I bilaga 3 finns en kort introduktion till balanserade styrkort.

I kapitel 4 finns myndighetens två balanserade styrkort med verksamhets- och resultatmål för 2017. Till de balanserade styrkortet hör bilaga 4 med tillsynsinsatser och tillsynsplanen över den regelbundna tillsynen och bilaga 5 med bortprioriterade uppgifter.

## **Innehållsförteckning – bilagor**

1. Resursfördelning.....	
2. Resultatplanering.....	
Verksamhetsidé .....	
Vision .....	
3. Om BSC och arbetet med resultatplanering .....	
4. Tillsynsinsatser 2014.....	
5. Begränsade resurser leder till hård prioritering .....	

## Bilaga 1

### Resursfördelning

ÅMHM planerar verksamheten 2017 utgående ifrån budgetförslagets nettoanslag om 1 831 000 euro.

#### *Landskapsregeringens budgetförslag till lagtinget 2017*

	<b>Inkomst</b>	<b>Utgift</b>	<b>Netto</b>
Miljö- & hälsoenheten	631 000	-2 017 000	-1 386 000
Laboratorium	385 000	715 000	-330 000
Internhyra		-115 000	-115 000
<b>Totalt</b>	1 016 000	-2 847 000	-1 831 000

#### *Tjänster i budgetförslag 2017*

Totalt har myndigheten i budgetförslaget 34,9 tjänster, varav en laboratorieanalytikertjänst på 70% deltid och en social- och hälsovårdsinspektör är vakanshållen. I budget förslaget ingår en tillfällig miljöinspektör är budgeterad för 50% liksom veterinärassistent på 70%.

- Myndighetschef
- Sektionschef/hygieniker
- Myndighetsjurist
- Förvaltningssekreterare
- Ekonom
- Kanslist
- 14,5 inspektörer, varav en 50% tillfällig och en vakanshållen
- 4 praktiserande veterinärer med miljö- och hälsoskyddsuppgifter
- 0,7 Veterinärassistent, tillfällig
- Laboratoriechef
- Biolog
- Kemist
- Fältmästare
- Biträdande fältmästare
- 4,7 laboratorieanalytiker, varav en deltid 70 % är vakanshållen

### **Fördelning av personalresurs**

Fördelningen av myndighetens resurser planeras grovt enligt följande. Till denna resurs tillkommer vissa sommarvikariemedel. Då kompletterande resurser tas in med anledning av frivilligt deltidsarbete, t.ex. partiell vårdledighet, möjliggörs ytterligare justering av resurserna enligt behov. Det bör noteras att kompensationsledighet vid veterinärjour inräknas i den veterinära arbetstiden, varför den faktiska ordinarie arbetstiden är mindre.

Utvecklingsarbete samt tidskrävande nödvändiga stödjande uppgifter såsom ledningssystem, datasystem, framtagande av material, beredskap, samordning, planering m.m. är inbakat i tiderna per ämnesområde.

Ledning och juridikstöd	3,5 personår
Personal-, ekonomi- och ärendeadministration	3,5 personår
Social- och hälsovårdstillsyn	1,0 personår
Hälsoskydd, livsmedel, alkohol och tobak	5,5 personår
Miljöprövning och -tillsyn	6,5 personår
Veterinärvård, djur- och smittskydd, besiktning, provtagning	5,2 personår
Mikrobiologiska analyser	2,7 personår
Kemiska analyser	3,3 personår
Provtagningsjänster	2,0 personår
<b>Totalt</b>	<b>33,2 personår</b>

## Resultatplanering

### Verksamhetsidé

ÅMHHM tog 2008 fram en gemensam verksamhetsidé som lyder:

*Rätts- och kvalitetssäker tillsyn och tillståndsgivning inom miljö- och hälsoskyddsområdet, god service, ackrediterade laboratorietjänster inom livsmedel och miljö samt veterinärvård med 24 timmars beredskap.*

### Vision

Utifrån verksamhetsidén och uppdraget, hur det ska utföras och vilken myndighet som ska utformas har ÅMHHM tagit fram visionen:

ÅMHHM  
-  
*En modern och effektiv myndighet*  
-  
*för ett levande örike med en ren och trygg livsmiljö*

Visionen är ledstjärnan i utvecklingen av myndigheten och grunden för strategier och mål i resultatplaneringen. Den hjälper prioriteringen och det gemensamma arbetet mot samma målbild.

### Utveckling av visionen

#### *En modern och effektiv myndighet*

Våra uppdrag utför vi för den åländska befolkningen. Myndigheten erbjuder trygghet och lika behandling. Vi är förutsägbara, öppna och serviceinriktade samt delar aktivt med oss av vår kunskap för att försäkra oss om allmänhetens förtroende. Vi utvecklas ständigt för att möta samhällets förändrade behov.

Myndigheten har moderna arbetsmetoder och arbetsverktyg samt ett integrerat miljö- och kvalitetsledningssystem. Myndigheten är resultat- och kvalitetsinriktad och behandlar alla uppdrag effektivt och snabbt för att uppnå bästa nytta. Vi planerar och prioriterar för ett optimalt resursutnyttjande och har en ändamålsenlig och tydlig ärendehantering.

Vårt arbete stimuleras av en framgångsrik samverkan med andra aktörer. Som expertmyndighet stöder vi landskapsregeringen för att uppnå ett ändamålsenligt regelverk, en stabil plattform och goda förutsättningar att utföra vårt arbete.

Vi är kunniga och följer utvecklingen inom vårt arbetsfält genom en kontinuerlig och individuell kompetensutveckling. Personalen är engagerad och tar ett stort personligt ansvar för sitt och andras arbete. Vi är jämlika, visar respekt och förtroende för varandra samt samarbetar för att nå bästa resultat.

#### *För ett levande örike i en ren och trygg livsmiljö*

Vårt arbete bidrar till en hållbar samhällsutveckling och en god livsmiljö på Åland. Vi tillhandahåller en förebyggande och säker veterinärvård med beredskap dygnet runt. Hos oss erbjuds myndigheter och allmänhet

snabba, säkra och ackrediterade laboratorietjänster inom livsmedel, jordbruk och miljö. I vår myndighetsutövning förebyggs och begränsas risker i vår inomhus- och utomhusmiljö så att människors och djurs hälsa inte kommer till skada. Med stöd av lagstiftningen söks ständigt en balans mellan enskilda och allmänna intressen och genom information, aktiv tillsyn och effektiv prövning eftersträvas ett långsiktigt hållbart nyttjande av naturresurserna.

Våra tjänsteuppdrag har vi fått för att berika det åländska samhället med lokal, trygg och lättillgänglig service. Genom kunskapsspridning, stöd och tillämpning av regelverket inom miljö- och hälsoskyddet ska vi trygga ett örike för människor och djur att leva i nu och i framtiden.

## Om BSC och arbetet med resultatplanering

I förarbetet till bildandet av ÅMHH framgår att ÅMHH ska vara en resultatstyrd myndighet och det föreslås att myndigheten ska använda balanserade styrkort, BSC, som grund för planeringen. Det finns flera olika modeller för resultatstyrning. Just BSC har fått speciellt stort genomslag inom offentlig förvaltning. Exempelvis flera svenska myndigheter såsom Skatteverket och Landstingens sjukvård använder BSC, eftersom modellen även lyfter mjuka värden.

Modellen introducerades 1992 av professorerna Robert S. Kaplan och David P. Norton. Den tar sin utgångspunkt i att traditionell styrning lagt för stor vikt vid enbart det finansiella perspektivet och därmed sällan fångar de för organisationen viktiga långsiktiga trenderna. I modellen introduceras även andra perspektiv som behövs för att komplettera styrningen. De använda perspektiven är:

- Finansiellt perspektiv (finansiell ställning, lönsamhet)
- Kundperspektiv (kundnöjdhet, marknadsandelar)
- Interna processer (ledtider, kvalitetsnivå)
- Medarbetarperspektiv (förekommer huvudsakligen endast i svenska modeller, t.ex. attraktivitet som arbetsgivare, personalutveckling)
- Lärande- och utvecklingsperspektiv (innovationsintensitet, nya produkters andel av försäljning)

De olika perspektiven syftar till att lyfta fram olika aspekter av verksamheten och sammankoppla dem. Dessa aspekter är exempelvis:

- Vision: Vad är vår vision om framtiden?
- Perspektiv: Vilka är våra fokusområden?
- Strategiska mål: Om vi når visionen, var kommer vi då att befinna oss inom respektive perspektiv?
- Framgångsfaktorer: Vilka är de kritiska framgångsfaktorerna för att nå de strategiska målen?
- Nyckeltal: Vilka är nyckeltalen som indikerar vår strategiska inriktning? Till varje nyckeltal knyts mål.
- Handlingsplaner: Hur ser planerna ut för att nå målen för respektive nyckeltal?

## Tillsynsinsatser 2017

Plan för den regelbundna tillsynen förutsatt att alla tillsynsobjekt för 2016 hinns med.

Under 2017 kommer det att upprättas ett register enligt den nya tobakslagstiftningen och på basen av detta nya register skall en tillsynsplan över tobak och relaterade produkters försäljning uppgöras.

Alkoholtillsynen kommer 2017 att fortgå som tidigare med oanmälda inspektioner spridda över året.

<b>Tillstånds- och anmälningspliktig verksamhet enligt djurskyddslagen</b>	Antal objekt	Års-intervall	Tillsyns-år
Häststall	Inventering		2017
Kennel	Inventering		2017
Djurbutik	Inventering		2017
Djurhotell	Inventering		2017
Hägn för viltvård	Inventering		2017
Övriga	Inventering		2017
Djurpark	2	1	2017

<b>Miljöskydd och kemikalier</b>	Antal objekt	Års-intervall	Tillsyns-år
Behandlingsanläggning - farligt avfall	2	1	2017
Upplag för flytande bränslen eller farliga kemikalier	5	1	2017
Flygplats	1	2	2017
Sågverk med träimpregneringsinrättning eller annan anläggning som använder träskyddskemikalier/träförädling	2	2	2017
Anläggning som använder träskyddskemikalier	1	6	2017
Behandlingsanläggning - icke-farligt avfall	5	3	2017
Bilskrot och andra skrotar	5	3	2017
Kraftverk, pannanläggning eller annan anläggning som använder brännbara ämnen avsedd för produktion eller distribution av 5 MW eller mer	7	3	2017
Bränsledistributionsstation $\geq 10$ m <sup>3</sup> , granskade	25	3	2017
Anläggning för framställning av flis, pellets mm	1	6	2017
Skjutbana, permanent, utomhus	9	6	2017



Hamn $\geq$ 1350 bruttoton	5	2	2017
Nöjespark	1	6	2017
Motorsportbana, MG-pliktig	1	2	2018
Tvättereri för mer än 1 ton tvättgods/dygn eller kemptvätt	2	2	2018
Metall- eller kemisk industri eller motsvarande anläggning där flyktiga organiska föreningar används	5	2	2018
Bränsledistributionsstation $\geq$ 10 m <sup>3</sup> , anmälda	14	3	2018
Fordonstvätt, över 1000 tvättar per år	4	3	2018
Täkter, tillståndspliktiga	11	3	2018
Transport av farligt avfall 1-10 fordon	18	6	2018
Asfalt-, cement- och betongstation	1	3	2019
Varv, över 12 meter	2	3	2019
Fordonslackering	5	3	2019
Sjukhus med flera än 200 vårdplatser	0	6	2020
Flygplats/helikopterplatta med minst 500 flygrörelser per år	1	6	2020
Deponi - inert avfall	1	6	2021
Kraftverk, pannanläggning eller annan anläggning som använder brännbara ämnen avsedd för produktion eller distribution av 1-5 MW	5	6	2021
Övriga verksamheter som hanterar avfall	13	6	2021
Täkter, granskningspliktiga	6	6	2021
Stenbrott, stenkross	8	6	2022
Uttag av vatten från sjö, bevattningsvatten	14	6*	2022

\*) Tillsyn vid behov p.g.a torra kan tillkomma

<b>Miljötillsyn livsmedelsindustri / fabrik för framställning av livsmedel</b>	Antal objekt	Årsintervall	Tillsyns-år
Slakteri	6	3	2019
Bryggeri	1	6	2021
Anläggning för framställning av mjölkprodukter	1	6	2021
Anläggning för beredning eller konservering av frukt, bär, rotsaker eller grönsaker	1	6	2021
Anläggning för framställning av livsmedel med beredning och behandling av fisk- och skaldjursprodukter	2	6	2021
Anläggning för framställning av livsmedel med beredning och behandling av animaliska råvaror	1	6	2021

<b>Miljötillsyn på verksamheter som hanterar djur</b>	Antal objekt	Årsintervall	Tillsyns-år
Djurstall över 150 de	4	2	2017
Fiskodling, minst 20 ton per år	27	2	2018
Fiskodling, minst 1 ton per år	3	6	2018
Djurstall 30-150 de, mjölkgård grupp 1	18	3	2018
Djurstall 30-150 de, värphöns	2	6	2018
Pälsdjurfarm	1	2	2018
Djurstall 30-150 de, mjölkgård grupp 2	18	3	2019
Djurstall 30-150 de, nötkött	17	6	2022
Djurstall 30-150 de, får	3	6	2020

<b>Avloppsrening</b>	Antal objekt	Årsintervall	Tillsyns-år
Avloppsanläggningar, stora (flera än 900 pe)	3	1	2017
Avloppsanläggningar, (101-900 pe)	16	3	2018
Avloppsanläggningar, små (26-100 pe),	38	6	2019

OBJEKT	FREKVENNS inspektioner/år	ANTAL	2017	2018	2019
<b>LIVSMEDEL</b>					
<b>ANMÄLDA LIVSMEDELSLOKALER</b>					
<b>FÖRSÄLJNING AV LIVSMEDEL</b>					
<b>Kräver inte kylförvaring, förpackad glass, färdigt förpackad (frukt, grönsaker, godis mm.)</b>					
Butiker < 200 m <sup>2</sup> , kiosk	0,3	1	1		
<b>Kräver kylförvaring, förpackade o. oförpackade</b>					
Butiker < 200 m <sup>2</sup>	0,3	19	19		
Butiker 1 000-10 000 m <sup>2</sup>	1	3	3	3	3

<b>Hantering och/eller tillverkning av oförpackade lättfördärvig livsmedel</b>					
Butiker < 200 m <sup>2</sup>	0,5	9	9		9
Butiker 200 -1 000 m <sup>2</sup>	1	6	6	6	6
Butiker 1 000-10 000 m <sup>2</sup>	2	1	2	2	2
<b>SERVERING</b>					
<b>Hantering av ej lättfördärviga livsm. , upp- värmning av färdiga livsm. (småskalig café, kiosk)</b>					
< 6 kundplatser	0,3	4		4	
<i>Säsongsöppet</i>	0,3	8			8
<b>Hantering av lättfördärviga livsm. av färdigt processerade (grillar, snabbmatsrest. smörgåsbarer, glasskiosker, storhushåll med utdelnings- eller serveringskök ej egen matlagning)</b>					
< 6 kundplatser <50 portioner/dygn, storhushåll < 500	0,3	43		43	
<i>Säsongsöppen</i>	0,3	31			31
50-500 portioner/dygn	0,5	0			
<i>Säsongsöppen</i>	0,3	1		1	
<b>Hantering av lättfördärviga råa livsmedel (matrestauranger, storhushåll med tillredningskök)</b>					
< 6 kundplatser <50 portioner/dygn	0,5	29	29		29
<i>Säsongsöppet</i>	0,3	30	30		
-					
50-500 portioner/dygn, storhushåll	1	49	49	49	49
<i>Säsongsöppen</i>	0,5	12	12		12
>500 portioner/dygn, storhushåll	1	1	1	1	1
<i>Säsongsöppen</i>	0,5	1	1		1
<b>Hantering av lättfördärviga råa livsmedel (sjukhuskök, storhushåll för riskgrupper)</b>					
<500 portioner/dygn	1	44	44	44	44
>500 portioner	2	1	2	2	2

<b>INDUSTRIELL TILLVERKNING</b>					
<b>Råvarorna /färdiga produkterna kräver inte temperaturhantering, smalt sortiment</b>					
<10 milj. l/< 100 ton	0,3	6			6
10-100 milj. l/100.000 - 10 milj kg	0,5	2		2	
<b>Lättfördärliga livsmedel, allergener, kräver specialkompetens (rökning, tillsatser mm.)</b>					
<10 milj. l/< 100 ton	0,5	16		16	
10-100 milj. l/100.000 - 10 milj kg	1	3	3	3	3
>100 milj. l/10 milj kg	1	1	1	1	1
<b>LAGRING OCH TRANSPORT</b>					
Transport < 10 fordon o. lagring < 10 000 m <sup>2</sup>	0,3	20		20	
Transport > 10 fordon o. lagring > 10 000 m <sup>2</sup>	0,5	1		1	
<b>INFÖRSEL AV LIVSMEDEL (EU, tredje länder)</b>					
Småskalig	0,3	2			2
-					
<b>SUMMA</b>		<b>344</b>	<b>212</b>	<b>198</b>	<b>209</b>
<b>GODKÄNDA LIVSMEDELSLOKALER</b>					
<b>KÖTT</b>					
<b>Styckning, malning, köttberedningar, mekaniskt</b>					
<b>Urbanat</b>					
<10 000 kg/år	1	1	1	1	1
10 000 - 100 000 kg/år	2	1	2	2	2
<b>Tillverkning av köttprodukter, slakt (ej litet)</b>					
<10 000 kg/år	2	2	4	4	4
100 000-1 000 000 kg/år	6	1	6	6	6
<b>FISK</b>					
<b>Rensning, fileing, mekanisk tillvaratagande</b>					
<10 000 kg/år, små anmälda lokaler	0,5	8	8		8
100 000-1 000 000 kg/år	4	2	8	8	8

1-10 milj. kg/år	6	4	24	24	24
<b>Tillverkning av bearbetade produkter</b>					
<10 000 kg/år, små anmälda lokaler	2	4	8	8	8
10 000 - 100 000 kg/år	4	1	4	4	4
<b>Vakuumpförpackninga av kallrökt eller gravad</b>					
10 000 - 100 000 kg/år	6	1	6	6	6
1-10 milj. kg/år	10	1	10	10	10
<b>ÄGG</b>					
Förpackning av ägg	0,5	2	2		2
<b>MJÖLK</b>					
<b>Tillverkning av mjölkprodukter</b>					
<10 000 kg/år, obehandlad mjölk under 2 milj.kg/år	2	2	4	4	4
>2 milj. kg/år	6	1	6	6	6
<b>SUMMA</b>		<b>31</b>	<b>93</b>	<b>83</b>	<b>93</b>

OBJEKT	FREKVENNS inspektioner/år	ANTAL	2017	2018	2019	2020
<b>HÄLSOSKYDD</b>						
<b>OFFENTLIGA BYGGNADER</b>						
<b>Offentliga lokaler för barn</b>						
Ungdomslokaler, eftis mm.	0,2	12				12
<b>Skolor och läroanstalt</b>	0,3	34			34	
<b>Inkvartering &gt;=25 bäddar</b>						
Hotell, stugor, vandrarhem, mm.	0,2	77	39	38		
<b>Hudbehandling med hög risk (punktering av hud)</b>						
Tatuering, piercing mm	0,3	5				5

<b>Tjänster inom socialvården</b>						
Daghem	0,3	50	25	25		25
Serviceboende (effektiverat)	0,3	19			19	
<b>Allmän idrottslokal</b>						
Idrottshall, gym mm.	0,2	20				20
<b>SUMMA</b>		<b>217</b>	<b>64</b>	<b>63</b>	<b>53</b>	<b>62</b>

OBJEKT	FREKVENSS inspektioner/år	ANTAL	2017	2018	2019	2020
<b>VATTEN</b>						
<b>Vattenverk</b>						
>5 000 personer	1*	1	1	1	1	1
50 - 5000 personer, ytvattentäkt	1*	6	6	6	6	6
50 - 5000 personer, grundvatten	1*	2	2	2	2	2
50 - 5000 personer, endast distribution	0,5*	10		10		10
<50 personer	0,5*	14		14		14
Badstrand, stor (enligt Ålands landskapsregerings beslut 2014:47)	1*	9	9	9	9	9
Badstrand, liten (enligt 2§ Ålands landskapsregerings beslut 2010:44)	1*	22	22	22	22	22
Stora simanläggningar	1*	2	2	2	2	2
Simbassäng	1*	11	11	11	11	11
<b>SUMMA</b>		<b>69</b>	<b>42</b>	<b>66</b>	<b>52</b>	<b>67</b>
	* Till detta tillkommer årlig genomgång av rapporter. Detta kan baserat på objektspecifik riskbedömning ersätta en del tillsynsbesök. Om verksamheten har ett miljötillstånd kan miljötillsyn tillkomma.					

## **ÅMHHM:s prioriteringsordning**

Vid prövning och tillsyn prioriterar ÅMHHM ärendena i huvudsak enligt:

1. Akuta situationer, pågående händelser som innebär risk för hälsa och/eller miljö.
2. Prövningar som verksamhetsutövaren är beroende av för att kunna utföra planerade åtgärder
3. Lagstadgad övervakning och provtagning som återrapporteras nationellt och internationellt
4. Tillsyn enligt årlig tillsynsplan
5. Anmälningar och andra prövningsärenden av icke-akut natur
6. Andra ärenden

Till sista punkten "andra ärenden" hör exempelvis registreringsärenden, utlåtanden och stöd till andra myndigheter, genomgång av återrapporteringar, sammanställningar av rapporteringar, register- och aktutdrag, stöd till landskapsregeringen rörande planer och program m.m.