

Protokoll fört vid enskild föredragning

Social- och miljöavdelningen
Miljöbyrån, S4

Beslutande	Föredragande	Justerat
Minister Wille Valve	Naturvårdsintendent Maija Häggblom	Omedelbart

Ärende/Dnr/Exp.	Beslut
-----------------	--------

Nr 77

Ålands landskapsregerings beslut om inrättande av Bråttö naturreservat i Föglö kommun.

ÅLR 2018/4971

151 S4

Beslöts att inrätta Bråttö naturreservat i enlighet med **bilaga 1 S418E46**.

Nr 78

Avsättande av Barmatteskarret naturreservat i Eckerö kommun.

ÅLR 2018/4994

151 S4

Beslöts om avsättande av Barmatteskarret naturreservat i enlighet med **bilaga 2 S418E46**.

Nr 79

Avsättande av Torp urskog naturreservat i Eckerö kommun.

ÅLR 2018/4966

151 S4

Beslöts om avsättande av Torp urskog naturreservat i enlighet med **bilaga 3 S418E46**.

Nr 80

Beslut om utökande av Signilskär-Märket naturreservat i Hammarlands kommun.

ÅLR 2018/4259

151 S4

Beslöts om utökande av Signilskär-Märket naturreservat i enlighet med **bilaga 4 S418E46**.

Nr 81

Avsättande av Stenverka naturreservat i Vårdö kommun

ÅLR 2018/4970

151 S4

Beslöts om avsättande av Stenverka naturreservat i enlighet med **bilaga 5 S418E46**.

Nr 82

Avsättande av Timmerträsket naturreservat i Geta
kommun

ÅLR 2018/4967

151 S4

Beslöts om avsättande av Timmerträsket naturreservat i enlighet med
bilaga 6 S418E46.

Nr 83

Förekomsten av Sorbus teodorii och Sorbus meinichii på

Åland

ÅLR 2018/8189

152 S4

Bakgrund

Diskussioner har undre en längre tid förts angående existensen av Sorbus
meinichii och Sorbus teodorii på Åland

Beslut

Beslöts att skicka ett brev till den Europeiska kommissionen enligt
bilaga 7 S418E46.

Brevet skickas även till miljöministeriet för kännedom.

ÅLANDS FÖRFATTNINGSSAMLING

2018 Nr

Nr

ÅLANDS LANDSKAPSREGERINGS BESLUT om inrättande av Bråttö naturreservat i Föglö kommun

Utfärdat i Mariehamn den 9 oktober 2018

För att skydda landskapsbilden och växt- och djurlivet har landskapsregeringen med stöd av 5 § och 8 § landskapslagen (1998:82) om naturvård beslutat om Bråttö naturreservat naturreservat i Bråttö by i Föglö kommun. Området är består av gammal naturskog (beteckning Västlig taiga 9010), vegetationsklädda strandklippor (beteckning 1230) samt skär och små öar i Östersjön (beteckning 1620).

Reservatet har en ytvidd på ca 44 hektar land. Marken är i privat ägo.

Reservatet omfattar delar av fastigheterna Uppgård 62-403-2-21 sam Norräng 62-403-1-31. Området ingår idet europeiska nätverket Natura 2000 som särskilt skyddsområde och särskilt bevarandeområde (SAC).

Inom Bråttö naturreservat är det förbjudet att bedriva verksamhet som inverkar oförmånligt på områdets landskapsbild eller växt- eller djurliv såsom till exempel att:

- anlägga ny väg eller uppföra byggnad, mast och vindkraftverk
- dra fram mark- eller luftledningar förutom redan anlagda, vilka även får utnyttjas för nya ledningar
- ta marksubstanser eller gruvmineral och att skada mark eller berggrund
- fånga, döda eller ofreda vilda ryggradsdjur och att förstöra deras bon, ägg eller rom samt att fånga eller samla ryggradslösa djur
- ta bort eller skada träd, buskar eller andra växter eller delar av dem, undantaget traditionell bär- och svampplockning
- använda gödsel eller bekämpningsmedel
- inrätta upplag
- avsiktligt medföra hund eller annat husdjur som inte hålls kopplat
- tälta
- elda
- skräpa ner
- varaktigt upplägga eller förtöja farkost
- färdas med fordon eller motorredskap
- vidta andra åtgärder som inverkar ogynnsamt på naturförhållandena i området, på landskapet eller på arternas fortbestånd.

För att bibehålla eller förbättra den gynnsamma skyddsnivån för arter och biotoper inom området får landskapsregeringen vidta nödvändiga skötselåtgärder. Därvid får för ändamålet lämpliga arbetsredskap, däribland även motordrivna fordon, användas.

Fredningen utgör inte hinder för markägaren at inom reservatet i samråd med landskapsregeringen hålla betesdjur.

Jakt får bedrivas under tiden 1 augusti – 1 februari enligt gällande lagstiftning av jakträttsinnehavare eller dennas befullmäktigade. Skjutsitsar och andra anordningar för jaktens genomförande får dock inte uppföras inom reservatet om inte därom särskilt överenskommits.

Detta beslut träder i kraft den 1 november 2018 och ersätter Ålands landskapsstyrelses beslut (1999:66) om inrättande av Bråttö naturreservat i Föglö kommun.

Mariehamn den 9 oktober 2018

WILLE VALVE
minister

M a i j a H ä g g b l o m
naturvårdsintendent

oktober 3, 2018



50 0 50 100 150 200 250 300 350 400 450 500 550 600 650 700 750 800 850 900 950 [m]

1:10 000

ÅLANDS FÖRFATTNINGSSAMLING

2018

Nr

Nr

ÅLANDS LANDSKAPSREGERINGS BESLUT om Barmatteskärrret naturreservat i Eckerö kommun

Utfärdat i Mariehamn den 9 oktober 2018

För att skydda landskapsbilden och växt- och djurlivet, särskilt våtmarksmiljön av rikkärrstyp (7230) samt skogsbevuxen myr (91D0), har landskapsregeringen med stöd av 5 § och 8 § landskapslagen 1998:82 om naturvård beslutat om Barmatteskärrret naturreservat i Storby i Eckerö kommun. Avsikten är att våtmarksområdet ska bevaras och att den gynnsamma bevarandestatusen för våtmarksväxter ska bibehållas eller förbättras. Reservatet har en ytvidd av totalt ca 4,5 hektar. Marken är i privat ägo.

Området ingår i det Europeiska nätverket Natura 2000 som en del av ett befintligt särskilt bevarandeområde (SAC).

Reservatet omfattar del av lgh Krogars 43-406-12-113 i Storby. Inga kända servitut belastar området.

Inom Barmatteskärrret naturreservat är det förbjudet att

- bedriva skogsbruk, avverka träd och insamla ved utan landskapsregeringens medgivande.
- bedriva täkt- eller annan verksamhet som förändrar områdets topografi eller som påverkar hydrologi och vegetation, som att gräva, spränga, utfylla, plöja
- använda gödsel eller bekämpningsmedel
- anlägga väg eller uppföra mast eller vindkraftverk
- inrätta upplag
- dra fram mark- eller luftledning
- förstöra eller skada naturföremål eller ytbildning genom att borra, hacka, rista, måla eller dylikt
- bryta kvistar, plocka eller borttaga ved, växter, mossor, vedlevande svampar, samla in insekter eller andra ryggradslösa djur
- avsiktligt skada markens gräs-, moss- eller lavtäck
- störa djurlivet, t.ex. genom att klättra i boträd och uppehålla sig intill häckande fågel
- medföra hund eller annat husdjur som inte hålls kopplat
- tälta
- elda.

Oavsett ovanstående gäller att

- Jakt får bedrivas enligt gällande lagstiftning av jakträttsinnehavare eller dennas befullmäktigade.

Vid jakt får hund användas.

- För att bevara och utveckla områdets naturvårdsvärden får landskapsregeringen vidta nödvändiga skötselåtgärder. Härvid får även motordrivna redskap användas.

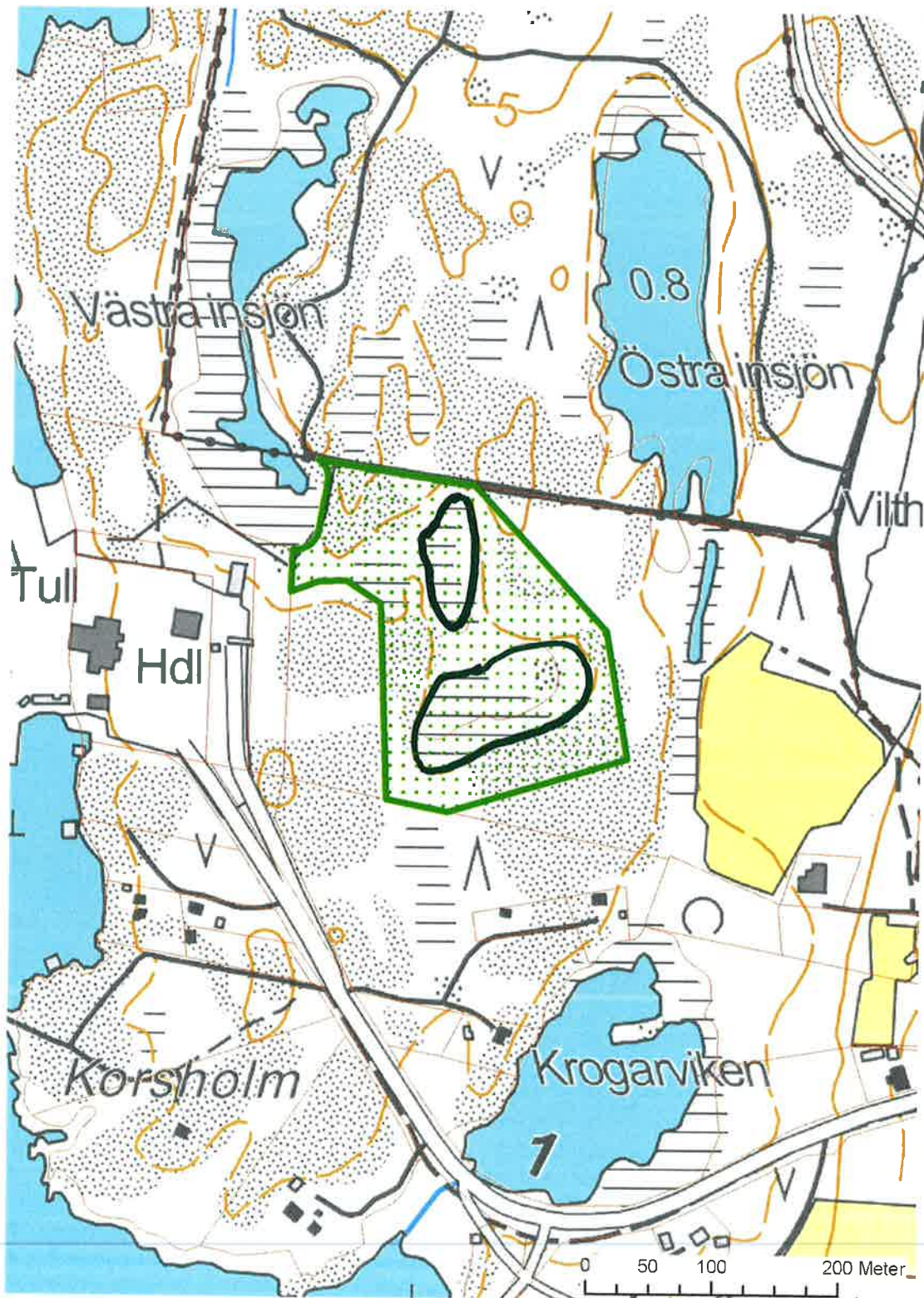
Detta beslut träder i kraft den 1 november 2018.

Mariehamn den 9 oktober 2018

WILLE VALVE

minister

M a i j a H ä g g b l o m
naturvårdsintendent



ÅLANDS FÖRFATTNINGSSAMLING

2018

Nr

Nr

ÅLANDS LANDSKAPSREGERINGS BESLUT om Torp urskog naturreservat i Eckerö kommun

Utfärdat i Mariehamn den 9 oktober 2018

För att skydda landskapsbilden och växt- och djurlivet har landskapsregeringen med stöd av 5 § och 8 § landskapslagen (1998:82) om naturvård beslutat om Torp urskog naturreservat i Torp by i Eckerö kommun. Området är en mångsidig helhet av olika myrtyper, bland andra rikkärr (beteckning 7230) och skogsbevuxen myr (91D0) samt talldominerad gammal naturskog (beteckning Västlig taiga 9010) och artrika näringsrika skogar med gran av fennoskandisk typ (beteckning 9050). Inom området finns också inslag av alm.

Naturskogen ska utvecklas fritt.

I naturskogen förekommer den särskilt skyddsvärda arten grön sköldmossa vilka genom bevarandet av naturskog också kommer att skyddas.

Reservatet har en ytvidd på ca 28 hektar land. Marken är i privat ägo.

Reservatet omfattar en del av fastigheten Jakopas 43-407-17-1. Området ingår i det europeiska nätverket Natura 2000 som särskilt skyddsområde och efter EU-kommissionens godkännande även som särskilt bevarandeområde (SAC).

Inom Torp urskog naturreservat är det förbjudet att bedriva verksamhet som inverkar oförmånligt på områdets landskapsbild eller växt- eller djurliv såsom till exempel att:

- bedriva skogsbruk, avverka träd och insamla ved
- anlägga ny väg (förutom den befintliga), eller uppföra byggnad, mast och vindkraftverk
- dra fram mark- eller luftledningar förutom redan anlagda, vilka även får utnyttjas för nya ledningar
- ta marksubstanser eller gruvmineral och att skada mark eller berggrund
- fånga, döda eller ofreda vilda ryggradsdjur och att förstöra deras bon samt att fånga eller samla ryggradslösa djur
- ta eller skada träd, buskar eller andra växter eller delar av dem, undantaget traditionell bär- och svampplockning
- använda gödsel eller bekämpningsmedel
- inrätta upplag
- avsiktligt medföra hund eller annat husdjur som inte hålls kopplat
- tälta
- elda
- skräpa ner
- färdas med fordon eller motorredskap utan landskapsregeringens tillstånd, förutom på den befintliga vägen
- vidta andra åtgärder som inverkar ogynnsamt på naturförhållandena i området, på landskapet eller på arternas fortbestånd.

För att bibehålla eller förbättra den gynnsamma skyddsnivån för arter och biotoper inom området får landskapsregeringen vidta nödvändiga skötselåtgärder. Återställningsåtgärder är möjliga för att gynna den gynnsamma bevarandestatusen för våtmarksområden.

Därvid får för ändamålet lämpliga arbetsredskap, däribland även motordrivna fordon, användas.

Den längs områdets gräns anlagda, enskilda vägen får färdigställas och underhållas så att den är i körbart skick.

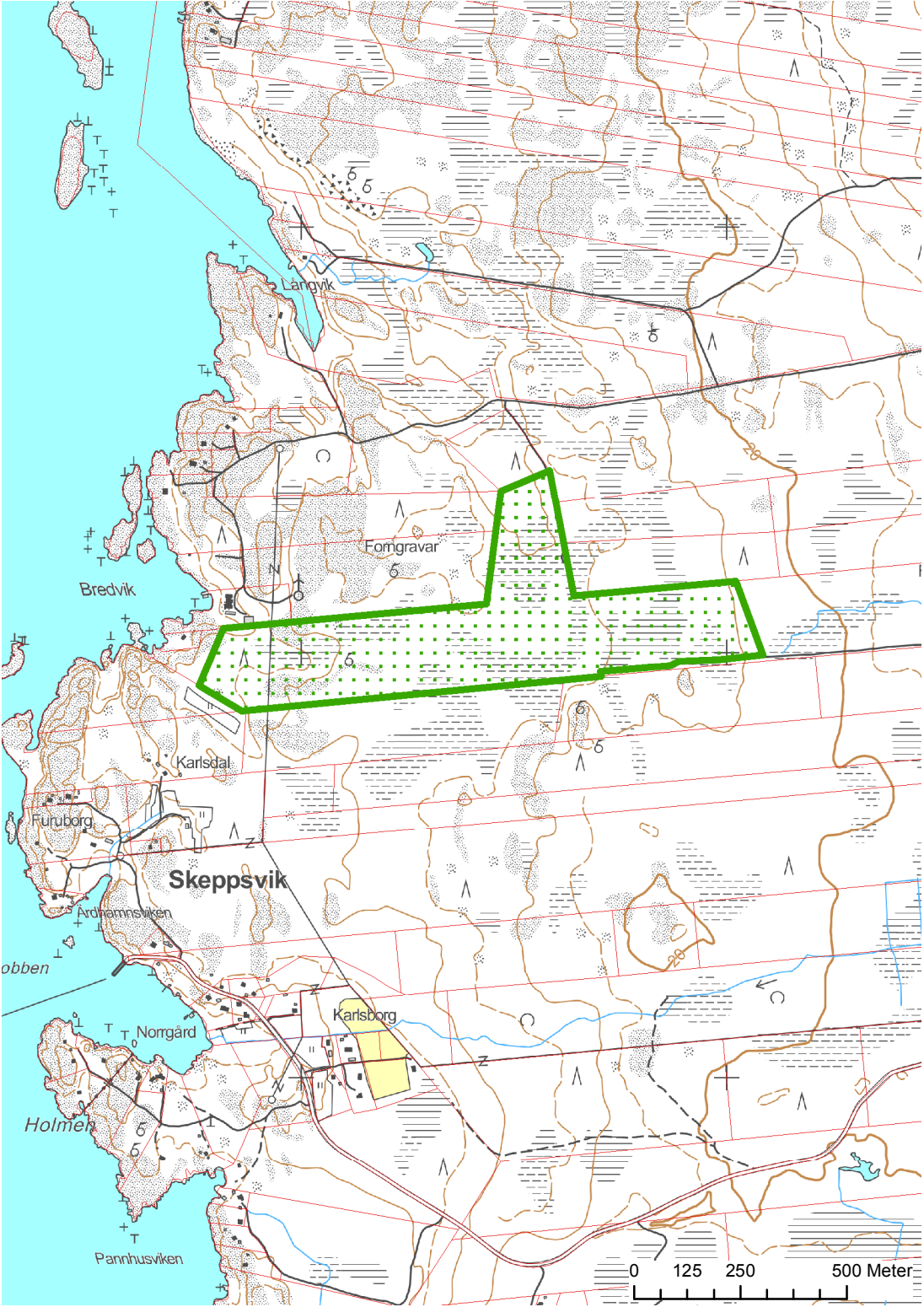
Jakt får bedrivas enligt gällande lagstiftning av jakträttsinnehavare eller dennas befullmäktigade. Vid jakt får hund användas

Detta beslut träder i kraft den 1 november 2018.

Mariehamn den 9 oktober 2018

WILLE WALVE
minister

M a i j a H ä g g b l o m
naturvårdsintendent



ÅLANDS FÖRFATTNINGSSAMLING

2018 Nr

Nr

ÅLANDS LANDSKAPSREGERINGS BESLUT om utökande av Signilskär-Märket naturreservat i Hammarlands kommun

Utfärdat i Mariehamn den 9 oktober 2018

För att skydda landskapsbilden, växt- och djurlivet, särskilda kulturframkallade naturtyper, och tillgodose mark för friluftsliv, har landskapsregeringen med stöd av 5 § och 8 § landskapslagen (1998:82) om naturvård beslutat om Signilskärs naturreservat. Reservatet omfattar fastigheterna RN:o 1:0 Signilskär, förutom Märkets landområde och RN:o 5:2 Landskapets öar samt allmänt vatten. Reservatet har en ytvidd av ca 22 500 hektar, varav land utgör ca 400 hektar. Ett landområde som omfattar ca 3 hektar av Enskär ingår inte heller i reservatet.

Reservatet ingår i EU:s naturskyddsprogram Natura 2000 som särskilt bevarandeområde (SAC) samt som särskilt skyddsområde (SPA). Mark och vatten är i landskapets ägo. Området ingår i det europeiska nätverket Natura 2000 som särskilt bevarandeområde (SAC, FI1400047) och avser att för framtiden bevara bland annat naturtyperna "Laguner" (1150), "Rev" (1170), "Skär och små öar i Östersjön" (1620), "Kalkgräsmarker (*viktiga orkidélokaler)" (6210), "Nordiskt allvar och prekambrika kalkhällmarker" (6280) samt "Öppna svagt välvda mossar, fattigkärr, intermediära kärr och gungflyn" (7140)

Inom Signilskär naturreservat är det utöver föreskrifter och lagar för allmänheten förbjudet att

- avverka träd
- bedriva täkt eller annan verksamhet som förändrar områdets topografi eller som påverkar hydrologi och vegetation, som att gräva, spränga och utfylla
- anordna upplag eller avfallstipp
- använda gödsel eller bekämpningsmedel
- anlägga väg eller uppföra byggnad, mast och vindkraftverk
- dra fram ledningar över land eller i luften
- bedriva jakt på fågel
- störa djurlivet, t.ex. genom att uppehålla sig intill häckande fågel
- medföra hund eller annat husdjur som inte hålls kopplat
- odla fisk
- bedriva fiske med bottenläpande trål
- färdas utanför utprickad farled med alla fartyg som uppfyller SOLAS konventionen och är större än 300 bruttoregister-ton.
- förstöra eller skada naturföremål eller ytbildning genom att borra, hacka, rista, måla eller dylikt
- bryta kvistar, plocka eller borttaga, växter, lavar, mossor, svampar, samla in insekter eller andra ryggradslösa djur
- avsiktligt skada markens gräs-, moss- eller lavtäck
- tälta; tältning är endast tillåtet 1 natt på anvisad plats invid hamnen på Signilskär under tiden 16 juni -1 mars
- elda annat än på anvisad plats
- fiska från stranden under tiden 15 april till och med 15 juni
- utan tillstånd från landskapsregeringen vistas närmare än 200 m från Inre Borgen under tiden 1 januari – 15 juli. Överflygning får ske på höjd över 300 m från marken.

Begränsningarna i jakt och fiske enligt ovan gäller inte inom den del av reservatet som är allmänt vattenområde.

Inom reservatet får, utan hinder av föreskrifter, vidtas sådana skötselåtgärder som erfordras för bevarande och utvecklande av områdets natur- och kulturhistoriska värden, såsom t.ex. kulturframkallade naturtyper.

Jakt får bedrivas i begränsad omfattning inom ramen för områdets status som SPA-område enligt fågeldirektivet efter särskilt beslut av landskapsregeringen.

För områdets skötsel, för yrkesfiskares behov och för allmänhetens övernattning samt som vindskydd/informationscentral, får uppföras några byggnader med traditionellt utseende. För att underlätta och kanalisera besökanden får informationstavlor, naturstig, spångar, torrdass och rastplatser inrättas vid behov.

Den befintliga äldre privatägda bebyggelsen får underhållas på sådant sätt att de kulturhistoriska värdena och byggnadstraditionerna bibehålls. Ett mindre markområde kring respektive privatägda bostadshus får efter naturvårdsförvaltarens instruktioner inhägnas för att utestänga allmänheten. För den privata bebyggelsen får uppföras separata torrdass. Raserade ekonomibyggnader på Signilskär och Heligman får återuppbbyggnas i äldre stil efter särskild prövning av landskapsregeringen.

Väderkvarnarna, den optiska telegrafan och känningståken som funnits på Signilskär får efter särskild prövning av landskapsregeringen återuppföras om den kalkgynnade floran inte skadas.

Nuvarande hamnanläggning från början av 1800-talet på södra Signilskär får renoveras och byggas ut som en pir, alternativt får en ny mindre hamn byggas efter undersökning om lämpligaste plats med beaktande av natur- och kulturvärden. Muddring i direkt anslutning till bygge och underhåll av hamnanläggningen får utföras enligt gällande lagstiftning.

Järnringar får fästas i berget för att underlätta besök, förbättra sjösäkerheten och för att förankra fiskefallor. Vid behov får enklare bryggor anläggas för allmänhetens besök och för yrkesfisket.

I anslutning till bebyggelsen får uppföras vindkraftverk som försörjer Signilskär, dock inte byggda högre än 6 m från marken. För bebyggelsen i reservatet får luftledningar dras och el- och vattenledningar i mark och i vatten om det kan ske utan sprängning och om värdefull kalkgynnad flora inte skadas.

Inom det markerade området i anslutning till den tidigare sjöbevakningsstationen på Enskär får nödvändiga anläggningar, skyltar och ledningar på land och i luften uppföras i reservatet efter särskild prövning av landskapsregeringen. Hamnanläggningen och de befintliga byggnaderna på Enskär kan användas för kommersiell verksamhet i samråd med naturvårdsförvaltningen med beaktande av områdets status som Natura 2000-område och naturreservat. Uppförande av nya byggnader inom området kräver landskapsregeringens tillstånd och bör föregås av natur- och kulturinventering.

Muddring som behövs för nedläggning av sjökabel får utföras efter särskild prövning av landskapsregeringen.

Sjömärken, fyrar, solpaneler och ledningar till dessa får underhållas. Efter särskild prövning av landskapsregeringen får nya fyrar och sjömärken uppföras om de anses nödvändiga för sjöfarten.

Uppförande av minnesmärken eller andra föremål inom reservatet är förbjudet, uöver de som ovan beskrivits.

För ringmärknings- och inventeringsverksamhet inom reservatet ansvarar Ålands Fågelskyddsförening r.f. i samråd med landskapsregeringen. Resultaten av verksamheten vid fågelstationen skall fortsättningsvis årligen meddelas landskapsregeringen.

För fågelstationens verksamhet får vidtas nödvändiga åtgärder i terrängen i samråd med landskapsregeringen.

Drivved får insamlas från stränderna för att användas som bränsle inom fastigheten Signilskär.

Husbehovsfiske får bedrivas av de tre husägarna på Signilskär.

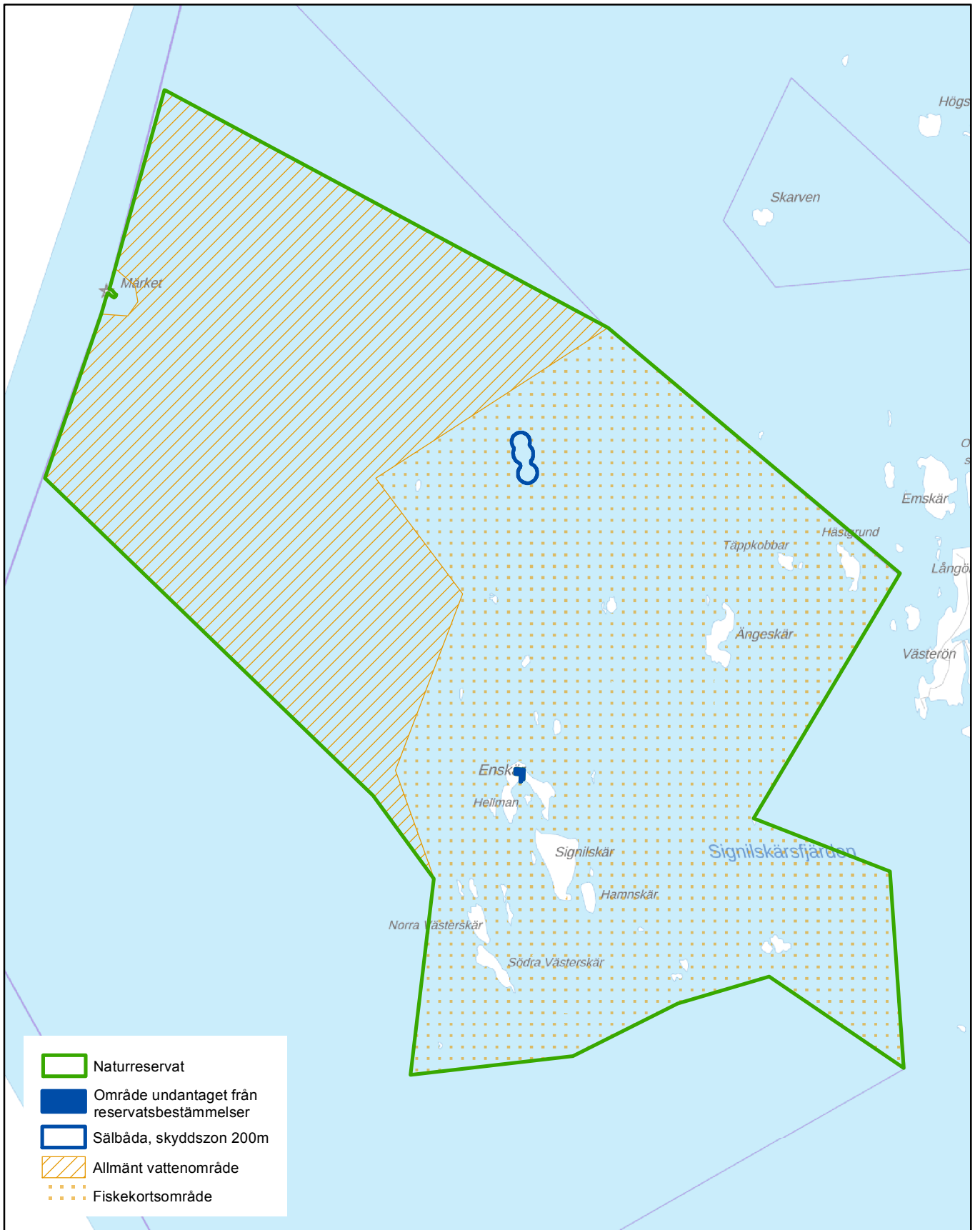
Yrkes- eller binäringsfiske är inom området tillåtet med särskilt tillstånd av landskapsregeringen.

På delar av områdets vatten kan fritidsfiske bedrivas mot lösande av särskilt fiskekort. Trollingfiske är förbjudet inom fiskekortsområdet.

Detta beslut träder i kraft den 1 november 2018 och ersätter Ålands landskapsregerings beslut (2009:28) Om Signilskär-Märket naturreservat i Hammarlands kommun.

WILLE VALVE
minister

Maija Häggblom
naturvårdsintendent



- Naturreservat
- Område undantaget från reservatsbestämmelser
- Sälvbåda, skyddszon 200m
- Allmänt vattenområde
- Fiskekortsområde

Signilskär-Märket naturreservat



ÅLANDS FÖRFATTNINGSSAMLING

2018

Nr

Nr

ÅLANDS LANDSKAPSREGERINGS BESLUT om Stenverka i Simskäla i Vårdö kommun

Utfärdat i Mariehamn den 9 oktober 2018

För att skydda landskapsbilden och växt- och djurlivet har landskapsregeringen med stöd av 5 § och 8 § landskapslagen (1998:82) om naturvård beslutat om Stenverka naturreservat i Östra Simskäla i Vårdö kommun. Området är en mångsidig helhet av gammal naturskog (beteckning Västlig taiga 9010), våtmarksområden samt hållmarksområden. Naturskogen skall utvecklas fritt.

Reservatet har en ytvidd på ca 36 hektar land. Marken är i privat ägo.

Reservatet omfattar en del av fastigheten Östergård 941-411-3-14. Området ingår i det europeiska nätverket Natura 2000 som särskilt skyddsområde och är av EU-kommissionen godkänd även som särskilt bevarandeområde (SAC).

Inom Stenverka naturreservat är det förbjudet att bedriva verksamhet som inverkar oförmånligt på områdets landskapsbild eller växt- eller djurliv såsom till exempel att:

- bedriva skogsbruk, avverka träd och insamla ved
- anlägga ny väg eller uppföra byggnad, mast och vindkraftverk
- dra fram mark- eller luftledning
- ta marksubstanser eller gruvmineral och att skada mark eller berggrund
- fånga, döda eller ofreda vilda ryggradsdjur och att förstöra deras bon samt att fånga eller samla ryggradslösa djur
- ta eller skada träd, buskar eller andra växter eller delar av dem, undantaget traditionell bär- och svampplockning
- använda gödsel eller bekämpningsmedel
- inrätta upplag
- avsiktligt medföra hund eller annat husdjur som inte hålls kopplat
- tälta
- elda
- skräpa ner
- färdas med fordon eller motorredskap utan landskapsregeringens tillstånd, förutom på den befintliga vägen
- vidta andra åtgärder som inverkar ogynnsamt på naturförhållandena i området, på landskapet eller på arternas fortbestånd.

För att bibehålla eller förbättra den gynnsamma skyddsnivån för arter och biotoper inom området får landskapsregeringen vidta nödvändiga skötselåtgärder.

Därvid får för ändamålet lämpliga arbetsredskap, däribland även motordrivna fordon, användas.

Fredningen utgör inte hinder för markägaren att inom reservatet i samråd med landskapsregeringen hålla betesdjur

Jakt får bedrivas under tiden 1 augusti – 15 januari enligt gällande lagstiftning av jakträttsinnehavare eller dennas befullmäktigade. Skjutsitsar och andra anordningar för jaktens genomförande får dock icke uppföras inom reservatet om icke därom särskilt överenskommits. Vid jakt får hund användas

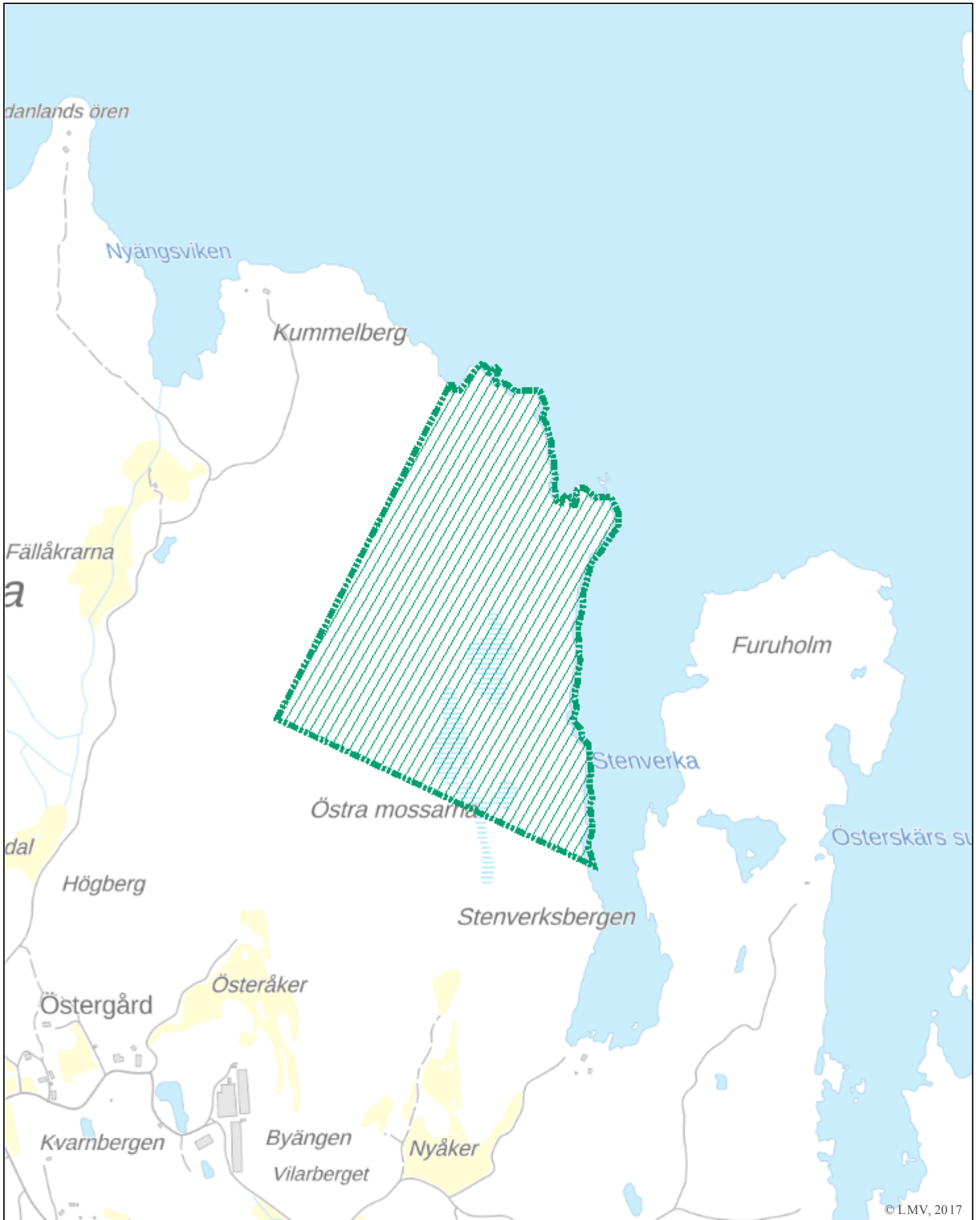
Detta beslut träder i kraft den 1 november 2018

Mariehamn den 9 oktober 2018

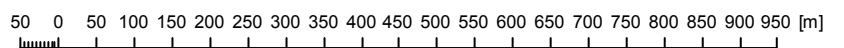
WILLE VALVE
minister

M a i j a H ä g g b l o m
naturvårdsintendent

oktober 5, 2018



© L MV, 2017



1:10 000

ÅLANDS FÖRFATTNINGSSAMLING

2018 Nr

Nr

ÅLANDS LANDSKAPSREGERINGS BESLUT om Timmerträsket naturreservat i Geta kommun

Utfärdat i Mariehamn den 9 oktober 2018

För att skydda landskapsbilden och växt- och djurlivet, särskilt livsmiljötyperna *Kalkrika oligotrof-mesotrofa sjöar* med beteckning 3140 och gammal skog i succession mot naturskog *Västlig taiga* med beteckning 9010 har landskapsregeringen med stöd av 5 § och 8 § landskapslagen (1998:82) om naturvård beslutat om Timmerträsket naturreservat i Östergeta by i Geta kommun. Avsikten är att området ska bevaras och att den gynnsamma bevarandestatusen för både livsmiljöerna inom området ska bibehållas eller förbättras. Inom vattenområdet förekommer rikligt med *Chara*-arter för vilkas bevarande och gynnsamma utveckling fredningen bidrar till. Reservatet har en ytvidd av totalt ca 24 hektar. Marken ägs av församlingen.

Området ingår i det Europeiska nätverket Natura 2000 och efter kommissionens godkännande även som ett särskilt bevarandeområde (SAC).

Reservatet omfattar del av lgh Palmlund 65-416-5-0 i Östergeta by. Inga kända servitut belastar området.

Inom Timmerräsket naturreservat är det förbjudet att

- bedriva skogsbruk, avverka träd och insamla ved
- bedriva täkt- eller annan verksamhet som förändrar områdets topografi eller som påverkar hydrologi, näringsbalans och vegetation, som att gräva, spränga, utfylla, plöja
- använda gödsel eller bekämpningsmedel
- anlägga väg eller uppföra mast eller vindkraftverk
- inrätta upplag
- dra fram mark- eller luftledning
- förstöra eller skada naturföremål eller ytbildning genom att borra, hacka, rista, måla eller dylikt
- bryta kvistar, plocka eller borttaga ved, växter, mossor, vedlevande svampar, samla in insekter eller andra ryggradslösa djur
- avsiktligt skada markens gräs-, moss- eller lavtäcke
- störa djurlivet, t.ex. genom att klättra i boträd och uppehålla sig intill häckande fågel
- medföra hund eller annat husdjur som inte hålls kopplat
- tälta
- elda.

Oavsett ovanstående gäller att

- Jakt får bedrivas enligt gällande lagstiftning av jakträttsinnehavare eller dennas befullmäktigade.

Vid jakt får hund användas.

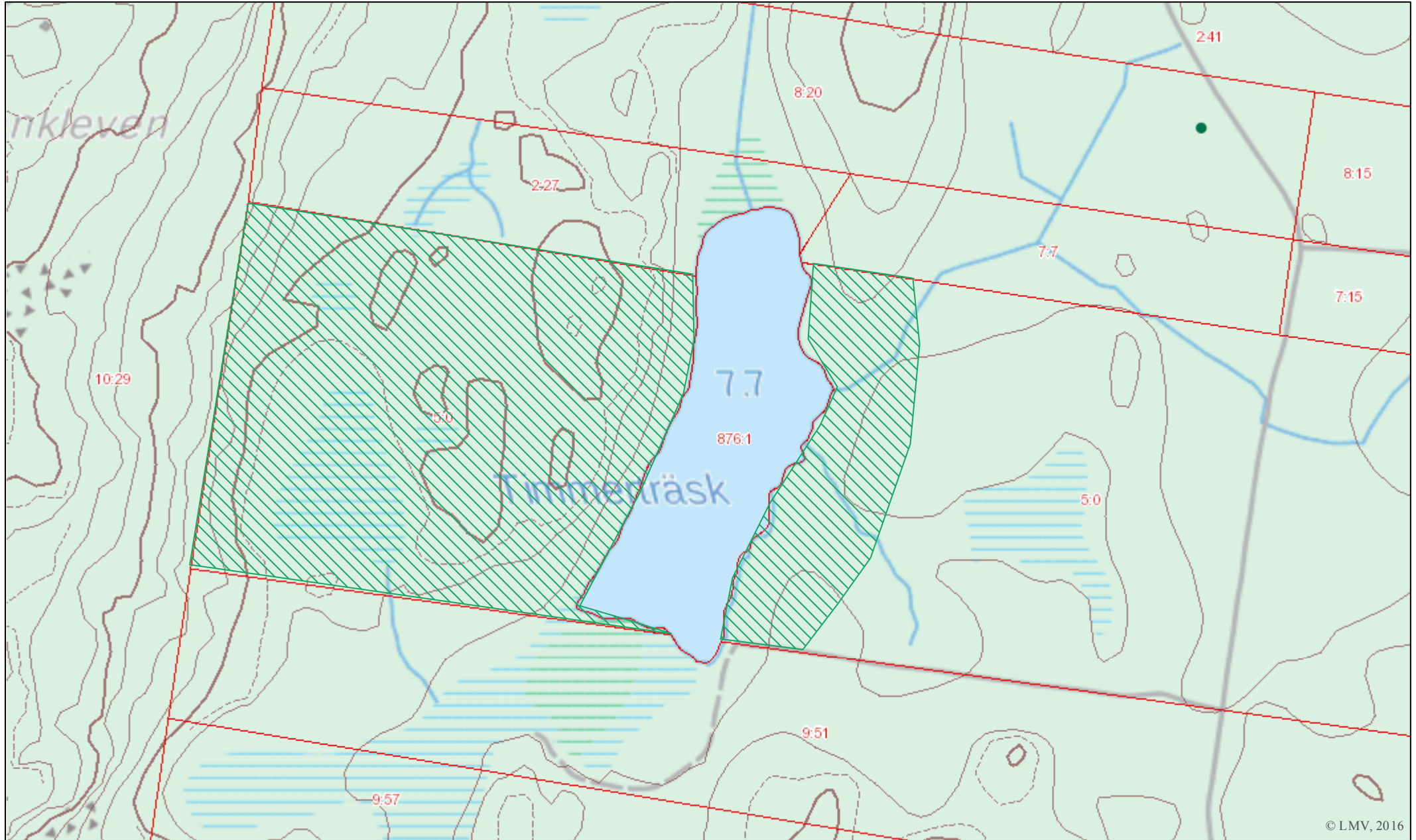
- För att bevara och utveckla områdets naturvårdsvärden får landskapsregeringen vidta nödvändiga skötselåtgärder. Härvid får även motordrivna redskap användas.

Detta beslut träder i kraft den 1 november 2018

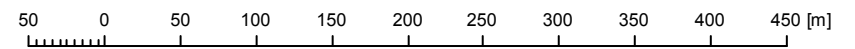
Mariehamn den 9 oktober 2018

WILLE VALVE
minister

Maija Häggblom
naturvårdsintendent



© LMV, 2016



1:5 000

Mr. Frank Vassen
Policy Officer
European Commission
Environment DG
B- 1049 BRUSSELS
BELGIUM

Hänvisning
Ålands Natura 2000-program

Kontaktperson
Naturvårdsintendent Maija Häggblom

Ärende
**FÖREKOMSTERNA AV SORBUS
MEINICHII/SORBUS TEODORII PÅ ÅLAND**

Med hänvisning till det tvivel om den vetenskapliga grunden för förekomsterna av *Sorbus teodorii* som har uttryckts i tidigare meddelanden från myndigheterna på Åland (27.6.2013 och 17.4.2015) kan konstaterats att frågan om *Sorbus teodorii* har avancerat. I samband med en omarbetning av det taxonomiska systemet har arten dels blivit härledd till ett annat taxon: *Hedlundia*. dels har man konstaterat att artens existens på Åland numera starkt ifrågasätts av sakkunniga och att alla kända förekomster som tidigare har ansetts representera *Sorbus teodori* eller *Sorbus meinichii* är att hänföra till hybridiseringar mellan *Sorbus aucuparia* och *Hedlundia hybrida*. *Hedlundia* och *Sorbus* har en benägenhet att bilda hybrider, likaså är polyploidi och apomixi allmänt förekommande.

Till följd de nya rönen kan landskapsregeringen utgå ifrån att varken *Hedlundia meinichii*, tidigare benämnd *Sorbus meinichii* eller *Hedlundia teodorii*, tidigare benämnd *Sorbus teodorii*, existerar i landskapet, i motsats till det tidigare antagandet som var baserat på antalet kromosomer och morfologiska uppgifter.

Således beslutas nu om att anhålla att kommissionen, med beaktande av den nya vetenskapliga bedömningen att *arten inte existerar på Åland*, skulle godkänna att de tidigare punkterna med förmodade förekomster av arten avlägsnas från Ålands Natura 2000-program.

De punkter i Ålands Natura-program med miljötyp hotad växtart; avarönn/kod 1976 som inte ska gälla längre är:

Områdeskod	Område, by	Areal/ha	Kommun
FI1400071	Del av lgh26:0. Storby	0,1-0,5 ha	Eckerö
FI1400072	Del av gårdstomt, Kyrkoby	0,1-0,5 ha	Eckerö
FI1400073	Del av stugtomt, Torp	0,1-0,5 ha	Eckerö
FI1400080	Del av lgh 6:0, Jomalby	0,1-0,5 ha	Jomala
FI1400083	Del av oljehamnsområdet, Mariehamn	0,1-0,5 ha	Mariehamn
FI1400085	Del av lgh 6:20, Bomarsund	0,1-0,5 ha	Sund
FI1400086	Del av lgh 2:13, Vargata	0,1-0,5 ha	Vårdö
FI1400087	Del av lhg 2:13, Vargata	0,1-0,5 ha	Vårdö
FI1400088	Del av lgh 5:32, Vargata	0,1-0,5 ha	Vårdö
FI1400089	Del av lgh 2:16, Lövö	0,1-0,5 ha	Vårdö

Minister

Wille Valve

Naturvårdsintendent

Maija Häggblom

FÖR KÄNNEDOM

Miljöministeriet, Pb 35, 00023 Statsrådet. E-post: kirjaamo@ym.fi

Litteratur och hänvisningar:

Sennikov, A.N. & Kurtto, A. 2017. A phylogenetic checklist of *Sorbus* s.l. (Rosaceae) in Europe. *Memoranda Societatis pro Fauna et Flora Fennica* 93: 1–78.

<https://journal.fi/msff/article/view/64741>

17.Kurtto, A., Sennikov, A. N. & Lampinen, R. (eds.) 2018: *Atlas Florae Europaeae. Distribution of Vascular Plants in Europe. 17. Rosaceae (Sorbus s. lato).* — The Committee for Mapping the Flora of Europe & Societas Biologica Fennica Vanamo, Helsinki. 132 pp. [maps 4879–5054], ISBN 978-951-9108-18-6, Genera included: *Sorbus*, *Aria*, *Chamamaemespilus*, *Torminalis*, *Cormus*, *Borckhausenia*, *Karpatiosorbus*, *Hedlundia*, *Majovskya*, *Normeyera*.

International Plant Names Index. 2017. *Hedlundia meinichii*. Published online. Accessed 28 September 2017.

Levin, J. 2014: Multiple independent origins of intermediate species between *Sorbus aucuparia* and *S. hybrida* (Rosaceae) in the Baltic area. — Degree project 30 p in Systematic Botany, Department of Biology, Lunds Universitet.