

## Protokoll fört vid enskild föredragning

Infrastrukturavdelningen

Allmänna byrån, I1

Beslutande

Minister

Alfons Röblom

Föredragande

PBL-ingenjör

Peter Mattsson

Justerat

Omedelbart

---

Ärende/Dnr/Exp.

Beslut

### Nr 54

Utlåtande om esplanadernas kulturhistoriska värde

**ÅLR 2020/6818**

431 I1

#### Beslut

Landskapsregeringen har granskat förslaget till detaljplan och beslutade med stöd av 12 § i plan- och bygglag (2008:102) för landskapet Åland, att ge utlåtande enligt **bilaga 1, I120E47** och **bilaga 2, I120E47**.

#### Motivering

Planändringar av stadens esplanader berör landskapets förvaltning såsom övervakande myndighet över planläggningsväsendet och som väghållare inom planområdet. I beredningen av ärendet har kultur-, miljö- och vägnätsbyrån hörts. Kultur- och miljöbyrån har båda inkommit med utlåtande. Landskapsregeringen har i detta skede inte några övriga anmärkningar.

#### Bakgrund

Enligt 30 § plan- och bygglag (2008:102) för landskapet Åland ska landskapsregeringen höras då en plan utarbetas, om det är ändamålsenligt med tanke på planens syfte. Mariehamns stad har den 4.8.2020 givit landskapsregeringen möjlighet att inkomma med synpunkter över esplanadernas kulturhistoriska värde.

---

Dokumentnamn Nr Sidnr  
UTLÅTANDE 154 U3 1 (5)

Datum Dnr  
02-11-2020 --

Infrastrukturavdelningen  
Peter Mattson, Härst.

ÅLANDS LANDSKAPSREGERING
03. 11. 2020

Postat 03. 11. 2020

Hänvisning  
ÅLR 2020/6818  
Kontaktperson  
Överantikvarie Jonas Karlsson

Ärende  
**Utlåtande om Mariehamns esplanaders samt Sankt Görans kyrkas kulturhistoriska värden, Mariehamns stad**

### Ärende

Mariehamns stads stadsarkitektkontor har inför kommande planarbete den 4.8.2020 begärt kulturbyråns utlåtande rörande kulturhistoriska värden för esplanadsystemet i Mariehamn. Den 5.10.2020 kompletterade staden sin tidigare begäran med begäran om utlåtande om kulturhistoriska värden för Sankt Görans kyrka med församlingshem och omgivande enhetlig miljö.

Kulturbyråns bebyggelseantikvarie har under oktober 2020 dokumenterat esplanadernas och Sankt Görans kyrka och sammanställt en rapport innehållande historik, miljöbeskrivning samt kulturhistorisk värdering av desamma. (Bilaga 1.)

### Utlåtande

På grundval av genomförd miljöbeskrivning och kulturhistorisk värdering bedömer Kulturbyrån att Mariehamns esplanader och Sankt Görans kyrka med församlingshem och omgivande miljö har fundamentala kulturhistoriska värden såväl på lokal som på nationell nivå. Dessa värden kan identifieras och beskrivas utifrån olika värdeaspekter vilka ges en kortfattad beskrivning under motivering nedan. Detaljerad historik, beskrivning och motiverad kulturhistorisk värdering ges i bilaga 1: *Esplanaderna i Mariehamn och Sankt Görans kyrka -Miljöbeskrivning och kulturhistorisk värdering*. Kulturmiljöenheten 2020.

### *Hantering av esplanaderna i stadsplan*

Kulturbyrån noterar vidare att esplanaderna och dess träd saknar bestämmelser i gällande stadsplaner som reglerar esplanadytans status som obebyggd och allmänt tillgänglig parkmark. Esplanadernas träd saknar dessutom alla former av skydd i stadsplan. Kulturbyrån önskar framföra att Mariehamns stad i stadsplan inför markbestämmelser som anger att markytan inom esplanaderna ej får bebyggas annat än vad gäller eventuellt återuppförande av nuvarande byggnader inom esplanadområdet. Samtidigt är det viktigt att utveckling av esplanaderna som allmänt tillgänglig parkmiljö möjliggörs.

Kulturbyrån vill vidare framhålla att främst trädraderna längs med esplanadens östvästliga sträckning, och då främst de planterade lindarna, har ett kulturhistoriskt värde som grundar sig i de faktiska trädens funktion, ålder och autenticitet. Här finns det anledning att skriva in krav på sakkunnig vård av själva träden i stadsplan, i samråd med sakkunnig arborist. Detta krav bör också kompletteras med bestämmelser om att enskilda träd får tas ned först då dessa kan konstateras utgöra fara för allmänheten. Det bör även anges i stadsplan att det måste finnas en plan för återplantering, som ska vara möjlig att verkställa, då träd måste tas ned.

### *Utvecklingsmöjligheter för esplanadens sydliga axel.*

Angående esplanadernas nordsydliga sträckning ser Kulturbyrån stor utvecklingspotential. Här är skydd för de enskilda träden i nuläget inte lika viktig. Snarar handlar det här om att specificera att esplanadytan ska bestå av obebyggd parkmark beväxt med träd. Kulturbyrån vill här särskilt lyfta fram esplanadsystemets sydliga axel som i nuläget har karaktären av natur snarare än parkmiljö eller allé. Kulturbyrån uppmanar Mariehamns stad att initiera vårdande och gestaltande åtgärder. Esplanadsystemets funktion som just esplanad skulle kunna betonas genom att anlägga ett gång- och cykelstråk. Kopplingen till skogsområdet i söder skulle kunna lyftas fram genom att sådant stråk tilläts fortsätta på den södra sidan av Skillnadsgatan. Det går också att vidta gestaltande åtgärder med träd och övriga vegetation för att skapa en mer park- och alléartad eller naturinriktad karaktär samt förstärka esplanadens funktion.

### *Sankt Görans kyrka*

Kulturbyrån önskar framhålla att Sankt Görans kyrka sedan år 2005 genom särskilt beslut är skyddad enligt den finska Kyrkolagen. Kyrkan bör i detta avseende betraktas som en sammanhängande enhet tillsammans med församlingshemmet, den omgivande bogårdsmuren samt trädgårdsytan mellan byggnaderna. Kyrkans skydd bör tydligt anges i stadsplanen.

## Motivering

Om esplanadsystemet och dess kulturhistoriska värden vill kulturbyrån särskilt lyfta fram följande:

### *Historisk läsbarhet och stadsplaneideal*

Esplanaderna är ett direkt resultat av Mariehamns första stadsplan av arkitekten GT Chiewitz från 1859. Denna plan är i sin tur välförankrad i hur stadsplaneringen utvecklades i Ryssland och Finland under 1800-talets första hälft och därefter hur detta utvecklades i Norden under 1850-talet. GT Chiewitz är i ett nordiskt sammanhang en av förgrundsgestalterna för denna utveckling. Genom sin väl tilltagna skala visar esplanaderna också de generellt storslagna planer som fanns för Mariehamn. Esplanaderna manifesterar Mariehamns politiska och geografiska betydelse under denna tid.

### *Funktion i stadsstrukturen*

Hela planstrukturen i Mariehamns ursprungliga del från esplanadsystemet som löper genom den äldre delen av staden i sin helhet. Den östvästliga delen utgör alltjämt infrastrukturellt viktigaste stråk emedan den nordsydliga delen fått mindre betydelse efter att Ålandsvägen och Österleden gjorts till huvudstråk för infrastrukturen.

Båda esplanadens sträckningar ger visuella samband och siktlinjer åt stadens viktigaste offentliga byggnader och anläggningar och ger därmed dessa fundamentala miljöskapande värden. Esplanaderna fungerar också som sammanbindande länkar för grönstrukturen i staden.

### *Ett offentligt stadsrum*

Kulturbyrån önskar lyfta fram esplanadernas kanske självklara men ändå grundläggande funktion som offentligt stadsrum såväl invånare som besökare till gagn. Även här finns en koppling till 1800-talets stadsplanering i vilken allmänna och mer privata ytor i staden skiljdes åt. Framför allt esplanadens östvästliga sträckning är ett välanvänt och uppskattat cykel- och promenadstråk, emedan den sydnordliga sträckningen har utvecklingspotential på detta område.

### *Arena för konsten*

Esplanaderna ger siktlinjer, inramning och visuella samband för flera monument, minnesmärken och konstverk. Verken utgör viktiga karaktärsskapande element för esplanaderna samtidigt som de speglar berättelsen om ålänningarnas förhållande till havet samt Ålands demilitarisering och självstyrande ställning.



### *Träden som biologiskt kulturarv*

Esplanadernas träd utgörs av planterade träd samt naturligt växande träd av varierande arter. Den nordsydliga sträckningens planterade rader av fullvuxna lindar manifesterar esplanadernas grundtanke och utgör tillsammans starkt karaktärgivande och medvetet anlagda rumsbildande element i stadsstrukturen. På esplanadens norra axel har träden en friare disposition och skapar en parkartad miljö mellan Sankt Görans kyrka och Ålands lyceum. Esplanadens sydliga axel har mer karaktär av natur som letar sig in mot stadens mitt. För samtliga dessa karaktärer bör träden ses som ett bevarandevärt biologiskt kulturarv som dels berättar om stadsutvecklingen och har funktioner i stadsstrukturen. Träden kan dock hanteras olika på den östvästliga kontra den nordsydliga sträckningen.

Planterade träd och övriga mer karaktärgivande träd bör vårdas för sin egen skull av utbildade arborister med god kännedom om trädens livsförutsättningar både ovan och under jord.

Om Sankt Görans kyrka vill kulturbyrån särskilt lyfta fram följande:

#### *Historiskt samband och funktion för stadsbilden*

Sankt Görans kyrka är placerad i esplanadsystemets mittpunkt och har en förstärkande verkan för esplanadstrukturen. Kyrkans arkitekt Lars Sonck var även involverad aktivt i Mariehamns stadsplanering under tiden för kyrkans tillblivelse och kyrkobyggandet är därmed historiskt sammankopplad med stadsplaneringen och stadens fysiska utbyggnad.

#### *Symboliskt värde*

Kyrkan har en viktig symbolisk betydelse för Mariehamn genom att den utöver att fungera som en kulturell och andlig mötesplats även manifesterar Mariehamns tillblivelse, särprägel och avgränsning gentemot omgivande samhällen och församlingar.

#### *Arkitektoniskt värde*

Sankt Görans kyrka är byggd i nationalromantiskt formspråk med inslag av nyklassicism. I detta kan man spåra både arkitekturutvecklingen samt arkitekten Lars Soncks egna konstnärliga övergång från en mer utpräglad nationalromantik till nyklassicism med inslag av funktionalism. Samtidigt anspelar formspråket på det traditionella, medeltida kyrkobyggandet på Åland och i hela Norden. Här finns alltså ett arkitektoniskt värde baserat på representativitet.


*Materialverkan och autenticitet*

Kyrkans hela estetik vilar på de väl utvalda byggnadsmaterialens materialverkan och autenticitet. Alla byggnadsdetaljer måste därför hanteras mycket varsamt. När byte av enskilda detaljer är aktuella måste därför stor noggrannhet vidtas avseende kompletterande byggnadsdelars utseende och kvalitet.

**Tillämpade lagrum**

1 och 26 §§ Plan- och bygglag (2008:102) för landskapet Åland

Enhetschef



Mikko Helminen

Överantikvarie

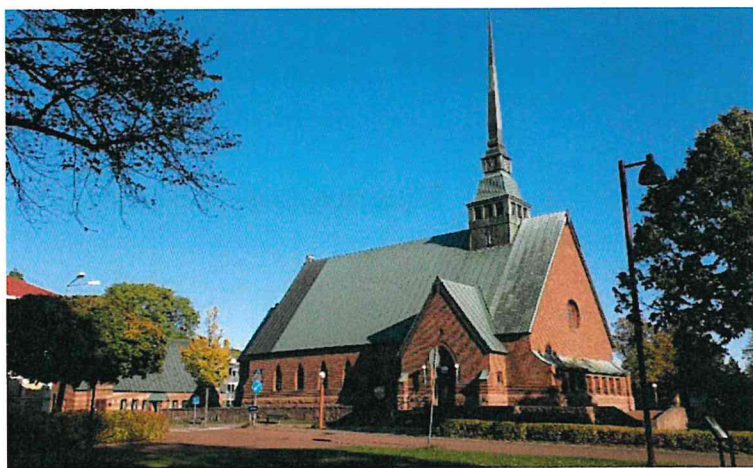


Jonas Karlsson

**Bilaga 1:**

*Esplanaderna i Mariehamn och Sankt Görans kyrka -Miljöbeskrivning och kulturhistorisk värdering. Kulturmiljöenheten 2020.*

# ESPLANADERNA I MARIEHAMN och SANKT GÖRANS KYRKA



Miljöbeskrivning och kulturhistorisk värdering

Kulturmiljöenheten 2020



**Diarienummer:** ÅLR 2020/6818

**Besiktningsdatum:** 1.10.2020 / 14.10.2020

**Signum:** Jonas Karlsson (JK)

**Kommun:** Mariehamn

**Fastighetsbeteckning/adress:** 478-1-9901-3, 478-1-9903-1, 478-2-9901-0, 478-3-9901-0, 478-7-9901-0, 478-7-9903-0

**Byggnad/objekt:** Mariehamns nordsydliga samt västösliga esplanader.

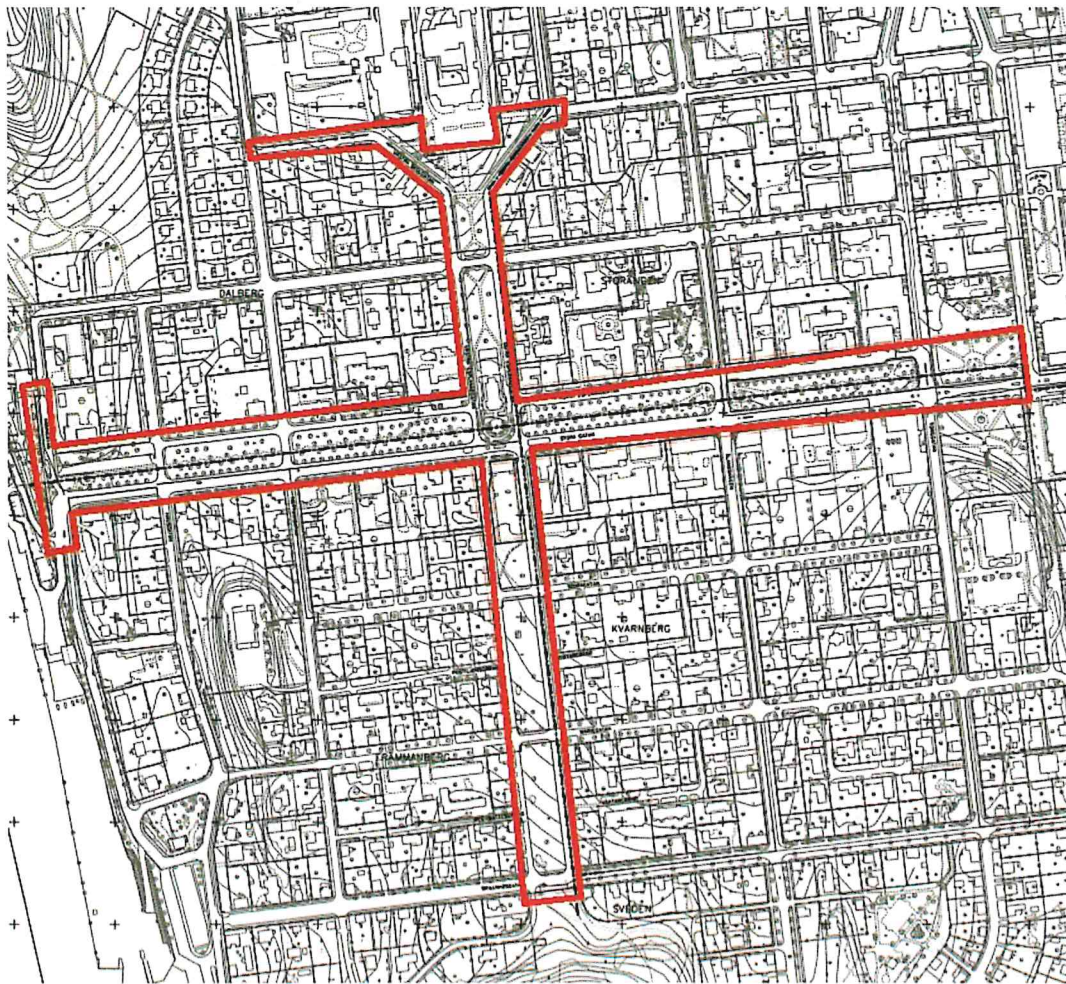
**Ärende:** Utlåtande rörande Esplanadernas kulturhistoriska värde inför stadsplaneändring

**Fotografier**

**Uppmättningsritningar**

**Skisser**

**Uppföljning:** Utlåtande. Granskning av kommande stadsplaneförslag.



*Figur 1: Esplanadsystemets utbredning i Mariehamn, utdrag ur stadsplanekarta.*

## INNEHÅLLSFÖRTECKNING

<b>INNEHÅLLSFÖRTECKNING</b>	<b>2</b>
<b>HISTORIK</b>	<b>3</b>
<b>Esplanadsystemet</b>	<b>3</b>
Bakgrund i tidens stadsplaneringsideal	3
Esplanadsystemet växer fram	4
Utveckling under 1900-talet	4
<b>Sankt Görans kyrka</b>	<b>6</b>
Kopplingen till stadsplaneringen	6
Kyrkan och församlingshemmet	7
Byggnadsförändringar	8
Kyrkan skyddas enligt kyrkolagen	8
<b>KULTURHISTORISK VÄRDERING</b>	<b>9</b>
<b>Esplanaderna</b>	<b>9</b>
Historisk läsbarhet och stasplaneideal	9
Esplanadernas funktion	9
Det offentliga stadsrummet	10
Arena för konsten	10
Träden	10
<b>Sankt Görans kyrka</b>	<b>11</b>
Historiskt samband och stadsbild	11
Symboliskt värde	11
Arkitektur	11
Materialverkan och autenticitet	11
<b>MILJÖBESKRIVNING</b>	<b>12</b>
<b>Västöstlig sträckning. (Stora gatan, samt Norra Esplanadgatan, Österleden)</b>	<b>12</b>
Minneslunden vid Svibyiken	12
Utjämnade höjdförhållanden	13
Den huvudsakliga karaktären	13
Mittpunkten	14
Mellan kyrkan och torget	15
<b>Syd-nordlig sträckning (Västra- och östra esplanadgatan, Västra skolgatan)</b>	<b>17</b>
Från skogsgränsen till stadens mittpunkt	17
Skolan i parken	18
<b>Sankt Görans kyrka</b>	<b>20</b>
Placering i gaturummet	20
Kyrkans exteriör	20
Församlingshemmet	22
<b>Fotolista</b>	<b>24</b>



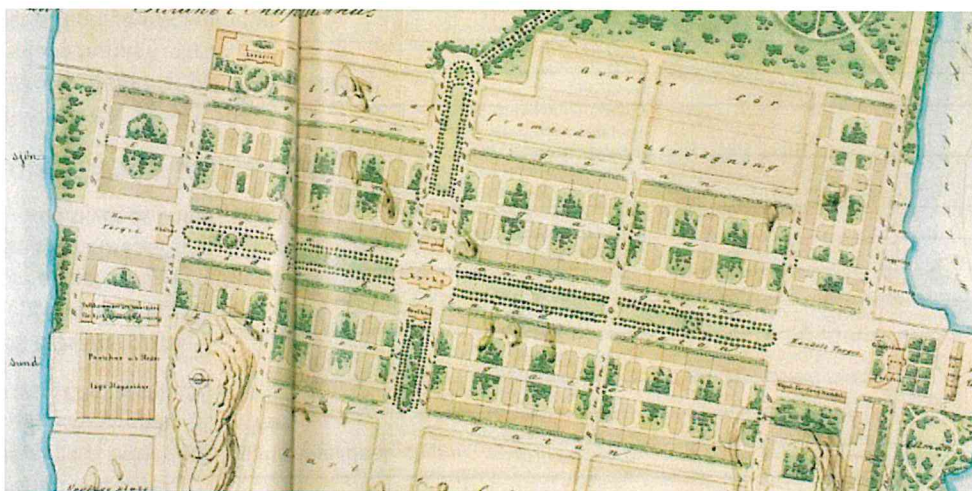
## HISTORIK

### Esplanadsystemet

#### *Bakgrund i tidens stadsplaneringsideal*

Esplanaderna fanns med i planeringen när G.T. Chiewitz arbetade fram ett första förslag till stadsplan för Mariehamn år 1859. Av det som kom att förverkligas av denna plan är esplanaderna det mest framträdande. Redan här planerades de i både nord-sydlig samt väst-östlig riktning med dubbla gator på bägge sidor av ett grönområde och dubbla trädrader. Esplanaderna tänktes förbinda stadens viktiga torgplatser med kyrkan i mitten samt rådhus, skola, prästgård och societetshus i Esplanadens ändar.

Chiewitz stadsplan för Mariehamn låg helt i linje med hur stadsplaneringsidealet utvecklats i Norden under 1800-talet. Under seklets början hade nyklassicismen och empiristilen slagit igenom på bred front inom stadsplaneringen och arkitekturen genom influenser från England och inte minst Ryssland. Städerna skulle präglas av ordning, symmetri, rymd och luft. En första finsk byggnadsordning utfärdades under 1850-talets slut vilken specificerade en minsta gatubredd på 18 m samt att städerna av brandsäkerhetsskäl skulle sektioneras med just esplanader, minst 36 m breda. I Mariehamns stadsplan har Chiewitz, utöver sina egna stadsplaner för bland annat Björneborg (1852), hämtat tydlig inspiration från den svenska stadsplaneraren Carl Axel Setterbergs nya stadsplan för staden Vasa från 1855. Här har rutnätsstaden precis som i Mariehamn givits en mer romantiserande stadskaraktär med hjälp av just ett framträdande esplanadsystem, grönskande brandgator och stadsparker samt fritt stående offentliga byggnader ritade av Setterberg själv. I Mariehamns stadsplan förverkligas även A.W. Edelsvärds idealstadsprinciper genom att esplanaderna helt delar staden i 4 brandsektionerade delar och samtidigt bildar arena och förbindelselänk för de offentliga och mer prominenta byggnaderna. I detta finns också en medveten ambition om social differentiering genom att kvarter för arbetarbebyggelse, i förhållande till bebyggelse längs esplanaderna, placerades mer i periferin.<sup>1</sup>



Figur 2: Utdrag ur G.T. Chiewitz stadsplan från 1859. Esplanadsystemet utgör huvudelementet i stadsplanen. Kyrkan och stadens övriga mer monumentala offentliga byggnader är utritade som fristående fondmotiv åt esplanadens öst-västliga axel samt centrerade kring kyrkan i mitten av den nord-sydliga axeln. Själva esplanaden är detaljerat utritad med fyrubbla trädrader i sin helhet samt med cirkelrunda platsbildningar kring springbrunnar och monument.

<sup>1</sup> Upplagsverket Finland: stadsplanering, Museiverket: Bygda miljöer av riksintresse RKY: Vasa, Österbotten



G.T. Chiewitz esplanader tänktes också utgöra fond för en stadsbebyggelse med sammanbyggda stenhus i två till tre våningar mot gatan. En liten storstad med andra ord. Stenstaden kom aldrig att förverkligas. Men Chiewitz efterträdare C.J. von Heideken behöll esplanadernas dragningar och skala tillsammans med övriga gator och öppna platser när han redan 1862 började rita om Chiewitz stadsplan för att anpassa den för en då mer realistisk och mer småskalig trädadsbebyggelse. Den nya planen fastställdes år 1871. Därmed kom också esplanaderna att bli påfallande stora och breda i förhållande till den lilla trädaden Mariehamn som började växa fram under 1800-talets sista decennier.<sup>2</sup>

### *Esplanadsystemet växer fram*

Stadsutbyggnaden gick förhållandevis sakta under slutet av 1800-talet mycket till följd av en oklar ansvarsfördelning mellan staden och tomtägarna avseende vem som skulle bekosta nödvändiga markarbeten och gatudragningar. Under 1860- och 1870-talet var gatunätet inte utbyggt mer än längs Parkgatan och Torggatan där stadens handelsgårdar uppfördes. Stadens framtida utbredning var svår att visualisera för spekulanterna i de tomtaktioner som hölls. Tomterna längs den tänkta norra axeln av esplanaden saknade länge helt intressenter. Ytan för de framtida esplanaderna stakades visserligen ut 1871 men bestod alltjämt av sank snårskog.<sup>3</sup> Platsen för Stora gatan och Norra Esplanadgatan präglades främst av ett dike som gick genom hela staden ned till Slemmern. Diket hade sin upprinnelse i ett kärr, som breddade ut sig som en mindre sjö på den nuvarande esplanadens lägsta punkt mellan kyrkan och torget. Det fanns även ett ytterligare kärr i väster mellan kyrkan och västra hamnen. Stadens mitt översvämmades också regelbundet vilket försvårade såväl utbyggnad som möjligheten att ta sig runt i staden.<sup>4</sup>

Utbyggnadstakten framgår av stadens ordningsman F. Scheffers årsberättelser till länets guvernör. År 1874 hade en välbehövlig avloppsledning anlagts varpå Södra Esplanadgatan (Stora gatan) i viss mån kunna börja anläggas. Gatan var dock anlagd i hela sin sträckning först år 1877.<sup>5</sup> Mellan 1870 och 1890 tillkom därav bebyggelse på de flesta av de övriga tomterna längs esplanadens västöstliga sträckning emedan bebyggelsen längs den syd-nordliga sträckningen började uppföras först på 1890-talet.<sup>6</sup>

### *Utveckling under 1900-talet*

Först år 1902 antogs en ny byggnadsordning i vilken staden tog på sig det fulla ansvaret för anläggandet av gator och gångbanor, underhåll och renhållning. Det är egentligen först här möjligheten att på allvar anlägga en riktig esplanad med planterade träd tar form.<sup>7</sup> Sånär som på 8 tomter var stadsplanen fullt utbyggd år 1911, men stora delar av esplanaderna utgjordes av ej planterade, naturligt växande träd. En verklig kraftsamling för att få esplanaden ståndsmässig genomfördes först efter att arkitekten Oscar Bomansons stadsplan från 1926 vunnit laga kraft.<sup>8</sup> Det bildmaterial som finns från 1910-talet visar att esplanadytan fortfarande vid denna tid främst utgjordes av ängsmark med högt växande gräs samt tät

<sup>2</sup> Wickström F, Örjans J (2011) sid 41–42, Falck (1979) sid 65

<sup>3</sup> Kuffschinoff A (1961) sid 56.

<sup>4</sup> Falck (1979) sid 65–66 Muntlig uppgift: Bo Lindholm (1929- )

<sup>5</sup> Falck (1979) sid 68

<sup>6</sup> Falck (1979) sid 45–47

<sup>7</sup> Wickström & Örjans (2011) sid 44

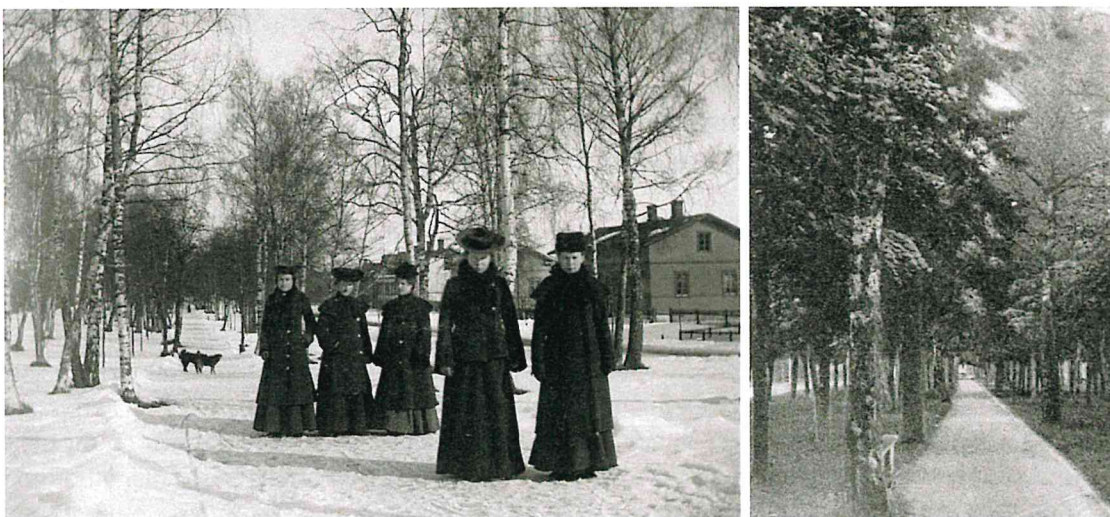
<sup>8</sup> Sommarström Nann (28.30.2020)



stående och naturligt växande träd av varierande arter. Avsaknaden av dagvattenhantering gjorde att de lägst liggande delarna av esplanaden allttjämt ofta svämmades över.



Figur 3 och 4: Esplanadens östvästliga sträckning, från torget mot väster samt samma sträckning från öster ca 1910. Vattnet är knähögt på barnen som samlats i den översvämmade esplanadens mittgång. Runt omkring växer gräset högt och de omgivande träden utgörs bland annat av naturligt växande lindar och björkar. Längre österut är gräset mer vålansat unga lindar står planterade i dubbla rader. Ålands museums fotoarkiv



Figur 5 och 6: Esplanadens olika karaktärer. Till vänster, promenerande damer år 1911. Vintermotiv i del av esplanaden där träden består av naturligt förekommande björkar. Till höger. Del av esplanaden år 1922 med tätt stående björkar och granar.



Figur 7 och 8: Till vänster: Vårstädning i Esplanaden på 1930-talet. Den yttre trädraden längs husen består av askar. Emedan träden i esplanadens mitt är blandade och tätt stående. Till höger: Parad längs esplanadens fullt uppvuxna, planterade lindar, under 1950-talets slut.



År 1964 började man projektera nuvarande Österleden som planerades som en förlängning av Stora gatan söderut och vidare längs Österhamn. Förändringen skedde dock först mellan 1975 och 1980. Längs Esplanaden innebar det just inga större förändringar annat än att korsningen mellan Stora gatan och Ålandsvägen försågs med trafikljus och att det tillkom övergångställen över Stora gatan och Norra Esplanadgatan.<sup>9</sup> Man kan dock notera att esplanadens utseende under 1960-talet kraftigt förändrades genom att de planterade lindarna kraftigt beskars och att det troligtvis dröjde fram till 1980-talet innan trädens kronor återigen var fullt utväxta.



Figur 9–10: Esplanaden från öst, 1960-tal samt samma del av Esplanaden från ämbetshuset västerut år 1984. Träden beskars kraftigt på 1960-talet och hade först på 1980-talet fått tillbaka storleken på sina kronor.

## Sankt Görans kyrka

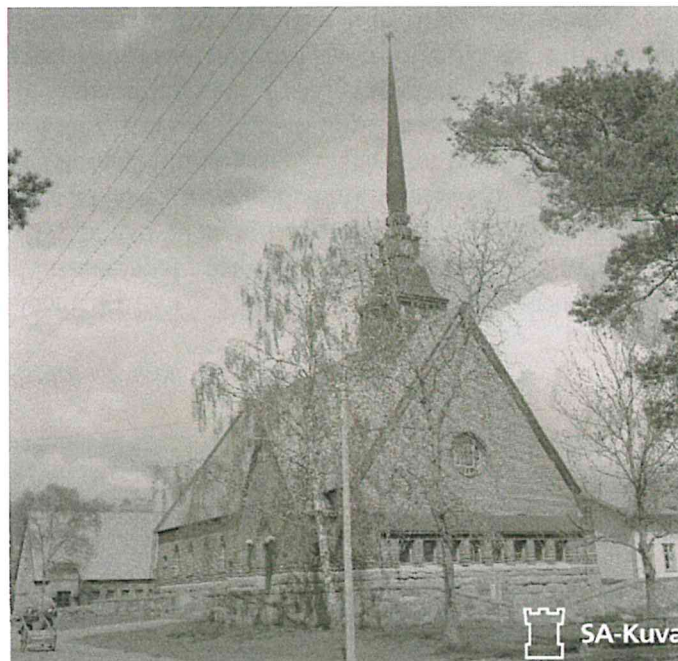
### *Kopplingen till stadsplaneringen*

I Chiewitz första stadsplan från 1859 är en kyrka utplacerad mitt i esplanadernas skärningspunkt med långskeppet i öst-västlig riktning flankerat av prästgård och skola på den nord-sydliga axeln. Byggandet av en kyrka dröjde dock pga. att staden länge tillhörde Jomala församling. Först efter att Mariehamns församling blev självständig år 1905 inreddes ett första gudstjänstrum i stadens folkhögsskola. Därefter gjorde en donation av sjöfartsrådet August och Johanna Troberg det möjligt att uppföra en ny kyrka. Själva planeringen för en ny kyrkobyggnad och dess placering kom dock igång efter första världskriget, vilket gav upphov till livliga diskussioner såväl i staden som i kyrkofullmäktige. En byggnadskommitté tillsattes våren 1920, vilka inledningsvis diskuterade många olika förslag angående kyrkans placering.

Den redan då mycket framgångsrike och arkitekten Lars Sonck (1870–1956) var vid denna tid starkt engagerad i stadens stadsplanering och ritade bland annat själv år 1919 ett utkast till stadsplan som dock aldrig antogs. I detta utkast är en plats för kyrka utritad i förlängningen av esplanadens södra axel på en monumental kyrkoplatå i en helt ny stadsdel kring kullen söder om staden. 1924 hade han dock ändrat sig och förespråkade då istället en placering i stadens mitt längs esplanadens nord-sydliga axel. Han menade att en kyrka av de dimensioner som av

<sup>9</sup> Remmer (1999) sid 75–76.

ekonomiska och andra skäl skulle kunna komma ifråga i Mariehamn, lämpligast borde placeras i esplanaden mellan folkskolan och dåvarande Ursinska gården. (Prästgården). Sonck framställde alltså ett förslag på placering samt skissritningar till utformningen av en kyrka och erbjöd sig också att framställa ritningar till kyrkan på egen bekostnad. Förebilden till Sankt Görans kyrka hämtade Sonck från sina egna ritningar för Sankt Jakobs kyrka i Pemar i egentliga Finland. Sonck ritade denna kyrka år 1912–14 men kyrkan byggdes först 1929. Konceptet torde varit framgångsrikt. Sonck ritade nämligen även senare en kyrka med detta utseende i Nuijamaa år 1943.<sup>10</sup>



Figur 11: Sankt Görans kyrka från sydväst år 1944. Takfallen är ännu klädda med röda eternitplattor och framför kyrkan växer både tall och björk.

### *Kyrkan och församlingshemmet*

Soncks kyrkoförslag antogs i kyrkofullmäktige i april år 1924. I stadsfullmäktige uppstod emellertid återigen diskussioner om kyrkans placering och utformning. Bland annat ansågs det att kyrkan skulle få en alltför undanskymd placering. Förslaget antogs dock tillslut i stadsfullmäktige i december 1924. De färdiga ritningsförslagen kunde därefter skickas till Borgå domkapitel i januari 1926. Sankt Görans kyrka uppfördes sedan mellan september 1926 och december 1927 av byggmästaren Fritjof Lindholm. Interiören är även starkt präglad av konstnären Bruno Tuukkanens dekormålning.<sup>11</sup>

Kyrkan kompletterades år 1930 med ett församlingshem i samma stil, även det ritat av Lars Sonck. Redan innan den nya kyrkan stod färdig bestämdes platsen för församlingshemmet och strax efter kyrkans invigning beslöt kyrkofullmäktige att det skulle uppföras.<sup>12</sup>

<sup>10</sup> Korvenmaa (1991) sid 22–23

<sup>11</sup> Eriksson (1962) sid 333–334. Sjöberg (2004) sid 35–36

<sup>12</sup> Eriksson (1962) sid 341.



Församlingshemmet är hopbyggt med kyrkan som en helhet genom att utrymmet mellan kyrkan och församlingshemmet kringbyggs av låga murar med stigluckor mellan byggnaderna. Ytan däriin utformades som parkmiljö med stensatta gångar och låga planteringar.

### *Byggnadsförändringar*

Mellan 1959 och 1960 förnyades stora delar av kyrkans interiör med betoning på koret enligt ett förslag från Lars Sonck från 1947 och med Bruno Tuukkanens medverkan. Exteriört innebar detta inga större förändringar annat än att kyrkan förlängdes norrut med en ny sakristia. Väggen mellan koret och den gamla sakristian revs och koret fördjupades genom att den gamla sakristian införlivades med koret. Även det ursprungliga takmaterialet byttes ut från rödfärgad eternit till kopparplåt.<sup>13</sup> Invändigt flyttades bland annat predikstolen från korets vägg ovanför altaret till sin nuvarande placering på golvet till vänster i kyrksalen. Ovanför altaret placerades en guldmosaik av Bruno Tuukkanen med motiv från Jesu liv.<sup>14</sup> Man bytte även orgel. Kyrkans första orgel installerad 1927 av den tyska orgelbyggaren Walcker Orgelbau byttes mot den nuvarande orgeln, byggd av Grönlunds orgelbyggeri. 1982 kompletterade orgeln med fler stämmor samt nytt spelbord.<sup>15</sup>

På 1990-talet byttes yttertakets på församlingshemmet som fram tills nu haft den ursprungliga täckningen av röd eternit.<sup>16</sup>

### *Kyrkan skyddas enligt kyrkolagen*

På initiativ av Museiverket i Finland skyddades Mariehamns kyrka enligt beslut i Kyrkostyrelsen år 2005. Sankt Görans kyrka blev därmed skyddad enligt den finska kyrkolagen på samma villkor som kyrkor uppförda före 1917.<sup>17</sup>

I skyddsbeslutet anges att Sankt Görans kyrka inklusive bogårdsmurar och gårdsmiljö är skyddad med stöd av kyrkolagens 14 kap 5 § 1 mom. I landskapsregeringens utlåtande rörande förslaget framhölls att skyddet bör innefatta även församlingshemmet.<sup>18</sup> Enligt hänvisat lagrum gäller skyddet byggnaden, dess fasta inredning, målningar och konstverk som hör till byggnaden samt byggnadens gårdsområde.

Skyddets verkan kan ges en kort sammanfattning i vad som vidare anges i lagtexten: Om ett beslut gäller väsentlig ändring eller rivning av eller ändring av användningsändamålet i fråga om en skyddad kyrklig byggnad ska församlingen ge Museiverket tillfälle att yttra sig i ärendet innan de fattar beslutet. Yttrande ska begäras redan i planeringsstadiet. Eftersom byggnaden ligger på Åland ska även Ålands landskapsregering ges tillfälle att yttra sig enligt 14 kap 5 & 5a §§ Kyrkolag (1993/1054).

---

<sup>13</sup> Sjöberg (2004) sid 37

<sup>14</sup> Nyman V (1986) sid 61–75. Tidningen Åland 6.2.2004.

<sup>15</sup> Börjesson JH (2005) sid 42–43

<sup>16</sup> Sjöberg (2004) sid 39–40

<sup>17</sup> Kyrkostyrelsen 2005.

<sup>18</sup> Palamarz (2004)

## KULTURHISTORISK VÄRDERING

### Esplanaderna

#### *Historisk läsbarhet och stasplaneideal*

Mariehamns stads esplanader är både till sin östvästliga och nordsydliga sträckning ett resultat av stadens första stadsplan av G.T. Chiewitz och hur denna kom att förverkligas från 1860-talet och fram tills 1900-talets första decennier. I den meningen utgör den som anläggning och yta den största ursprungliga strukturen i staden, vilken den stadens övriga kvartersbebyggelse sedan utgått ifrån. Eftersom esplanadernas skala utgår ifrån den ursprungliga tanken om att Mariehamn skulle ha blivit en betydligt högre och mer förtätad stenstad så är esplanaderna ett iögonfallande storskaligt stadselement i förhållande till den blandade mer utglesade stadsstruktur som kom att växa fram. Esplanaderna berättar därmed genom sin utformning och skala om de ursprungliga, påfallande höga ambitionerna för Mariehamn och därmed även stadens politiska och geografiska betydelse. Utifrån detta går det med fog att hävda att esplanaderna har ett grundläggande historiskt dokumentvärde och kontinuitetsvärde som är relevant i en lokal såväl som internationell kontext.

Ur ett mer allmänt hållet stadsbyggnadshistoriskt perspektiv återspeglar esplanaderna de stadsbyggnadsideal som utvecklades och genomfördes i större skala i Europa och Ryssland under 1800-talet. Rutnätsstaden med kvarter uppdelade mellan raka gator med givna avstånd mellan varandra, samt korslagda eller diagonalt lagda bredare esplanader var det allmänna idealet. I den ryska kultursfären (vilken Åland tillhörde) präglades detta ideal starkt av de nyklassicistiska strömningar som påverkade arkitekturen och stadsbyggandet i Ryssland under 1800-talets början vilket bland annat tog sig uttryck i storskalighet och symmetri. I detta sammanhang skulle Esplanaderna utgöra huvudstråk för infrastruktur och fungera som brandgator men samtidigt också skapa rymd, släppa in grönska och skapa visuella samband och synlighet för stadens mer framträdande byggnadsverk, monument och platser. Precis dessa egenskaper återfinns också i Mariehamns esplanader.

#### *Esplanadernas funktion*

Genom att betrakta esplanadernas funktion för Mariehamns bebyggelsestruktur finner man att de binder ihop och markerar stadens mer framträdande offentliga platser och har en axial verkan för planstrukturen. Den östvästliga sträckningen binder ihop västra hamnen och Svibyvikens med Slemmern i öster. Genom att se tillbaka på vilka funktioner i staden denna sträckning binder ihop, hittar man i väster badhusparken och dess bebyggelse med Mariehamns forna badhotell närmast själva esplanaden. I öster mynnade esplanaden, vilket den fortfarande gör i torget, där Mariehamns societetshus tidigare var centrerat placerat och utgjorde fond åt esplanaden. Esplanadens nordsydliga sträckning band i sin tur ihop stadens utkant i norr med södra skogen i söder. Ålands lyceum bildar nu en fond för esplanaden i norr medan kopplingen till södra skogen i den södra ändan har lämnats obebyggd. Vid mittpunkten där esplanadens sträckningar möts har kyrkan och rådhuset placerats inom själva esplanaden. Dessa, esplanadernas ursprungliga sammanbindande funktioner för stadens centrala byggnader kan vara det mest karaktärgivande för hela stadsstrukturen i Mariehamn och har ett för staden fundamentalt miljöskapande värde. Till denna värdeaspekt hör även esplanadens roll för stadens grönstruktur, då den löper som gröna korridorer genom stadens centrum och sammanbinder stadens centrala och perifera parkmiljöer och natur.



### *Det offentliga stadsrummet*

Det brukar heta att det bästa i livet är gratis. På samma sätt kan sägas att det finaste i staden bör vara offentligt. En central och mycket medvetet planerad egenskap för 1800-talets rutnätsstäder var att skilja på offentliga och privata ytorna i bemärkelsen att gaturummen gjordes allmänna och innergårdarna gavs en mer privatkaraktär. Esplanaderna utgör i denna kontext de påtagligt mest offentliga ytorna i staden till alla stadsinvånare gagn. Esplanaderna fungerar alltså som välbesökt och populärt promenadstråk och offentligt rum för såväl stadens invånare som besökare.

### *Arena för konsten*

Esplanaderna utgör även arena för ett flertal framträdande minnesmärken, monument och konstverk som i sig besitter konstnärliga och estetiska värden samt starka symbolvärden för Mariehamn och hela Åland. Ålänningarnas starka anknytning till havet lyser igenom merparten av verken såväl i minnesmärken över människor som i de utpräglade konstverken. I Ukri Merikantos verk *Anadyomene* i esplanadens mittpunkt samt i minnesmärket över Julius Sundblom på torget, speglas även berättelsen om Ålands demilitarisering och självstyrande ställning. Esplanaden ger siktlinjer, inramning och visuella samband för konstverken.

### *Träden*

De uppvuxna lindarna och övriga planterade träd, främst längs esplanadens västöstliga sträckning, har utöver sina estetiska värden och funktion för grönstrukturen, starkt karaktärsgivande egenskaper för platsen, nu såväl som under lång tid tillbaka. Själva träden manifesterar esplanaden och det går att betrakta dem som avsiktligt anlagda, rumsbyggande element i stadsstrukturen. Häri ingår de sammanlagt 4 trädraderna med regelbundet planterade träd i esplanadens mittstråk samt de flankerande trädraderna längs de omgivande trottoarerna. Det av Georg Kåhre i sin dikt *Romans*, myntade uttrycket *De tusen lindarnas stad* får antas syfta på just dessa träd.

Träden längs esplanadens sydnordliga sträckning har en annan karaktär. På den sydliga axeln varierar arterna. Träden ger här ett samlat intryck av att utgöra en förlängning av skogen i söder som med esplanadens hjälp letar sig in mot stadens mitt. Även norra axel varierar arterna och träden har en oregelbunden placering. Samtidigt är träden här mer välvårdade och ger tillsammans med de välansade gräsyterna, gångarna och de omgivande inslagen av grönska en utpräglad parkmiljö.

I kraft av ålder och autenticitet har planterade träd och övriga karaktärsgivande träd inom esplanaden värde i sig själva. Det skulle påverka hela esplanadens kulturhistoriska och miljömässiga värden negativt om enskilda träd och trädrader måste avverkas och nyplanteras. Sådana åtgärder är dock från tid till annan av nöd krävda. Därför är det mycket viktigt att de befintliga träden beskåras och underhålls varsamt av utbildade arborister, med god kännedom om trädens livsförutsättningar både ovan och under jord. Träden måste vårdas för sin egen fortlevnads skull snarare än att åtgärder genomförs av exempelvis infrastrukturmässiga skäl.

## Sankt Görans kyrka

### *Historiskt samband och stadsbild*

Lars Soncks Sankt Görans kyrka är ett markant inslag i stadsbilden och utgör esplanadsystemets mest centrala byggnadselement och har i och med detta ett fundamentalt miljöskapande värde. Kyrkomiljön accentuerar hela esplanadsystemet och den omgivande stadsstrukturen och manifesterar de historiska stadsplaneskedan som resulterat i denna. I denna bemärkelse är det mycket talande att det är just arkitekten Lars Sonck som ritat kyrkan. Sonck har ritat kyrkan i ett sammanhang, dels i förhållande till sin egen inblandning i Mariehamns stadsplanering, dels i förhållande till tidens arkitekturströmningar och utvecklingen av sitt eget formspråk i förhållande till denna. Precis som det omgivande esplanadsystemet har kyrkan alltså en tydlig historisk koppling till berättelsen om stadens utveckling och därmed ett utpräglat dokumentvärde.

### *Symboliskt värde*

Kyrkans symbolvärde kan heller inte underskattas då den med sin funktion och sitt läge i stadsbilden manifesterar hela den unga staden Mariehamns tillblivelse, särprägel och avgränsning gentemot omgivande samhällen och församlingar.

### *Arkitektur*

Kyrkan har självklart också ett stort arkitektoniskt värde. Ledordet för detta är representativitet. Kyrkans lågmälda nationalromantiska stil präglad av nyklassicistiska stildrag är typiska för denna tids arkitektur. I kyrkans karaktär kan man se kopplingar både till Lars Soncks tidigare nationalromantiskt präglade verk, och till senare verk, där stilen övergått till nyklassicism med inslag av funktionalism. Samtidigt har kyrkan en traditionell form som anspelar på det medeltida kyrkobyggandet på Åland och i övriga Finland och Sverige.

### *Materialverkan och autenticitet*

En mycket viktig aspekt av kyrkans kulturhistoriska värde är också själva byggnadsmaterialens kvaliteter och den höga andelen autentiska detaljer från byggnadstiden. Arkitekten och byggmästaren har i Sankt Görans kyrka mycket medvetet ombesörjt sig om att åstadkomma en utpräglad materialverkan baserad på den råhuggna graniten i murar och sockel samt de säkerligen minutiöst utvalda teglet med sina kulörvariationer och textur. Då övriga byggnadsdetaljer och dekor näst intill saknas vilar hela byggnadens estetik på materialens egenskaper. Därför är det mycket viktigt stor ambition och noggrannhet vidtas då enskilda byggnadsdetaljer av olika skäl måste ersättas, kompletteras eller ändras. Detta gäller för hela kyrkomiljön inklusive omgivande bogårdsmurar, kyrka, församlingshem samt trädgårdsytan mellan byggnaderna.

## MILJÖBESKRIVNING

### Västöstlig sträckning. (Stora gatan, samt Norra Esplanadgatan, Österleden)

#### *Minneslunden vid Svibyviken*

Esplanadens väst-östliga sträckning börjar i anslutning till västra hamnen väster om hamngatan. Gångvägen mellan Ålands sjöfartsmuseum och färjehamnen har gestaltats omsorgsfullt med planteringar och kättingbehängda pollare i natursten. Gångvägen ansluter även till minneslunden för de *ålänningar som funnit sin grav i haven*, i slänten mot Svibyviken mellan sjöfartsmuseet och västra hamnen. Här finns en mur av stenar med inskriptioner över 165 ålänningar som mellan 1940 och 2016 förlorat sina liv på havet, uppförd på platsen i samband med stadens 100-årsjubileum år 1961. Invid muren står Mariehamns första monument; Emil Cedercreutzs skulptur *Mannen vid ratten* som donerades till Mariehamns stad av en anonym donator år 1933 och avtäcktes i Engelska parken på stadens 75-årsjubileum år 1936, som ett minnesmonument över havets offer. Konstverket flyttades till sin nuvarande plats på 1950-talet.<sup>19</sup>

Uppställd bredvid statyn finns också ankare och ankarkätting från barken Plus, som förliste utanför Mariehamn år 1933. Ankaret och kättingen donerades av Lundqvistrederierna till Ålands sjöfartsmuseum år 1986.

Esplanadens start markeras invid minneslunden med en stenlagd rund öppen yta av mönsterlagd cementsten omgärdad av låga planteringar. Från platsen finns god utsikt över Svibyviken, Västra hamnen, Lars Soncks magasinshus i nygotisk stil från 1896,<sup>20</sup> sjöfartsmuseet samt segelfartyget Pommern med mera.



Figur 12: Esplanadens inledning väster om hamngatan i väster. En stensatt öppen yta omgärdad av kättingar på pällare i råhuggen natursten och låga planteringar. Bortom träden skymtar Svibyviken och nedanför trappan till höger nås minneslunden för förlista sjöfarare.

<sup>19</sup> Procopé S (1995) sid 24–25

<sup>20</sup> Sjöberg (2004) sid 14





Figur 13: Esplanadens inledning öster om Hamngatan. Till följd av parkeringsytan till vänster är inledningen till esplanaden asymmetrisk. Endast en av de södra trädraderna når hela vägen till esplanadens slut. Precis söder om mittgången syns skulpturen *Havets folk* av Matti Haupt 1970.

### *Utjämnade höjdförhållanden*

Öster om Hamngatan är esplanadens inledning mindre storslagen. Detta går att koppla till terrängens höjdförhållanden på platsen. Esplanaden har här anlagts genom att den ås som bildas av badhusbergets södra del grävts igenom. Bebyggelsen på båda sidor av esplanaden ligger här på en högre nivå än gatan. Esplanadens norra gata (Norra Esplanadgatan) svänger också lätt vid Havsgatan och följer bebyggelsens högre nivå. Grönytan i esplanadens mitt kantas mot norr istället av en grusad parkeringsyta. Den grusade gångstigen i esplanadens mitt flankeras av träd endast på den södra sidan. Från början var det en enkel trädrad på 1990-talet kompletterades detta till dubbla rader vilket syns tydligt på trädens storlek.

Precis där Norra Esplanadgatan möter Hamngatan står en stor svart järnklocka uppställd. Detta är dimklockan från Finlands första kassunfyr; fyren Gustav Dalén i Skiftet. Dimklockad donerades till Ålands sjöfartsmuseum år 1990.

I den västra delen av esplanaden flankeras gångstigen i söder av den höga bronsskulpturen *Havets folk* av skulptören Matti Haupt som kommit till genom en donation av Ab Mathias Eriksson till Ålands kulturstiftelse år 1970.<sup>21</sup> Konstverket omgärdas av en halvcirkelformad grusad yta inramad av täta almhäckar.

### *Den huvudsakliga karaktären*

Esplanadens följande sträckning mellan Havsgatan och Neptunigatan är mer homogen med breda gräsytor och dubbla trädrader på mittgångens bägge sidor, samt trädrader längs trottoarerna på gatornas motstående sidor. Inalles rör det sig alltså om sex trädrader. Längs mittgången finns regelbundet utplacerade bänkar vända åt syd. Samtliga bänkar längs

<sup>21</sup> Procopé S (1995) sid 33



esplanadens mittgång har en speciell utformning. Ryggstöden och sittytan är gjorda av trä vilka hålls upp av konsoler av gjutjärn, utformade som knotiga stiliserade trädgrenar. Konsolerna har målats i vitt med ränder i svart för att efterlikna björkgrenar. Närmast Neptunigatan står intressant nog ett par i (förhållande till övriga träd) asymmetriskt placerade tallar som bryter av mot de omgivande lindarna. De färdigvuxna lindarna längs esplanadens mitt kompletteras alltså här även med enkla trädrader längs trottoarerna på gatornas norra och södra sida. På den norra sidan utgörs dessa träd av lågväxta täta lönnar



Figur 14: Esplanadens öst-västliga sträckning, från Västra Esplanadgatan och västerut. Esplanaden når längs denna sträcka sin huvudsakliga karaktär i vilka de fyra raderna av uppvuxna lindar i esplanadens mitt även är kompletterade av trädrader på de flankerande trottoarerna vilket alltså sammanlagt ger sex trädrader.

### Mittpunkten

Detta mönster upprepar sig längs esplanadens följande sträckning fram till mittpunkten där esplanadens korsarmar möts vid Västra- och Östra Esplanadgatan. Här avbryts norra Esplanadgatans stäckning av Sankt Görans kyrka som med sin byggnadskropp och omgivande murläggning skjuter ut i esplanaden. Mariehamns gamla rådhuset på södra sidan stora gatan står dock i liv med de övriga fasaderna längs gatan. Precis söder om kyrkan, i Esplanadens absoluta mitt har en stenlagd plats omgiven av planteringar träd och stenpollare arrangerats runt granitskulpturen *Anadyomene* av skulptören Ukri Merikanto. Skulpturen avtäcktes i samband med Mariehamns 130-årsjubileum år 1991. Merikantos *Anadyomene* var det vinnande bidraget i en tävling som hölls för projektet på temat ”fredens öar”. Medel för konstverket donerades av kommerserådet Anders Wiklöf. Även platsen runt skulpturen fick sin utformning på 1990-talet och de postmodernistiskt utformade lyktstolparna som flankerar konstverket samt markerar entréerna till kyrkan vittnar om detta. Västra Esplanadgatans förlängning söder om Stora gatan stängdes av ca 1980. Vägen spärras alltså av kedjebehängda cementpollare kring cykelbana, trottoar och planteringar.





*Figur 15: Omgärdad av planteringar och platsättning framför kyrkan, markerar Ukri Merikantos skulptur Anadyomene från 1991 Esplanadsystemets mittpunkt.*

### *Mellan kyrkan och torget*

Trädraderna längs esplanadens följande sträckning mellan Östra Esplanadgatan och Torggatan inleds även dessa med ett par udda inslag. Närmast Östra Esplanadgatan står två tallar samt en ask innan raderna av symmetriskt ställda lindar tar vid. Hela esplanaden har här en markant nedförsbacke och det är tydligt att hela sträckningen mellan Östra Esplanadgatan och Torggatan ligger på en höjdmässigt lägre nivå än resten av esplanaden och de övriga omgivande gatorna. Träden längst sträckan är samtidigt ordentligt uppvuxna och bildar under sina grenverk tillsammans en avgränsad rumslighet i förhållande till staden runt omkring. Även träden längs esplanadens flankerande trottoarer är påfallande höga.

Mitt för Viking Lines huvudkontor i den östra delen av sträckan placerades 2018 ett minnesmärke över sjöfartsrådet Gunnar Eklund och hans hustru Ellen Eklund (1916–2009). Konstverket i patinerad metall på ett fundament av granit är utformat av konstnären Juha Pykäläinen.

Öster om Torggatan mynnar esplanaden ut i Torget eller Salutorget som det också kallas mellan Stadshusparken i söder och stadsbebyggelsen med Sittkoffska gallerian och en butiksbyggnad i en våning i norr. Själva torget har tillåtits växa norrut efter det att kvarterets södra byggnader revs på 1960-talet. Den ursprungliga ytan (torget) mellan esplanaden och den tidigare platsen för Mariehamns societetshus har bevarat sitt utseende med en gräsyta omgärdad av lindar och korsad av diagonala grusgångar som möts i en rundel kring statyn av Julius Sundblom i torgets mitt. Statyn gjordes av skulptören och konstnären Viktor Jansson på uppdrag av en centralkommitté tillsatt av Ålands landsting. Den bekostades genom en



penninginsamling hos allmänheten och avtäcktes på 3-årsdagen efter Julius Sundbloms död den 23 augusti 1948.<sup>22</sup>

Innan societetshuset revs på 1970-talet utgjorde det en symmetriskt placerad fond i öster för esplanaden. Lagtingsbyggnaden som står på platsen sedan 1977 har i viss mån samma funktion, men är inte placerad med samma symmetri. Esplanaden och torgets trädtrader är visuellt sammanbundna med trädtrader längs Självstyrelseparken på andra sidan strandgatan i nordväst, längs Österleden till Tullarns äng i sydväst samt parkmiljön nedanför stadshuset på andra sidan Stora gatan i söder.



Figur 16: Esplanadens öst-västliga sträckning från Torggatan mot väster. I denna del av esplanaden är lindarna som mest storvuxna och bildar verkliga salar med sina lummiga grenverk mitt i stadens kanske mest trafikerade del.



Figur 17 och 18: Till vänster: Minnesmärket efter sjöfartsrådet Gunnar och Ellen Eklund framför Viking Lines huvudkontor vid Stora gatan, av Juha Pykäläinen 2018. Till höger: De mot söder vända bänkarna längs esplanadens mittgång.

<sup>22</sup> Procopé s (1995) sid 28–29





*Figur 19: Från Torggatan i väster: Torget omgärdat av lindar som esplanadens slutpunkt i öster. I mitten statyn av Julius Sundblom av Viktor Jansson från 1948. Bortom lindarna skymtar delar av Lagtinget, Självstyrelsegården och självstyrelseparken samt Ålands museum på södra sidan Stora gatan.*

## **Syd-nordlig sträckning (Västra- och östra esplanadgatan, Västra skolgatan)**

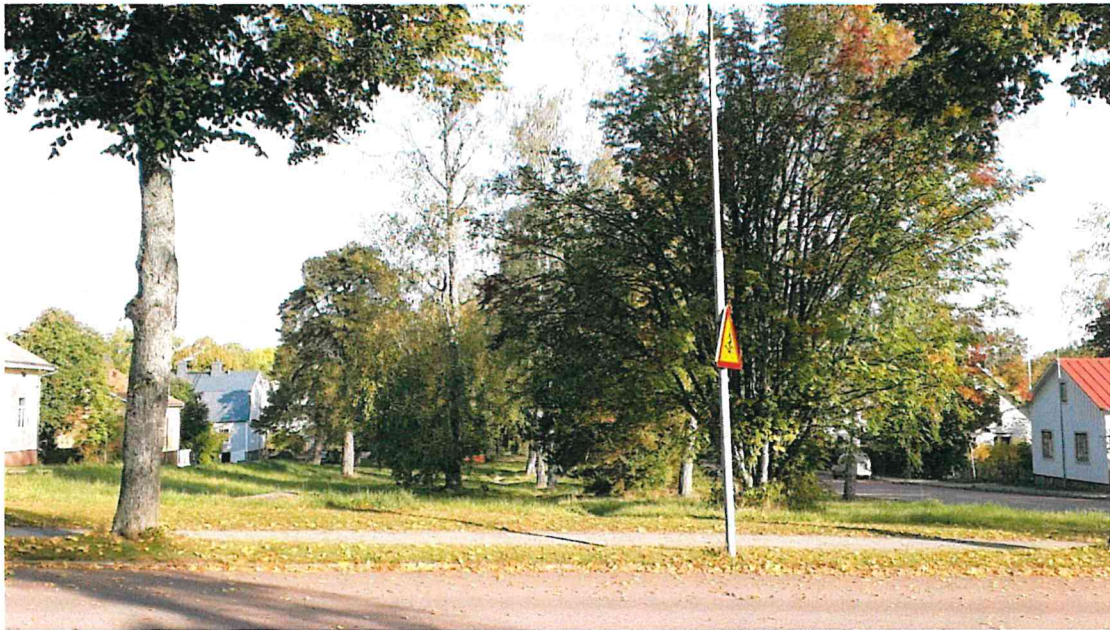
### *Från skogsgränsen till stadens mittpunkt*

Esplanadens syd-nordliga sträckning börjar vid den ursprungliga stadsplanens gräns vid Skillnadsgatan. Ytan närmast esplanaden söder om Skillnadsgatan är lämnad obebyggd till förmån för trädbeväxt parkmark som i sin tur gränsar till ett skogsområde i söder. På så vis bildar esplanaden och skogen ett sammanhängande grönstråk som endast avbryts Skillnadsgatans vägyta. Själva esplanaden mellan Skillnadsgatan och det gamla Rådhuset har också en helt annan karaktär än esplanadens övriga sträckor. Här är fotgängarna hänvisade till endast en trottoar längs Östra Esplanadgatan östra sida. Själva esplanadytan saknar gångstråk och utgörs istället av en mer naturpräglad miljö med olika typer av träd på en ängsartad gräsyta, där markens ursprungliga terräng aldrig jämnats ut. Träden är inte planterade efter något givet mönster. Istället rör det sig om naturligt förekommande träd som låtit växa upp med en mer oregelbunden struktur. Den södra delen domineras av björk och länge norr ut närmare rådhuset finns det mest tallar. Utbudet av arter är dock varierat och man kan även finna rönn, lind och ask m.m. Mitt i esplanaden får man alltså intrycket av ett en remsa av den ursprungliga kulturmarken som funnits på platsen innan staden anlades tillåtits vara kvar.

Strax söder om där esplanaden korsas av Södra gatan står en anonymt byggd servicebyggnad i tegel med platt, kopparinklätt tak, osymmetriskt placerad mitt i esplanaden. Det har stått en motsvarande byggnad på platsen sedan allra minst 1940-talet, men den nuvarande är uppförd på 1970-talet.

Esplanadens sträckning mellan södra gatan och rådhuset följer i stort samma mönster som den södra delen. Rådhusets senaste användning som dagis syns dock i att en stor del av esplanadytan närmast byggnaden tagits i anspråk för en staketomgärdad lekplats.





*Figur 20: Esplanadens södra axel från slutpunkten vid Skillnadsgatan i söder mot norr. Ett planerat gångstråk finns endast i form av trottoar längs Östra Esplanadgatan. Ytan har karaktären av trädbeväxt ängsmark som aldrig jämnats ut. Trädarterna varierar.*



*Figur 21: Esplanadens södra axel från Södra gatan och söderut. Esplanaden domineras här av yviga tallar. Med osymmetrisk placering mitt i grönytan tronar en servicebyggnad med kopparkantat platt tak uppförd under 1970-talet. Den mot norr ställda parkbänken tycks vara oanvänd.*

### *Skolan i parken*

Esplanadens norra korsarm sträcker sig mellan S:t Görans kyrka och upp mot Ålands Lyceums monumentala huvudbyggnad uppförd efter ritningar av Jac Ahrenberg och Sebastian Gripenberg år 1903. Ålands lyceum bildar här fond för esplanaden, genom att byggnaden ligger centrerad, på ett visst avstånd bakom en låg stenmur. Grusgången upp till byggnaden är kantad av cykelparkeringar. Själva markytan i esplanaden är genomkorsad av diagonala gångar samt en centrerad grusgång. Markytan och träden är här mer parkartade än



längs esplanadens södra sträckning. Gräset är välansat och de dominerande tallarna och björkarna ser ut att vara strukturellt utplacerade.

Själva esplanaden har förlängningar i form av trädtrader längs Östra och Västra Skolgatan som omgärdar kullen som Ålands lyceum ligger på så att en yta med parkmark avgränsas framför skolan. Västra Skolgatans trädträd av välansade mindre lindar sträcker sig hela vägen till Neptunigatan i väster. Mellan de amerikainspirerade villornas trädgårdar på gatans södra sida samt gatumarken finns en smal remsa av grästäck förmark som tillsammans med träden ger esplanaden en förlängning som sammansmälter med den tallbevuxta markytan framför Övernäs skola, väster om Ålands lyceum. Esplanadens förlängningar i form av vegetation längs Östra och Västra Skolgatan bidrar till att hela stadsrummet framför skolbyggnaderna har en parkartad karaktär.



*Figur 22: Esplanadens norra axel mot norr, Bakom träden i esplanadens förlängning ligger Ålands Lyceum. De trädbevuxta gräsyterna fortsätter längs Östra och Västra Skolgatan och bidrar till en parkartad miljö i hela omgivningen kring skolan.*



*Figur 23: Esplanadens norra axel, från Norra gatan mot söder. Längs mot söder syns församlingshemmet till Sankt Görans kyrka. Varierade träddarter på utjämnade och klippta gräsytor.*

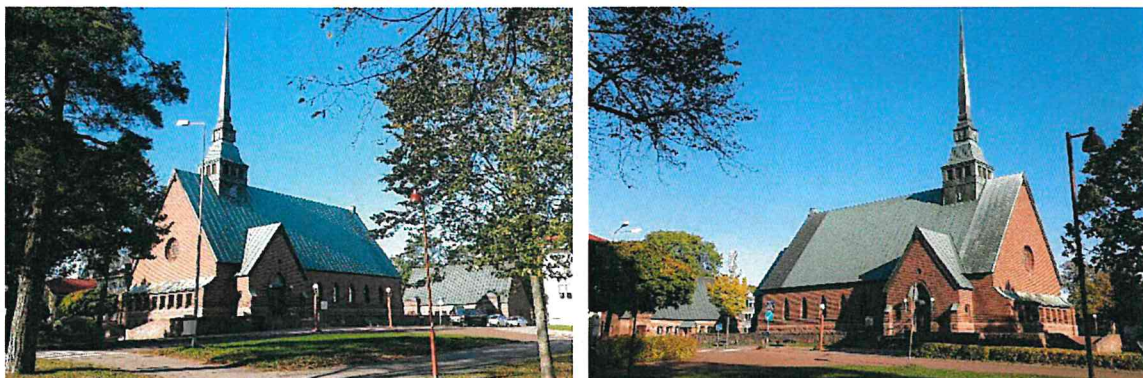


## Sankt Görans kyrka

### *Placering i gaturummet*

Sankt Görans kyrka är placerad i ett framskjutet läge, i längdriktningen på esplanadsystemets norra axel och med den södra gaveln precis invid esplanadsystemets mittpunkt. Det finns dock ingen huvudentré på denna gavel. Kyrkans huvudingångar finns i stället på sidoskeppen mot väst respektive öst, där dessa tillsammans med den kopparklädda takryttaren ovanför, bildar fond åt Norra Esplanadgatan, som kyrkans genom sin placering abrupt avbryter. Kring kyrkan, och sammanbyggd med församlingshemmet i norr löper en låg mur av råhuggen natursten. Markytan mellan muren och kyrkan är upphöjd ca 50 cm i förhållande till den omgivande gatumarken och är täckt av grus.

Stentrapporna vid kyrkans entréer bryter igenom bogårdsmuren, och på kortsidan mot söder finns en centrerad öppning i muren, vilket ger en tillgänglig väg utan trappsteg till kyrkans västra entré från platsen framför kyrkan.



Figur 24 och 25: Sankt Görans kyrka från sydöst och sydväst. Kyrkan är placerad med sitt långskepp i längdriktningen av esplanadsystemets nordsydliga sträckning. Med huvudgaveln vid Esplanadens mittpunkt avbryter kyrkan norra Esplanadgatans sträckning och dess entréer bildar fonder mot denna gata i båda riktningarna.

### *Kyrkans exteriör*

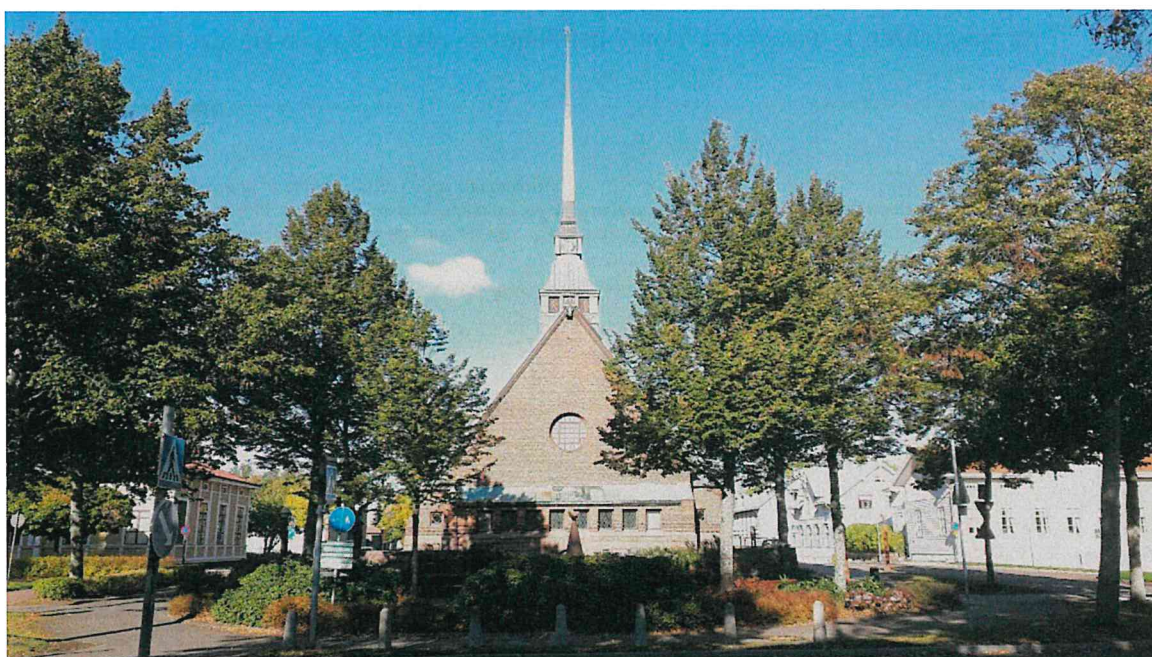
Själva kyrkan står på en hög sockel av råhuggen granit. Fasaderna är uppmurade av tegelstenar i kryssförband. Teglet har starkt skiftande nyanser mellan ljust rött och näst intill svart. De nedre tegelstensraderna, mellan sockeln och fönstren, har en grövre dimension vilket tillsammans med nyanskillnaderna i teglet ger liv åt den i övrigt sparsamt ornamenterade fasaderna. Långsidornas småspröjsade och entréerna har en modern, mjukt utformad variant av gotisk välvning. Fönstervalven är endast murade i liv med de omgivande fasaderna emedan valven över entréerna även försetts med en rad av dekorativt rundade, utskjutande tegelstenar. I tympanonfältet ovanför dörren har Sankt Göran och draken avbildats. Kring entréerna bör även noteras de flankerande fackelformade lamparmaturerna i koppar som tillsammans med de trappstegsmönstrade ornamenten ovanför dörrarna drar tankarna till nyklassicism och empiristil. Både fönster och dörrar är infällda en bra bit i murverket vilket ger en känsla av tyngd åt fasaderna.



Ovanför är fasaderna helt släta ända upp till den marginellt utskjutande takfoten. Gavlarnas vindskivor är av trä och är brunmålade. I nocken sitter små dekorativa kors. Yttertaget samt takryttaren ovanför är täckt av grönskimrande falsad kopparplåt.

I kyrkans gavelröste mot söder sitter ett relativt litet *oculus*, ett runt dekorativt spröjsat kyrkfönster. Denna typ av fönster brukar vanligen återfinnas i västfasader på äldre gotiskt präglade kyrkor, vilket visar på Lars Soncks användning av äldre arkitekturelement.

Under detta *oculus* har utrymmet mellan gavelhörnens försträvningar byggt ut med en dekorativ utbyggnad med små fönster som står direkt på byggnadens sockel. Utbyggnaden har ett kopparklätt tak men en svängd form som anknyter till försträvningarnas böjda form och kopparinklädning.



Figur 26: Sankt Görans kyrka från syd. I förgrunden skymtar esplanadernas mittpunkt med skulpturen *Anadyomene* av Ukri Merikanto.

På den norra kortsidan finns kyrkans kor som skjuter ut ur långsidan med samma form som långskeppet, men i mindre skala. I korets gavelröste sitter ett högt och smalt fönster med romansk välvning. Precis ovanför sockeln finns låga nischer som anknyter till de dekorativa fönstren på kyrkans framsida.

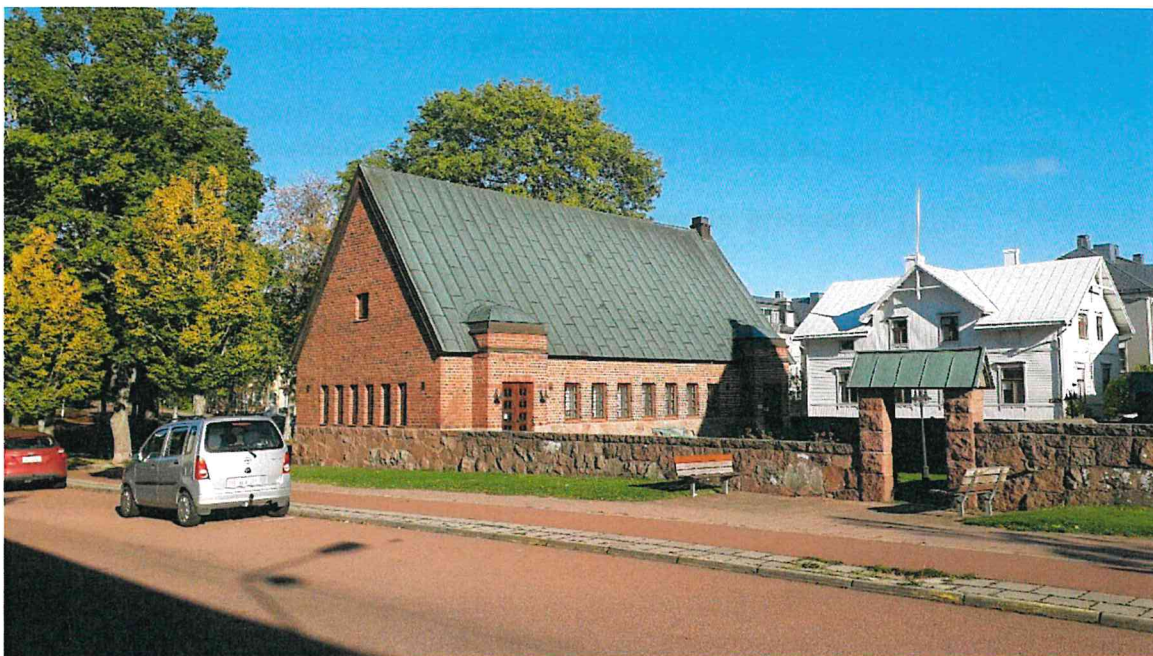
Kyrkans klassiska utformning med långskepp med brant tak anknyter till den medeltida kyrkobyggnadstraditionen på Åland och både i Finland och Sverige. Samtidigt har kyrkan ett tydligt nationalromantiskt stildrag och är också präglad av tidens nyklassicistiska formspråk. Kyrkans exteriöra karaktär bygget starkt på materialverkan i med de tunga naturstensytorna i socklar och bogårdsmur samt de skiftande nyanserna i de släta tegelfasaderna. Kyrkans skala och formspråk är återhållen och liksom anpassad efter skalan på den omgivande staden. Kyrkan har en monumental prägel utan att vara överdimensionerad.



### *Församlingshemmet*

Norr om kyrkan når man, genom stigluckor i den omgivande bogårdsmuren, församlingshemmet som alltså uppfördes år 1930 enligt Lars Soncks ritningar. En intressant detalj är hur församlingshemmet och trädgårdsytan mellan denna och kyrkan fått en medveten placering som anspelar till hur G.T Chiewitz ritat ut stadens prästgård i den ursprungliga stadsplanen från 1859. Byggnaden anknyter till kyrkans form med släta tegelfasader ovanför en hög sockel klädd med samt ett brant kopparklätt tak. Eftersom yttertaket på församlingshemmet är betydligt nyare än det på kyrkan, är det också fortfarande betydligt mindre grönärgat än kyrktaket. Kyrkan och församlingshemmet och trädgården däri mellan utgör alltså en stark enhet som även hålls samman av den omgivande bogårdsmuren. Trädgården mellan byggnaderna är välordnad med stensatta symmetriska gångar, välhållna gräsytor och låga planteringar.

Utformningen av entréerna skiljer i viss mån ut sig. På långsidan mot kyrkan finns två, symmetriskt ställda, utskjutande entréer på var sin ända av byggnaden. Fasaderna ovanför dessa bryter igenom takfoten och avslutas upptill av små kupolformade tak. Mellan entréerna sitter sju symmetriskt utplacerade rektangulära fönster som står direkt på den höga sockeln. På gavlarna finns rader av tätt ställda smala rektangulära fönsternischer som direkt anspelar på hur kyrkans långsidor är utformade. I gavelrösterna ovanför finns små kvadratiske fönsteröppningarna som även dessa återfinns på kyrkan.



*Figur 27: Församlingshemmet till Sankt Görans kyrka från sydväst. Till höger syns en av stigluckorna genom bogårdsmuren till trädgården mellan församlingshemmet och kyrkan.*

## KÄLLOR OCH LITTERATUR

### Internet

Museiverket: Byggda miljöer av riksintresse RKY: Vasa Österbotten, Vasa stads esplanader och brandgator. [http://www.kulturmiljo.fi/read/asp/rsv\\_kohde\\_det.aspx?KOHDE\\_ID=1708](http://www.kulturmiljo.fi/read/asp/rsv_kohde_det.aspx?KOHDE_ID=1708)  
Avläst: 21.10.2020

Uppslagsverket Finland, Sökord: Stadsplanering,  
<https://www.uppslagsverket.fi/sv/sok/view-103684-Stadsplanering>  
Avläst 15.10.2020

### Tryckta källor

Börjesson Jan H (2005) *Orglar på Åland -Inventering av det åländska orgelbeståndet*  
Mariehamn

Eriksson, J, ”Kyrka och församling”, Dreijer, Mats m.fl. (red.), Mariehamns stads historia 1911-1961, Mariehamn 1962, s. 332-360

Falck O (1979) *Byggare och byggnader i gamla Mariehamn*. Mariehamn 1979

Korvenmaa, Pekka, Innovation Versus Tradition. The Architect Lars Sonck. Works and Projects 1900-1910, Helsinki 1991

Nyman, V (1986) *Mariehamns kyrkas bildskrud*, i Sankt Olof 1886, s. 61–75

Remmer C (1999) *Mariehamns stads historia 1961-1986* Mariehamns stad

Wickström & Örjans (2011) *Boken om Mariehamn sid 37-*

Sjöberg, P (2004) *Lars Soncks arkitektur i Mariehamn* Avhandling Pro gradu i konstvetenskap. Institutionen för språk och kultur vid Åbo Akademi.

### Tidningsartiklar

*Mariehamns kyrka skyddas* Tidningen Åland 6.2.2004.

### Ålands landskapsregering, Kulturbyråns arkiv

Protokoll: Kirkkohallituksen täysistunto 2/2005, 28.2.2005  
(Finska kyrkostyrelsens plenisammanträde 2/2005)

Utlåtande (228 U40) *Initiativ gällande skyddsförklaring av Sankt Görans kyrka*  
Palamarz/Selander 18.8.2004.

### Informanter

Bo Lindholm, genom Marcus Lindholm 27.10.2020



Nann Sommarström 28.10.2020  
FOTOLISTA

Försättsblad:

Esplanaden från öster, Jonas Karlsson, 1.10.2020,  
Havets folk av Matti Hautb 1970, Jonas Karlsson 1.10.2020  
Okänd del av esplanaden vid okänd tidpunkt, Uno Godenhjelm, Ålands museums fotoarkiv.  
Sankt Görans kyrka från sydväst, Jonas Karlsson. 1.10.2020

Figur 1: Utdrag ur grundkarta, Mariehamns stad.  
Figur 2: utdrag ur GT Chiewitz stadsplan från 1859, ur boken om Mariehamn.  
Figur 3: Björn Cederhvarfs samling 1910. 4510, Ålands museums fotoarkiv.  
Figur 4: Björn Cederhvarfs samling 1910. 4506, Ålands museums fotoarkiv.  
Figur 5: Vidar Nyström 1911. 10871 Ålands museums fotoarkiv  
Figur 6: Okänd fotograf 1922, 10751 Ålands museum fotoarkiv  
Figur 7: Vårstädning på 1930-talet. Okänd fotograf 13152 Ålands museums fotoarkiv.  
Figur 8: Elis Fogdes samling, 11268 Ålands museums fotoarkiv  
Figur 9: Elis Fogdes samling, 10350 Ålands museums fotoarkiv  
Figur 10: Teuvo Kanerva 1984, 53718 Ålands museums fotoarkiv  
Figur 11: Eino Nurmi 1944, <http://sa-kuva.fi/> id: 151488

Figur 12–23: Jonas Karlsson 01.10.2020  
Figur 24–26: Jonas Karlsson 14.10.2020

Digitala fotografier från platsbesöken 01.10.2020 samt 14.10.2020 arkiveras på kulturbyrån,  
Ålands landskapsregering.

Dokumentnamn Nr Sidnr  
UTLÅTANDE 140 S4 1 (2)

Datum Dnr  
6.11.2020

Infrastrukturavdelningen  
Att. Peter Mattsson  
Härst.

ÅLANDS LANDSKAPSREGERING
06. 11. 2020

Hänvisning  
Begäran, ÅLR 2020/6818

Kontaktperson  
Vikarierande naturvårdsintendent David Abrahamsson

Ärende  
**UTLÅTANDE, ESPLANADEN**

Miljöbyrån har begärts lämna utlåtande angående detaljplanering av Esplanaden i Mariehamn.

Esplanaden i Mariehamn har ett mycket stort värde för staden både kulturellt och arkitektoniskt, men även för stadens naturvärden. Sammantaget utgör esplanaden en viktig grön korridor för både djur och växter då den är omgiven av tät bebyggelse och asfalt på samtliga sidor. Den utgör en grön oas i mitt i ett mycket tätt befolkat område.

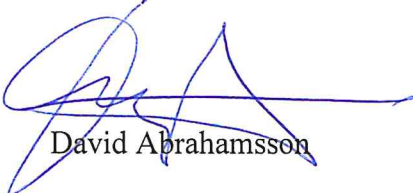
De gamla stora lindarna som växer i den del av Esplanaden som sträcker sig i öst-västlig riktning är viktiga som kolsänkor och hyser ett förhållandevis rikt djurliv i form av fågel- och insektsfauna. Trädens kronor och håliga stammar är idealiska boplatser för bland annat häckande fåglar och ekorrar och på marken växer rikliga mängder blommor under vårarna. Vilt växande lindar är i lag skyddade och även om planterade lindar inte åtnjuter detta skydd, är det värt att tänka på att vara restriktiv med hur man väljer att avverka. Förslagsvis bör man i det längsta försöka bevara äldre träd och då man förnyar är det värt att sträva till att inte förnya ett område helt på samma gång, d.v.s. att man planerar avverkning så att hela områden av Esplanaden inte blir helt trädfräa och att man försöker få in yngre träd bland äldre.

Den nord-sydliga esplanaden har inte samma höga naturvärden i form av gamla ädla lövträd, men har ett potentiellt stort värde gällande markvegetation. Man skulle kanske kunna fundera på att behandla området söder om rådhuset mer som en torräng genom att slå det oftare och så in torrängsväxter för att på så vis gynna pollinatörer som bin, fjärilar och humlor i staden, eftersom ängarna nu ofta är igenväxta under



sensommaren. Området norr om kyrkan är en lugn och skuggig miljö med högt rekreativvärde som park och får gärna lämnas orörd. I samverkan med de höga träden som växer längs med Norragatan och upp mot Lycéet utgör den nord-sydliga delen av Esplanaden en del av den gröna artår som går mellan Dalberg i norr och Främmanberg och Sveden i söder. Esplanaden som helhet är därför en ytterst viktig och vacker naturförekomst som bör förvaltas på bästa sätt både för nuvarande och kommande generationer.

Vikarierande naturvårdsintendent



David Abrahamsson