



# BUDGET

FÖR LANDSKAPET ÅLAND

2014

ANTAGEN AV LAGTINGET 19.12.2013



---

Till Ålands lagting

ALLMÄN MOTIVERING

**FINANS- OCH NÄRINGSUTSKOTTETS BETÄNKANDE NR 7/2013-2014**

*Sammanfattning*

*Landskapsregeringens förslag*

Landskapsregeringen föreslår att en budget för år 2014 antas för landskapet Åland uppgående till 387 497 000 euro.

*Motionerna*

I anslutning till budgetförslaget har 50 budgetmotioner inlämnats.

*Utskottets förslag*

Utskottet föreslår att budgetförslaget godkänns med de ändringar som framgår av betänkandet. Budgetmotionerna föreslås förkastade.

*Utskottets synpunkter*

*Allmän motivering*

***Ekonomisk översikt***

*Allmänt*

Den åländska ekonomin är ingen isolerad företeelse utan beroende av en omvärld, en världsmarknad och konjunkturer långt från åländsk behörighet. Utskottet har därför tagit del av konjunkturbedömningar och hört sakkunniga för att bilda sig en uppfattning om den åländska ekonomin i relation till omvärlden.

Den globala ekonomin växer måttligt och tillväxten väntas öka något under åren 2014-2015. Generellt sett är det en svag tillväxt i världshandeln och försvagade investerings- och kapitalströmmar. Därtill kvarstår oron kring det amerikanska budgettaket. Den höga arbetslösheten inom Euroområdet innebär ett stort tillväxt- och efterfrågebortfall och risk för deflation har uppstått.

Den statsfinansiella situationen för krisländerna har förbättrats något men banksystemet behöver stärkas i syfte att skapa stabilitet i det finansiella systemet. Sammantaget ger en internationell utblick vid handen att återhämtningen blir långsam och att den sannolikt också kan bli fortsatt skakig.

Råoljepriset har de senaste åren varierat mellan ca 90 och ca 120 dollar per fat för att för tillfället ligga på ca 108 dollar per fat. Inflationen är mycket låg och räntorna är historiskt låga.

#### *Den ekonomiska utvecklingen i Finland*

*Den inhemska efterfrågan är fortsatt svag. Tillväxten förväntas ta fart i takt med att de internationella förutsättningarna stärks. BNP tillväxten förväntas minska för andra året i följd till att ligga på ca minus en procent i år men väntas vända och bli svagt positiv nästa år. I den finländska regeringens beslut om genomförandet av det strukturpolitiska programmet av den 29 november år 2013 anges bl.a. att Finlands totala produktion i år blir grovt räknat 5 % lägre än år 2007. Den höga arbetslösheten samt statens och kommunernas stora underskott beror framför allt på ett långvarigt tillväxtunderskott. Bakom ekonomins svaga tillväxt ligger problem inom världsekonomin och i euroområdet, den finländska industrins strukturomvandling och en svag konkurrenskraft. Redan innan den ekonomiska tillväxten började försvagas fanns det ett hållbarhetsunderskott i den finländska offentliga ekonomin. Utan kompletterande åtgärder räcker med andra ord den offentliga ekonomins inkomster inte ens vid normal ekonomisk utveckling och sysselsättningsutveckling till för att finansiera de på nuvarande grunder fastställda offentliga utgifterna.*

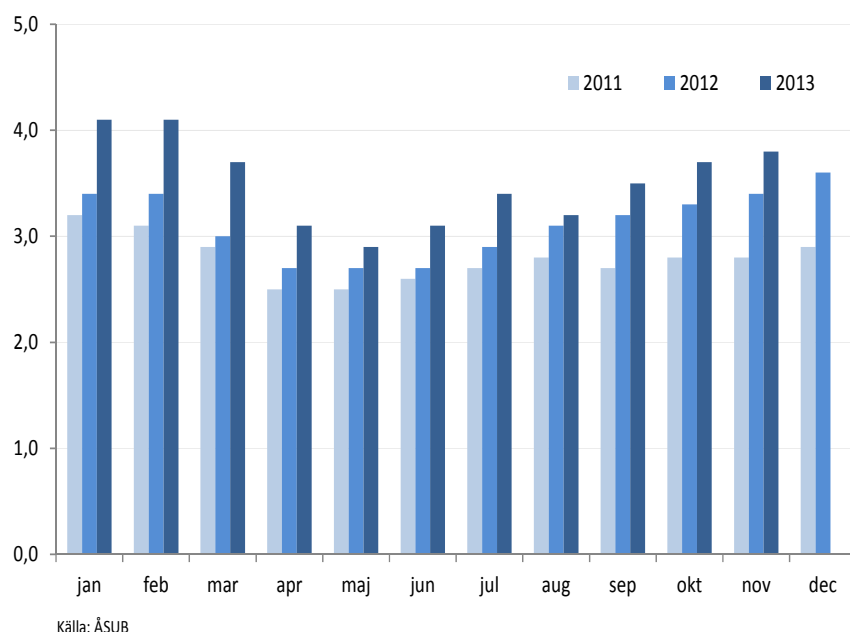
*Finlands regering avser mot bakgrund av det ovanstående utgående från sitt beslut den 29 november i år bl.a. att ändra kommunallagstiftningen, pensionslagstiftningen, genomföra reformer inom ramen för statens utgiftsramar m.m. Reformerna innehåller många delområden och omspanner stora delar av den offentliga förvaltningen. Med hjälp av regeringens strukturpolitiska program förnyas den ekonomiska verksamhetens institutionella ramar och de incitament de skapar så att förutsättningarna för ekonomisk tillväxt stärks.*

#### *Den ekonomiska utvecklingen i Sverige*

*Den svenska ekonomin har saktat ner men tillväxten förväntas gradvis öka när världshandeln börjar växa och förtroendet hos företagen stärks. BNP tillväxten ser ut att bli ca en procent i år. Den höga skuldsättningen hos hushållen oroar. Det svenska konjunkturinstitutets konjunkturbarometer fortsatte upp och steg 2,4 enheter i november. Alla indikatorer utom privata tjänstenärningar noterade en ökning. Inflationen är mycket låg och närmar sig deflation under året. Under nästa år förväntas både BNP tillväxten och inflationen öka. Arbetslösheten förväntas falla något under nästa år och stämningläget hos hushållen har förbättrats under året.*

#### *Den ekonomiska utvecklingen på Åland*

*Inflationen på Åland har sjunkit ända sedan år 2011. Arbetslösheten har under år 2013 varit generellt högre än de två föregående åren. Nedan visas den öppna arbetslöshetsgraden, januari 2011 – november 2013.*



Det finns en risk att arbetslöshetsgraden nu ökar ytterligare till följd av sviktande konjunktur för bl.a. sjöfarten. Befolkningsökningen beräknas avta under år 2013 och förväntas bli ca 130-170 personer.

#### Befolkningstillväxten 2008-2013 (antal personer)

2008	2009	2010	2011	2012	2013
303	278	273	348	147	130-170*

\*) Prognos

Källa: ÅSUB, befolkningsstatistiken

BNP tillväxten förväntas bli något förbättrad jämfört med tidigare år men förväntas trots det för tredje året i rad bli negativ. Livsmedelsindustrins årliga omsättningstillväxt förväntas bli försvagad även i år medan övrig industri förväntas öka sin omsättningstillväxt trots lågkonjunktur i Europa. Inom byggsektorn förväntas en avmattning medan handeln sedan år 2010 kontinuerligt har haft en positiv tillväxt-trend. Inom transportsektorn förväntas den årliga omsättningstillväxten öka efter att ha minskat två år i rad. Även om prognosen tyder på en viss nedgång i fråga om den årliga omsättningstillväxten gällande företags tjänster är tillväxten fortsatt god och förväntas uppgå till ca 5,3 procent. Däremot är tillväxten inom personliga tjänster svagare och förväntas uppgå till ca 2,4 procent.

Sjöfarten är under fortsatt hård konkurrens. Den starka svenska kronan ger fortsatt en positiv nettoeffekt för de åländska färjerederierna.

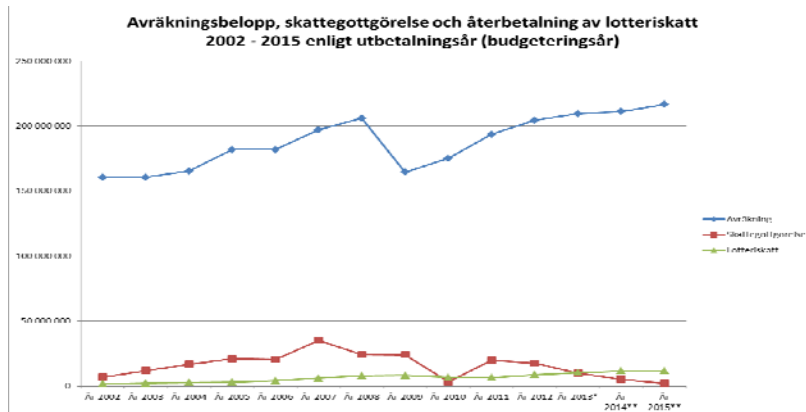
Utskottet har erfarit att medan den finländska ekonomin befinner sig i en strukturell nedgång är konjunkturen i Sverige något ljusare. Utskottet påminner därför om nödvändigheten för landskapsregeringen och det åländska näringslivet att ännu aktivare söka samarbeten även västerut.

#### Landskapets budgetekonomi

Avräkningen för år 2014 beräknas uppgå till 212.382.000 euro enligt budgetförslaget. Beloppet följer Ålandsdelegationens beslut angående förskottet. Utskottet har erfarit att Finlands regering har avlämnat en komplettering av statsbudgetpropositionen för år 2014. Enligt kompletteringen kommer inkomsterna att minska så att avräkningsbeloppet utgående från detta borde uppgå till 211.206.000 euro. Utskottet har vidare erfarit att skatterna för hela år 2012 i hela riket är drygt 68,9 miljoner euro lägre enligt den slutliga debiteringen i förhållande till förhandsuppgifterna per 7.10.2013. Detta indikerar att avräkningsbeloppet blir ca 0,3 miljoner euro lägre än de uppgifter som legat till grund för Ålandsdelegationens beslut den 15.10.2013 om justering av förskottet på avräkningen för år 2013. Ålandsdelegationen sänkte då förskottet med 4.584.000 euro till totalt 207.276.000 euro. Utskottet noterar att avräk-

ningsbeloppet för år 2013 kommer att behandlas i landskapsregeringens förslag till sista tilläggsbudget för år 2013.

Skattgottgörelsen föreslås uppgå till 4.500.000 euro för år 2014. Dimensioneringen grundar sig på preliminära förhandsuppgifter om beskattningen för år 2012 per den 7.10.2013. Enligt dessa kalkylerades skattgottgörelsen till 4.652.020 euro, men landskapsregeringen valde av försiktighetsskäl att föreslå en inkomst om 4.500.000 euro. Efter att beskattningen för skatteår 2012 slutförts har landskapsregeringen erhållit nya skatteuppgifter som grund för bestämmandet av skattgottgörelsens storlek. Med dessa uppgifter som grund har preliminära beräkningar gjorts enligt vilka skattgottgörelsen uppgår till 5.254.868 euro eller 754.868 euro högre än budgetförslaget. Efter att Ålandsdelegationen har fastställt skattgottgörelsebeloppet återkommer landskapsregeringen till lagtinget med frågan om skattgottgörelsen i ett förslag till tilläggsbudget.



Utskottet betonar att det som händer i den finländska ekonomin och i omvärlden påverkar det ekonomiska utfallet på Åland och noterar att utfallet av de reformer och förändringar som avses i den finländska regeringens beslut om genomförande av det strukturpolitiska programmet från den 29 november även kommer att få en inverkan på den åländska ekonomin.

Den ekonomiska situationen med flera år av budgetunderskott fordrar fortsatta insatser för att minska landskapets verksamhetsutgifter. Målsättningen är att få en ekonomi i balans. Landskapsregeringen avser att under år 2014 lägga fram ett lagförslag avseende skapandet av ett stabilitetssystem vars syfte är att säkra förutsättningarna för sunda offentliga finanser och budgetdisciplin. Stabilitetssystemet kommer att innehålla en intäktreserv bl.a. innehållande penningautomatmedel som kan fungera som en utjämnande faktor i de offentliga finanserna. Utskottet framhåller i sammanhanget betydelsen av att landskapsregeringen i samband med beredningen analyserar PAF medlens användning, se närmare om PAF medlen nedan.

Utskottet har fattat beslut om avsnittet efter omröstning som utfallit (4-3), varvid beslutet biträdades av ordförande Jörgen Pettersson, viceordförande Mika Nordberg samt ledamöterna Karl-Johan Fogelström och Annette Holmberg-Jansson.

### Självstyrelseutveckling

Arbetet med en ny självstyrelselag för Åland är den mest centrala självstyrelsepolitiska reformen på mycket länge. Reformen utgår bl.a. från betänkandet från den parlamentariska kommittén (Åländsk utredningsserie 2010:2) och från den parlamentariska arbetsgruppens betänkande Ålands självstyrelse i utveckling, Justitieministeriets publikationsserie nr 4/2013.

Statsrådet har den 19 september 2013 tillsatt en kommitté med president Tarja Halonen som ordförande och lagtingsledamoten Gunnar Jansson som vice ordförande för att modernisera självstyrelsesystemet. Kommittén ska inom år 2014 färdigställa ett delbetänkande med förslag till riktlinjer för det fortsatta lagstiftningsarbetet.

Utskottet har fattat beslut om att inte omfatta förslagen i budgetmotionerna nr 3 och 40 efter omröstning som utfallit (4-3), varvid beslutet biträdades av ordförande Jörgen Pettersson, viceordförande Mika Nordberg samt ledamöterna Karl-Johan Fogelström och Annette Holmberg-Jansson.

### **Extern politik**

Utskottet framhåller betydelsen av att landskapet aktivt deltar i det internationella samarbetet och därmed verkar för att Åland blir ett subjekt istället för ett objekt. Det internationella arbetet inom det Nordiska rådet, Nordiska ministerrådet och den parlamentariska Östersjökonferensen (BSPC) är av betydelse för landskapet. Detsamma gäller arbetet inom HELCOM. Däremot är det viktigt att samarbetet sker på rätt nivå. Utskottet framhåller att landskapsregeringen bör utreda huruvida B7 samarbetet är ett samarbete på rätt nivå och analysera nyttan av samarbetet i förhållande till nedlagda resurser och överväga utträde. Landskapsregeringen bör i sammanhanget överväga närmanden till andra internationella organisationer såsom den internationella sjöfartsorganisationen (IMO), Organisationen för ekonomiskt samarbete och utveckling (OECD), östersjöländernas samarbetsorgan för regeringarna (CBSS) och Förenta nationerna (FN).

### **Samhällsservicereformen, landskapet och kommunerna**

Till följd av den demografiska utvecklingen samt en försvagad offentlig ekonomi är det av vikt att göra omfattande förändringar i syfte att skapa mer effektiva former för serviceproduktion där närhet och kvalitet i servicen tryggas. Landskapsregeringen föreslår i budgetförslaget att ett reformarbete utförs där såväl kommunerna som landskapet och dess myndigheter utgör viktiga ingredienser. Utskottet stöder även den översyn av landskapsandelarna som planeras under år 2014. På ett övergripande plan är det viktigt att visa anpassningsförmåga till en ny ekonomisk och strukturell verklighet.

Utskottet omfattar tankegångarna om att samordna vissa delar av samhällsservicen som handhas av kommunerna. Målet med samordningen ska vara kvalitetssäkring av servicen samt effektivisering och besparingar inom offentlig sektor. Enskilda människors behov ska stå i centrum och servicen fortsättningsvis ges nära människorna.

De ekonomiska konsekvenserna av de föreslagna organisationsformerna bör klargöras under planeringsprocessen innan definitiva beslut om genomförande fattas. Det är också viktigt att landskapsregeringen i det fortsatta arbetet med reformen tar de inkomna remissvaren under noga övervägande.

Utskottet förutsätter att landskapsregeringen kompenserar kommunerna för förlusten av skatteinkomster som skatteåret 2014 orsakas av ändringen av grundavdraget som är under beredning. Eftersom det har visat sig vara komplicerat att exakt bestämma effekten av ändringen för varje enskild kommun föreslår landskapsregeringen en kalkylerad kompensation, som beräknas utgående från antalet skattskyldiga som får grundavdrag 2014, skillnaden mellan grundavdragets totalbelopp 2013 och 2014 samt kommunens skattesats. Eftersom kompensationen beräknas med de verkliga beskattningssuppgifterna som grund kommer kommunerna att få den i efterskott, det vill säga efter att beskattningen för skatteåret 2014 har slutförts. I praktiken betyder det att kompensationen betalas ut till kommunerna i slutet av 2015. Ett lagförslag som omfattar både ändringen av grundavdraget och kompensationen till kommunerna är under beredning.

Utskottet har fattat beslut om avsnittet efter omröstning som utfallit (4-3), varvid beslutet biträdades av ordförande Jörgen Pettersson, viceordförande Mika Nordberg samt ledamöterna Karl-Johan Fogelström och Annette Holmberg-Jansson.

### **Den digitala agendan**

Utskottet ser fram emot att arbetet med den digitala agendan nu tar fart och att visionerna omsätts i handling. För att det ska bli det lyft för hela Åland som utskottet bedömer att skulle vara möjligt betonar utskottet ännu en gång att det är viktigt att de åländska IT-entreprenörerna på ett lämpligt sätt görs delaktiga. Se även utskottets betänkande nr 6/2012-2013. Det är viktigt att alla berörda aktörer ges möjlighet att vara med från början och att arbetet med den digitala agendan blir ett faktiskt gemensamt projekt. Utskottet betonar att arbetet med att skapa en digital agenda är ett stort arbete som kräver målmedvetenhet och resurser. Utskottet framhåller vikten av att landskapsregeringen på lämpligt sätt redogör för sina ambitioner med projektet vad gäller både genomförande och organisation.

### **Näringslivets främjande**

#### **Fokus på tillväxt**

För att erhålla tillväxt i näringslivet på Åland behöver förutsättningarna vara de rätta. Det kan handla om tillräcklig och rätt utbildad arbetskraft men även minskad byråkrati, gott renommé som bidrar till

export och ökad turism eller god infrastruktur. Det mångkulturella samhället som Åland successivt håller på att bli bidrar till att det skapas en god grogrund för nya idéer och lösningar som bidrar till tillväxt och utveckling. Mycket viktigt är även villigheten att ta risker, förmågan att se affärsidéer och förmågan att verka som en driven entreprenör. Därtill inverkar naturligtvis den allmänna konjunkturen på Åland och omvärlden samt huruvida näringslivet har samma eller bättre ekonomiska och regleringsmässiga förutsättningar på Åland som i omvärlden.

Utskottet har satt fokus på frågan om hur och var tillväxt kan skapas i den åländska ekonomin vid sin behandling av budgeten. En kontinuerlig tillväxt i ekonomin är av central betydelse för möjligheterna för den offentliga sektorn att tillhandahålla den service som är kännetecknande för en nordisk välfärdsstat. Utan en sådan tillväxt uppstår underskott i de offentliga finanserna och upplåningsbehov uppstår. Målet är att bibehålla välfärden och utveckla det åländska samhället på lång sikt samtidigt som man skapar finansiellt utrymme för att trygga kärnområdena vård, skola och omsorg samt för nödvändiga framtidssatsningar.

Hur Åland marknadsförs utåt har betydelse för hur åländska produkter uppfattas utanför Åland samtidigt som det också har betydelse för om turisterna väljer Åland framom något annat resmål. Allt är således mer eller mindre integrerat. Det är viktigt med en symbios mellan näringsliv och samhälle men även mellan olika grenar av näringslivet.

Mot bakgrund av detta är en konsekvensutredning i fråga om de kommande EU programmen som utskottet efterlyste i samband med sin behandling av halvårsredogörelsen över budgetförverkligandet år 2013 (utskottets betänkande nr 22/2012-2013) viktig. I ovan angivna betänkande angav utskottet följande: "Utskottet betonar vikten av att landskapsregeringen gör nödvändiga konsekvensanalyser i fråga om de kommande EU programmen och att lagtinget involveras i lämpligt skede vid de olika EU programmens framtagande genom skrivningar i budgetförslag eller meddelande.". En sådan konsekvensanalys kunde även se på olika förslag utgående från andra än enbart ekonomiska parametrar för att se vad som även i övrigt skulle kunna göras. Utskottet betonar att man måste se på näringslivet med en helhetssyn där man ser på näringslivet och samhället som kommunicerande kärl.

Utskottet har i budgetbehandlingen erfarit att det åländska näringslivet liksom delar av det offentliga Åland är i behov av nödvändiga investeringar och satsningar. Det är skäl att forcera dylika med avsikt att då konjunkturen vänder stå redo.

Nedan redogör utskottet för vad utskottet erfarit i fråga om några olika sektorer inom näringslivet.

### *Sjöfarten*

För sjöfartens del är konjunkturläget framöver mycket svårbedömt. Vissa indikatorer tyder på en successiv förbättring under kommande år, särskilt mot bakgrund av den ständigt ökande varustransportmängden på global nivå. Svaveldirektivets införande och dess konsekvenser medför stora utmaningar för sjöfarten på Östersjön, Nordsjön och delar av Engelska kanalen. Svaveldirektivets införande kommer att sätta sin prägel på den åländska ekonomin under de närmaste åren. Merparten av sjöfarten på Östersjön kommer sannolikt att övergå till lågsvavligt marindiesel, med en osäker prisbild. Priserna för fartygsbränsle kan komma att stiga med ca 50 procent eller mer vilket i så fall kommer att få kännbara effekter på den åländska ekonomin. Även den s.k. Ballastkonventionen, som inom några år förväntas träda ikraft, kommer sannolikt starkt att påverka sjöfartens verksamhetsförutsättningar.

Utskottet betonar att kriser som sjöfarten nu befinner sig i ofta brukar leda till nya innovationer. Det är därför viktigt att de åländska aktörerna inom sjöfartssektorn ges bästa tänkbara förutsättningar att hålla sig i framkant av utvecklingen och ges möjligheter till anpassning till nya förhållanden. Klustret kring sjöfarten är och har varit viktigt för Åland och omkringliggande områden. Ofta har avknoppningar från sjöfartssektorn skapat nya företag i nya branscher. Om sjöfartssektorn minskar riskerar även dessa avknoppningar att minska eller utebli. Det är därför viktigt att genom att t.ex. tillse att det finns kompetent personal med gediget sjöfartskunnande på Åland tillse att rederiernas behov tillgodoses. Kanske det kluster och nätverk som bildats kring sjöfarten på Åland kunde bidra till att redan befintliga rederier etablerar sig på Åland. Utskottet ber landskapsregeringen överväga behovet av att uppdatera och komplettera den klusterutredning som gjordes på Åland för några år sedan i syfte att skapa en bättre bild av klustret i dess helhet och dess betydelse.

Slutligen konstaterar utskottet att privatiseringen av skärgårdstrafiken kan leda till uppstart av nya rederier som kan verka på andra linjer än i den åländska skärgården.

## Industri

Enligt prognoserna förväntas industrins omsättningstillväxt bli över 10 procent år 2013 trots lågkonjunktur i Europa. I syfte att uppmuntra industrins fortsatta utveckling även år 2014 är det viktigt att det finns tillräckliga anslag för olika typer av stöd och stödordningar. Eftersom de nya strukturfundsprogrammen inte kommer i drift från den 1 januari 2014 finns det ett behov av anslag som täcker mellanperioden mellan programmen.

### Primärproduktion och livsmedelsindustri

En god symbios mellan livsmedelsindustri och primärproduktion i syfte att säkra tillgång på råvaror för industrin samtidigt som producenterna får avsättning för sina produkter till skäliga priser är av central betydelse för jordbruks-/livsmedels-klustrets möjligheter till effektiv konkurrens och utvecklingsmöjligheter.

Mjölkproduktionen och produktionen av ostar av hög kvalitet som går på export samt produktion av potatis och dess vidareförädling visar med tydlighet hur primärproduktion och livsmedelsindustri är beroende av varandra. Alla produktionsinriktningar inom lantbruket är viktiga och såväl mjölkproduktionen som potatisodlingen bidrar starkt till exporten av varor från lantbruket.

Utskottet önskar lyfta fram trädgårdsnäringen som genererar de största intäkterna inom jordbrukssektorn. Av det som trädgårdsnäringen producerar går 97 procent på export från Åland. Ålands goda varumärke och det faktum att åländska produkter uppfattas som närproducerade i Finland bidrar till försäljningen. Markätgången för produktionen är liten trots hög avkastning beroende på att det är fråga om intensivodlade produkter. Utskottet konstaterar att näringen har behov av flera yngre odlare, investeringar och att det finns utrymme för avsättning från mer areal. Produktion av nya grödor ger möjligheter till ännu större expansion.

Utskottet förutsätter att den konsekvensanalys som landskapsregeringen planerar att genomföra av det kommande LBU-programmet förs till lagtinget för behandling som ett meddelande före stödnivåerna fastslås.

### Turism och handel

Besöksnäringen hör till världens allra snabbast växande näringsgrenar, även under lågkonjunktur. Branschen skapar såväl sysselsättning som idémässigt inflöde till Åland. Effekterna av en höjd turistisk upplevelse stannar inte hos besökarna utan kommer också ålänningarna till godo i form av bättre service och större utbud. Utskottet stöder den turismstrategi som har som mål att fördubbla den turistiska omsättningen till år 2022. De turistiska produkterna på Åland behöver utvecklas och entreprenörskapet behöver stimuleras.

Handeln har under några år haft en positiv omsättningstillväxt. För år 2013 förväntas tillväxten bli drygt 5 procent. För handeln är turismen av stor betydelse och därmed även kursutvecklingen för den svenska kronan. Effekterna av nyetableringarna inom handeln har troligen inte ännu satt sig men utskottet håller det för sannolikt att lite mer av köpkraften stannar på Åland framöver. Utskottet betonar vikten av ett gott samarbete mellan handeln och turismbranschen såväl som med samhället i övrigt. Alla delar är beroende av varandra och påverkar varandra. Samarbete mellan producenter av närproducerade råvaror, restaurangsektorn på Åland och turistentreprenörer är av stor betydelse. Till branschens utmaningar hör problematiken kring generationsväxlingar.

Handeln mår bra av en ökad turistström och en sådan är beroende av goda kommunikationer, välplanerad marknadsföring, attraktiva aktiviteter och boende samt vackra omgivningar. Det är inte enbart en aktör som kan skapa dessa förutsättningar utan detta måste skapas i samverkan. Utskottet anser att landskapsregeringen har ett särskilt ansvar att koordinera dessa ansträngningar.

### Arbetsmarknaden

I jämförelse med omkringliggande regioner i Sverige och i Finland konstaterar utskottet att Åland har såväl hög sysselsättning som låg arbetslöshet. Den åländska arbetsmarknaden är emellertid liten och variationerna mellan branscherna stor. Det är av största vikt att landskapsregeringen kontinuerligt följer upp hur arbetsmarknaden utvecklas och har beredskap att med olika former av utbildning och sysselsättningsmässiga åtgärder kunna lindra effekterna av en sämre konjunktur.



### **Användning av penningautomatmedel**

*I syfte att effektivisera förvaltningen av den offentliga sektorn med hjälp av ett stabilitetssystem skapa en långsiktig och hållbar grund för den åländska ekonomin föreslår regeringen att bl.a. PAF-medel ska användas mer progressivt än hittills. Utskottet, som hänvisar till sitt betänkande nr 6/2012-2013, framhåller att en analys görs avseende användningen av PAF medlen. I samband med analysen ska man även se på hur och om gällande lagstiftning kan justeras och anpassas till dagens behov.*

### **Utbildnings- och kulturpolitik**

*I syfte att över tid skapa nya entreprenörer, exportmöjligheter samt allmän åländsk tillväxt är det av stor vikt att det åländska utbildningssystemet är lyhört för framtidens möjligheter. Sjöfarten hör alltjämt till landskapets kärnverksamheter vilket också bör återspeglas i studiemöjligheterna liksom framtidens ökande efterfrågan på IKT-personal. Åland kan tack vare sin litenhet i högre grad än omkringliggande regioner anpassa sitt studiesystem till de krav framtiden ställer. Utskottet understryker vikten av att landskapets utbildningsorganisationer tillsammans med det åländska näringslivet skapar morgondagens entreprenörer, påverkare, arbetstagare och ledning.*

*Utskottet betonar vikten av undervisning i svenska för alla inflyttare som inte behärskar språket. Detta är viktigt för att öka möjligheterna för de inflyttade att delta i samhällslivet och utvecklingen av Åland.*

*I fråga om budgetmotion nr 17/2013-2014 har utskottet inbegärt ett utlåtande från lag- och kulturutskottet. Utskottet hänvisar till utlåtandet i fråga om utvecklad religionsundervisning i skolorna. Utskottet har fattat beslut om stycket efter omröstning som utfallit (4-2), varvid beslutet biträdades av ordförande Jörgen Pettersson, viceordförande Mika Nordberg samt ledamöterna Karl-Johan Fogelström och Annette Holmberg-Jansson.*

### **Hälso- och sjukvård**

*Ålands hälso- och sjukvård har under året som gått och inför året som kommer visat prov på god hantering av det sjukvårdsansvar som ålagts organisationen. Utskottet noterar att uppdraget sköts inom ramen för tillgängliga budgetmedel. Vården av ålänningarna är en prioriterad fråga. Det är också väsentligt att fortsätta arbetet med ett förebyggande hälsoarbete över hela Åland inom ramen för såväl landskapets egen förvaltning som det ideella föreningslivet och tredje sektorn. Hemsjukvården och hemvården bör prioriteras genom såväl fungerande strukturer som nya samarbeten mellan kommuner och landskap. Den demografiska utvecklingen ställer inom de kommande åren helt nya krav på hela det åländska samhället.*

### **Socialvården**

*Landskapsregeringen fortsätter arbetet med att förbättra livsvillkoren för alla i samhället oavsett funktionsförmåga och kommer under 2014 att prioritera förverkligandet av åtgärdsprogrammet Ålands landskapsregerings funktionshinderspolitik 2013-2016 "Ett tillgängligt Åland". Inom specialomsorgen fokuserar landskapsregeringen särskilt på konkreta insatser för att öka individens självbestämmande, skapa förutsättningar för livslångt lärande genom att erbjuda personer med utvecklingsstörning meningsfullt arbete utifrån den enskilda individens intressen, förutsättningar och förmåga. Landskapsregeringen ska även fokusera på att stärka de utvecklingsstördas förutsättningar för ett självständigt boende.*

### **Miljö och hållbar utveckling**

*Åland är kringgärdat av vatten vilket av miljöskäl måste vara rent och vi lever på grundvattentäkter vilka måste tas om hand i dag och i framtiden. Utskottet stöder regeringens mål att förbättra vattenkvaliteten i Östersjön, de inre åländska vikarna samt sjöarna och vattentäkterna. Under år 2014 ska ett förslag till vattenåtgärdsprogram samt förvaltningsplan för de åländska sjöarna tas fram. Utskottet betonar att råvattentäkterna under alla omständigheter måste skyddas och säkras samt att miljöåtgärderna ska göras så att näringslivets konkurrenskraft beaktas. Framtidens energi är en fråga som ständigt finns även på den europeiska agendan. Klimatmålet är tydligt, mängden icke förnyelsebar energi bör minska i syfte att nå ett hållbart samhälle. Målet för Åland är att nå det nationella målet 38 procent förnyelsebar energi till år 2020. Finlands regerings finanspolitiska ministerutskott har antagit riktlinjer kring förverkligandet av ett produktionsstöd till ny vindkraft som ska göra detta möj-*

ligt. Utskottet stöder det fortsatta arbetet kring detta och påpekar även vikten av att bygga ut intelligenta nät på Åland, vilket möjliggör att även mindre elproducenter kan bidra till elproduktionen

### **Trafik – och transportpolitik**

Den åländska infrastrukturen består av såväl landsvägar som skärgårdstrafik vilka även är sammanknutna av broar vilka under det kommande året ska undersökas och utredas. Genom åren har omfattande investeringar gjorts i det åländska vägnätet varför det är viktigt att kontinuerligt reinvestera i underhåll och reparationer i syfte att bevaka de ursprungliga investeringarna som annars riskerar reduceras. Skärgårdstrafiken kommer under år 2014 att ses över och driftsprivatseras, något som utskottet stöder. Utskottet påminner också om tidigare meddelanden om korttrutt och understryker vikten av att lagtinget inom kort i form av meddelande får ta del av den senaste tidens omfattande utredningar kring skärgårdstrafikens framtid. Utskottet har fattat beslut om att inte omfatta förslaget i budgetmotion nr 6 efter omröstning som utfallit (5-2), varvid beslutet biträdades av ordförande Jörgen Pettersson och ledamöterna Karl-Johan Fogelström och Annette Holmberg-Jansson samt ersättarna Torbjörn Eliasson och Roger Jansson.

### **Omröstningar**

Omröstningarna under den allmänna motiveringen har i första hand angivits under berörda rubriker. I övrigt har betänkandets allmänna motivering tillkommit efter en omröstning som utföll (4-3) där utskottet har beslutat att inte omfatta förslaget i budgetmotion nr 12 och som biträdades av ordförande Jörgen Pettersson och ledamöterna Karl-Johan Fogelström och Annette Holmberg-Jansson samt ersättaren Roger Jansson.

### **Motionerna**

Med hänvisning till betänkandets och budgetförslagets allmänna motivering samt betänkandets detaljmotivering föreslås att budgetmotionerna nr 1-3, 6, 8, 10-19, 21, 28-30, 37-38, 40-42 och 47 förkastas. Därtill föreslår utskottet att övriga budgetmotioner förkastas.

Landskapsregeringen överlämnar härmed till Ålands lagting ett budgetförslag för år 2014 som bygger vidare på landskapsregeringens handlingsprogram samt på den så kallade omställningsbudgeten från år 2012. Arbetet med att reformera och förnya strukturer i samhället och den offentliga sektorn går hand i hand med landskapsregeringens ambitioner att skapa framtidstro och tillväxt i det åländska samhället i stort. Målet är att genom politiska reformer uppnå hållbara och ekonomiskt effektiva strukturer, skapa social gemenskap och sammanhållning samt främja en utveckling som beaktar miljön och naturresurserna.

Under år 2014 är många viktiga reformarbeten i fokus. Året blir avgörande för det politiska arbetet för att uppnå målen med ett nytt självstyrelsesystem och arbetet utförs i huvudsak i den av statsrådet tillsatta Ålandskommittén. Lagberedningens resurser förstärks. Under år 2014 fortgår reformarbetet också gällande de konstitutionella frågorna med hembygdsrätt, jordförvärv och näringsrätt. Arbetet med att trygga svenska språkets ställning hålls på en fortsatt hög prioriteringsnivå.

Nedgången i ekonomin ställer stora krav på landskapsregeringen att avge en budget och driva en ekonomisk politik som bidrar till en fortsatt positiv utveckling av landskapet Åland samtidigt som ramarna minskar. Landskapsregeringen har under år 2013 fått flera negativa ekonomiska besked beträffande prognoserna för avräkningsbeloppet och skattegottgörelsen som försvårat målet att uppnå en stabil budgetbalans.

För att hitta vägen framåt med ett budgetförslag som både sparar, stimulerar och strukturförändrar lan-

serades som ett komplement till omställningsbudgeten förslaget 20/15, att spara och öka intäkterna med 20 miljoner euro, satsa 15 miljoner euro på två budgetår för att år 2015 ha en offentlig ekonomi i balans, samtidigt som vi på ett hållbart sätt förändrat strukturerna så att de bryter framtida kostnadstrender samtidigt som budgeten aktivt siktar på att modernisera och utveckla Åland som samhälle. Landskapsregeringens budgetförslag är återhållsamt inom den ordinarie verksamheten samtidigt som fokus läggs på en betydande ekonomisk reforminjektion. Resurserna för framtidssatsningarna görs i huvudsak genom allokerade penningautomatmedel. Underskottet i budgeten uppvägs av beloppet på den budgetreservering som görs i detta budgetförslag och som sparas för framtida behov. Stabilitet i landskapets ekonomi utgör en säkerhet och trygghet för alla medborgare i det åländska samhället såväl kommuner, arbetsmarknad, näringsliv som tredje sektorn.

Landskapsregeringen satsar fortsättningsvis aktivt på en tillväxtfokuserad näringspolitik med målet att skapa konkurrenskraftiga företag, fler arbetsplatser och en ökad befolkning. Växande företag, ett gynnsamt näringslivsklimat och en anpassningsbar arbetsmarknad ska möta och uppväga de utmaningar och krav på strukturella förändringar som näringslivet står inför. Landskapets roll är att bidra till en positiv näringslivsutveckling på hela Åland, medverka till fortsatt bostadsbyggande samt upprätthålla och skapa levande, attraktiva samhällen. Att tänka långsiktigt och anpassa verksamheterna till hållbara verksamhetsförutsättningar i relation till resurseffektivitet för miljö och ekonomi tillhör dagens och framtidens företagstänkande. Under år 2014 påbörjas ett treårigt projekt med att framta en utvecklingsplan för Åland med fokus på samhällsplanering, tillväxt, ökad skattekraft och ett strategiskt arbete för hållbar utveckling. Landskapsregeringens satsning på integration fortsätter.

Arbetet med samhällsservicereformen strävar vidare till att uppnå gemensamma kostnadseffektiva strukturer och ökad produktivitet inom landskapets och kommunernas förvaltningar och verksamhetsområden. I reformprocessen valdes tidigt ut den sociala sektorn och infrastrukturen som de första områdena som kartläggs och reformeras. I denna budget föreslås att arbetet med flera betydande delar inom ramen för samhällsservicereformen övergår i en verkställighetsfas. Under år 2014 framtas en lagstiftning och en finansieringsmodell för en gemensam kommunal myndighet för all social service förutom barn- och äldreomsorg, Kommunernas socialtjänst. Målet är att genom myndigheten säkerställa en hållbar ekonomisk utveckling inom de lagstiftningsområden som myndigheten sköter, säkerställa likvärdigt bemötande samt främja rättssäkerhet och kompetens.

Inom infrastrukturen framtas en plan för bättre samutnyttjande av gemensamma resurser inom kommunernas och landskapets infrastrukturella områden såsom vägförvaltning samt brand- och räddningsväsendet. Dialogen om kommunernas byggnadsinspektioner fortsätter. Därtill inleds arbetet med ett gemensamt offentligt servicecenter för personal- och ekonomiadministration där servicen i första hand erbjuds landskapets myndigheter och i andra hand kommunerna.

Landskapsregeringens egen förvaltning genomgår parallellt många reformprocesser vilka strävar till att renodla landskapets förvaltning mot myndighetsutövning och upphandling medan direkta serviceuppdrag sköts av underlydande myndigheter, kommuner, privat- eller frivilligsektorn. Målet är att under mandatperioden modernisera förvaltningen så att landskapets centrala funktioner och dess utrymmesbehov klart definieras och lönesystemen moderniseras. Landskapet ska vara en modern och flexibel arbetsgivare där män och kvinnor ges likvärdiga möjligheter och där löneskillnaderna mellan könen successivt utjämnas genom lönekartläggning, arbetsvärdering och jämställda löneutvecklingsprogram.

Även arbetet med den digitala agendan övergår under år 2014 till verkställighet. Den digitala utvecklingsinsats som landskapet nu gör sker i samarbete med ÅHS, Mariehamns stad och kommunförbun-

det. Det krävs en stark samordning och kraftsamling för att skapa gemensamma digitala tjänster som strävar till att ge medborgarna snabb och effektiv service från det offentliga Åland. Arbetet med den digitala agendan är ett viktigt reformarbete i relation till strävandena inom samhällsservicereformen.

Landskapsregeringens målsättning med skärgårdstrafikens utveckling genom det så kallade kortruttsystemet är att skapa en trygg förutsägbar trafik som beaktar de bofastas, näringslivets och fritidsboendets behov samtidigt som kostnaderna för skärgårdens transportförsörjning ska minska. En konkret och långsiktig handlings-, tids- och projektplan för skärgårdstrafikutvecklingen presenteras i form av ett meddelande till lagtinget under år 2014. I meddelandet ingår även en samhällsekonomisk konsekvensanalys vilken ger stöd för framtagande av en ny regionalpolitisk strategi för skärgården.

Det krävs en bred politisk samsyn och framsynhet hos beslutsfattare på alla nivåer för att detta förändringsarbete ska vara framgångsrikt och komma medborgarna till del. Landskapsregeringens mål är att utveckla landskapet Åland till förmån för dess befolkning och verka för ekonomisk jämlikhet, välfungerande strukturer, en trygg välfärd, god och framtidsinriktad utbildning, ett rikt kultur- och fritidsliv samt fortsatt goda livsmiljöer för alla.

## **EKONOMISK ÖVERSIKT**

### **Det internationella konjunkturläget**

I början av hösten har vissa förbättringar kunnat skönjas i det världsekonomiska läget. En stabilisering har skett i Europa, oron för utvecklingen i Kina har minskat och tilltron till återhämtningen i USA har stärkts sedan sommaren, även om ett orosmoment seglade upp i och med det politiska dödläget kring den amerikanska statskulden.

Tillväxten i Kina och i utvecklingsländerna som helhet mattas av enligt den senaste prognosen från Världsbanken. Det betyder en något minskad exportefterfrågan för europeisk industri.

Det mest akuta skedet i de statsfinansiella kriserna ser ut att vara över för Spaniens och Italiens del, medan läget i Portugal och i synnerhet Grekland måste bedömas som mycket instabilt även på litet längre sikt. Arbetslösheten inom euroområdet är fortfarande hög, 12 procent enligt de senaste uppgifterna från EUROSTAT.

Förändringar i oljepriset har en stor påverkan på åländska hushåll och företag. Priset har hittills i år legat under fjolårets nivå. Det genomsnittliga priset uppgick i fjol till 112 USD per fat för Brentolja, för att sedan sjunka till 108 USD i genomsnitt till och med början av oktober i år.

Inflationen har varit oväntat låg inom eurozonen under hösten. Ett fortsatt lågt inflationstryck förväntas de närmaste två åren, vilket kommer att bidra till att hålla räntorna nere.

Euriborräntan sjönk trendmässigt från sommaren 2011 till slutet av förra året och har efter det stigit obetydligt under innevarande år.

I Finland ligger fortfarande den samlade produktionen under nivån innan Lehmann-kraschen hösten 2008. En återhämtning hos den finländska ekonomin är beroende av exporten och på att efterfrågan i landets viktiga exportmarknader Storbritannien, Tyskland och på sikt även Sverige stärks. Tillväxten i Ryssland är svag men kan på ett par års sikt bidra till en ökning av Finlands exportmarknader.

Finland har inte längre någon tydlig tillväxtmotor bland exportföretagen, där elektronikindustrin står inför omställningar efter försäljningen av Nokias mobiltelefoner och skogsindustrins fortsatta kräftgång. Som exportmotor återstår tillverkarna av tunga insatsvaror till industrin. Den svaga exporten har gjort att Finland nu har ett bytebalansunderskott som ser ut att kvarstå några år framöver. Bedömningen är ändå att exporttillväxten blir positiv från och med nästa år och att den kommer att bidra mer till en positiv BNP-tillväxt än den inhemska konsumtionen.

Värdet på den samlade produktionen i Finland kommer år 2013 enligt finansministeriet att minska för andra året i följd. BNP-tillväxten kommer att hamna kring minus en halv procent i år, för att enligt prognosen nästa år vända och bli svagt positiv (1,2 procent).

Inflationen ser ut att landa kring 1,6-1,7 procent innevarande år för att nästa år stiga med några tiondelar. Den öppna arbetslösheten ser ut att komma att ligga kvar på samma höga nivå nästa år som i år (8,2- 8,3 procent).

De finländska hushållens förtroende för ekonomin ligger fortfarande under långtidsmedelvärdet, även om en något ökande tillit kunde registreras i september detta år.

I Sverige har det privata näringslivets sysselsättning och försäljning förbättrats obetydligt sedan i våras. Den senaste statistiken visar att farten i den svenska ekonomin är låg. BNP-tillväxten ser ut att bli under 1 procent år 2013. Investeringarna, hushållskonsumtionen och exporten har alla varit svaga. Stämmningsläget hos hushållen är fortsatt osäkert, med hög skuldsättning och en för svenska förhållanden hög arbetslöshet, även om förtroendet ändå har stigit under året.

Den starka kronan har under året givit en positiv nettoeffekt för de åländska färjerederierna och den behåller under nästa år sin starka ställning gentemot euron enligt ÅSUB:s bedömning.

Även om botten i den utdragna lågkonjunkturen nu ser ut att vara nådd är återhämtningen i vårt närområde fortfarande skakig. På ett par års sikt kan en förstärkt exportefterfrågan stabilisera situationen. Detta, tillsammans med strukturförändringar inom sjöfarten inför införandet av svaveldirektivet, kommer att sätta sin prägel även på den åländska ekonomin under de närmaste två åren.

### **Den åländska ekonomin**

Den samlade åländska BNP-tillväxten var enligt ÅSUB:s preliminära beräkningar negativ såväl år 2011 som år 2012 (Tabell 1). Prognosen för år 2013 visar att det samlade värdet av privat och offentlig produktion av varor och tjänster i landskapet förväntas fortsätta att minska något (-0,6 procent). Det är den svaga tillväxten inom det privata näringslivet som håller den samlade BNP-tillväxten på den negativa sidan. Den offentliga sektorns bidrag till BNP har varit svagt positivt.

Enligt ÅSUB beräknas inflationen på Åland uppgå till 1,3 procent på årsbas år 2013 för att sedan öka något under nästa år.

Befolkningen ökade med 147 personer år 2012, vilket är mer än en halvering i förhållande till toppen år 2011. Om utvecklingen under resten av året skulle följa samma mönster som i fjol skulle ökningen i år uppgå till cirka 130-170 personer (Tabell 1). Stärkta realinkomster i Baltikum och en svag åländsk arbetsmarknad kan i viss mån förväntas motverka incitamenten för arbetskraftsinvandring från den regionen.

**Tabell 1. Nyckeltal för den åländska ekonomin 2009-2013**

	2009	2010	2011*	2012*	2013**
BNP till marknadspris (volymförändring, %)	6,2	1,4	-4,3	-2,0	-0,6
Befolkningsökning (antal personer)	278	273	348	147	130-170
Arbetslöshetsgrad, öppen, årlig tillväxt ( %)	2,7	3,1	2,8	3,1	3,5
Konsumentpriser, årlig förändring (%)	0,2	1,9	3,6	2,3	1,3
Kort ränta (Euribor 3 mån, %)	1,2	0,8	1,4	0,6	0,2

\*) Preliminära uppgifter för BNP \*\*) Prognoser.

Källa: ÅSUB

Den öppna arbetslösheten i landskapet beräknas enligt ÅSUB:s bedömning stiga på årsbasis under innevarande år, till 3,5 procent jämfört med 3,1 procent för år 2012 och 2,8 procent år 2011. Låga lönehöjningar parade med skattehöjningar gör att ÅSUB räknar med en svag ökning av de åländska hushållens köpkraft under år 2014.

### Sjöfarten

Liksom under de senaste åren lider största delen av den åländska sjöfarten, såväl passagerar- och färjetrafik som torrlast- och oljefrakt, av fortsatt hård konkurrens och höga bunkerpriser som pressar marginalerna. Läget skärps ytterligare när ett kritiskt skede för hela den åländska sjöfarten närmar sig i och med implementeringen av svaveldirektivet som är satt till år 2015 för det så kallade SECA-området (Östersjön, Nordsjön och Engelska kanalen). Rederierna genomför nu strukturåtgärder och positionerar sig inför denna omställning.

Som det ser ut i dagsläget kommer större delen av den ålandsägda handelsflottan liksom övrigt tonnage inom området välja att inledningsvis köra på lågsvavligt bränsle framom att investera i en kostsam och tekniskt osäker scrubberteknik, eller konvertera till naturgasdrift, tills dess att prisbilden för de olika alternativen klarnat. Hursomhelst får rederierna räkna med en kraftigt ökad efterfrågan på lågsvavligt bränsle och höjda bränslekostnader. Det kan mycket väl tillkomma problem även på utbudssidan i form av flaskhalsar i produktionen hos raffinaderierna. Storleken på prishöjningen är med andra ord mycket svår att förutsäga.

För färjesjöfarten är bränsleprisets utveckling en viktigare bestämningsfaktor för lönsamheten än den allmänna ekonomiska konjunkturen. År 2013 har bunkerpriserna inte stigit nämnvärt och utsikterna för nästa år är att priserna kommer att ligga nära årets nivå. Men därefter kan vi få en kostnadshöjning för drivmedel för fartyg på 40-50 procent eller mer, vilket givetvis sätter en stark press på rederierna att försöka skära i sina kostnader. Något kommer denna kostnadspress att lindras av de höjda acciser på landpriserna på alkohol som införs nästa år, vilket innebär att priserna på färjorna blir mer fördelaktiga.

Internationella index för fraktrater till sjöss har trendmässigt stigit något under året, vilket kan signalera ett slut på den globala lönsamhetskrisen inom branschen. Utsikterna sammantagna för den åländska torrlastfrakten är dock fortfarande dämpade med flera kontrakt som löper ut vid årsskiftet.

En svag fraktmarknad pressar tankerederier världen över. Den åländska tankerverksamheten har hittills klarat krisen men uppvisar fortsättningsvis svaga rörelseresultat. En positiv vändning av konjunkturen i Europa skulle gynna verksamhetens transporter på Nordsjön och Östersjön. En liten förstärkning av euron gentemot dollarn har skett hittills under år 2013, men en förväntat något starkare dollarkurs under

det kommande året gynnar verksamheten enligt ÅSUB:s bedömning.

### **Omsättningens utveckling inom det privata näringslivet**

De senaste registeruppgifterna om löner och omsättning i det privata näringslivet som ÅSUB analyserat, visar på en försvagad samlad omsättningstillväxt sedan tredje kvartalet år 2010. Den nominella tillväxten av den totala lönesumman har likaså varit svag, kring 4 procent under de senaste tre åren (vilket motsvarar cirka 1 procent, rensat för inflation).

Inom transportbranschen, där sjöfarten dominerar sjönk omsättningstillväxten under perioden 2010-2012, men har enligt preliminära uppgifter återhämtat sig under år 2013.

Enligt den senaste branschstatistiken har omsättningstillväxten i den konjunkturkänsliga handelsbranschen varit positiv från år 2011 och framåt, medan tillväxten i den likaså konjunkturkänsliga byggsektorn efter en stark uppgång under år 2011 uppvisade en lika snabb nergång under år 2012. Första halvåret innevarande år var den månadsvisa tillväxten i branschen negativ.

En bransch som ända sedan år 2009 visat en positiv trend i sin omsättning är industrin, förutom livsmedelsindustrin. Omsättningstillväxten inom livsmedelsindustrin har å sin sida försvagats något sedan år 2012.

De större bolagen inom bank- och försäkring har rent företagsekonomiskt klarat sig förhållandevis bra genom finans- och sjöfartskrisen. Man är nu inne i en period av konkurrens- och marknadsrelaterad omorganisering, som lett till en minskad tillväxt av den totala lönesumman inom branschen.

Branschen företagstjänster, som rymmer IT-företag och annan kvalificerad tjänsteproduktion, uppvisade en god tillväxt av omsättningen år 2012 och den ser ut att bli relativt stark även under innevarande år. Utvecklingen av omsättningen för branschen personliga tjänster som förutom Ålands penningautomatförening, mest rymmer mindre företag, har enligt registeruppgifterna varit svagare under samma tid, men ändå legat på den positiva sidan.

### **Konklusion**

Konjunkturbilden är med andra ord högst varierande inom de olika branscherna i det privata näringslivet. Trendtillväxten i omsättningen inom den dominerande transportsektorn har legat på den positiva sidan sedan år 2010 och ser ut att komma att förstärkas under år 2013. Det ser ändå inte ut att räcka till för att öka den samlade omsättningstillväxten för hela näringslivet. När branscherna vägs samman tyder det på en övervägande svag tillväxt detta år.

Att den svaga tillväxten i näringslivet sammanfaller med en allt mer akut offentlig kostnadskris skärper det ekonomiska läget i landskapet. Fortsatt svag lönsamhet hos dominerade företag kan innebära en risk för att vi får ett totalt efterfrågebortfall som förvärrar krisen. I ett sådant läge måste minskningen av den offentliga konsumtionen avvägas så att den åländska ekonomin inte tappar sin styrfart.

## **SJÄLVSTYRELSEUTVECKLING**

### **Självstyrelselagsrevisionen**

Arbetet med en ny självstyrelselag för Åland är den mest centrala självstyrelsepolitiska reformen som är aktuell under den nuvarande mandatperioden. Reformen tar sitt avstamp i betänkandet från den parla-

mentariska kommittén om förslag till reformering av självstyrelsesystemet och självstyrelselagen för Åland (Åländsk utredningsserie 2010:2). I betänkandet föreslås ett nytt självstyrelsesystem som skulle möjliggöra överföring av behörighet till landskapet inom ramen för ett flexiblere system och inom ett stort antal behörighetsområden. Det föreslås också en motsvarande övergripande ändring av det ekonomiska systemet.

I början av år 2013 har en parlamentariskt sammansatt arbetsgrupp i riket presenterat sin syn på självstyrelselagsreformen och de förslag som den åländska kommittén lagt fram. De åländska ställningstagandena har fördjupats och preciserats i slutrapporten från parlamentariska kommittén för fortsatt arbete med ett nytt självstyrelsesystem (Åländsk utredningsserie 2013:2).

Under hösten 2013 går arbetet med en ny självstyrelselag och ett nytt självstyrelsesystem in i en ny och avgörande fas. Statsrådet har den 19 september 2013 tillsatt en kommitté med president Tarja Halonen som ordförande för att modernisera självstyrelsesystemet. Kommittén ska inom år 2014 färdigställa ett delbetänkande med förslag till riktlinjer för det fortsatta lagstiftningsarbetet. Landskapet ställer för sin del sekreterar- och sakkunnigresurser till kommitténs förfogande och har även i övrigt beredskap att bistå kommittén och dess åländska medlemmar med utredningar som lämpligen kan administreras av landskapsregeringen.

### **Demilitarisering och neutralisering**

Landskapsregeringen lämnar hösten 2013 en demilitariseringspolicy som ett meddelande till lagtinget. Policyn innehåller politiska riktlinjer för landskapsregeringens framtida arbete med frågor som rör demilitariseringen och neutraliseringen.

### **De konstitutionella rättigheterna**

Landskapsregeringen fortsätter arbetet med ny lagstiftning om hembygdsrätt, jordförvärv och näringsrätt. I ett första skede läggs fram förslag om ny landskapslagstiftning om hembygdsrätt. Avsikten med reformarbetet är bl.a. att lagfästa praxis och att i större omfattning binda prövningen av ansökningar vid kriterier angivna i landskapslag.

### **Svenska språket**

En kärnpunkt i landskapets autonomi är att bevara det svenska språket och bevarandet av det svenska språket och kulturen är grundat i folkrätten. Ämbetspråket i landskapsförvaltningen är därför svenska och självstyrelselagen innehåller språkstadganden om bl.a. skyldigheten för riksmyndigheter att skriftväxla och kommunicera på svenska med landskapets myndigheter.

Landskapsregeringens referensgrupp i språkärenden med syfte att trygga och slå vakt om det svenska språkets ställning på Åland, språkrådet, kommer att fortsätta sitt arbete under år 2014 under ledning av lantrådet. I rådet finns representanter från centrala samhällssektorer där språket har särskild betydelse så som exempelvis näringsliv, vård och utbildning samt från landskapets förvaltning. Språkrådet fortsätter genomgången av språkproblematiken inom de olika sektorerna under år 2014 samt initierar seminarier och öppna evenemang med språkfrågor som tema.

### **Åland och EU**

Genom EU-redogörelsen till lagtinget görs tydliga prioriteringar av det löpande EU-arbetet inom förvaltningen och tydliga strukturer för arbetet med EU-ärenden eftersträvas även i övrigt. Under året kommer ett antal stora frågor att vara aktuella såsom statsstödsreformen och sammanhållningspolitiken för perioden 2014 - 2020. I samband med att tjänsten som Ålands specialrådgivare vid FINREP i Brys-



sel lediganslås kommer innehållet i tjänsten och fokus för arbetsuppgifterna att ses över i syfte att höja statusen och rikta in arbetet mot ökat deltagande i nätverk kopplade till EU-parlamentets verksamhet. Landskapsregeringen utnyttjar fortsättningsvis sin plats i regionkommittén genom att driva de frågor som är av intresse för landskapet samt genom att bygga upp en kontaktskapande plattform.

En ökad samordning av nordiska och EU-frågor eftersträvas och blir allt viktigare i och med att en motsvarande samordning allt tydligare eftersträvas inom det nordiska samarbetet och mellan de nordiska länderna bilateralt.

### **Övriga externpolitiska frågor**

Under år 2014 kommer B7-samarbetet mellan de sju Östersjö-öarna att omformas. Då ett färdigt förslag för det nya samarbetet finns kommer landskapsregeringen att ta ställning till huruvida ett fortsatt medlemskap är motiverat för Ålands del.

Lagtingets deltagande i BSPC-samarbetet leder till ökat fokus även för landskapsregeringens del på de Östersjöfrågor som behandlas inom ramen för BSPC. Landskapsregeringen konstaterar att BSPC-samarbetet rör områden som är centrala för Åland och att Åland inom ramen för BSPC på samma sätt som inom ramen för det nordiska samarbetet har en möjlighet till direkt representation och därmed även möjligheter till inflytande.

## **EKONOMISK POLITIK**

### **Budgetsituationen**

I landskapsregeringens meddelande angående halvårsredogörelse över budgetförverkligandet år 2013 (M 4/2012-2013) redogjorde landskapsregeringen för utvecklingen av avräkningsbeloppet under år 2013 och förändrade förutsättningar för åren 2014 och 2015. Ålandsdelegationen har därefter i oktober 2013 fastställt en minskning av förskottet på avräkningsbeloppet för år 2013 så att förskottet sammanlagt uppgår till närmare 207,3 miljoner euro. I förhållande till tidpunkten för när ovan nämnda meddelande uppgjordes är det ett ca 0,2 miljoner euro högre avräkningsbelopp för år 2013. Med beaktande av det och övriga nu kända avvikelser gentemot budgeten för år 2013 kan det ackumulerade budgetunderskottet kalkyleras uppgå till ca 42,5 miljoner euro vid utgången av år 2013. I den kalkylen har inte beaktats eventuella förändringsförslag som kan komma i samband med landskapsregeringens behandling av förslaget till andra tillägg till budgeten för år 2013.

Ålandsdelegationen har fastställt förskottet på avräkningsbeloppet för år 2014 till 212.382.000 euro eller ca 0,6 miljoner euro lägre än vid tidpunkten för uppgörande av ovan nämnt meddelande. I september 2013 offentliggjorde finansministeriet en ekonomisk översikt. Med beaktande av de prognoser om statens beräknade budgetinkomster som ingår i översikten kan avräkningsbeloppet för åren 2015 och 2016 kalkyleras uppgå till ca 219,5 respektive 228 miljoner euro (alternativ hög). I översikten ingår även prognosuppgifter för Finlands ekonomiska utveckling (BNP). Om avräkningsbeloppet kalkyleras utgående från den prognosticerade BNP-utvecklingen kan avräkningsbeloppet för åren 2015 och 2016 kalkyleras uppgå till ca 216,5 miljoner euro respektive 220 miljoner euro (alternativ låg). Då den ekonomiska utvecklingen fortsättningsvis är svårbedömd har landskapsregeringen valt att kalkylera utgående från dessa två olika kalkyleringsgrunder.

Landskapsregeringen konstaterar att den av finansministeriet tillsatta arbetsgruppen som utrett behovet av att ändra på avräkningsgrunden har lämnat sitt betänkande. Arbetsgruppen avstod dock från att

lämna ett konkret förslag till ändring av avräkningsgrunden till följd av olika syn på vilka förändringar i statsbokslutet som ska påverka avräkningsgrunden. Arbetsgruppen konstaterade dock att ett utlåtande i enlighet med 56 § självstyrelselagen kan inbegäras från Ålandsdelegationen i frågor som vållat juridiska tolkningssvårigheter. Landskapsregeringens avsikt är att föra diskussionen vidare med finansministeriet.

Som inkomst av skattegottgörelse för skatteåret 2012 har i föreliggande budgetförslag upptagits 4,5 miljoner euro. Utgående från förhandsuppgifter om beskattningen enligt läget per 7.10.2013 har beloppet kalkylerats till 4,65 miljoner euro, men de slutliga uppgifterna för bestämmande av skattegottgörelsens storlek blir kända först efter att beskattningen för år 2012 har slutförts, varför landskapsregeringen har valt att i detta skede föreslå ett något lägre belopp. Med beaktande av nu kända uppgifter och antaganden om skatteinkomsternas utveckling på Åland och i riket för skatteåren 2013 och 2014 kan skattegottgörelsen för dessa år, som upptas som inkomst i landskapets budgeter åren 2015 respektive 2016, kalkyleras uppgå till ca 2 miljoner euro respektive 3 miljoner euro, vilket historiskt sett är mycket låga skattegottgörelser. De låga beloppen föranleds främst av att utvecklingen av samfundsskatterna för närvarande är sämre på Åland än i riket. Det kan noteras att skattegottgörelsebeloppet för skatteår 2013 till viss del baseras på uppgifter om influtna skatter under år 2013 medan skattegottgörelsen för skatteår 2014 kalkylerats helt utgående från prognosuppgifter.

I föreliggande förslag till budget upptas resterande 20 miljoner euro som inkomst av extra anslag och anslag för bidrag för byggande av likströmsförbindelse till riket.

Avkastningen av Ålands penningautomatförenings verksamhet uppgår i föreliggande budgetförslag till 36 miljoner euro. Den högre nivån beror till stor på att det vid fastställandet av bokslutet för år 2012 lämnades ca 8,4 miljoner euro som ofördelat utöver de 20 miljoner euro som ingår som inkomst i budgeten för år 2013 och att ca 6,5 miljoner euro beräknas kunna återföras av tidigare budgeterade men icke använda anslag ur penningautomatmedel. Landskapsregeringen föreslår att 10 miljoner euro av den högre avkastningen avsätts som en reservering för framtiden. Utgående från nu kända uppgifter och antaganden bedöms avkastningen av Ålands penningautomatförenings verksamhet kunna uppgå till 20 miljoner euro i budgeterna för åren 2015 och 2016.

Som närmare framkommer under andra avsnitt i budgetförslagets allmänna motivering är många reformer och samordningsarbeten igångsatta. I samband med första tillägget till budgeten för år 2014 kommer troligtvis större flyttningar mellan olika förvaltningsområden att göras som förberedelse för övergången till ett regeringskansli och en infrastrukturavdelning. Utgående från nu kända fakta och bedömningar om förändringarnas planerade tidtabeller kan nedanstående sammanställning över utgifter och inkomster göras. Det bör noteras att det inte har gjorts någon särskild justering för penningvärdesförändringar för åren 2015 och 2016. Vissa förändringar kan därför bli aktuella i samband med att landskapsregeringen antar budgetramar och anvisningar för uppgörandet av budgetförslaget för år 2015. Med beaktande av den svaga utvecklingen av inkomster kommer det dock att krävas att större delen av prisförändringar ännu en gång måste finansieras genom omfördelningar och prioriteringar. I bedömningen har nuvarande budgetstruktur och –upplägg beaktats. Således framgår t.ex. inte effekterna av en övergång till ett fastighetsverk. Det kan även noteras att det inte har beaktats några räntekostnader som föranleds av eventuell upplåning.

	<b>Förslag 2014</b>	<b>Bedömning 2015*)</b>	<b>Bedömning 2016*)</b>
Konsumtionsutgifter	-194 658 000	-198 114 000	-197 744 000
- varav pensionsutgifter	-30 337 000	-32 850 000	-34 560 000
- varav övriga utgifter	-164 321 000	-165 264 000	-163 184 000
Överföringsutgifter	-119 964 000	-96 511 000	-97 154 000
Investeringsutgifter	-17 450 000	-15 000 000	-15 000 000
Lån och övriga finansinvesteringar	-12 550 000	-2 270 000	-1 000 000
Övriga utgifter	-375 000	-400 000	-450 000
<b>Utgifter totalt</b>	<b>-344 997 000</b>	<b>-312 295 000</b>	<b>-311 348 000</b>
Inkomster totalt (alternativ hög)	335 048 000	307 870 000	317 833 000
Inkomster totalt (alternativ låg)	335 048 000	304 870 000	309 833 000
<b>Underskott för året (alternativ hög)</b>	<b>-9 949 000</b>	<b>-4 425 000</b>	<b>6 485 000</b>
<b>Underskott för året (alternativ låg)</b>	<b>-9 949 000</b>	<b>-7 425 000</b>	<b>-1 515 000</b>
*) Det bör noteras att det inte har gjorts någon särskild justering för penningvärdesförändringar för åren 2015 och 2016. Se även textavsnittet ovanför tabellen. Reserveringen om 10 miljoner euro är oupplöst.			

Det budgeterade underskottet för år 2014 uppgår till drygt 9,9 miljoner euro varvid det ackumulerade budgetunderskottet vid utgången av år 2014 uppgår till ca 52,4 miljoner euro. Det kan konstateras att budgeteringen under flera års tid stramats åt varför marginalerna för oförutsedda händelser har minskat vid anslagens dimensionering. Värt att notera är att landskapsregeringen gör en större satsning på utveckling och sysselsättning med penningautomatmedel i föreliggande budgetförslag, totalt drygt 7 miljoner euro inkl. anslag till landskapsregeringens disposition, samtidigt som det görs en reservering om 10 miljoner euro. I bedömningen har en fortsatt snabb ökning av pensionsutgifterna beaktats och att kring 65 % av de årliga pensionsutgifterna kan täckas med överföring från pensionsfonden. Efter att den närmare utredningen om de kommande pensionsutgifternas storlek och fördelning tidsmässigt färdigställts under slutet av år 2013 finns det beslutsunderlag för att närmare planera pensionsfondens utvecklingsbehov och de årliga uttagens storlek för att så optimalt som möjligt täcka pensionsutgifternas s.k. topp för att få en så låg och jämn budgetbelastning som möjligt. I bedömningen har antagits att de olika reformerna till viss del medför större resursbehov under åren 2014 och 2015 men att de tillfälligt ökade kostnaderna minskar år 2016 samtidigt som samordningsinbesparingar uppnås senast under samma år. En av de större kostnadsriskerna under de närmaste åren är kostnadsutvecklingen för drivmedel för fartyg. Om det blir en snabb prisökningstakt efter år 2014 finns det risk att övriga kostnadsinbesparingar äts upp av ökade bunkerpriser.

I bedömningen har antagits att investeringsvolymen kan uppgå till högst 15 miljoner euro per år under åren 2015 och 2016. Om byggandet av Geriatriska kliniken inleds enligt nuvarande tidsplan hösten 2014 budgeteras projektets återstående anslag om drygt 8 miljoner euro under åren 2015 och 2016. Även korttruttsförbindelsen mellan Åva och Jurmo budgeteras under den aktuella perioden. I övrigt kommer större delen av investeringsvolymen att hänföra sig till övriga infrastrukturprojekt. Under perioden kan det bli aktuellt att landskapsregeringen föreslår att lagtinget anhåller om extra anslag hos Ålandsdelegationen för genomförande av större investeringsprojekt, exempelvis i samband med förverkligande av delprojekt för korttrutt och för Vårdöbron.

Utgående från ovanstående antaganden bedöms underskottet för år 2015 vara i intervallet -4,4 till -7,4 miljoner euro. För år 2016 bedöms budgetresultatet vara i intervallet -1,5 (underskott) till +6,5 (överskott) miljoner euro. Det oaktat kan det understrykas att det handlar om prognoser, att osäkerheten är stor och att det i tidigare prognosuppgifter funnits stora avvikelser i förhållandet mellan prognos och verkligt utfall.

### **Landskapets likviditet**

Utgående från i oktober 2013 kända uppgifter om landskapets inbetalningar och utbetalningar beräknas landskapets likviditet uppgå till ca 36 miljoner euro vid utgången av år 2013. Under löpande år uppdateras likviditetsplanen med noggrannare uppgifter ca 3 månader framåt i tiden för att underlätta placering av överskottslikviditet och behov av upplösning för att täcka kommande utbetalningar. Som en följd av att likviditeten sjunker och den långsamma inkomstutvecklingen har behovet av uppgifter om landskapets likviditet även på längre sikt ökat och en årsöversikt över förväntade in- och utbetalningar under hela år 2014 har gjorts i samband med beredningen av föreliggande budgetförslag. Utgående från nu kända uppgifter kommer landskapets likviditet att ungefär halveras under året så att den vid utgången av år 2014 uppgår till ca 18 miljoner euro, inkl. reserveringen ur penningautomatmedel om 10 miljoner euro. Likviditeten under enskilda månader kommer mycket att bero på när större inbetalningsposter respektive utbetalningsposter görs, men även de totala investeringsprojekten som samtidigt bedrivs är avgörande för utvecklingen av likviditeten. För att hantera utbetalningarna av bidrag för likströmsförbindelsen till riket kan det bli aktuellt att rekvirera extra anslag i förskott.

Beroende på hur landskapets inkomster av avräkningsbelopp respektive skattegottgörelse utvecklas under år 2015 respektive år 2016 kan enligt nuvarande bedömning ett upplåningsbehov för investeringar uppstå. I och med detta kommer landskapets ränteinkomster av överskottslikviditet att bli marginella samtidigt som räntekostnader tillkommer. Som en jämförelse kan noteras att räntekostnaderna för statskulden år 2014 utgår från ett beräkningsantagande för 2014 års upplåning om 0,3 % kort ränta för ränteperioder på under tre år och 2,3 % lång ränta för ränteperioder på över tre år. I sammanhanget kan noteras att så sent som den 18 oktober 2013 har kreditvärderingsinstitut bekräftat bästa möjliga klassificering AAA för finska statens långfristiga lån.

Landskapsregeringens avsikt är att genom de under andra avsnitt i allmänna motiveringen beskrivna reformerna och samordningarna öka effektiviteten och minska kostnaderna samt vidta åtgärder för att öka inkomsterna. Med beaktande av den svaga inkomstutvecklingen och reformernas högre inledningskostnader i kombination med det höga investeringsbehovet, kommer detta på kort sikt inte att vara tillräckligt för att undvika upplåning, men minskar på längre sikt landskapets kostnader. Landskapsregeringen anser att förändringsarbetet måste göras på ett planerat och behärskat sätt så att personal kan omplaceras inom landskapsförvaltningen eller så att den övriga offentliga och privata arbetsmarknaden kan ta emot övertalig personal. I annat fall är risken överhängande att landskapets kostnader för t.ex. sysselsättningsfrämjande åtgärder och arbetslöshet ökar samtidigt som det kan leda till högre kostnader och mindre skatteintäkter för kommunerna.

### **Budgetprocessen och -strukturen**

Landskapets budgetekonomi är i det närmaste en statsbudget i miniatyr och det finns därmed betydande avvikelser jämfört med kommunala sektorns uppgifter. Sålunda har landskapet t.ex. betydande överföringsutgifter, där även EU-delfinansierade program ingår och ännu under en relativt lång övergångsperiod belastas landskapets budget av direkta pensionsutgifter, vilka till viss del finansieras med en överföring från landskapets pensionsfond. Landskapsregeringens målsättning är att under året ta fram en ny struktur för budgetförslaget för landskapet Åland så att förändringen kan införas fr.o.m. budgetförslaget

för år 2015. Avsikten är att lyfta fram den affärsbokföring som tillämpats sedan år 1998, så att en resultaträkningsprognos respektive en finansieringsanalys får en mer framträdande roll i budgeten. Då anpassas budgeteringsmetodiken så att affärsbokföringens redovisningsprinciper, t.ex. gällande löneperiodiseringar, avskrivningar, investeringar och lån även tillämpas i budgeten. För att möjliggöra övergången kommer systemstöd för budgetering och verksamhetsplanering att införskaffas under året.

Utgående från föreliggande budgetförslag kan nedanstående resultaträkningsprognos för år 2014 uppgöras. Det bör observeras att en övergång till ett fastighetsverk i ett senare skede kommer att förändra vissa poster i resultaträkningen markant. Om landskapets fastigheter överförs till ett fastighetsverk är det fastighetsverket som kommer att ha avskrivningarna för byggnader medan landskapets resultaträkning kommer att belastas med betydande hyreskostnader. Som en jämförelse kan de belopp över kalkylerade internhyror som ingick i budgetförslaget för år 2012, kapitel 43.40 nämnas. De kalkylerade internhyrorna för landskapets fastigheter exkl. ÅHS's fastigheter och kulturhistoriska byggnader uppgår till drygt 9 miljoner euro. Det bör noteras att de fastigheter som överförs till fastighetsverket redan har belastat landskapets budget i investeringsskedet. En sannolik förändring är att nybyggnader och större renoveringar görs inom ramen för fastighetsverket och landskapets förvaltningsenheter erlägger hyra för användningen av dessa. Landskapets budget belastas därefter närmast av investeringar i infrastruktur och större anskaffningar. Det kan konstateras att en förändrad budgetstruktur inte kommer att förbättra landskapets ekonomi, utan budgetekonomin presenteras på ett annat sätt.

# RESULTATRÄKNINGSPROGNOS FÖR LANDSKAPET ÅLAND

1.1.2014 - 31.12.2014

<b>Verksamhetens intäkter</b>					
	Intäkter av verksamheten		20 600 000		
	Hyresintäkter och ersättningar		1 600 000		
	Verksamhetens övriga intäkter		1 100 000	23 300 000	
<b>Verksamhetens kostnader</b>					
	Personalkostnader		-107 600 000		
	Material och förnödenheter		-19 900 000		
	Förändring av material- och förnödenhetslager				
	Hyror		-2 200 000		
	Inköp av tjänster		-56 600 000		
	Övriga kostnader		-3 600 000		
	Överföring av kostnader för aktivering		12 000 000	-177 900 000	
<b>Resultat I</b>					<b>-154 600 000</b>
	Avskrivningar				-14 600 000
<b>Resultat II</b>					<b>-169 200 000</b>
<b>Finansiella intäkter och kostnader</b>					
	Finansiella intäkter		39 400 000		
	Finansiella kostnader		-200 000	39 200 000	
<b>Resultat III</b>					<b>-130 000 000</b>
<b>Extraordinära intäkter och kostnader</b>					
	Extraordinära intäkter		200 000		
	Extraordinära kostnader		0	200 000	
<b>Resultat IV</b>					<b>-129 800 000</b>
<b>Pensionsintäkter och -kostnader</b>					
	Pensionsintäkter		19 000 000		
	Pensionskostnader		-29 200 000	-10 200 000	
<b>Resultat V</b>					<b>-140 000 000</b>
<b>Överföringar</b>					
	Intäkter				
	Europeiska Unionen		3 800 000		
	Återbetalning av överföringar		100 000		
	Övriga överföringsintäkter		11 000 000	14 900 000	
	Kostnader				
	Undervisning, kultur och idrott		-17 100 000		
	Social- och hälsovård samt utkomstskydd		-44 900 000		
	Arbetsmarknad		-700 000		
	Primämnärningar		-11 100 000		
	Övrigt näringsliv		-7 500 000		
	Bostadsproduktion		-100 000		
	Allmänna stöd		-5 700 000		
	Övriga överföringskostnader		-12 400 000	-99 500 000	
<b>Resultat VI</b>					<b>-224 600 000</b>
<b>Skatter och intäkter av skattenatur</b>					
	Avräkningsbelopp		212 400 000		
	Skattegottgörelse		4 500 000		
	Återbäring av lotteriskatt		11 500 000		
	Apoteksavgifter		600 000		
	Övriga skatter och intäkter av skattenatur		0	229 000 000	
<b>Resultat före fonderingar och reserveringar</b>					<b>4 400 000</b>
<b>Fonderingar och reserveringar</b>					
	Ökning/minskning av reserveringar				-10 000 000
<b>Räkenskapsperiodens uppskattade resultat</b>					<b>-5 600 000</b>

### **Stabilitetssystem för landskapet Åland**

Landskapsregeringen avser att under år 2014 lägga fram ett lagförslag avseende skapandet av ett stabilitetssystem vars syfte är att säkra förutsättningarna för sunda offentliga finanser och budgetdisciplin. Stabilitetssystemet kommer att innehålla en intäktsreserv bl.a. innehållande penningautomatmedel som kan fungera som en utjämnande faktor i de offentliga finanserna. Avsikten är att systemet ska bestå av en förebyggande del och en korrigerande del. Den förebyggande delen är tänkt att bestå av en stabilitetsplan som uppdateras en gång per år och innehåller en plan för hur regeringen möter sina egna ekonomiska utmaningar. Planen ska även innehålla ett medelfristigt mål om över-/underskott för de offentliga finanserna, som definieras i strukturella termer. Den korrigerande delen ska bestå av ett förfarande vid alltför stort underskott. Avsikten är att reglera stabilitetssystemet på lämplig nivå.

Systemet ska även innehålla en mekanism för avsättning till och upplösning av en så kallad stabilitetsreserv. Stabilitetsreserven ska redovisas separat från övriga reserveringar och depositioner.

### **Landskapet och kommunerna**

Med anledning av samhällsservicereformen samt erfarenheterna från de senaste landskapsandelsreformerna kommer landskapsregeringen att utvärdera landskapsandelssystemet under år 2014. Utvärderingen kommer även att inkludera en finansiell analys av bl.a. den nya lagen om hälso- och sjukvård som beskriver lagens konsekvenser för kommunerna.

Landskapsregeringen avser att överlämna ett lagförslag som innebär att basbeloppen för verksamhetsåret 2014 inte indexjusteras. Detta med anledning av det ansträngda ekonomiska läget och att medel används för utveckling som berör kommunerna.

Samtidigt konstateras att det bör finnas en beredskap att vid behov kunna vidta åtgärder för de mest utsatta kommunerna. Det prövningsbaserade finansieringsunderstödet till kommunerna kommer därför under år 2014 att i första hand inriktas på denna typ av åtgärder. I andra hand kommer det kommunala samarbetsunderstödet att användas för samarbetsprojekt inom IT som genomförs i enlighet med målsättningarna för Ålands digitala agenda.

Enligt förslaget till statsbudget för år 2014 kommer grundavdragets maximibelopp att höjas från 2.880 euro till 2.910 euro. Landskapsregeringen föreslår att samma ändring görs i den åländska kommunalbeskattningen, vilket innebär en sänkning med uppskattningsvis 45.000 euro av de åländska kommunernas skatteinkomster.

Arbetsinkomstavdraget kommer att höjas från 970 euro till 1.000 euro. Höjningen av avdraget beräknas minska de åländska kommunernas skatteinkomster med ca 90.000 euro. Hushållsavdraget kommer att höjas från 2.000 euro till 2.400 euro, men i övrigt kommer reglerna kring avdraget att vara oförändrade. Både arbetsinkomst- och hushållsavdraget görs i första hand från statsskatten och först i andra hand från kommunalskatten.

En större reform av samfunds- och vinstutdelningsskatten kommer att föreslås för år 2014, genom att beskattningen av utdelningsinkomster ändras och genom att samfundsskattesatsen sänks från 24,5 % till 20 %. Detta leder till ett behov av att justera kommunernas andel av samfundsskatteintäkter. Ändringen är dock marginell eftersom kommunerna kompenseras för sänkningen på så vis att kommunernas andel av intäkterna höjs och statens sänks i motsvarande grad. Kommunernas andel av samfundsskatten är fortsatt förhöjd med 5 procentenheter åren 2012 - 2015, enligt tidigare beslut. Sammantaget innebär

detta att den åländska kommunalskatteprocenten preliminärt föreslås ändras från 7,0903 % till 7,034 % för skatteåret 2014 och från 7,06335 till 6,832 % för skatteåret 2015. Under år 2016 kommer kommunalskatteprocenten att återgå till normal nivå, utan tillfällig höjning, med en andel om 5,608 %.

Under året kommer även fastighetsskattelagen att moderniseras.

## **UTVECKLING OCH OMSTRUKTURERING AV DEN KOMMUNALA SERVICEPRODUKTIONEN**

### **Samhällsservicereformen**

Arbetet med samhällsservicereformen går in i en ny fas med lagstiftningsarbete och konkreta förändringsåtgärder parallellt med att behövliga tilläggsutredningar genomförs. Som styrdokument för det fortsatta reformarbetet fungerar de resultat som arbetsgrupperna för samordning av social respektive teknisk sektor presenterade i maj 2013.

Regelverket för en helt ny myndighet på socialvårdens område, Kommunernas socialtjänst, utarbetas under år 2014. Kommunernas socialtjänst blir en gemensam myndighet för hela Åland med ansvar för all socialvård förutom barn- och äldreomsorg. Under år 2014 slutförs lagberedningsarbetet och en finansieringsmodell presenteras för Kommunernas socialtjänst följt av remissförfarande, debatt och beslut. Under år 2015 påbörjas praktiskt arbete vad beträffar förverkligande av den nya myndigheten i enlighet med lagen med bl.a. indragandet och inrättandet av tjänster samt överföringar av egendomar relaterade till den nya myndigheten. Arbetet sker i dialog och tillsammans med facken, kommunerna och staden. Från årsskiftet 2016 inleder den nya myndigheten sin verksamhet.

Inom den tekniska sektorn kommer reformarbetet att fokusera i första hand på samhällsplanering, byggnadsinspektion, vägförvaltning samt brand- och räddningsväsendet. Samhällsplanering är en grundläggande komponent för en fungerande samhällsservice. Samhällsstrukturerna utvecklas och förändras ständigt. Det är därför ytterst viktigt att det finns ett gemensamt ansvarstagande för planeringen av den fysiska miljön. Landskapsregeringen kommer att arbeta vidare med samhällsplaneringen i syfte att skapa gemensamma organ och planeringsinstrument som kan tillgodose en utveckling av den fysiska miljön som är till gagn för hela Åland.

Landskapsregeringen kommer vidare att inleda dialog med kommunerna för att förverkliga en samordning av byggnadsinspektion samt brand- och räddningsväsendet inom landskapet. Dessutom kommer landskapsregeringen att vidta åtgärder i syfte att skapa nya former för vägförvaltning/teknisk sektor. Samordningsarbetet innefattar också det omstrukturerings- och utvecklingsarbete som beskrivs i kapitlet rörande landskapsförvaltningen nedan. Framförallt ser landskapsregeringen samordningsmöjligheter beträffande Ålands digitala agenda, där arbetet redan påbörjats, samt för ekonomi- och personalförvaltningen.

Det är viktigt att kommunerna är införstådda med alla initiativ och åtgärder som vidtas inom arbetet med samhällsservicereformen. Landskapsregeringen kommer att föra en fortsatt dialog på bred front så att alla som berörs av reformarbetet ges möjlighet att komma till tals. Landskapsregeringen kommer att föra diskussioner med kommunerna och förankra reformarbetet hos de nyetablerade samrådsdelegationerna och genom olika samråd och överläggningar med kommunerna.



## UTVECKLING OCH OMSTRUKTURERING AV LANDSKAPSFÖRVALTNINGEN

Landskapsregeringen avser att fortsätta reformeringen av förvaltningen i enlighet vad som framgår av landskapsregeringens handlingsprogram och tidigare budgetförslag.

I enlighet med detta har landskapsregeringen gått vidare med beredningen av det lagförslag genom vilket trafikavdelningen omvandlas till en infrastrukturavdelning och kansliavdelningen omvandlas till ett regeringskansli där författningsenliga frågor, frågor angående offentlig förvaltning, externa relationer och allmän ordning och säkerhet behandlas. Det nu föreliggande budgetförslaget har dock uppgjorts utgående från de nu gällande bestämmelserna om avdelningsstrukturen. Landskapsregeringen har därför för avsikt att i ett senare skede anpassa budgeten för år 2014 till det beslut lagtinget fattar på basis av ett kommande förslag till ändring av LL om Ålands landskapsregerings allmänna förvaltning. Landskapsregeringen har därtill för avsikt att utgående från den nya avdelningsstrukturen se över den organisatoriska indelningen i byråer på avdelningarna så att den ger förutsättningar för ett effektivt arbete som bäst svarar mot de uppgifter avdelningarna har.

Den delreform som nu föreläggs lagtinget kommer senare att följas upp genom en reformering av de lagbestämmelser som reglerar ledningsfunktionen för förvaltningen. En arbetsgrupp har därför fått i uppdrag av landskapsregeringen att se över bestämmelserna angående förvaltningschefstjänsten i avsikt att i lagstiftningen särskilja uppgiften att leda den allmänna förvaltningen från uppgiften att övervaka lagligheten.

En övergripande riktlinje för reformarbetet är att den politiska ledningen i första hand fattar beslut om innehållet i och utformningen av det regelverk som ska tillämpas i enskilda ärenden och som berör enskilda medborgare. På tjänstemannanivå fattas i första hand beslut om tillämpningen och verkställigheten i enskilda ärenden. Med en mera renodlad rollfördelning mellan politiker och tjänstemän eftersträvas ett tydligt och effektivt samarbete inom förvaltningen. Delegeringen av beslutsrätt inom landskapsregeringen kommer att ytterligare utvecklas utgående från detta. Vidareutvecklingen av delegeringen ingår som en åtgärd i den reviderade plan för att utveckla ett system för intern styrning och kontroll, ISK, som landskapsregeringen antagit den 18 juni 2013.

En annan övergripande riktlinje i reformarbetet är att operativ verksamhet inte ska handhas av den allmänna förvaltningen. Landskapsregeringens målsättning är att den allmänna förvaltningens arbete sålunda ska byggas upp kring lagberednings- och budgetprocesserna som de centrala processerna. Serviceproducerande verksamhet ska därför överföras till separata enheter, myndigheter och bolag med klart definierade uppdrag, befogenheter och ansvar. Även överväganden av vad som kan upphandlas av privata bolag görs utgående från denna riktlinje. I enlighet med vad som framgår nedan pågår bl.a. driftsprivatiseringar inom sjötrafiken och förberedelser för att inrätta ett fastighetsverk. I takt med detta behöver principerna och praxisen samt kompetensen för styrningen av de underlydande myndigheterna och bolagen kontinuerligt utvecklas liksom kompetensen och organisationen för att sköta upphandlingar.

En ytterligare övergripande riktlinje i reformarbetet är att skapa samverkan och samarbete myndigheterna emellan i det som inte är egentlig myndighetsutövning. Inom landskapsförvaltningen påbörjas nu ett utvecklings- och samordningsarbete inom flera administrativa områden. Initialt planerar landskapsregeringen att skapa serviceenheter för den administrativa verksamheten inom följande områden:

- IT-drift och utveckling samt e-kontoret (ÅDA)
- Upphandlingsverksamheten
- Ekonomi- och personaladministrationen

- Fastighetsförvaltningen

Landskapsregeringen är inställd på att även i dessa frågor samarbeta med den kommunala sektorn för att optimera synergieffekterna.

Det lagförslag om Ålands ombudsmannamyndighet som landskapsregeringen i september förde till lagtinget är ett exempel på strävan att genom samverkan uppnå bättre effektivitet och synergieffekter. Liksom beträffande den planerade ändringen av avdelningsstrukturen är avsikten att följa upp lagtingets ställningsstagande till lagförslaget genom att i en tilläggsbudget föreslå de ändringar av budgeten som blir behövliga till följd av lagändringen.

Landskapsregeringen bereder som bäst nästa steg i utvecklingen av myndighetsstrukturen då tillsynen av spelverksamheten kommer att föreslås överförd till en separat myndighet som samordnas med datainspektionen i den utsträckning som myndigheternas oberoende ställning enligt de gällande EU-direktiven medger.

Sammantaget konstaterar landskapsregeringen att det arbete som nu görs med att utveckla och omstrukturera den egna förvaltningen skapar goda förutsättningar för ökad kostnadseffektivitet, modernare förvaltning och ökad rättssäkerhet.

### **ÅDA - Ålands digitala agenda**

Landskapsregeringen har tagit på sig ansvaret att förverkliga målen i *Digital agenda för landskapet Åland*. Målet är att tillmötesgå medborgarnas och företagens behov av snabb och effektiv service från det offentliga Åland. I det ingår även avsikten att effektivisera och underlätta arbetet inom förvaltningarna och öka tillgängligheten, graden av självservice och tillgången till myndigheternas information.

För att långsiktigt säkerställa en relevant kunskapsuppbyggnad kommer ÅDA aktivt att arbeta för en nära och långsiktig dialog med den lokala IT-branschen.

Chefen för ÅDA ansvarar för verksamheten och rapporterar till en styrgrupp med medlemmar från landskapsregeringen, Ålands hälso- och sjukvård, Mariehamns stad och Ålands kommunförbund.

För att säkerställa en verksamhetsdriven utveckling äger och driver de olika myndigheterna som alltid sin egen verksamhetsutveckling. ÅDA stöttar myndigheterna i de fall där initiativen kan dra nytta av IT-stöd.

ÅDA kommer inledningsvis att dela in sin verksamhet i tre grupperingar: e-kontor, IT-drift och IT-utveckling/-förvaltning. Grupperingarna består av interna och externa resurser.

E-kontoret har till uppgift att i samarbete med myndigheterna erbjuda invånarna möjligheten att kommunicera med myndigheterna via e-tjänster. Dessutom ska kontoret stötta verksamheterna med att effektivisera sina interna arbetsprocesser.

Grupperingen IT-drift har till uppgift att under året påbörja en konsolidering av nuvarande IT-lösningar och IT-strukturer för att åstadkomma en samutnyttjad IT-infrastruktur. Inledningsvis skapas lösningar för landskapsregeringen, Ålands hälso- och sjukvård samt Mariehamns stad, men målsättningen är att göra denna infrastruktur tillgänglig för hela det offentliga Åland.

Under år 2014 förbereds en organisatorisk och teknisk sammanslagning av IT-avdelningarna vid landskapsregeringen, Ålands hälso- och sjukvård samt Mariehamns stad. Målsättningen är att sammanslagningen genomförs från år 2015.

Grupperingen IT-utveckling har till uppgift att säkerställa att e-kontoret och verksamheterna får tillgång till de IT-lösningar de behöver.

### **Upphandlingsverksamheten**

Landskapsregeringen genomför inköp av produkter, tjänster och byggentreprenader för ca 80 miljoner euro per år. All upphandling är i dagsläget decentraliserad och sker ute på avdelningarna. Flertalet upphandlingar är komplexa och antalet besvär till Marknadsdomstolen ökar.

Landskapsregeringen bedömer det därför vara prioriterat att både höja kompetensen på upphandlingsområdet och väsentligt öka antalet gemensamma upphandlingar inom förvaltningen och avser därför att förstärka organisationen på detta område. Vid allmänna förvaltningen finns idag enbart en upphandlingsjurist. De utökade resurserna kommer att resultera i en effektivare förvaltning som kommer att möjliggöra besparingar genom införandet av samordnade upphandlingar vilket i sin tur bedöms resultera i lägre priser på inköpen då volymerna ökar, fler ramavtal tecknas och förenklade rutiner införs.

Landskapsregeringen har som mål att vidareutveckla det välfungerande samarbete inom upphandlingsområdet som idag finns mellan allmänna förvaltningen och ÅHS så att upphandlingsresurserna vid förvaltningen från år 2015 kan sammanföras till en enhet. Under år 2014 avser landskapsregeringen att påbörja detta arbete genom att systematiskt införa samordnade upphandlingar, mellan avdelningarna och även mellan landskapet och dess underlydande myndigheter.

Som stöd för detta samordningsarbete avser landskapsregeringen att under året utarbeta en upphandlingspolicy. Denna policy kommer att innehålla en övergripande målsättning för samordningsarbetet, samt föreskrifter hur ramavtal ska följas, hur samordnade upphandlingar ska gå till, hur direktupphandlingar får göras, hur miljökrav, sociala och etiska krav kan ställas samt en beskrivning av ansvarsfördelningen mellan de olika aktörerna såsom ledning, upphandlare, avdelningar, myndigheter och beställare.

### **Gemensamt servicecenter**

Landskapsregeringen bedömer förutsättningarna vara goda att ett gemensamt servicecenter för ekonomi- och personalförvaltningen kommer att skapa en effektivare administration, och därigenom åstadkomma kostnadsinbesparingar.

Landskapsregeringen kommer därför under år 2014 att påbörja det förberedande arbetet med att bilda ett myndighetsgemensamt servicecenter, som ska erbjuda tjänster inom i första hand ekonomi- och personaladministration till den åländska offentliga sektorn. Initialt kommer servicecentret att betjäna landskapsregeringens myndigheter, men avsikten är att tjänsterna också ska kunna erbjudas till de åländska kommunerna. Målet är att Ålands offentliga servicecenter ska kunna inleda sin verksamhet den 1 januari 2016.

Det förberedande arbetet kommer att bestå av en förstudie som innehåller en projektplan för bildandet, samt analyser och förslag på vilka delar av ekonomi- och personalförvaltningen vid landskapets olika myndigheter som är lämpliga att föras över till den nya organisationen. Förstudien ska också resultera i förslag på hur servicecentret ska organiseras, personalfrågor, samt vilken avgiftsmodell som ska tillämn-

pas. Slutligen ska de ekonomiska konsekvenserna samt behövliga förändringar i lagstiftningen utredas.

För samtliga utvecklings- och samordningsarbeten gäller att utredningsarbetet även ska ge svar på om flera av dessa verksamheter kan och bör samordnas i samma servicecenter eller om verksamheten bedrivs effektivare i separata enheter. På sikt, när servicecentrets initiala verksamhet fungerar effektivt, anser landskapsregeringen att verksamhetsområdet bör utvidgas med flera lämpliga administrativa stöd-tjänster.

### **Fastighetsförvaltningen**

Landskapsregeringen samordnar fastighetsförvaltningen under en relativt självständig enhet. Målsättningarna är bl.a. att härigenom få en kostnadseffektiv förvaltning, att samordna personella och materiella resurser och att få möjlighet att fördela fastighetskostnaderna på respektive enhet.

Av de utredningar landskapsregeringen gjort har man kunnat konstatera att ett fastighetsverk är den mest lämpade organisationsformen med hänsyn till uppgiften och förutsättningarna för verksamheten. Landskapsregeringen har uppfattningen att även om man senare skulle komma fram till att verksamheten bör bedrivas i form av ett aktiebolag är det mest ändamålsenligt att först inordna verksamheten i ett separat fastighetsverk som därefter bolagiseras.

Avsikten, och förutsättningen för att organisationsformen är lämplig, är att fastighetsverket bedriver s.k. ”in-house-verksamhet”, d.v.s. erbjuder och utvecklar lokaltjänster och annan relaterad service för land-skapets förvaltning och myndigheter. Verksamheten ska regleras i en särskild lag.

Fastighetsverket ska på ekonomiskt hållbara grunder och enligt affärsmässiga principer förvalta land-skapets fastigheter, hyres- och arrendeobjekt, delägarskap i fastigheter och byggnadsobjekt.

Bildandet av fastighetsverket berör många enheter inom förvaltningen och förberedelserna är därför omfattande och bör gå hand i hand med utvecklingen av redovisningen och budgeteringen. Landskapsregeringen anser det med beaktande av detta svårbedömt när fastighetsverket formellt kan inleda sin verksamhet men avser att fortsätta att successivt samordna fastighetsförvaltningen och arbeta enligt de principer som ska ligga till grund för fastighetsverket fr.o.m. den 1 januari 2015. Inom ramen för utredningsarbetet har det visat sig att det mest ändamålsenliga sannolikt är att fastighetsverket även bör vara involverat i skötseln av ÅHS fastigheter. Landskapsregeringen och ÅHS bör därför samverka i planeringen och den etappvisa uppbyggnaden av fastighetsverket. På sikt kan fastighetsverket även innefatta övriga delar av offentlig sektors fastigheter.

## **FÖRNYELSEBARA ENERGIKÄLLOR OCH -EFFEKTIVERING**

En av EU antagen målsättning är att 20 % av energiförbrukningen totalt sett ska komma från förnyelsebara energikällor. För varje medlemsstat fastställs ett mål utgående från vilka naturliga och ekonomiska förutsättningar medlemsstaten har. Enligt det s.k. RES – direktivet som ligger till grund för åtgärderna ska för varje medlemsstat uppgöras en handlingsplan som visar hur medlemstatens mål uppnås. För Finlands del har åtagandet om förnyelsebar energi fastställts till 38 %.

Åland, som omfattas av direktivet, har likaså ett ansvar för att öka användning av förnyelsebara energikällor och för att åstadkomma energieffektivering. Landskapsregeringen har därför upprättat en energiplan för landskapet som fogas till rikets handlingsplan. Landskapet vidtar enligt planen en rad åtgärder i

syfte att medverka till omställningen av energiproduktionen och att uppnå klimatmålen. Exempel på åtgärder är stödfinansiering för projekt inom olika områden, informationstillfällen och ökat kunskapsutbyte.

Energieffektivering, som är ett åtgärdsområde enligt planen, är många gånger den billigaste och minst resurskrävande metoden att minska energiförbrukningen och öka andelen förnyelsebar energi. Landskapsregeringen anser därför att energieffektiveringen är en viktig del i beslutsfattandet inom många områden. Detta kan gälla beslut vid om- och nybyggnad av fastigheter, utbyggnad och drift av kommunala uppvärmningssystem och inom transportsektorn. Effektivering kan många gånger genomföras genom förändrade driftsförhållanden och rutiner som kräver relativt begränsade nyinvesteringar.

För att uppnå det nationella målet om 38 % förnyelsebar energi har riket infört ekonomiska stöd för energiformer som bidrar till att uppnå åtagandet, bl.a. inmatningstariffer för elproduktion från förnyelsebara energikällor såsom vindkraft. Landskapsregeringen har under en lång tid fört diskussioner med rikets myndigheter om hur ett samarbete för att utnyttja de goda förutsättningarna för produktion av vindkraft i landskapet kunde utformas. Diskussionerna har utmynnat i att regeringens finanspolitiska ministerutskott i juni 2013 antog riktlinjer angående produktionsstöd som betalas för el som produceras vid vindkraftverk som ska byggas i landskapet Åland. Riktlinjerna förutsätter som en central del att landskapet uppfyller sina skyldigheter i fråga om förnyelsebar energi enligt EU-rätten. Andelen förnyelsebar energi bör öka med 9,5 procentenheter till år 2020, vilket är lika mycket som andelen i riket enligt den nationella planen ska öka. Landskapsregeringen för nu närmare diskussioner om hur den politiska överenskommelse som avspeglar sig i riktlinjerna ska förverkligas. Då formerna och förutsättningarna för ett inmatningstariffsystem i enlighet med riktlinjerna preciserats i samverkan med berörda riksmyndigheter återkommer landskapsregeringen med förslag till lagstiftningsåtgärder.

Ålands stamnätsbolag, Kraftnät Åland Ab, är nu i färd med att bygga likströmsförbindelsen till riket. Förbindelsen är i grunden till för att trygga landskapets elförsörjning men erbjuder även en långsiktig möjlighet att bygga ut intelligenta nät på Åland. Framöver är det inte bara de större vindparkerna som tillför energi till nätet, då möjliggörs att även mindre gårdsbaserade elproducenter kan bidra till elproduktionen.

EU har ambitiösa mål gällande ökad användning av förnyelsebara energikällor och -effektivering. Under de senaste åren har en rad EU-direktiv införts för att medlemsstaterna ska lagstifta om genomförandet. Det har visat sig att processen är resurskrävande för landskapsförvaltningen. Dels kräver lagstiftningsprocessen i sig resurser och dels kommer genomförandet att innebära nya myndighetsuppgifter med krav på rapportering och redovisning. Landskapsregeringen överväger mot utvecklingen i ett lite längre perspektiv hur arbetet med energifrågorna på sikt kan förstärkas.

## **INTEGRATIONSPOLITIKEN**

Landskapsregeringen konstaterar att inflyttningen till Åland bidrar till en vitalisering av det åländska samhället, arbetsmarknaden och ekonomin om den går hand i hand med anpassning av tjänster för att passa ett åländskt samhälle som alltmer präglas av mångfald och att aktiva åtgärder vidtas för inkludering. Med stöd av landskapslagen om integrationsfrämjande och inom ramen för landskapsregeringens program för integrationsfrämjande kommer insatser (så som riktade utbildningar och metodstöd) göras och arbetsområdet att vidareutvecklas. En viktig del i pågående lärande och utvecklingsarbete är uppföljning, utvärdering och möjliggörandet av dialog och samverkan, vilket landskapsregeringen ämnar

genomföra och stödja under året.

Landskapsregeringen satsar under år 2014 totalt ca 0,8 miljoner euro fördelat på insatser inom barnomsorgen, grundskolan, uppföljnings- och utvecklingsarbete, utåtriktad verksamhet och mångkulturell dialog. Ett informationskontor bemannat på deltid upprättas i anslutning till SFI kursverksamheten i Mariehamn i form av ett pilotprojekt under år 2014. Uppföljning och utvärdering sker kontinuerligt.

### **Flyktingmottagning**

Finlands regering har beslutat att öka flyktingkvoten för år 2014. Landskapsregeringen välkomnar fortsättningsvis en kommunal flyktingmottagning på Åland och arbetar för att flyktingmottagningen framöver sker genom överenskommelse mellan de åländska kommunerna och riksmyndigheter.

## **JÄMSTÄLLDHETSPOLITIK**

Det övergripande målet för den åländska jämställdhetspolitiken är att kvinnor och män ska ha samma makt och frihet att forma samhället och sina egna liv.

Könsuppdelad statistik, fakta och kunskap om flickors, pojkars, kvinnors och mäns villkor och förhållanden, är en förutsättning för att förstå hur jämställdheten/ojämställdheten ser ut i landskapet och statistiken utgör därför grund för projekt och konkreta åtgärder. Landskapsregeringen har till budgetförslaget fogat en statistikbilaga med fokus på kvinnors/flickors och mäns/pojkars hälsa och ohälsa.

Landskapsregeringen konstaterar att våld mot kvinnor måste synliggöras och analyseras som en fråga om kön och makt. En könsmaktsförståelse som grund för politisk praktik synliggör många problem som annars förblir dolda. Landskapsregeringen lägger därför resurser på relevanta och permanenta åtgärder och vidtar under året åtgärder för att etablera ett centrum mot kvinno-/familjefridscentrum på Åland. Landskapsregeringen konstaterar att samhället måste vidta åtgärder för att skydda och stödja utsatta tillika som man i ett förebyggande arbete måste syna de värderingar, normer och attityder som upprätthåller våldet. Integrering av ett genus- och jämställdhetsperspektiv i ordinarie verksamheter spelar en avgörande roll i arbetet med att motarbeta och minska förekomsten av våld i nära relationer. Särskilda insatser görs för att befästa och fördjupa det påbörjade arbetet med en åländsk barnomsorgsverksamhet med hög och likvärdig kvalitet för flickor och pojkar. Åtgärder vidtas också för att skapa förutsättningar för barn och unga till en trygg och jämställd fritid där också normer för maskulinitet ifrågasätts och problematiseras.

## **BOSTADSPOLITIKEN**

Målsättningarna för bostadspolitikerna är att verka för en god tillgång på ändamålsenliga bostäder för olika målgrupper och i olika regioner samt skapa förutsättningar för ett bostadsbestånd som medger ett livslångt och hälsosamt boende. För att uppnå dessa målsättningar används olika stödformer vars uppgift är att stimulera till ändamålsenliga investeringar i nybyggda bostäder och reparationer av det befintliga bostadsbeståndet.

## SOCIALVÅRD

Landskapsregeringens mål för socialpolitiken är att på ett hållbart sätt trygga den grundläggande välfärden och verka för social rättvisa så att alla har tillgång till likvärdig och trygg socialvård. Landskapsregeringen avser att under år 2014 göra en uppföljning av rapporten ”Ekonomisk utsatthet och social trygghet på Åland”, ÅSUB 2007:5, för att utröna vilken effekt de senaste årens reformer med införandet av garantipension, förhöjning av utkomststødet och förhöjningar av barnbidraget fått. Under år 2014 tas även ett lagförslag om servicesedlar fram. I enlighet med landskapslag (1993:71) om planering av och landskapsandel för socialvården antar landskapsregeringen årligen en socialvårdsplan som innehåller riktgivande mål och anvisningar till kommunerna för ordnandet av socialvården i landskapet under de fem följande åren. Socialvårdsplanen finns tillgänglig på <http://www.regeringen.ax/socialomiljo/planS10.pbs>

### Social tillsyn

För att stärka och utveckla tillsynen över den privata och offentliga socialvården samt göra tillsynen mer oberoende, har landskapsregeringen avgett ett lagförslag genom vilket ansvaret för tillsynen och för beviljandet av tillstånd för producenter av privat socialservice från och med år 2014 handhas av Ålands miljö- och hälsoskyddsmyndighet, ÅMHM. Genom överföringen separeras merparten av myndighetsutövningen över det sociala området från den allmänna förvaltningen, vilket innebär att landskapsregeringens arbete på det sociala området i större utsträckning kommer att inriktas på lagstiftning och övergripande strategiska frågor.

### Ombudsmannaskap

Som ett led i arbetet med att utveckla och förstärka ombudsmannafunktionerna på Åland har landskapsregeringen avgett ett lagförslag genom vilket barnombudsmannafunktionen samt klient- och patientombudsmannen under år 2014 kommer att verka tillsammans med övriga åländska ombudsmän i en gemensam ombudsmannamyndighet. Genom reformen förstärks barnombudsmannaskapets och klient- och patientombudsmannens oberoende ställning och allmänhetens tillgång till tjänsterna underlättas genom att ombudsmannatjänsterna tillhandahålls på en och samma adress.

### Kommunernas socialtjänst

Landskapsregeringen fortsätter i samarbete med kommunerna arbetet med samordningen av den sociala servicen på Åland genom att skapa en ny myndighet som ges i uppgift att sköta all socialvård på Åland förutom barn- och äldreomsorgen. Målet för samordningen är att uppnå likvärdig service oberoende av boningsort, god tillgänglighet till servicen, ökad rättssäkerhet, bästa tänkbara kompetens hos de anställda samt kostnadseffektivitet.

### Äldreomsorg

Landskapsregeringens målsättning är att alla ska ha rätt till en likvärdig och kvalitativt god äldreomsorg på Åland. En lag om social- och hälsovårdstjänster för äldre tas fram och fokusområden är de aktiverande, förebyggande och rehabiliterande åtgärderna inom omsorgen och vården av äldre. En prioriterad del är även att stöda utvecklingen och effektiveringen av samarbetet mellan ÅHS och kommunernas äldreomsorg, där enhetliga grunder tas fram för att bedöma de äldres funktionsförmåga.

### Barn och unga

Landskapsregeringen kommer att utveckla arbetet inom barnskyddet för att implementera nya kvalitets-

rekommendationer i barnskyddslagen. Den åländska familjevårdslagen förväntas träda i kraft under året och i samband med detta ordnas kurser om familjevårdens förverkligande. På barnomsorgens område fortsätter arbetet med att implementera anvisningarna ”Grunder för förundervisningen”, det vill säga barnomsorgens läroplan. Nya utvecklingsområden är till exempel barn och media, barns sociala och emotionella utveckling.

Landskapsregeringen avser att tillsätta en arbetsgrupp som tar fram ett program för en modern familjepolitik med ett tydligt barnperspektiv. Programmet ska syfta till ökad valfrihet, goda förutsättningar att förena föräldraskap och yrkesarbete samt ökad jämställdhet. I detta sammanhang avser landskapsregeringen att också se över nivåerna i hemvårdsstödet.

### **Risk- och missbruk**

Ålands handlingsprogram mot risk- och missbruk 2013-2016 innehåller långsiktiga mål omfattande att minska alkoholkonsumtionen och skadeverkningarna, att höja alkoholdebutåldern samt skapa ett narkotikafritt Åland. Åtgärder kommer att vidtas för att revidera områdets lagstiftning, såsom sänkning av promillegränsen samt antagande av en ny tobakslag. Projekt Vision Nolltolerans, som är en ny och viktig samordnande funktion för de åtgärder som rör det kommunala, frivilliga och offentliga preventionsarbetet inom missbruk, fortsätter. Inom ramen för projektet erbjuds bland annat information och handledning, föräldrastödsprogram, utbildningstillfällen och kampanjer.

### **Tillgänglighet och specialomsorg**

Landskapsregeringen fortsätter arbetet med att förbättra livsvillkoren för alla i samhället oavsett funktionsförmåga. Landskapsregeringen kommer under år 2014 att arbeta för att förverkliga åtgärdsprogrammet för Ålands landskapsregerings funktionshinderspolitik 2013-2016 ”Ett tillgängligt Åland”. Inom specialomsorgen fokuserar landskapsregeringen särskilt på olika insatser för att öka individens självbestämmande samt att stärka förutsättningarna för ett självständigt boende, där bl.a. ett långsiktigt bostadsprogram tas fram för personer med utvecklingsstörning.

## **HÄLSO- OCH SJUKVÅRD**

Landskapsregeringens mål med hälso- och sjukvården är att främja en hållbar utveckling genom satsningar på hälsofrämjande och förebyggande åtgärder samt att trygga en tillräckligt god specialistsjukvård. Landskapsregeringen avser att under året fortsätta arbetet med att utarbeta förordningar till den nya hälso- och sjukvårdslag som trädde i kraft 1.1.2012 samt arbeta med implementeringen av EU:s direktiv om tillämpningen av patienträttigheter vid gränsöverskridande hälso- och sjukvård.

För att stärka och utveckla tillsynen över den offentliga hälso- och sjukvården samt göra tillsynen mer oberoende, överförs tillsynsansvaret till Ålands miljö- och hälsoskyddsmyndighet. Även möjligheten att överföra tillsynen över och tillstånden för den privata hälso- och sjukvården utreds i samarbete med riksmyndigheterna. Genom överföringen separeras merparten av myndighetsutövningen på hälso- och sjukvårdsområdet från landskapsregeringens hälso- och sjukvårdsbyrå. Förutom en tydligare rollfördelning och en mer ändamålsenlig tillsynsstruktur medger överföringen att landskapsregeringens arbete på hälso- och sjukvårdsområdet kan koncentreras och fördjupas på det samhällsmedicinska området, liksom på lagstiftning och övergripande strategiska frågor.

Utvecklingsarbete med syfte att direkt och indirekt förbättra förutsättningarna för god hälso- och sjuk-



vård för landskapets invånare fortgår på flera fronter. Den medicinska utvecklingen går framåt och befolkningens anspråk på hälsorelaterad livskvalitet ökar. Effektivisering och ökade resurser kan inte eliminera gapet mellan efterfrågan/vårdbehov och den samlade möjliga prestationen inom hälso- och sjukvården. Denna situation är inte på något vis unik för Åland utan ses i alla resursstarka områden med en utbyggd hälso- och sjukvårdssektor. Det är även en viktig samhällsuppgift att systematiskt granska, värdera och rangordna aktiviteter inom den offentliga hälso- och sjukvården så att man utifrån rådande värderingar åstadkommer maximal nytta med tilldelade medel. Prioritering ska vara en del av vårdens utveckling i såväl goda som svåra ekonomiska tider. Den vägledande etiken i prioriteringsarbetet ska ha ett brett samhällsstöd och prioriteringar måste grundas i bästa möjliga vetenskapliga underlag. ÅHS har antagit grundläggande principer för prioriteringar av vård samt gjort en principiell indelning av vård efter angelägenhetsgrad. Landskapsregeringen och ÅHS ämnar fortsätta arbetet med vårdprioriteringar genom att vidareutveckla och specificera dessa.

Vid ÅHS avses under året bl.a. upphandla övervakningsutrustning till intensivvården och digitalisera EKG-utrustning. På grund av slitage och förändrade samt nya vårdbehov behövs om- och nybyggda lokaler för den geriatriska kliniken, fysiatri- och rehabiliteringskliniken samt primärvårdsklinikens hemsjukvård. Byggstart planeras till hösten 2014. IT-satsningar görs för att uppnå en med dagens mått mätt modern IT-standard som medger såväl god säkerhet som förbättrad patientservice.

Den lagstadgade vårdgarantin har hittills uppfyllts väl vid ÅHS. Kösituationen följs kontinuerligt upp genom körapparater, vilka även är tillgängliga för allmänheten på ÅHS hemsida. Tillgången till välutbildad personal är en grundläggande förutsättning för möjligheterna att bibehålla en välfungerande och högkvalitativ åländsk hälso- och sjukvård utan fördyrande kösituationer. Olika satsningar på befintlig personal och rekryteringar görs på flera plan.

## **MILJÖ OCH HÅLLBAR UTVECKLING**

Den övergripande målsättningen är en långsiktigt hållbar utveckling för att nå visionen om ett hållbart, välmående och konkurrenskraftigt Åland.

Den parlamentariska kommittén, som tillsattes år 2012, för att ta fram landskapsregeringens hållbarhetsstrategi "Omställning Åland" har i juni 2013 lämnat ett förslag till en långsiktig strategi för när Åland ska vara ett hållbart samhälle. Utgående från kommitténs förslag lämnar landskapsregeringen ett meddelande till lagtinget under hösten 2013. Meddelandet beskriver en metodik för hur landskapets strategiska arbete för hållbar utveckling ska genomföras. Landskapsregeringen avser att för lagtinget föreslå att lagtinget fattar ett beslut om att Åland ska vara ett hållbart samhälle år 2051 samt att man antar de fyra hållbarhetsprinciperna som grund för det strategiska arbetet.

Landskapsregeringens arbete med hållbar utveckling fortsätter fokusera på att förbättra processerna inom verksamhetsplanering, budget och beslut för att därmed säkerställa att de beslut som fattas är långsiktigt hållbara. Under år 2014 inleds ett treårigt projekt för samhällsutveckling där hållbarhetsarbetet har en central roll.

Ett av regeringens viktigaste miljömål är att förbättra vattenkvaliteten i Östersjön, de inre vikarna, sjöar och vattentäcker. För att nå de högt ställda miljömålen behövs konkreta åtgärder. Under år 2014 kommer ett förslag till nytt vattenåtgärdsprogram och förvaltningsplan tas fram för de åländska sjöarna,

grundvatten och kustvattnen. Även förslag till åtgärdsprogram för de yttre havsområdena kommer att tas fram i samråd med omgivande regioner.

I programmen kommer nya utsläppsmål slås fast för olika verksamheter. Därvid kommer de utsläppstak som HELCOM slog fast hösten 2013 att beaktas. Inom ramen för det nya landsbygdsutvecklingsprogrammet, vattenbruksstrategin och det nya operativa programmet för hav och fiske riktas olika styrmedel till insatser där de gör störst nytta och som bidrar till att nå miljömålen. I enlighet med förslag i vattenåtgärdsprogrammet kommer beslut att fattas under år 2014 om två till tre vattenskyddsområden för att förebygga föroreningar och upprätta ett långsiktigt skydd av dricksvatten från ytvattentäcker.

Arbetet med att skydda de områden som ingår i landskapsregeringens Natura 2000-program fortgår med att tre till fyra områden skyddas, samtidigt som skötseln av befintliga skyddande kulturmarker fortgår. För att förenkla och förtydliga för verksamhetsutövare och myndigheter kommer ändringar att föreslås för fridlysningsbestämmelserna i naturvårdslagen. Under förutsättning att EU godkänner ansökan kommer ett LIFE-projekt gemensamt med flera riksorganisationer kallat "Marine environment and Implementation of Marine directives in the Gulf of Finland, Archipelago Sea, and Åland Islands" att inledas. En undersökning av utbredningen av främmande, invasiva arter på Åland görs, samt en preliminär kartering av behövliga åtgärder för att fylla kraven enligt den kommande EU-förordningen, som är under beredning. Förekomster av hotade arter karteras, särskilt sådana som Åland enligt habitat- och fågeldirektiven måste bevara. Bevarandeplaner görs för de mest hotade arterna och biotoperna.

Arbetet med att förenkla producentansvarssystemen har pågått i tre steg. Det sista steget pågår nu och omfattar att harmonisera den åländska lagstiftningen till rikets system så att problemen med införselgränsen blir så osynlig som möjligt. Arbetet med en ny avfallslag påbörjas under året.

Ålands miljö- och hälsoskyddsmyndighet har fått många nya uppgifter under den senaste tiden och ett särskilt stort område är tillsynen över socialvården och hälso- och sjukvården. En åtgärd är att ett förslag till blankettlag på djurskyddsområdet kommer att föreslås. För att i så stor utsträckning som möjligt underlätta för både medborgare och myndighet fortsätter arbetet med förenklingen av lagstiftningen.

## **UTBILDNINGS- OCH KULTURPOLITIK**

Kunskap och innovation är en förutsättning för ett livskraftigt och konkurrenskraftigt samhälle. En god, likvärdig utbildning är en av grundstenarna i välfärdssamhället. Utbildningen ger barn och ungdomar de kunskaper och färdigheter de behöver för ett självständigt liv. Vuxnas behov av fortbildning och om skolning är mycket viktigt för att arbetsmarknaden ska fungera väl och för individernas möjligheter till ett livslångt lärande. Utbildningen ska gynna kreativitet, initiativförmåga och entreprenörskap och särskilt befrämja en ökad integration. En ökande kunskapstillväxt inom ramen för smart och hållbar utveckling är ett uttalat mål i internationella sammanhang. Inom nordens talas om kunskapstriangeln, d.v.s. den samverkan som skapats mellan utbildning, innovation och forskning medan man i en vidare europeisk kontext talar om EU2020-strategin.

För att skapa en långsiktig utbildningspolitik med fokus på flexibilitet, strukturanpassning och samarbete tillsätts en utbildningsdelegation. Delegationens sammansättning ska spegla samhällets roll som beställare av utbildning så som kommunerna, näringslivet och arbetsmarknadsparter. En av delegationens första uppgifter blir att leda arbetet för framtagandet av ett utbildningspolitiskt program. Det utbildningspolitiska programmet ska på ett systematiskt sätt definiera målsättningar för den långsiktiga ut-

bildningspolitiken. Det åländska utbildningssystemet ska främja barns, ungas och vuxnas kunskaper, färdigheter och kompetens, förhindra utslagning samt tillgodose individers behov av strukturer för att möjliggöra ett livslångt lärande. ÅSUB:s rapport (2013:4) Utbildningsbehov och arbetsmarknad 2025 utgör ett underlag för framtida utbildningsdimensioneringar. Framtida kompetenser som utbildningssystemet ska utveckla är bl.a. analysförmåga, initiativförmåga, kommunikativ förmåga, entreprenörmässigt tänkesätt samt mediekompetens.

Den kompetens och infrastruktur som finns inom sjöfartsutbildningen på Åland samordnas till en effektiv helhet med avseende på materiella och personella resurser. En struktur för undervisningssamarbete och tillgodoräknande av tidigare studier och kunnande utvecklas inom sjöfartsutbildningens olika nivåer. Utbildningsvägen från manskap till befäl ska vara tydlig.

Eftersom sjöfartsutbildningen utgör en självklar kärna i högskolans utbildningsuppdrag då kunskapen inom området är stor och möjligheterna att utveckla spetskompetens är goda. Högskolan på Åland har därför getts i uppdrag att tillsammans med Ålands gymnasium utarbeta en plan för samordning av sjöfartsutbildningen. Planen ska presenteras i början av året. Samordningen berör sjöfartsprogrammen och den sjöfartsanknutna kursverksamheten inom Högskolan på Åland och utbildningsprogrammet inom sjöfart i Ålands gymnasium. Ålands sjösäkerhetscentrum och skolfartyget m/s Michael Sars utgör gemensamma stödresurser för sjöfartsutbildningens behov och inkluderas också i samordningen. Målet är att utbildningen ska bedrivas med samordnade resurser utifrån synkroniserade läro- och kursplaner för att uppnå en effektiv resursanvändning i alla delar av sjöfartsutbildningen. Målsättningen är att Högskolan på Åland, efter att samordningen genomförts, ska ansvara för den yrkesmässiga undervisningen inom sjöfartsutbildningen på gymnasie- och högskolenivå. Respektive skola antar och utexaminerar studerande på sin utbildningsnivå (Rapport 17 juni 2011, Optimering av sjöfartsutbildningen på Åland).

Konkreta åtgärder som ska vidtas är utarbetande av gemensamma läroplaner och kursplaner för undervisning som leder till samma behörighet. Styrdokumenten ska vara klara att tas i bruk läsåret 2014 - 2015. En organisation tas fram för samordning av undervisningsplanering, lärarresurser, utrustning, lokaler och verkstäder, praktikhantering, studiehandledning samt kursverksamhet vilken ska kunna genomföras senast läsåret 2015 - 2016. Ålands sjösäkerhetscentrums och skolfartyget m/s Michael Sars tillhörighet klarläggs inom planeringsarbetet. Ett gemensamt marknadsföringsnamn för sjöfartsutbildningen som helhet från manskap till befäl tas fram och presenteras inför läsåret 2015 - 2016.

I takt med att den allmänna förvaltningen genomgår organisationsförändringar bör utbildnings- och kulturavdelningens inre organisation anpassas till nya förutsättningar som uppstår. Verksamheterna vid byråerna optimeras och tryggas i avseende å myndighetsutövning, utveckling och service till allmänheten.

Genom landskapsregeringens satsning på den framtida skolan görs flertalet utvecklingsprojekt. Betydande resurser kommer att läggas på att med den nyligen tagna IKT-strategin för utbildningsväsendet på Åland som riktlinje stöda och samordna IKT-utvecklingen i såväl grundskolan som landskapets egna skolor. Vidare kommer satsningen att möjliggöra projekt bl.a. för att stöda barns och ungas läsintresse samt insatser för att öka elevers och studerandes välmående i skolan. Åtgärder för att uppmuntra elever till språkstudier vidtas. Med anledning av satsningen på en ny basutställning i Ålands museum kommer ett projekt också att starta som utvecklar skolans möjligheter att använda denna i sin undervisning.

### **Grundskolan**

En god start i skolan ger en stabil plattform för det livslånga lärandet. Flickors och pojkars individuella

behov och förutsättningar, begåvning och olikheter ska beaktas och utgöra grund för skolornas undervisning och verksamhet. Basfärdigheterna att läsa, skriva, räkna liksom digital kompetens, adekvata kunskaper och en bred allmänbildning ska betonas i takt med elevernas ålder och mognad. Särskild vikt läggs vid utveckling av pojkars läsintrasse och läsförmåga samt utvecklande av mediekompetens. Grundskolornas huvudmän, kommunerna, har samtidigt i uppgift att i samklang med landskapsförvaltningens styrdokument stöda flickors och pojkars psykiska och fysiska hälsa på bästa sätt. För elever med särskilda svårigheter ska stödåtgärder verkställas i ett tidigt skede. Tyngdpunkten i kartläggningen av skolornas inlärningsresultat ligger i bedömningen av elevernas kunskaper och färdigheter. Läroplansutvecklingsarbetet inriktas på anpassning av målformuleringar till framtida krav på kompetenser samt implementering av den reviderade läroplanen och bedömningsanvisningarna. En kartläggning av åtgärdsbehov, utmaningar och möjligheter för att trygga grundutbildningsbehovet med anledning av ojämna elevprognoser, särskilt i de perifera områdena i landskapet, ska genomföras.

### **Gymnasienivån och vuxenutbildningen**

Landskapslagen (2011:13) om gymnasieutbildningen trädde i kraft 1.8.2011. Därmed bildades en ny myndighet, Ålands gymnasium, med en förvaltningsmyndighet och två skolor, Ålands lyceum och Ålands yrkesgymnasium. Den nya organisationen fortsätter att utveckla sin organisation och sina former för den interna kommunikationen, operativa styrningen och ledningen samt utvecklingen av ett digitaliserat antagningssystem. Omläggningen av undervisningen och anpassningen av yrkesutbildningens läroplaner till ett periodsystem fortgår. Styrelsen för myndigheten samordnar de båda skolornas resurser.

En utvärdering av reformen kommer att genomföras under året. Utvärderingen tar sikte på både att utvärdera lagstiftningsmässiga, organisatoriska, ekonomiska och pedagogiska aspekter.

Användningen av digitala verktyg i undervisningen lyfts genom fortsatta kompetensutvecklingsinsatser där även en förberedelse inför digitaliserade studentexamensprov från år 2016 ingår. Grunder och strukturer för vuxenutbildningen utvecklas. Ålands gymnasium utvecklar sin vuxenutbildning inom behörighetsgivande utbildning och skapar ett flexibelt och varierat utbildningsutbud som möter arbetslivets och vuxna individers efterfrågan och behov av kompetenshöjning. Valideringssystemet tas i bruk inom Ålands gymnasium med stöd av både gällande lagstiftning och kommande lagförändringar. Landskapsregeringen avser att lämna ett lagförslag till lagtinget där rättigheter och skyldigheter närmare preciseras i valideringssystemet.

En revidering av gymnasieutbildningens läroplansgrunder fortgår för att uppnå en anpassning till gymnasielagens skrivningar gällande utbildning på gymnasienivå och till de processer som pågår inom EU och omkringliggande regioner samt till förändringar i den allmänbildande utbildningens läroplansgrunder. Förhållandet mellan utbildning och arbetsliv ska stärkas. Lärande i arbete, yrkesrådets ställning och arbetsuppgifter samt genomförande av yrkesprov som pedagogisk bedömningsform kommer att vara föremål för särskilda utvecklingsinsatser under året. Målsättningen är att utbildningen ska vara av hög kvalitet och motsvara arbetslivets krav på kompetens och kunnande. Alternativa studievägar utvecklas för att studerande inom yrkesutbildningen kan uppnå en breddad behörighet till högskolestudier.

En översyn av övergången mellan grundskolan och gymnasienivån för elever med funktionsnedsättning kommer att genomföras. I arbetet med att säkerställa tillgången till studieplatser och alternativ är utvecklingen av system och metoder en viktig del. Avsikten är att identifiera problemområden och möjliggöra förbättringar samt att utveckla samarbetet mellan olika aktörer. Målet är att utnyttja den totala

kompetensen och de erfarenheter som finns av att undervisa och boendeträna elever med utvecklingsstörning.

### **Högskolan på Åland**

Högskolans utbildnings- och forskningsuppdrag är att i samarbete med det lokala näringslivet och offentliga sektorn generera kunskap som utvecklar samhället och näringarna på Åland och skapar tillväxt. Högskolan bedriver yrkesinriktad utbildning på hög nivå som efterfrågas i det åländska samhället. Genom att höja kvaliteten och kvantiteten på arbetskraft och kunskap, bidrar Högskolan på Åland till att stärka existerande industri- och tjänstekluster och skapa nya i vilka innovationer i form av nya produkter, tjänster och affärsmodeller uppkommer. Högskolans verksamhet bidrar till att skapa nya jobb och öka inflyttningen till Åland.

Högskolan utvecklar sitt utbildningsutbud och sin forskningsverksamhet i samarbete med relevanta universitet och yrkeshögskolor i närområdet samt med det åländska näringslivet. Högskolans tillämpade forskning stöder i första hand utbildningen och utvecklingen inom arbetslivets olika sektorer. Möjligheten att stärka högskolans forskningsaktiviteter utreds för att skapa ett lokalt forskningsnätverk. En utredning pågår kring huruvida AICIS och eventuellt andra externa aktörer kunde bilda ett semi-autonomt center i högskolan och hur andra forskningsrelaterade verksamheter kunde införlivas i ett forskningssamarbete kring högskolan.

Enligt utbildningsavtalet med högskolan görs en utredning kring högskolans uppdrag och driftsform i syfte att klarlägga konsekvenser och alternativa organisationsformer för att uppnå ett ökat oberoende i förhållande till landskapsregeringens centralförvaltning. Utredningen ska under avtalsperioden granska möjligheterna till en förändrad finansieringsmodell och förutsättningar för förändrade styrmekanismer. Arbetet baseras på utveckling av uppföljning baserad på relevanta nyckeltal. Målet är att ge högskolan en större autonomi i förhållande till centralförvaltningen genom att reformera organisationsformen och skapa en finansieringsform som är mera knuten till högskolans prestation gällande antalet utexaminerade studerande.

### **Kultur, kulturarv och fritt bildningsarbete**

Kulturpolitiken omfattar konstarterna, kulturarvet, bildningssträvandena och till viss del medierna. Under åren 2012-2013 har landskapsregeringens kulturpolitiska program reviderats och antagits. Nyckelord i landskapsregeringens kulturpolitik är bl.a. mångfald, tillgänglighet, delaktighet och förnyelse. I programmet betonas kulturens egenvärde men också dess betydelse som medel för samhällsutvecklingen i samverkan med andra politikområden. Under år 2014 avser landskapsregeringen utarbeta ett nytt mediepolitiskt program samt föreslå ett nytt finansieringssystem som ersätter nuvarande licenssystem. I samband med detta inleds också ett projekt med arbetsnamnet ”Det digitala filmarkivet” som syftar till att digitalisera värdefulla äldre dokumentärfilmer och på det sättet göra dem tillgängliga för en framtida publik.

Med utgångspunkt i det kulturpolitiska programmet ska åtgärder särskilt vidtas för att organisera en permanent teaterutbildning på grundläggande nivå för barn och unga samt medlemskap i Filmregion Stockholm-Mälardalen. Under år 2013 har avtal med Gävle symfoniorkester ingåtts angående orkesterns turnéer till Åland. Samarbetet fortgår under år 2014.

Biblioteksverksamheten är genom sin mångsidighet en prioriterad del av det åländska kulturlivet och landskapsregeringens strävan är att slå vakt om en fortsatt hög nivå i biblioteksservicen. Biblioteken ska vända sig till alla invånare och aktivt verka för att främja integrationen bl.a. genom att anpassa utlå-

ningsutbud efter målgrupp. Under år 2014 avser landskapsregeringen att tillsammans med Mariehamns stad utarbeta ett nytt avtal om centralbiblioteket. Avtalet ska gälla från år 2015.

Arbetet med basutställningen för Ålands museum fortskrider planenligt för att stå klart år 2015. Investeringar görs i museibygnaden i och med förnyelsen av basutställningen för att stärka Ålands museum och Ålands konstmuseum som ett av landskapets främsta besöksmål. Under året granskar landskapsregeringen nuvarande förutsättningar för uppförande av ett besökscentrum i Bomarsund för att inför budgeten för år 2015 ta ny ställning till projektets förverkligande. Tillgänglighetsanpassningar vid museibyråns sevärdheter planeras och projekteras i syfte att bredda målgrupperna enligt såväl funktionshinderspolitik som turismstrategi.

Kulturarvet är en angelägenhet för alla. I en hållbar och demokratisk samhällsutveckling är historien en betydelsefull och central identitetskapare. Kulturarvet ska ses som en fundamental resurs och en tillväxtfråga i kulturella sammanhang.

Kulturen samverkar med andra samhällssektorer, inte minst besöksnäringen. Landskapsregeringen betonar kulturens betydelse för att främja integration, den enskildas välbefinnande och utveckling samt kulturens värde inom vården.

Museibyran deltar i utvecklandet av fastighetsförvaltningen gällande landskapets kulturhistoriskt värdefulla byggnader.

Från att tidigare ha gått in för en särskild stiftelse för Eckerö post- och tullhus har landskapsregeringen valt att undersöka för- och nackdelar med en organisation som kunde ta ett större verksamhetsansvar för flera landskapsägda sevärdheter.

### **Idrott och motion**

Idrotten är en folkrörelse med uppskattningsvis 14.000 utövare på olika nivåer. Under år 2013 har landskapsregeringen tillsammans med Ålands idrott utarbetat övergripande riktlinjer för idrottens finansiering. Riktlinjerna ska gälla från år 2014.

I likhet med kulturpolitiken ska idrottspolitiken beakta jämställdhet, hållbar utveckling, regional rättvisa och öppenhet för nya idéer. Särskilt prioriteras flickors och pojkars möjligheter att idrotta och motionera. Samtidigt är det viktigt att uppmärksamma de idrottsframgångar som Åland har på elitnivå i nationella och internationella sammanhang då de i stor utsträckning fungerar som inspiration för idrottsutövande unga kvinnor och män.

### **Ungdom**

Arbetet med den åländska ungdomspolitiken tar sin utgångspunkt i det ungdomspolitiska programmet, vars programperiod förlängs till år 2015. Under år 2013 har arbetet med en lätt revidering av programmet inletts. De ungdomspolitiska målen; att ge ungdomar reella möjligheter till påverkan och delaktighet och att ungdomars engagemang, skapande förmåga och kritiska tänkande ska tas tillvara som en samhällsresurs ligger fortsättningsvis fast. Målsättningarna är riktgivande för det förhållningssätt som landskapsregeringen och dess förvaltning ska ha till unga. Målsättningarna genomsyrar det ungdomspolitiska programmet och den åländska ungdomspolitiken som helhet. De ska integreras i övriga politikområden som berör ungdomars levnadsvillkor. En kartläggning av myndighetssamarbete görs beträffande ungdomar som inte studerar eller arbetar och därmed löper risk för marginalisering. Arbetet har inletts under hösten 2013.

## NÄRINGS-, ARBETSMARKNADS- OCH REGIONALPOLITIK

Hög konkurrenskraft och drivkrafter till förnyelse hos de åländska företagen har avgörande betydelse för utvecklingen av det åländska välståndet. Grunden för det bygger på långsiktighet, en stabil samhällsutveckling med hög sysselsättning hos en kunnig arbetskraft och en gynnsam näringslivsutveckling på hela Åland. Landskapsregeringen skapar tillsammans med näringslivets och arbetsmarknadens representanter ett gott företagsklimat. Ålands strategiska läge mitt i norra Östersjöns mest dynamiska region med närhet till nordiska och baltiska huvudstäder ger ett gott utgångsläge för handel, affärsförbindelser och rekrytering av kompetens för det åländska näringslivet.

Tyngdpunkterna i landskapsregeringens arbete de kommande åren är att, tillvarata intressena hos den åländska ekonomins motor, sjöfarten, genom utbildning av arbetskraft och påverkansmöjligheter i förhållande till internationella verksamhetsramar; bygga strukturer som bättre främjar nyföretagande, utveckling av befintliga företag, generationsväxling och skapa incitament till framväxt av nya kunskapsintensiva företag; revidera arbetsmarknadslagstiftningen och de sysselsättningsfrämjande åtgärderna så att steget till arbetslivet förkortas samt ge skärgårdsregionen förutsättningar att bedriva utvecklingsarbete som gynnar näringslivet.

### Sjöfart

Sjöfartens konkurrensförutsättningar påverkas när svaveldirektivet träder i kraft i Östersjön år 2015. Fartyg med närsjöfart som huvudsaklig intjäning får ett högre kostnadsläge än fartyg utanför Östersjön. Investeringar i ny ännu obeprövad teknik eller högre bunkerpriser är svåra utmaningar. På lång sikt anpassas flottan till miljöbestämmelserna genom nya fartyg men det är viktigt att infrastruktur och hantering av nya drivmedel utvecklas i snabb takt. Verksamhetsramarna för sjöfarten bör utformas på rätt nivå vilket ofta är inom internationella sjöfartsorgan eftersom företagen opererar och konkurrerar globalt. Tidsmässigt bör bestämmelser införas så de inte snedvrider konkurrenskraften mellan företag i olika delar av världen.

Det maritima klustret på Åland där rederiverksamheten är en del har fortsatt utvecklingspotential. De åländska företagen har stort kunnande inom bl.a. fartygsdrift, konstruktion, kundservice, logistik, informations- och kommunikationsteknologi, finansiella- och försäkringstjänster. Den åländska utbildningen erbjuder närmast ett komplett utbud och landskapsregeringens målsättning är att utvecklings- och forskningsarbetet ska vara tillämpligt för och gärna bedrivas i samarbete med det åländska näringslivet. Ett aktuellt forsknings- och utvecklingsprojekt vid Högskolan på Åland är att utveckla ett kommersiellt, automatiskt och autonomt transportsystem till sjöss oberoende av fossila bränslen. Målsättningen är att Högskolan ska upprätthålla spetskompetens kring framtidens miljövänliga transporter till sjöss och att forskningen ska integreras i olika program inom Högskolan.

### Entreprenörskap och företagande

Kompetens och specialkunnande hos personalen är de mest betydelsefulla konkurrensfaktorerna för företag och arbetsplatser. Utmaningen är att främja forskning, innovation och utveckling så att det blir tillämpligt i det åländska näringslivet och leder till nya varor och tjänster, nya och fler affärer och en stärkt konkurrenskraft. Den starka potentialen är de kunskapsintensiva företagen, lång erfarenhet av internationell verksamhet, kärnkompetensen i det maritima klustret, en stigande utbildningsnivå och en långsiktigt positiv befolkningsökning på Åland. Genom strategiska samarbeten mellan utvecklingsinstitutioner och näringsliv kan såväl innovationer som rekrytering av specialkompetens främjas. Investeringar i fysiska tillgångar och kompetenshöjande insatser kompletterar varandra och från år 2014 kom-

mer dessa åtgärder att koordineras genom att det nya programmet med finansiering från Europeiska socialfonden, det s.k. ESF-programmet, administreras av näringsavdelningen. Den övergripande målsättningen för regional- och socialfondsprogrammet för Åland 2014 - 2020 är att med utvecklad kunskap och kompetens förbättra arbetslivet, produktiviteten och innovationskapaciteten på Åland för att förnya och diversifiera det åländska näringslivet och bidra till ett aktivt inkluderande samhälle. En hög sysselsättningsgrad och därmed skattekraft, konkurrenskraftiga företag och en långsiktigt hållbar tillväxt skapar grund för att behålla den åländska välfärden på en fortsatt hög nivå.

De reformprocesser som leder till nya regelverk för finansieringsstöd till företag samt hur EU-finansiering ska kanaliseras till näringslivsutveckling på Åland har fördröjts inom EU:s institutioner vilket betyder att åtgärderna kommer att tas i bruk successivt med början under första halvåret 2014 fram till början av år 2015. Landskapsregeringen kommer i ett meddelande till lagtinget att redogöra för innehållet i de olika programförslagen samt hur finansieringen fördelas. Utgångspunkten i beredningen har varit den s.k. omställningsbudgeten våren 2012. Landskapsregeringen kommer under året att slutföra förhandlingar med kommissionen inför programperioden 2014 - 2020 och fatta beslut om genomförande av EU-program samt initiera relevant lagstiftning. Den för närvarande positiva investeringsviljan som noteras inom exportföretag på Åland främjas genom att nationella anslag upptas under året för investeringar.

Jämsides med reformprocesserna 2014 - 2020 bereds en ny struktur för hur det näringslivsfrämjande arbetet ska bedrivas på Åland. "En-dörr-in" principen eftersträvas för nya och befintliga företag och företagare på Åland. Ambitionen är att samla de offentliga resurserna för effektivare resursanvändning och bättre koordinering, vilket syftar till att ge hela företagsÅland bättre service. Idag är uppgifterna fördelade på flera olika aktörer och företag upplever ibland att det är svårt att orientera sig i myndighetsvärlden. Förslaget är att det näringslivsfrämjande arbetet bedrivs i ett "utvecklingsbolag" som ges en rättslig grund för de olika uppgifterna som finansieras med offentliga medel (den slutliga juridiska formen för "utvecklingsbolaget" utreds). "Utvecklingsbolagets" huvuduppgifter är finansiering, rådgivning och utvecklingsarbete. Finansiering omfattar företagsfinansiering i form av bidrag (till exporterande företag), lån, garantier och riskkapital samt projektfinansiering till föreningar och myndigheter. Rådgivning till företag omfattar starta-eget rådgivning och bygg-starkt-företag konsultation. "Utvecklingsbolaget" kan bedriva egna utvecklingsprojekt, t.ex. främja kvinnors företagande, exportresor, miljöteknik, förnyelsebar energi, kompetenshöjning inom säljteknik för företag, i samarbete med andra aktörer. Exportfrämjande verksamhet görs också inom ramen för Team Finland. Landskapsregeringen formulerar näringslivspolitik och utformar direktiv för "utvecklingsbolagets" verksamhet. Under året bereds lagförslaget som även kan innefatta att verksamheterna i Ålands Utvecklings Ab, Norra Ålands Industrihus Ab, Ålands Teknologicentrum och delar av näringsavdelningen berörs av reformen. Nära anknutna till dessa områden är även landskapsregeringens Regelråd och Tillväxtråd och arbetet med en Utvecklingsplan för Åland. Regelrådets uppgift är att identifiera och föreslå åtgärder för att minska företagets kostnader till följd av regler och därigenom underlätta företagets vardag. Regler ska vara lättförståeliga och ändamålsenliga. Genom [www.enklareregler.ax](http://www.enklareregler.ax) kan förslag till förenklingar lämnas in och dessa bearbetas sedan av Regelrådet. Tillväxtrådet är landskapsregeringens expertorgan som bidrar med kunskap om olika åtgärders tillväxteffekt samt med förslag på tillväxtfrämjande insatser.

Det nya "utvecklingsbolaget" strävar efter samarbete med åtminstone Ålands näringsliv r.f., Företagarna på Åland r.f., Visit Åland r.f. och Högskolan på Åland för att förbättra företagsklimatet på Åland.

Landskapsregeringen har fokus på tillväxt och utveckling i näringslivspolitik. Vid sidan av det arbete som bedrivs för att lägga struktur och lagstiftning på plats för framtiden kommer landskapsregeringen



att förbättra dialogen med näringslivet. Under året skapas arenor för samarbete genom en uppföljning av Wheelit-processen. Dessutom kommer arbetet för att öka synligheten internationellt för de åländska företagen att förstärkas. Finns det tillräckligt intresse hos åländska företag att delta i landskapsregeringens exportdelegationer erbjuds möjlighet att exponeras i Kina år 2014. En annan aktivitet under året är idéutvecklingstävlingen Skraknästet som öppnas för alla branscher, det vill säga inte bara för besöksnäringen. Områden som är angelägna under de kommande åren är även att driva på digitaliseringen för de små företagen och hitta lösningar som underlättar generationsväxling. Landskapsregeringen tar fram material om Åland och näringslivet för besökare på svenska och engelska som är fria för alla att användas samt ökar kommunikationen via sociala medier. Under året finansieras destinationsmarknadsföring med fortsatt tonvikt på Ålandsbilden i bred bemärkelse som att besöka, göra affärer, arbeta och bo på Åland.

Turismen är en av världens snabbast växande näringsgrenar. Förutom att branschen skapar sysselsättning, inkomster och arbetstillfällen på Åland så medför en satsning på turism även att livskvaliteten för åretruntboende ökar genom ett större utbud av restauranger, evenemang och upplevelser. En satsning på destinationsmarknadsföring är således en satsning för att öka Ålands attraktionskraft som boendeort och med det ökad inflyttning.

Huvudfokus för turismpolitiken under år 2014 är att tillsammans med branschorganisationerna förverkliga och implementera turismstrategin där ett av målen är att dubblera omsättningen till år 2022. Landskapsregeringen avser även att i resultatavtalet med Visit Åland r.f. för år 2014 avsätta medel för den gemensamma satsningen på en flygförbindelse med kontinenten samt sätta fokus på att näringen ges uppdrag att öka produktutvecklingen.

Lantbruket föreslås främjas genom koncentrerat stöd för produktion, investeringar och miljö. Målsättningen med landsbygdsutvecklingspolitiken är att bidra till en hållbar ekonomisk utveckling på Åland och till att utveckla och diversifiera det till landsbygden kopplade näringslivet. Programmet ska dessutom bidra till att stärka och utveckla de goda natur- och miljöförhållandena samt stärka Ålands attraktivitet som samhälle. Programmets främsta prioritering är att säkerställa en tillräcklig primärproduktion och på så sätt se till att det finns livsmedel för konsumenterna och råmaterial för Ålands livsmedelsindustri. Landskapsregeringen avser att göra en konsekvensanalys av det kommande LBU-programmet. Därefter avser landskapsregeringen att fastställa sådana stödnivåer som ger producenterna förutsättningar som är konkurrenskraftiga med övriga Finland och samtidigt främjar ett miljövänligt hållbart jordbruk. Regelverket från EU:s sida och beslut om den fleråriga finansieringsramen gällande EU:s medel saknas ännu, vilket gör att år 2014 blir ett övergångsår. Landskapsregeringen kommer år 2014 att tillämpa nuvarande regler för miljöstöd och kompensationsbidrag, det s.k. LFA-stödet, som utgör ca 70 % av nuvarande landsbygdsutvecklingsprogram och finansieringen tas från det nya landsbygdsutvecklingsprogrammet 2014 - 2020, i enlighet med övergångsbestämmelser. Övriga insatser med finansiering från EU bedöms starta år 2015. För att inte hindra den strukturomvandling som pågår inom lantbruket föreslås att nationella anslag upptas för investeringar i lantbruket. Fördröjningen av EU-regelverket har även påverkat utredningen om fördelningen av ansvaret mellan landskapsregeringen och riksmyndigheterna gällande det s.k. LFA-stödet från år 2014, men för år 2014 kommer riksmyndigheterna att finansiera den nationella tilläggsdelen till LFA-stödet.

Landskapsregeringen föreslår att avtalen om försöksodling och rådgivning sammanförs som ett ytterligare steg på vägen att utnyttja resurser optimalt. Effektiviseringen av skogsbruksplaneringen fortsätter genom laserscanning och digitalisering av material. En översyn av lagstiftningen om stöd för skogsbruksåtgärder är påkallad och den nya s.k. timmerförordningen ställer ökade administrativa krav på

skogssektorn. Finansieringsmöjligheterna för fiskerinäringen påverkas av förseningen på EU-nivå och ligger tidtabellsmässigt sist i beredningen. Landskapsregeringens målsättning är att den åländska fiskerinäringen ska vara konkurrenskraftig, ekonomiskt lönsam samt ekologiskt och socialt hållbar. De fiskbestånd och ekosystem som nyttjas av näringen ska skyddas och vårdas för att även i framtiden kunna tillhandahålla närproducerad råvara för livsmedel av hög kvalitet.

### **Arbetsmarknaden**

Sysselsättningsgraden stiger igen efter en för åländska förhållanden ovanlig svacka under finanskrisåren. De senaste tio åren tycks dock skillnaden mellan kvinnor och män ha ökat och sysselsättningsgraden för kvinnor är ca 3 procentenheter högre än för män. I en internationell jämförelse är det mycket ovanligt, om än alls förekommande, att kvinnor har en högre sysselsättningsgrad än män. De senaste tio åren har befolkningen ökat med i genomsnitt 225 personer per år och de totala flyttströmmarna är stora. I genomsnitt flyttar ca 870 personer in till Åland per år och 670 flyttar ut. Den här dynamiken är bra för Åland och de flesta flyttar till ett arbete eller utbildning vid framförallt Högskolan på Åland. Ams arbetar kontinuerligt för att i samarbete med arbetsgivare locka inflyttare till Åland och rekrytera den kompetens som efterfrågas.

Arbetslöshetsgraden ser ut att ha stabiliserat sig även om det föreligger stor osäkerhet i ekonomin fortsättningsvis. De senaste årens ökade pensionsavgångar leder till en större rörlighet på arbetsmarknaden och genom nyrekrytering kan utbildningsnivån hos arbetskraften förväntas stiga. Landskapsregeringen gör i enlighet med regeringsprogrammet en översyn av lagstiftningen om arbetsmarknadspolitik och sysselsättningsfrämjande utbildning. Reformering av arbetsmarknadslagstiftningen innebär att hålla arbetslinjen högst med effektiva tjänster för arbetssökande och arbetsgivare och att ge god service till dem som har svårt att komma in på arbetsmarknaden. Fokus i det avseendet är på ungdomar och funktionshindrade. Resurser för en arbetspsykolog budgeteras med tillfälliga anslag i väntan på reformeringen av arbetsmarknadspolitiken. Landskapsregeringen har för avsikt att fortsätta trepartdialogen med arbetsgivar- och arbetstagarrepresentanter för att stämma av arbetsmarknadsläget samt behandla planerade reformer.

### **Skärgården**

Landskapsregeringen uppmuntrar till flera konkreta utvecklingsprojekt i skärgården och föreslår att skärgårdskommunerna ges större inflytande över Skärgårdsnämnden. Skärgårdsnämnden ges också resurser för att genomföra egna aktiviteter. Skärgårdsstödet som har beviljats till nya företag i skärgården samt stödet i form av befrielse från socialskyddsavgifter för vissa arbetsgivare i skärgården fortsätter och det viktiga stödet till de året-om öppna skärgårdsbutikerna föreslås höjas av regionalpolitiska motiv. Genom landsbygdsutvecklingsarbetet ingår även affärsutveckling för skärgårdsföretag. Kommunkationerna är livsnerven i skärgården och arbetet med att öka kapacitetsutnyttjandet och att utveckla kortare rutter inom skärgårdstrafiken fortgår.

Landskapsregeringen ser de unga skärgårdsborna som en central målgrupp när det gäller den framtida utvecklingen för regionen. Tillgång till fritidsaktiviteter, kulturutövning, idrott och ett reellt inflytande är viktigt för unga människor liksom möjligheterna att utveckla entreprenörskap. För att möjliggöra åter- och inflyttning krävs en kommunal bostadspolitik som beaktar boende för olika grupper av invånare. Landskapsregeringen kommer att initiera Temadagar om innehållet i en modern regional tillväxtpolitik som utformas nära dem som berörs.

## **TRAFIK- OCH TRANSPORTPOLITIK**

### **Trafiksäkerhet**

Trafiksäkerhetsarbetet kommer att vara i fokus under år 2014. Arbetet inleds med att en ny trafiksäkerhetsplan tas fram. Trafiksäkerhetsplanen innehåller riktlinjer och handlingsplaner för en ökad trafiksäkerhet i landskapet Åland. Då även kommunerna axlar rollen som väghållare, är det viktigt att arbetet sker i dialog med representanter från den kommunala sektorn. Planen bör innehålla både kort- och långsiktiga mål samt inkludera insatser riktade mot såväl den fysiska trafikmiljön samt mot trafikanter.

### **Väghållning**

Genom åren har stora summor investerats i det åländska vägnätet. Det är därför av största vikt att medel frigörs för underhåll och reparationer. I annat fall reduceras investeringslivslängden och därmed går värdet av investeringen förlorat. Som ett led i att färdigställa huvudvägarnas ombyggnad, fortsätta utbyggnaden av gång- och cykelvägar samt grundförbättra och belägga glesbygdsvägar på landsbygden och i skärgården kommer landskapsregeringen att fortsätta tillämpningen av kostnadseffektivare förbättringsmetoder så kallad stabiliseringsfräsning, där det så är möjligt. Detta görs i syfte att uppnå flera kilometer ombyggd, förbättrad och belagd väg än med traditionell byggnadsteknik.

I samband med att reparationen av Vårdöbron påbörjades konstaterades att bronns status, både avseende betong och stål, var i avsevärt sämre skick än förväntat. Reparationsarbetet avbröts och en rapport innefattande specialinspektion, provtagning, analys och förslag till åtgärdsplan beställdes. Efter att den beställda rapporten levererats kommer landskapsregeringen att ta slutgiltig ställning till huruvida bron repareras eller om byggandet av en ny bro, av samhällsekonomiska och tekniska orsaker, är mer försvarbart.

På grund av att det har upptäckts alkali-kiselreaktion i Vårdöbrons betong har landskapsregeringen inlett arbetet med att ta fram ett kontrollprogram för att utreda om det finns ytterligare problem med landskapets övriga broar. Inledningsvis granskas de broar som är byggda kring samma tid som Vårdöbron, men hela brobeståndet ska ses över. Undersökningarna av broarna inleds våren 2014 och beräknas pågå två till tre år.

### **Oljeskydd**

Sjötrafiklederna i vårt närområde är hårt trafikerade och det finns en potentiell risk att en olycka, med oljeutsläpp som följd, kan inträffa. Oljeskyddet är ett behörighetsområde som är delat mellan riket och landskapet. Därtill är ledningsfunktionen vid en räddningsoperation delad beroende på om oljan finns till havs eller nått land. Det är därför av största vikt att räddningsarbetet är effektivt och välkoordinerat för att därigenom minimera risken för skador på djur, natur och miljö.

Under året färdigställs en oljeskyddsplan och arbetet med att samordna resurserna både inom landskapet och med aktörer i våra närområden intensifieras. Därtill finns en målsättning om att överföra oljeskyddsmyndighetens uppgifter till de kommunala räddningsmyndigheterna via avtal.

### **Sjötrafiken.**

I enlighet med tidigare planer samt landskapsregeringens inriktningsbeslut fortsätter konkurrensutsättningen av den frigående färjtrafiken i sin helhet med målsättning att sänka driftskostnaderna. I takt med att driften av fartyg i egen regi minskar förändras personalstrukturen så att rederiets personal på sikt fasas ut och kontrollfunktionen på beställar- och tekniksidan förstärks.

Av sjötrafikens kostnader utgör mer än hälften personalkostnader. Arbetstidsvilolagstiftningen är idag en dominerande faktor i trafikplaneringen. Den fulla implementeringen av arbetstidsvilolagstiftningen har medfört att kostnaderna ytterligare har ökat samt indirekt påverkat turlistans grundupplägg i en icke positiv riktning. Svårigheterna med att möta trafikanternas behov i relation till lagstiftningen är stora under nuvarande premisser.

### **Korttrutt**

Landskapsregeringens målsättning med korttruttssystemet är att skapa en trygg förutsägbar trafik som beaktar de bofastas, näringslivets och fritidsboendets behov samtidigt som kostnaderna för skärgårdens transportförsörjning ska minska.

Arbetet med en systemjämförelse (förstudie) d.v.s. där nuvarande trafiksystem matchas mot ett framtida korttruttssystem med fokus på ekonomiska, sociala och miljömässiga faktorer samt förslag på lösningsmodeller kommer att presenteras i slutet av år 2013.

Landskapsregeringen prioriterar arbetet med att framta en konkret och långsiktig handlings-, tids- och projektplan vilken inledningsvis kommer att presenteras i form av ett meddelande till lagtinget. I samband med korttruttarbetet kommer en servicenivåbeskrivning för skärgårdstrafiken att tas fram. Under tiden fram tills att korttruttprojektet förverkligas, tvingas landskapsregeringen att anpassa trafiken efter tillgängliga budgetmedel.

Inom rederienheten bedrivs ett kontinuerligt arbete med att effektivisera verksamheten i syfte att sänka kostnaderna genom optimering av arbetsscheman, konkurrensutsättning av varor och tjänster, ibruktagande av ett effektivt underhållssystem och förbättringar av miljöledningssystemet. Parallellt med och som en del i detta arbete utreds det framtida behovet av tonnage med optimal anpassning för korttrutt.

### **Kollektivtrafik**

Landskapsregeringen avser ta ett nytt samlat grepp kring kollektivtrafiken med målsättning att skapa en fungerande helhetslösning för hela Åland. En arbetsgrupp med bred representation tillsätts. Arbetsgruppens rapport blir en viktig pusselbit i planeringen av kollektivtrafik efter att avtalen med de nuvarande aktörerna utgår.

## **PERSONALPOLITIK**

Landskapsregeringen behöver kunnig personal för att fullfölja sina åtaganden gentemot medborgarna i en alltmer dynamisk och krävande miljö. Som en följd av att många anställda går i pension och ett krympande ekonomiskt utrymme står landskapsregeringen inför flera utmaningar när det gäller att tillgodose det långsiktiga personal- och kompetensbehovet och samtidigt minska driftskostnaderna. För att kunna behålla och rekrytera den personal som behövs i verksamheterna behövs ett modernt, jämställt och rättvist avlöningssystem. Avtalsparterna beslöt i senaste ramavtalsförhandling att utreda hur A-lönklasserna lämpligen kan omvandlas till eurolöner, med vilka konsekvenser och kostnader detta kan göras. Parterna ser utredningen som en förutsättning för och ett första steg i en process vars mål är att övergå till en avlöning som baserar sig på en metodisk värdering av tjänstens svårighetsgrad.

Det är även viktigt att landskapsregeringen har ett gott anseende som arbetsgivare för att kunna säkerställa kontinuerlig tillgång på kompetent arbetskraft. Ett kontinuerligt förbättringsarbete pågår med beaktande av detta bl.a. inom områdena rekrytering, ledarskap, arbetsmiljö- och hälsa samt kompetensut-

veckling. Landskapsregeringen fortsätter sin satsning på att erbjuda högskolestuderande praktikplatser som ett led i det långsiktiga rekryteringsarbetet.

Ett steg i det långsiktiga arbetet med att stärka landskapsregeringens arbetsgivaransende är att förbättra annonseringen efter ny personal och marknadsföringen av landskapsregeringen som arbetsplats. De möjligheter som utvecklingen av hemsidan och landskapsregeringens aktivitet på sociala medier kan erbjuda ska tas tillvara i rekryteringsprocessen. Rekrytering ska genomsyras av transparens och rättssäkerhet.

Arbetsmiljön kartläggs och utvecklas i samband med kontinuerliga medarbetarundersökningar. För att förebygga problem i ett tidigt skede och minska risken för ohälsa och sjukskrivningar har landskapsregeringen ett handlingsprogram för främjande av arbetsförmåga och uppföljning av sjukfrånvaro. Olika friskvårdsinsatser som subventionerade motionsaktiviteter, föreläsningar och kampanjer bidrar till bättre hälsa men tillika också bättre trivsel.

Ett arbete med att ta fram en gemensam värdegrund för ledarskap och medarbetarskap inom förvaltningen pågår därför och kommer att slutföras under år 2014. Tillika som det finns ett kontinuerligt behov av ny personal och kompetens kräver det ekonomiska läget att antalet anställda totalt sett successivt minskar. Landskapsregeringen har en restriktiv anställningspolitik vilket betyder att varje enskild tjänst som blir vakant behovsprövas. Antalet tjänster och arbetsförhållanden har under de fem senaste åren, 2009 - 2013, minskat med drygt 120 st.

Landskapsregeringens målsättning är att i första hand genomföra minskningarna och förändringarna av personalstrukturen i samband med naturliga avgångar. Eftersom kompetensen hos den personal som finns inom områden vars verksamhet, i landskapets regi eller allmänt, behöver minskas inte alltid sammanfaller med kompetensbehovet där ny personal söks finns inte alltid möjlighet till omplacering.

Landskapsregeringen hanterar i god personalpolitisk anda de uppsägningar som inte kan undvikas och tillämpar då de riktlinjer för omplacering och omställningsåtgärder som sedan tidigare gäller enligt landskapsregeringens personalförsörjningsplan.

## **BUDGETEN OCH AVLÖNINGSGIFTERNA**

Löneutgifterna har beräknats med beaktande av gällande kollektiva avtal och enligt det faktiska löneläget den 1.10.2013 medan avtalade lönejusteringar efter den tidpunkten beaktats schablonmässigt. Ny tjänstekollektivavtalsperiod inleddes 1.3.2012 och avtalen för de flesta yrkesgrupper löper t.o.m. 31.3.2014. Det ekonomiskt ansträngda läget gör att inga stora löneökningar förutspås. Pensionspremierna enligt LL om landskapet Ålands pensionsfond har beräknats enligt 17 % av de förskottsinnehållning underkastade löneutgifterna. De som nyanställts efter den 1.1.2008 försäkras i ett privat arbetspensionsbolag. De direkta sociala avgifterna har beaktats för de flesta med 2,61 %.

Ett lagförslag om ändring av tjänstemannalagen har antagits av lagtinget och trätt i kraft 1.9.2013. Inrättande och indragning av tjänster omnämns inte i budgetförslaget. Istället görs en behovsprövning och för de externa myndigheterna avger avtalsbyrån ett utlåtande om förslaget. Genom att landskapsregeringen inom fastställda ramar för verksamheten kan fatta beslut om tjänsteregleringarna skapas ett flexibla system utan att tjänsteinnehavarnas rättsliga ställning i förhållande till arbetsgivaren i sak förändras. I informationssyfte anges antalet anställningsförhållanden och deras art i en tabellstatistik över per-

sonal per huvudtitel 2012 - 2014 (bilaga 2).

Inkomst i form av dagpenningar som inflyter vid en anställds tjänsteledighet med lön på grund av sjukdom och moderskap har i budgetförslaget beaktats netto under respektive moment för personalutgifter. Nettoföringen av dagpenningar innebär samtidigt att kostnader för eventuella vikarier i nämnda fall ska belastas respektive moment för personalutgifter.

## **ANSLAGENS BETECKNINGAR OCH JÄMFÖRELSE ÅRSVIS**

Budgetanslagen delas in i tre huvudsakliga momentarter, d.v.s. anslag för konsumtions-, överförings- och investeringsutgifter.

Konsumtionsutgifter (moment som har slutsiffror i intervallet 01 - 29) är den typ av utgifter som ger en direkt motprestation, d.v.s. olika typer av verksamhetsutgifter. Exempel på sådana utgifter är löner och lönebikostnader, köp av varor och tjänster samt anskaffning av maskiner och inventarier av ringa värde. Om anskaffningarna under ett moment beräknas överstiga 20.000 euro ska enligt budgetanvisningarna i motiveringen anges att i anslaget ingår anskaffningar.

Överföringsutgifterna (30 - 69) ger inte någon direkt motprestation, men hjälper indirekt landskapet att fullfölja sina uppgifter. Hit räknas bidrag och överföringar till kommuner, övrig offentlig sektor, näringslivet, hushållen, allmännyttiga sammanslutningar samt bidrag från EU-fonderna.

Investeringsutgifter (70 - 89) är olika typer av budgetutgifter som ger landskapet tillgångar av olika slag. Realinvesteringar (70 - 79) är utgifter för anskaffning av anläggningstillgångar. På realinvesteringsmoment ingår som huvudregel anskaffningar samt projekt som överstiger 100.000 euro, medan övriga mindre anskaffningar upptas under konsumtionsutgiftsmoment. Anslag upptas i allmänhet endast för det som ska förverkligas under året, dock så att man i planen uppger totalkostnaden för ett projekt som inleds under budgetåret och som fordrar anslag under kommande år för att kunna förverkligas. Lån och övriga finansinvesteringar (80 - 87) används för lån som beviljas av landskapets medel. Övriga finansinvesteringar (88 - 89) kan användas vid inköp av aktier och värdepapper samt inköp av eller inträngsersättning för naturskyddsområden.

Övriga utgifter (90 - 99) är räntor och amorteringar samt t.ex. budgetöverföringar mellan olika budgetår.

I såväl sifferstaten som detaljmotiveringen betecknas förslagsanslag med (F), vanliga reservationsanslag med (R), EU-reservationsanslag med (R-EU) och tvååriga reservationsanslag med (VR). Förslagsanslag används främst för lagbundna utgifter vars omfattning är svår att bedöma. De får inte överskridas utan att landskapsregeringen givit tillstånd. Reservationsanslag används för utgifter som sträcker sig över flera år, dock högst 4 år. Dessa får inte överskridas, men oanvänd del överförs till senare budgetår. Ett förtydligande av reservationsanslagen görs, där det framgår hur mycket som använts, respektive står till förfogande från tidigare års budgeter. Ett reservationsanslag som är avsett att finansiera ett EU-program (betecknas (R-EU) kan användas till dess att programmet avslutats, samt får överskridas om det är nödvändigt för att uppfylla det aktuella anslagens ändamål. VR, tvååriga reservationsanslag används för verksamhetsutgifter. Dessa får inte överskridas men oanvänd del överförs till följande budgetår. Anslag utan beteckning är årliga och får inte överskridas eller överföras till ett senare budgetår.

För varje moment anges uppgifter om motsvarande anslag i bokslutet för år 2012 och budgeten för år 2013. För anslagen anges även under bokslutsuppgiften för år 2012 hur mycket som under året använts av tidigare års anslag samt på motsvarande sätt under uppgiften om budgeten för år 2013 hur mycket som beräknas använt av tidigare års anslag. I kolumnen tillgängliga anslag 1.10 anges återstoden av anslag upptagna i 2013 års budget, respektive från tidigare år reserverade anslag. Om ett anslag tidigare inte varit upptaget i budgeten anges detta med texten "Momentet nytt" i detaljmotiveringen. Då ett moment utgår ur budgeten anges även detta i detaljmotiveringen.

Budgeten uppgörs som huvudregel brutto, d.v.s. inkomster tas upp under inkomstmoment och utgifter under utgiftsmoment. Om det finns särskild anledning kan nettobudgetering undantagsvis tillämpas. Undantaget framgår då klart i motiveringen med en hänvisning till finansförvaltningslagen (2012:69, 6 §). Den nya finansförvaltningslagen tillämpas på budgeten för år 2014.

Budgeten uppgörs i mervärdesskattehänseende netto, d.v.s. så att mervärdesskatten inom gottgörelsesystemet inte belastar respektive budgetmoment. Endast icke avdragbar mervärdesskatt så som för representation, eller kostnader för uthyrningsfastigheter ska belasta budgeten.

Uppställningen av budgetförslagets detaljmotivering följer tidigare års uppställning såtillvida att detaljmotiveringen för inkomstmoment visas under respektive kapitel för motsvarande utgiftsmoment. För att tydliggöra behovet av finansiering med budgetmedel visas inkomster som positiva tal och utgifter som negativa tal. Anslagen under momenten visas endast som totalanslag.

De bidrag som beviljats och registrerats enligt förbindelseprincipen men som inte kommer att utbetalas återbokas för budgetmoment som hör till EU-programmen för åren 2007 – 2013 respektive 2014 - 2020 mot det moment där bidrag beviljats. Denna återföring beskrivs inte separat under berörda moment.

Med hänvisning till ovanstående får landskapsregeringen vördsamt föreslå

att lagtinget antar följande förslag till budget för landskapet Åland under år 2014 samt bemyndigar landskapsregeringen att uppta för budgetens förverkligande erforderliga lån.

Mariehamn den 21 oktober 2013

L a n t r å d

Camilla Gunell

Vicelantråd

Roger Nordlund

**Bilagor:**

1. Översikt över användningen av penningautomatmedel år 2014
2. Personal per huvudtitel 2012 - 2014
3. Översikt över landskapets och kommunernas investeringsplaner
4. Beskrivning av investeringsprojekt - budget 2014
5. Kvinnors och mäns livsvillkor och hälsa



**FINANS- OCH NÄRINGSUTSKOTTETS BETÄNKANDE NR 7/2013-2014****Ärendets behandling**

Lagtinget har den 20 november 2013 inbegärt finans- och näringsutskottets yttrande över budgetförslaget och budgetmotionerna.

**Motioner**

I anslutning till budgetförslaget har utskottet behandlat följande budgetmotioner:

**Ett ekonomiskt råd**

Ltl Gunnar Janssons m.fl. budgetmotion (BM 1/2013-2014)

**Avdrag för studielån**

Ltl Mats Perämaas m.fl. budgetmotion (BM 2/2013-2014)

**Avräkningsgrunden**

Ltl Mats Perämaas m.fl. budgetmotion (BM 3/2013-2014)

**Samordning av korttrutts- och fartygsplanering**

Ltl Torsten Sundbloms m.fl. budgetmotion (BM 4/2013-2014)

**Matraster på linfärjor**

Ltl Torsten Sundbloms m.fl. budgetmotion (BM 5/2013-2014)

**Trafik och transportpolitik**

Ltl Torsten Sundbloms m.fl. budgetmotion (BM 6/2013-2014)

**Trafikavdelningen utgiftsminskning**

Ltl Torsten Sundbloms m.fl. budgetmotion (BM 7/2013-2014)

**Regelverk för skattegottgörelsen**

Ltl Tony Asumaas m.fl. budgetmotion (BM 8/2013-2014)

**Indexjustering av landskapsandelarna till kommunerna**

Ltl Tony Asumaas m.fl. budgetmotion (BM 9/2013-2014)

**Strukturella förändringar för att minska landskapets budgetunderskott till 2016, tillägg till allmänna motiveringen**

Ltl Tony Asumaas m.fl. budgetmotion (BM 10/2013-2014)

**Ekonomisk kompensation till kommunerna, ändring i allmänna motiveringen**

Ltl Tony Asumaas m.fl. budgetmotion (BM 11/2013-2014)

**Sänkning av konsumtionsutgifterna**

Ltl Mats Perämaas m.fl. budgetmotion (BM 12/2013-2014)

**Tillväxt- och hållbarhetsfond**

Ltl Mats Perämaas m.fl. budgetmotion (BM 13/2013-2014)

**Policy för flyktningmottagning, tillägg till allmänna motiveringen**

Ltl Katrin Sjögrens m.fl. budgetmotion (BM 14/2013-2014)

**B7-samarbetet avslutas, ändring i den allmänna motiveringen**

Ltl Katrin Sjögrens m.fl. budgetmotion (BM 15/2013-2014)

**Hemspråksundervisning, tillägg till den allmänna motiveringen**

Ltl Katrin Sjögrens m.fl. budgetmotion (BM 16/2013-2014)

**Utvecklad religionsundervisning, tillägg till den allmänna motiveringen**

Ltl Katrin Sjögrens m.fl. budgetmotion (BM 17/2013-2014)

**Alandica, en utvärdering, tillägg till den allmänna motiveringen**

Ltl Katrin Sjögrens m.fl. budgetmotion (BM 18/2013-2014)

**Ändring i allmänna motiveringen under "Utveckling och omstrukturering av den kommunala serviceproduktionen"**

Vtm Viveka Eriksson m.fl. budgetmotion (BM 19/2013-2014)

**Digitala agendan, samordnad IT-förvaltning samt e-förvaltning**

Ltl Tony Asumaas m.fl. budgetmotion (BM 20/2013-2014)

**Ekonomisk politik, ändring i allmänna motiveringen**

Ltl Anders Erikssons m.fl. budgetmotion (BM 21/2013-2014)

**Ordning i samhällsfinanserna**

Ltl Anders Erikssons m.fl. budgetmotion (BM 22/2013-2014)

**Penningautomatmedlen till stimulans av näringslivet**

Ltl Axel Jonssons m.fl. budgetmotion (BM 23/2013-2014)

**Utnyttja de åländska avdragen**

Ltl Axel Jonssons m.fl. budgetmotion (BM 24/2013-2014)

**Åtgärder mot barnfattigdom, ökning av anslag**

Ltl Anders Erikssons m.fl. budgetmotion (BM 25/2013-2014)

**Indexjustering av landskapsandelar till kommunerna, ökning av anslag**

Ltl Brage Eklunds m.fl. budgetmotion (BM 26/2013-2014)

**Nordens lägsta samfundsskatt**

Ltl Axel Jonssons m.fl. budgetmotion (BM 27/2013-2014)

**Livslångt lärande för förståndshandikappade, ändring av allmänna motiveringen**

Ltl Brage Eklunds m.fl. budgetmotion (BM 28/2013-2014)

**Medgivande för organdonation i deklarationen**

Ltl Brage Eklunds m.fl. budgetmotion (BM 29/2013-2014)

**Svenska språket, ändring i allmänna motiveringarna**

Ltl Anders Erikssons m.fl. budgetmotion (BM 30/2013-2014)

**Frigörande av PAF-medel för stimulans av näringslivet**

Ltl Axel Jonssons m.fl. budgetmotion (BM 31/2013-2014)

**Utred samhällsreformen inom ramen för ordinarie medel**

Ltl Brage Eklunds m.fl. budgetmotion (BM 32/2013-2014)

**Utveckling av IT-undervisning**

Ltl Anders Erikssons m.fl. budgetmotion (BM 33/2013-2014)

**Sysselsättnings-, utbildnings- och integrationsåtgärder inom ramen för ordinarie verksamhet**

Ltl Axel Jonssons m.fl. budgetmotion (BM 34/2013-2014)

**Primärnäringsarnas utveckling, finansiering med ordinarie medel**

Ltl Anders Erikssons m.fl. budgetmotion (BM 35/2013-2014)

**Trafikavdelningens utvecklingsarbete, finansiering med ordinarie medel**

Ltl Brage Eklunds m.fl. budgetmotion (BM 36/2013-2014)

**Miljövänliga serverhallar**

Ltl Anders Erikssons m.fl. budgetmotion (BM 37/2013-2014)

**Gör Åland till Nordens mest företagsvänliga region***Ltl Anders Erikssons m.fl. budgetmotion (BM 38/2013-2014)***Marknadsför möjlighet till praktikplats på Åland***Ltl Axel Jonssons m.fl. budgetmotion (BM 39/2013-2014)***Avräkningsgrunden***Ltl Anders Erikssons m.fl. budgetmotion (BM 40/2013-2014)***Hållbarhetskriterier för alla stöd och bidrag, tillägg till allmän motivering***Ltl Katrin Sjögrens m.fl. budgetmotion (BM 41/2013-2014)***Ett förbättrat och förenklat reseavdrag, tillägg till allmän motivering***Ltl Katrin Sjögrens m.fl. budgetmotion (BM 42/2013-2014)***Korttruttsinvesteringar***Ltl Tony Asumaas m.fl. budgetmotion (BM 43/2013-2014)***Penningautomatmedel för utveckling och sysselsättning***Ltl Tony Asumaas m.fl. budgetmotion (BM 44/2013-2014)***E-förvaltning och e-tjänster inom den kommunala sektorn, tillägg till moment***Ltl Tony Asumaas m.fl. budgetmotion (BM 45/2013-2014)***Samarbetsunderstöd***Ltl Mats Perämaas m.fl. budgetmotion (BM 46/2013-2014)***Ungdomsgaranti, tillägg till allmän motivering***Ltl Katrin Sjögrens m.fl. budgetmotion (BM 47/2013-2014)***Uppföljningar av hälsa och välfärd***Ltl Katrin Sjögrens m.fl. budgetmotion (BM 48/2013-2014)***Personbiljetter och årskort***Ltl Katrin Sjögrens m.fl. budgetmotion (BM 49/2013-2014)***Gång- och cykelväg Lemströms kanal – Söderby, tillägg till beskrivning av investeringsprojekt***Ltl Tony Asumaas m.fl. budgetmotion (BM 50/2013-2014)***Hörande**

Utskottet har i ärendet hört lantrådet Camilla Gunell, vicelantrådet Roger Nordlund, ministern Carina Aaltonen, ministern Johan Ehn, ministern Fredrik Karlström, ministern Gun-Mari Lindholm, ministern Veronica Thörnroos, ministern Wille Valve, bro- och hamningenjören Magnus Ahlskog, projektledaren Lovisa Arlid från Skärgårdsungdomarnas intresseorganisation (SKUNK) rf., ekonomichefen Jim Bergbo från Jomala kommun, tf. byråchefen Ian Bergström, verksamhetsledaren Janina Björni från Rädda Barnen på Åland rf., byråchefen Helena Blomqvist, styr. ordf. Sven-Harry Boman från Andelslaget Ålands trädgårdshall, förbundsdirektören Erik Brunström från Ålands kommunförbund kf., styr. ordf. Sture Carlson från Chipsters Ab, vd:n Anders Ekström från Ålands Näringsliv rf., styr. ordf. Jesper Eliasson från Ålands radio och TV Ab, verksamhetsledaren Susan Enberg från De utvecklingsstördas väl på Åland (DUV) rf., vd:n Bengt Eriksson från Byggab, förvaltnings- och utvecklingschefen Dan E Eriksson, kommundirektören John Eriksson från Jomala kommun, vd:n Trygve Eriksson från Eriksson Capital Ab, styr. ordf. Terese Flöjt från Visit Åland rf., projektledaren Mårten Fröjdö från Företagarna på Åland rf., chefen för den digitala agendan Jörgen Grette, prognoschefen Jesper Hansson från Konjunkturinstitutet i Sverige (per telefon), avdelningsjuristen Ida Hellgren, byråchefen Sölve Högman, vd:n Anders Ingves från PAF, avd. chefen Rainer Juslin, bitr. avdelningschefen Niklas Karlman, budgetplaneraren Robert Lindblom, vd:n Henry Lindström från Ålands producentförbund rf., vd:n Thomas Lundberg från Crosskey Ab, sjöfartsrådet Ben Lundqvist från Lundqvistrederierna, ombudsmannen Jonny Mattsson från Företagarna på Åland rf., styr. ordf. Rebecka Mattsson från Skärgårdsungdomar-

nas intresseorganisation (SKUNK) rf., finanschefen Conny Nyholm, utredaren Rickard Palmer från ÅSUB, rektorn Leena Raitanen från Medborgarinstitutet, vd:n Pia Rothberg-Olofsson från Ålands radio och TV Ab, avd. chefen Carolina Sandell, vd:n Tord Sarling från Andelslaget Ålands trädgårdshall, avd. chefen Sören Silfverström, verksamhetsledaren Marika Sundqvist från Ung Resurs, bitr. finanschefen Runa Tufvesson, vd:n Olof Widén från Rederierna i Finland rf., kommerserådet Anders Wiklöf från Wiklöf Holding Ab, stadsdirektören Edgar Vickström från Mariehamns stad och avdelningschefen Yvonne Österlund.

### *Rättelser*

Utskottet har under behandlingen av ärendet informerats om att i det tryckta budgetförslaget ingår några felaktigheter i texten. Utskottet har beslutat att inta rättelserna i betänkandets detaljmotivering.

### *Utlåtanden*

Utskottet har med stöd av 52 § 1 mom. arbetsordningen inbegärt ett utlåtande från lag- och kulturutskottet avseende budgetmotion nr 17/2013-2014 gällande utvecklad religionsundervisning. Utlåtandet bifogas betänkandet.

### *Närvarande*

I ärendets avgörande behandling deltog ordföranden Jörgen Pettersson, vice ordföranden Mika Nordberg (delvis) och ledamöterna Tony Asumaa (delvis), Brage Eklund, Karl-Johan Fogelström, Annette Holmberg-Jansson, Mats Perämaa samt ersättarna Torbjörn Eliasson (delvis) och Roger Jansson (delvis).

### *Reservationer*

Fyra reservationer har fogats till betänkandet, av ledamöterna Tony Asumaa, Brage Eklund och Mats Perämaa.

### *Utskottets förslag*

Med hänvisning till det anförda föreslår utskottet

*att lagtinget antar landskapsregeringens förslag till budget för landskapet Åland under år 2014 samt bemyndigar landskapsregeringen att uppta för budgetens förverkligande erforderliga lån,*

*att lagtinget förkastar budgetmotionerna nr 1-50 samt*

*att lagtinget beslutar att budgeten för år 2014 ska tillämpas från och med den 1 januari 2014 i den lydelse den har i lagtingets beslut.*

Mariehamn den 12 december 2013

Ordförande

Jörgen Pettersson

Sekreterare

Niclas Slotte



**Ålands lagting**

Lagtingsledamot

**Brage Eklund m.fl.**

**RESERVATION**

Datum

2013-12-12

**Till Ålands lagting**

## **Reservation mot finans- och näringsutskottets betänkande nr 7/2013-2014 gällande budget för landskapet Åland 2014**

### **Reglering av avräkningsgrunden**

En reglering av avräkningsgrunden i enlighet med självstyrelselagens 47 § förefaller kopplas ihop med arbetet för en ny självstyrelselag. Detta är inte korrekt och följer inte nuvarande självstyrelselag, där det tydligt framgår hur förfarandet av ändringar i avräkningsgrunden ska göras genom rikslag vilket innebär att ändring först kan ske när initiativ om detta har väckts i riksdagen.

Landskapsregeringen måste skilja på dessa två processer och sträva till att åstadkomma en ändring av avräkningsgrunden i enlighet med den justeringsgrund som anges i självstyrelselagen.

Undertecknade har föreslagit att landskapsregeringen kraftfullt bör driva frågan om en justering av avräkningsgrunden i enlighet med nuvarande självstyrelselag. Förslaget fick inget gehör hos majoritetsrepresentanterna varför vi blir tvungna att reservera oss.

Med anledning av ovanstående föreslår vi:

att texten under rubriken Självstyrelseutveckling under betänkandets allmänna motivering får följande tillägg: "Landskapsregeringen driver kraftfullt frågan om en justering av avräkningsgrunden i enlighet med nuvarande självstyrelselag."

### **Åtgärder mot barnfattigdom**

Barnfattigdom förekommer främst i hem där föräldrarna är arbetslösa, deltidsarbetande eller lågavlönade. Ur ett barnperspektiv är det allvarligt att andelen barnhushåll med låg ekonomisk standard ökar eftersom det innebär risk för både sociala och ekonomiska problem. Både självförtroende och framtidstro kan minska hos barn som upplever att det är stor skillnad mellan vad de själva har för möjligheter och vad andra barn kan göra.

ÅSUB:s utredning "Ekonomisk utsatthet och social trygghet på Åland (2007:5)" klarerar dock att 45 % av alla ensamförsörjare med hemmavarande barn under 18 år på Åland vid tidpunkten låg under den relativa fattigdomsgränsen innan skattefria transfereringar. Således kan man dra slutsatsen att en majoritet av de allra fattigaste barnen sannolikt lever med en ensamstående förälder och att en höjning av barnbidragets ensamförsörjartillägg följaktligen skulle ha en direkt positiv effekt.

Således föreslog undertecknade en fördubbling av ensamförsörjartillägget, men eftersom utskottets majoritet inte kunde omfatta undertecknades förslag blev vi tvungna att reservera oss.

Med anledning av det ovanstående föreslår vi

att anslaget under moment 45.10.53 "Barnbidrag (F)" ökas med 393.000 euro med motiveringen att landskapsregeringen ska återkomma till lagtinget med ett lagförslag om att barnbidragets ensamförsörjartillägg dubblas från och med år 2014.

**Trädgårdsnäringen**

Utskottet skriver under allmänna motiveringarna att de önskar lyfta fram trädgårdsnäringen som genererar de största intäkterna inom jordbrukssektorn. Av det som trädgårdsnäringen producerar går 97 procent på export från Åland. Utskottet konstaterar att näringen har behov av flera yngre odlare, investeringar och att det finns utrymme för avsättning från mer areal. Produktion av nya grödor ger möjligheter till ännu större expansion. Dessa skrivningar stöder undertecknade. Det finns ett intresse bland odlarkåren att investera inom trädgårdsnäringen, eftersom det senaste årens investeringsstöd har varit riktat mot mjölkproduktionen så finns det uppdämt behov av ett ökat anslag till odlare inom trädgårdsnäringen. Det finns stora utmaningar inför framtiden för försäljningsföretagen att bibehålla tillräckligt stora marknadsandelar och volymer för att vara intressant på marknaden. Därför är det viktigt att vi från politiskt håll visar vår tro på näringen och följer upp med anslag för investeringar i budgeten.

Med anledning av det ovanstående föreslår vi

att följande text införs under moment 47.15.44: "Utskottet noterar att ett stort investeringsintresse och behov råder bland jordbrukarna, för att jordbruket skall stå rustade för framtiden och möta upp mot livsmedelsindustrins behov på större volymer och nya grödor, är det viktigt att tillräckliga anslag finns budgeterade för investeringar. Trädgårdsnäringen som genererar de största intäkterna inom jordbruket har de senaste åren inte varit prioriterade, därför föreslår utskottet att anslaget under moment 47.15.44. höjs med 500.000 euro för att utvecklingen i trädgårdsnäringen motsvarar livsmedelsindustrins önskemål."

Mariehamn den 12 december 2013

Brage Eklund

Mats Perämaa

Tony Asumaa



## Ålands lagting

Lagtingsledamot  
Brage Eklund

## RESERVATION

Datum  
2013-12-12

### Till Ålands lagting

## Reservation mot finans- och näringsutskottets betänkande nr 7/2013-2014 gällande budget för landskapet Åland 2014

### Åtgärder för bevarandet av vårt svenska språk

Texten beträffande språket i allmänna motiveringarna i budgetförslaget visar att regeringen inte tar språksituationen på Åland och utvecklingen i Finland på allvar. Trots lagda förslag att ge landskapsregeringen i uppgift att förverkliga centrala delar av rekommendationerna från den parlamentariska språkkommittén från 2006, kunde de inte omfattas av utskottsmajoriteten varför undertecknad blev tvungen att reservera sig.

Med anledning av det ovanstående föreslår jag

att det i allmänna motiveringarna under "Självstyrelseutveckling" med underrubriken "Svenska språket" fogas ett nytt sista stycke enligt följande: "För att möta den allvarliga situationen för vårt svenska språk kommer landskapsregeringen att fråga Finlands regering vilka åtgärder regeringen avser att vidta för att självstyrelselagen framdeles skall följas. Vidare skall ÅSUB utreda vilka merkostnader som Finlands frångående av sina ursprungliga förpliktelser när det gäller svenska språket, har kostat, och kostar det åländska samhället. Landskapsregeringen informerar Sveriges regering om förhållandet samtidigt som landskapsregeringen begär hjälp för att vidmakthålla Åland svenskspråkigt framdeles."

### Verkningsfullt fokus på tillväxt förutsätter åtgärder

När resultaten försämras för stora åländska företag och den ekonomiska tillväxten i övrigt stannar upp är det oerhört viktigt att stimulera köpkraften i det åländska samhället i stället för att försvaga den, vilket nu blir en direkt följd av regeringens föreslagna ekonomiska politik i det liggande budgetförslaget. Utskottet konstaterar förtjänstfullt följande i sitt betänkande:

"Utskottet har satt fokus på frågan om hur och var tillväxt kan skapas i den åländska ekonomin vid sin behandling av budgeten. En kontinuerlig tillväxt i ekonomin är av central betydelse för möjligheterna för den offentliga sektorn att tillhandahålla den service som är kännetecknande för en nordisk välfärdsstat. Utan en sådan tillväxt uppstår underskott i de offentliga finanserna och upplåningsbehov uppstår."

Trots att utskottsmajoriteten, väl medvetna om att Åland de tre senaste åren befunnit sig i en recession, retoriskt lyfter fram tillväxten som en grundförutsättning för hög nivå på framtidens välfärd, var man inte villig att stöda de av undertecknad föreslagna åtgärder som syftar till att stoppa ökningen av landskapets konsumtionsutgifter för att istället satsa på stärkt köpkraft och bättre förutsättningar för näringslivet. Undertecknad blev således tvungen att reservera sig.

Beskrivande för situationen är att utskottsmajoriteten stöder landskapsregeringens förslag att påbörja ett treårigt projekt med 200 000 € på en utvecklingsplan för Åland, medan undertecknad menar att för-

utsättningarna för att skapa tillväxt avsevärt förbättras genom att låta det privata näringslivet prioritera planera och genomföra behövliga åtgärder, varför budgetmedlen istället bör riktas till att sänka skattetrycket genom ett allmänt avdrag.

Med anledning av det ovanstående föreslår jag

att till allmänna motiveringen under rubriken "Landskapets budgetekonomi", fogas ett nytt stycke med följande lydelse: "Målet är att bibehålla välfärden och utveckla det åländska samhället på lång sikt samtidigt som man skapar finansiellt utrymme för att trygga kärnområdena vård, skola och omsorg samt för nödvändiga framtidssatsningar. Den ekonomiska situationen med flera år av budgetunderskott kräver krafttag för att minska landskapets verksamhetsutgifter. Därför bör landskapets verksamhetsutgifter nästa år minskas med 5 procent. Landskapsregeringen återkommer i den första tilläggsbudgeten med konkreta sparåtgärder för 2014."

att anslaget under moment 41.01.01. "Lagtinget – verksamhetsutgifter (VR)" minskas med 90.000 euro.

att anslaget under moment 41.05.01. "Lagtingets kansli – verksamhetsutgifter (VR)" minskas med 37.000 euro.

att anslaget under moment 42.01.01. "Landskapsregeringen – verksamhetsutgifter (VR)" minskas med 160.000 euro.

att anslaget under moment 43.01.01 "Kansliavdelningens allmänna förvaltning – verksamhetsutgifter" minskas med 94.000 euro.

att anslaget under moment 43.60.20 "Ålands polismyndighet – verksamhetsutgifter (VR)" minskas med 304.000 euro.

att anslaget under moment 44.01.01 "Finansavdelningens allmänna förvaltning – verksamhetsutgifter (VR)" minskas med 108.000 euro.

att anslaget under moment 45.01.01 "Social- och miljöavdelningens allmänna förvaltning – verksamhetsutgifter (VR)" minskas med 67.000 euro.

att anslaget under moment 45.60.20 "Ålands miljö- och hälsoskyddsmyndighet – verksamhetsutgifter (VR)" minskas med 90.000 euro.

att anslaget under moment 45.70.20 "Ålands hälso- och sjukvård – verksamhetsutgifter (VR)" minskas med 806.000 euro.

att anslaget under moment 46.01.01 "Utbildnings- och kulturavdelningens allmänna förvaltning – verksamhetsutgifter (VR)" minskas med 144.000 euro.

att anslaget under moment 46.60.20 "Museibyrån – verksamhetsutgifter (VR)" minskas med 36.000 euro.

att anslaget under moment 48.20.22. "Upphandling av sjötrafik – verksamhetsutgifter (VR)" minskas med 710.000 euro.

att moment 42.05.15. "Utvecklingsplan för Åland (VR)" utgår i sin helhet, samt

att anslaget under moment 44.20.69 "Penningautomatmedel för samhällsutveckling och sysselsättning (R)" minskas med 200.000 euro.



att motiveringen under moment "44.05.36. Kompensation för förlust av skatteintäkter som orsakas av avdrag (F)" ges följande tillägg: "Landskapsregeringen återkommer till lagtinget med ett lagförslag där ett allmänt avdrag om 2 % samt ett fullt sjukkostnadsavdrag oberoende av årsinkomst införs från och med skatteåret 2014. Kommunerna kompenseras fullt ut för inkomstbortfallet. Landskapsregeringen reserverar 2.900.000 euro ur penningautomatmedel för finansieringen. Med hänvisning till finansförvaltningslagen (2012:69, 6 §) gottskrivs momentet med dessa inkomster." samt

att anslaget under moment 44.20.69 "Penningautomatmedel för samhällsutveckling och sysselsättning (R)" ökas med 2.900.000 euro.

att ett nytt första stycke infogas under rubriken "Näringslivets främjande, fokus på tillväxt" i allmänna motiveringarna: Under året uppgör näringsavdelningen tillsammans med landskapsregeringens övriga avdelningar och enheter en tydlig och sammanhållen strategi för att underlätta företagande på Åland. Strategin strävar mot ett gemensamt mål att göra Åland till den mest företagsvänliga regionen i Norden.

### **Finansiera ordinarie verksamhet med ordinarie medel**

Trots att PAF de senaste åren presterat stora vinster, är det inte någon hållbar långsiktig lösning att göra den åländska välfärden beroende av ett enskilt bolags resultat i så stor utsträckning. Undertecknad kunde därför inte förena sig utskottsmajoritetens förslag att framöver finansiera en för primärnäringsarna så viktig verksamhet som rådgivnings- och försöksverksamheten med PAF-medel, eftersom verksamheten inte bör prioriteras bort i händelse av att PAF:s vinster minskar framöver. Således blev undertecknad tvungen att reservera sig.

Med anledning av det ovanstående föreslår jag

att anslaget under moment 44.20.69 "Penningautomatmedel för samhällsutveckling och sysselsättning (R)" minskas med 805.000 euro och

att anslaget under moment 47.15.42 "Stöd för producentorganisationer, rådgivning och försöksverksamhet" upptas ett anslag om 805.000 euro för finansieringen av stöd för producentorganisationer, rådgivning och försöksverksamhet."

Mariehamn den 12 december 2013

Brage Eklund



## Ålands lagting

Lagtingsledamot

Mats Perämaa m.fl.

## RESERVATION

Datum

2013-12-12

### Till Ålands lagting

## Reservation mot finans- och näringsutskottets betänkande nr 7/2013-2014 gällande budget för landskapet Åland 2014

### Landskapets budgetekonomi

Ekonomiska bedömare visar en försiktig optimism gällande den globala tillväxten under kommande år. Detta trots att flera länders skuldsättning fortfarande är på en oroande nivå. Den finländska ekonomin ser däremot dystrare ut. I dagarna har flera nationella banker skrivit ner tillväxtprognoserna för i år och för året därpå. För 2013 bedöms tillväxten sjunka med ca 1 %. Också landskapsregeringen anser numera att tillväxtutvecklingen i Finland ganska väl överensstämmer med den sannolika utvecklingen av avräkningen. Därför är det troligt att avräkningen under året och under de närmaste åren därefter inte kommer att stiga nämnvärt. De balanseringsåtgärder och kostnadsänkningar som Finlands regering nu gör kommer för sin del att betyda en något lägre avräkning då åtgärderna förverkligas. Det är inte hållbart att förlita sig till att spelvinster från PAF ska balansera underskott i den offentliga ekonomin vilket landskapsregeringen uppenbarligen och enligt vår uppfattning gör. Landskapsregeringen föreslår nu ett "stabilitetssystem" finansierat med PAF-medel vars avsikt uppenbarligen är att täcka underskott i landskapets budget. En sådan åtgärd kommer enbart att förstärka det offentliga spelberendet ytterligare.

Med anledning av det ovanstående föreslår vi

att det till betänkandets allmänna motivering under rubriken "Landskapets budgetekonomi" fogas ett nytt sista stycke med följande lydelse: "Utskottet ser med stor oro på de budgeterade inkomsterna samt utgifterna och deras framtida utveckling och förutsätter att landskapsregeringen i brådskande ordning kommer till lagtinget med en tilläggsbudget i syfte att göra nödvändiga inbesparingar som möjliggör en balans i den offentliga ekonomin fram till år 2016."

### Samhällsservicereformen, landskapet och kommunerna

Under utskottsarbetet har vi erfarit att ekonomiska beräkningar över hur kostnadsansvaret ska fördelas mellan parterna saknas. Kommunerna vet inte i dagsläget hur den planerade reformen kommer att påverka deras ekonomi. Vi anser att frågan om kostnadsfördelningen för reformen är central och att den därför borde ha fått ett större utrymme i den beredning som pågått så här långt. Därutöver är det av största vikt att servicen fortsättningsvis kan produceras decentraliserat, nära människorna. Vi finner det nödvändigt att förtydliga de formuleringar som utskottsmajoriteten har valt att omfatta.

Med anledning av det ovanstående föreslår vi

att i betänkandets allmänna motivering under rubriken Samhällsservicereformen, landskapet och kommunerna, styckena 2 och 3 ersätts med följande stycke: "Utskottet noterar att de ekonomiska verkningarna av de föreslagna samordningarna i den offentliga serviceproduktionen fortfarande saknas. Utskottet omfattar tankegångarna om att samordna vissa delar av samhällsservicen som handhas av kommunerna. Målet med samordningen ska vara kvalitetssäkring

av servicen samt effektivisering och besparingar inom offentlig sektor. Enskilda människors behov ska stå i centrum och servicen fortsättningsvis ges nära människorna. Utskottet ser fördelar av att sammanföra service inom områdena socialtjänst, byggnadstillsyn, samhällsplanering samt väghållning så som landskapsregeringen föreslår. Innan beslut tas och lagar utarbetas måste dock de ekonomiska konsekvenserna för organisationsformerna vara tydligt definierade. Vid en samordning är det viktigt att en organisation har huvudansvaret för att undvika dragkamper mellan olika parter. Därför ska landskapsregeringen i det fortsatta arbetet pröva alternativa organisationsmodeller och tänkbara huvudmän.”.

### **Trafik och transportpolitik**

I budgetförslaget för 2014 i den allmänna motiveringen, på sid 35 **Korttrutt** innehåller texten inget konkret ställningstagande om förverkligandet av korttrutten. I detaljmotiveringen 48.30.78. Korttruttsinvesteringar (R) är alla tänkbara korttruttsprojekt uppräknade utan någon inbördes prioritering. Att arbeta med alla projekt samtidigt splittrar resurserna och förhalar förverkligandet av korttrutts utbyggnaden!

Det är synnerligen viktigt att förverkligandet av planerna inleds omedelbart och att det projekt som innebär den största kostnadsinbesparingen prioriteras. Fast förbindelse till Föglö samt att leda Kökartrafiken över Föglö skulle innebära stora inbesparingar och därför bör de projekten ha första prioritet. Målet med korttruttsinvesteringarna ska vara att färjepass tas bort eller förkortas samt att parallellinjerna tas bort på sikt. På så sätt kan antalet körtimmar minska och driftskostnaderna hållas på rimlig nivå, samtidigt utökas trafikutbudet väsentligt.

För att snabbare nå inbesparingar i driften är det synnerligen viktigt att lagtinget beslutar om en prioritering var utbyggnadsarbetet ska börja. Uppgifterna om landskapsregeringens korttruttsarbete som kommer ut i offentligheten spretar, vilket också förstärker behovet av prioriteringsbeslut.

Med anledning av det ovanstående föreslår vi

att i betänkandets allmänna motivering under rubriken Trafik - och transportpolitik införs ett nytt stycke med följande lydelse: ”Arbetet med att bygga ett färjefäste på östra Föglö inleds omedelbart för att leda Kökartrafiken den vägen och arbetet med sikte på förbättrad förbindelse från fasta Åland till Föglö intensifieras. Prioriteringsförslag för övriga korttruttsprojekt lämnas till lagtinget i brådskande ordning.”

### **Landskapsandelarna till kommunerna**

I Landskapslag om landskapsandelar till kommunerna 2 kap. 4§ (1998/25) stipuleras att ”Landskapsandelarna för driftskostnaderna justeras under verksamhetsåret i motsvarighet till de faktiska förändringarna i kostnadsnivån utgående från en jämförelse mellan prisindex för den kommunala basservicen året före verksamhetsåret och prisindex för den kommunala basservicen verksamhetsåret.” Prisindexet för den kommunala basservicen på Åland steg år 2013 med 2,5 procent. Dessa kostnadsökningar ska enligt gällande lag regleras genom indexjusteringen av landskapsandelarna för redan utförd service.

I budgetförslaget för 2014 avser nu landskapsregeringen ensidigt att inte ta hänsyn till denna lag och slopa indexjusteringen av landskapsandelarna till kommunerna. Att inte stå fast vid lagens bestämmelser om indexjustering av landskapsandelarna har direkt negativa konsekvenser för alla åländska kommuners ekonomi. Det stora flertalet kommuner tvingas nu till skatte- och avgiftshöjningar samtidigt som den kommunala upplåningen ökar. Detta leder till skattehöjningar i form av höjd inkomst- och fastighetsskatt. Skattehöjningarna drabbar direkt den enskilde ålänningen med följd att konsumtionskraften avtar i det åländska samhället. Åtgärden medför en negativ inverkan på den redan negativa tillväxten på Åland.

Det är anmärkningsvärt att landskapsregeringen i budgetförslaget för år 2014 ökar sina egna konsumtionsavgifter med fyra miljoner euro och därmed inte tar sitt ansvar för att balansera den offentliga ekonomin utan skjuter över en stor del av det ekonomiska ansvaret på kommunerna, vilket nu lett till att nio av Ålands 16 kommuner varit tvungna att höja kommunal-skatten för sina invånare.

Med anledning av det ovanstående föreslår vi

att det under detaljmotiveringen till moment 44.05.31. Allmänna landskapsandelar till kommunerna införs följande text: "Anslaget höjs med 713.000 euro för att täcka utgifterna för fullföljandet av den indexjustering av landskapsandelar som landskapslagen (1993:70) om landskapsandelar till kommunerna förutsätter."

### **Tillväxt- och hållbarhetsfond**

Det finns ett stort behov av en starkare tillväxt i det åländska samhället. Preliminära uppgifter och prognoser för BNP-utvecklingen i landskapet visar detta tydligt. Även den prognostiserade minskningen av skattegottgörelsen visar på en icke önskvärd utveckling. Det finns också ett stort behov av att göra Åland till ett hållbart samhälle. Begreppet hållbarhet innefattar en ekonomisk-, social- och miljömässigt hållbar utveckling. Utmaningarna inom dessa områden är stora och kräver ett aktivt arbete för att hitta lösningar. PAF torde ha en betydande kassa till sitt förfogande. 60-70 miljoner euro enligt det som redovisats under tidigare budgetarbete i lagtinget. Landskapsregeringen kan, med utövande av ägarmakten, kontrollera denna kassa. Delar av denna kassa ska enligt vårt förslag placeras i en lagreglerad fond med målet att skapa arbetsplatser (utanför den offentliga sektorn), tillväxt och hållbarhet i det åländska samhället. Då lagstiftningsarbetet för tillväxt- och hållbarhetsfonden utförs så bör utomstående organisationer och expertorgan inom sektorerna ekonomi, social utveckling samt miljö anlitas för att resultatet ska bli så bra som möjligt. Exempelvis kunde det ekonomiska råd som föreslås i en annan budgetmotion utgöra en remissinstans då lagen om tillväxt- och hållbarhetsfonden bereds.

Med anledning av det ovanstående föreslår vi

att i betänkandet under motiveringen till momentet 44.20.88 införs ett nytt stycke med följande lydelse: "En lagstadgad tillväxt- och hållbarhetsfond inrättas i enlighet med motiveringar och kläm i BM 13/2013-2014. Då fonden är inrättad flyttas momentets kapital till fonden."

### **Nationellt företagsstöd**

Under finans- och näringsutskottets behandling av budgetförslaget för 2014 har vi erfarit att år 2014 riskerar att bli ett mellanår i finansieringen av företagsstöd. Den föregående EU-programperioden avslutas år 2013 och den följande programperioden är ännu inte fastställd så att företagsstöd kan beviljas utgående från den. Vi anser att landskapsregeringens budgetförslag för år 2014 inte täcker upp det glapp i företagsfinansieringen som mellanperioden vid skifte av EU-programperiod innebär.

Utskottet har valt att rikta in budgetarbetet på ämnet tillväxt. Ett flertal höranden har genomförts i ämnet. Enligt vår uppfattning så har utskottet erfarit som ett sammanfattat budskap att Åland står inför en lågkonjunktur där arbetslösheten riskerar att öka och där företagen, åtminstone i vissa branscher, står inför lönsamhetsproblem.

Utskottsmajoriteten har valt att skriva om "Näringslivets främjande" och om "fokus på tillväxt" i betänkandets allmänna motivering. Enligt vår uppfattning räcker inte positiva skrivningar till som en motåtgärd då lågkonjunktur och recession hotar. Konkreta åtgärder måste till.

Med anledning av det ovanstående föreslår vi

att anslaget under moment 47.03.43. höjs med 500.000 euro för att säkra tillräcklig finansiering av företagens internationalisering, produktutveckling och kompetenshöjning.

### **Europeiska unionen-ERUF,ESF och Europeiska havs- och fiskerifonden**

I betänkandet till landskapsregeringens meddelande om halvårsbokslut för 2013 beställde finans- och näringsutskottet en konsekvensanalys av de aviserade förändringarna i EU-programmen inför den programperiod som ska inledas år 2014. Denna beställning av konsekvensanalyser blev också lagtingets

*beslut. Bland annat så har frågan om statligt riskkapital som en ny finansieringsform av företag varit en fråga som landskapsregeringen har nämnt som en förändring.*

*Vi har erfarit att landskapsregeringen har lovat att leverera en konsekvensanalys till lagtinget och detta har ännu inte skett. Eftersom finans- och näringsutskottet enligt vår uppfattning har valt att vara otydliga i sina skrivningar under de i denna reservation avsedda EU-programmen så vill vi föreslå ett förtydligande.*

*Med anledning av det ovanstående föreslår vi*

*att i betänkandet under momentet 47.04 införs ett ersättande stycke med följande lydelse: "Utskottet betonar att finansieringsramen och stödsystemen för strukturfondsprogrammen är preliminära i väntan på den konsekvensanalys som lagtinget har beställt." och*

*att i betänkandet under moment 47.25. införs ett ersättande stycke med följande lydelse: "Utskottet betonar att finansieringsramen och stödsystemen för strukturfondsprogrammen är preliminära i väntan på den konsekvensanalys som lagtinget har beställt.".*

*Mariehamn den 12 december 2013*

*Mats Perämaa*

*Brage Eklund*

*Tony Asumaa*



## Ålands lagting

Lagtingsledamot

Mats Perämaa m.fl.

## RESERVATION

Datum

2013-12-12

### Till Ålands lagting

## Reservation mot finans- och näringsutskottets betänkande nr 7/2013-2014 gällande budget för landskapet Åland 2014

### Ett ekonomiskt råd

I landskapsregeringens budgetförslag för år 2014 under avsnittet ”Utveckling och omstrukturering av landskapsförvaltningen (s16.) anger budgetförslaget bl.a. att landskapsregeringen initialt planerar att skapa serviceenheter för den administrativa verksamheten inom områdena IT-drift och utveckling samt e-kontoret (ÅDA), upphandlingsverksamheten, ekonomi- och personaladministrationen samt fastighetsförvaltningen.

Alla dessa områden är defensiva, byråkratiska och skapar knappt något mervärde eller minskar på de offentliga utgifterna på Åland. Vi reserverar föreslår därför att lagstiftning antas av ett ekonomiskt råd för Åland.

Ekonomiska rådet skulle vara ett samarbetsorgan för landskapsregeringen, näringslivet och intresseorganisationerna som under lantrådets ordförandeskap sammanträder ca en gång per månad. Rådet skulle behandla frågor av de ekonomiska verksamhetsförutsättningarna och behov av förändringar, resursutnyttjande och konkurrenskraft, tillväxt och sysselsättning samt den offentliga sektorns roll.

Med anledning av det ovanstående föreslår vi

att det i utskottsbetänkandets allmänna motivering införs ett nytt sista stycke under rubriken Landskapets budgetekonomi enligt följande: ”Landskapsregeringen inleder omgående lagstiftning om att grunda ett ekonomiskt råd för landskapet, som ett samarbetsorgan mellan självstyrelsemyndigheterna, näringslivet och intresseorganisationerna för att främja ekonomin på Åland.”.

### Utbildnings - och kulturpolitik, Religionsundervisning

Religionsundervisningens utgångspunkt borde vara en jämlik utbildning. Alla barn och ungdomar borde få samma undervisning i livsfrågor och de skilda religionernas innehåll. Religionsundervisningens innehåll borde stå i relation till vår kultur, historia och tradition men också till omvärlden, vårt mångkulturella och mångreligiösa samhälle. En religionsundervisning som bygger på en objektiv religionsvetenskap kombinerad med livsåskådningskunskap, etik och moral, som skulle vara obligatorisk för alla elever skulle bättre överensstämma med grundskolans målsättning. Alla elever skulle då få en likvärdig undervisning som skulle ge grund för självständiga och privata ställningstaganden.

Med anledning av det ovanstående föreslår vi

att under betänkandets allmänna motivering under rubriken Utbildnings - och kulturpolitik införs ett stycke med följande lydelse: ”En revidering av grundskolelagen inleds med avseende att utveckla religionsundervisningen så att den blir ett icke valbart ämne samt oberoende av konfession eller åskådning.”.

***Utbildnings- och kulturpolitik, ungdomsgaranti***

*Riktade insatser krävs för att främja sysselsättning och förebygga utslagning speciellt bland unga. Konsekvenser av sysslo- och arbetslöshet är svåra genom uteblivna inkomster och erfarenheter, ett uppskjutet inträde i vuxenlivet och en utestängning från den sociala gemenskapen som studie- eller arbetslivet ger. Finland och Sverige har redan ett system för samhälls-, ungdoms- och jobbgaranti. Inom unionen planeras ett motsvarande system. Självtstyrelsesystemet innehåller både rätt och plikt att handla.*

*Med hänvisning till ovanstående föreslår vi*

*att under betänkandets allmänna motivering under rubriken Utbildnings- och kulturpolitik infogas ett nytt stycke med följande lydelse: "En ungdomsgaranti med utbildningsgaranti, orientering och stöd i arbetslivet, språkutbildning för inflyttade barn och ungdomar, uppsökande ungdomsverksamhet och rehabilitering för att trygga ungdomars möjlighet till en meningsfull sysselsättning."*

*Mariehamn den 12 december 2013*

*Mats Perämaa*

*Tony Asumaa*




---

**Till Finans- och näringsutskottet**
**Lag- och kulturutskottets utlåtande  
Budget för landskapet Åland 2013**

- Landskapsregeringens budgetförslag 1/2013-2014

**INNEHÅLL**

Utskottets synpunkter .....	63
Ärendets behandling .....	66
Utskottets förslag .....	66

**Utskottets synpunkter**

Finans- och näringsutskottet har i ett brev av den 26 november 2013 önskat lag- och kulturutskottets syn på budgetmotion nr 17/2013-2014.

**Grundskolans mål**

Enligt 2 § i grundskolelagen för landskapet Åland ska grundskolan ge en allmänbildande grundutbildning. Den ska i sin undervisning och verksamhet ge alla elever möjlighet att inhämta och utveckla kunskaper och färdigheter som behövs för en harmonisk och allsidig personlighetsutveckling. Undervisningen ska ge eleverna insikter i och förståelse för självstyrelsen, demilitariseringen och kulturen. Verksamheten i skolan ska främja demokratiska värderingar, internationell förståelse, jämställdhet mellan könen och fredsvilja och den ska utformas i enlighet med principerna om människors lika värde. Enligt lagens 18 § ska undervisning i grundskolan ges i läroämnena och ämnesshelheter vilka ska vara förenliga med målen för grundskolan.

**Läroämnena enligt grundskolelagen**

Grundskolelagen räknar upp vilka läroämnena som ska vara gemensamma och vilka som är valbara. Religionskunskapen hör inte till de obligatoriska ämnena eftersom undervisningen enligt 18 § 4 mom. ska ges enligt den religion i det religionssamfund till vilken majoriteten av eleverna i landskapet hör, alltså för närvarande den evangelisk lutherska. De elever som hör till nämnda religionssamfund deltar i undervisningen i sin egen religion. Om en elev tillhör ett annat religionssamfund och vårdnadshavaren inte ordnar annan undervisning för eleven eller om eleven inte tillhör något religionssamfund ska eleven ges undervisning i livsåskådningskunskap. Elevens vårdnadshavare kan dock välja att eleven i stället för undervisning i livsåskådningskunskap ska undervisas i den religionskunskap som skolan ordnar även om eleven inte tillhör det religionssamfund vars religion undervisningen ges enligt. Om en elev tillhör flera än ett religionssamfund beslutar elevens vårdnadshavare om eleven ska undervisas enligt den religionskunskap eller livsåskådningskunskap som skolan ordnar eller enligt den undervisning som vårdnadshavaren enligt detta moments tredje mening har rätt att ordna.

Utskottet har noterat att religionskunskapen inte ska ges i enlighet med den kristna läran utan uttryckligen enligt den evangeliskt-lutherska läran vilket innebär att undervisningen framhåller den evangelisk lutherska läran framom läror i de övriga kristna religionssamfunden.



### Läroplanen för grundskolan

I landskapet Ålands läroplan för grundskolan finns riktlinjer för kommunernas skolverksamhet. Enligt läroplanen ska grundskolans verksamhet vara öppen mot omvärlden. Alla barn ska enligt läroplanen ha lika tillgång till grundskolundervisning och därefter möjlighet till fortsatta studier. Grundskolan ska ge allmänbildande kunskaper och färdigheter. Med allmänbildning avses en allsidig kunskap som rör och förklarar människan, samhället och naturen och som samhällsmedlemmarna behöver för att förstå varandra.

Religions- och livsåskådningskunskap ska enligt läroplanen ha hög prioritet i grundskolan som har en viktig uppgift i att hävda de värden och normer som vårt samhällsliv och vår skolverksamhet vilar på. Etiska frågeställningar ska behandlas i undervisningen för att hjälpa eleverna att utveckla personliga ställningstaganden. Skolan ska regelbundet lyfta fram frågor om vår egen identitet och våra kulturtraditioner i förhållande till den internationella och kulturella mångfalden.

Läroplanens målsättning för religionskunskapen är att ge elevernas möjlighet att bearbeta normer och värderingar samt ta ställning i olika livsfrågor och till den kristna människosynen. Undervisningen i religionskunskap syftar till att eleverna ska lära känna kristendomens heliga skrift bibeln, den kristna tron och etiken samt huvuddragen i kristendomens historia och samfundsformer. Undervisningen i religionskunskap syftar inte till att eleverna ska omfatta någon särskild religiös övertygelse. Undervisningen ska betona vår västerländska kultur, lagstiftning, konst, litteratur m.m. I hög grad bygger den på den kristna religionen och dess kristna etik. Vidare ska eleverna göras medvetna om kristendomens tusenåriga historia i landskapet samt om de gamla kyrkorna och dess rika symbolspråk.

Religionsundervisningen ska även orientera de övriga religioner, deras heliga skrifter, tro, etik och samfundsformer, den ska också ge kännedom om andra livsuppfattningar och attityder till tillvaron än de religiösa. Religionsundervisningen ska ge eleverna sådan kunskap som ger förståelse för och beredskap att möta olika religiösa och livsåskådningsmässiga uppfattningar. Eleverna ska lära sig respektera olika uppfattningar i trosfrågor och ge inblickar i nutidens tankeströmningar, etik och livsåskådningsfrågor. Religionsundervisningens mål är en religiös och livsåskådningsmässig allmänbildning.

Någon läroplan för den undervisning som vårdnadshavaren kan anordna för elever som inte hör till evangelisk lutherska trossamfundet finns inte.

### ”De lutherska glasögonen”

Utskottet konstaterar att läroämnet religionskunskap skiljer sig från övriga läroämnena på så sätt att ämnet undantas från det objektivitetskrav som gäller för övriga ämnen i och med att undervisningen ska ges enligt den religion i det religionssamfund till vilken majoriteten av eleverna hör. Med objektivitet menas i fråga om övriga ämnen att undervisningen ska bygga på vetenskaplig grund och ska stå fri från värderingar såsom religiösa och politiska värderingar.

I landskapet ska således för närvarande religionsundervisningen i grundskolorna ges enligt den evangelisk lutherska kyrkans lära. Utskottet noterar att läroplanen här avviker från grundskollagen i fråga om religionsundervisningen på så sätt att man i läroplanen genomgående talar om den kristna kyrkan medan grundskollagen särskiljer den evangelisk lutherska kyrkan från övriga kristna samfund.

Enligt läroplanen ska grundskolelagen inte tolkas så att undervisningen i religionskunskap ska syfta till att eleverna ska omfatta någon särskild religiös övertygelse, det är således inte lärarnas uppgift att förkunna en religiös lära. Däremot ska undervisningen ske enligt religionen i den evangeliska lutherska kyrkan vilket enligt vad utskottet fått erfara betyder att ämnet ska läsas med ”de lutherska glasögonen” på.

### Religionsfriheten

Religionsfriheten är skyddad i grundlagen enligt vilken var och en har religions- och samvetsfrihet. Till religions- och samvetsfriheten hör rätten att bekänna sig till och utöva en religion, rätten att ge uttryck för sin övertygelse och rätten att höra till eller inte höra till ett religiöst samfund. Ingen är skyldig att mot sin övertygelse ta del i religionsutövning. Det är mot den bakgrunden som det finns möjligheter att avstå från dagens religionskunskap som ges enligt den evangelisk lutherska läran. Utskottet konstaterar att en sådan undervisning i religionskunskap som är objektiv inte står i konflikt med principen om religionsfriheten.

### *Skolans övriga verksamhet*

Utskottet konstaterar att religionskunskapen är ett läroämne såsom andra läroämnena och att det därför måste särskiljas från skolans övriga verksamhet. Grundskollagen reglerar enbart undervisningen i religionskunskap och det finns i lagen inga regler om att religionen i det religionssamfund till vilken majoriteten av eleverna hör ska påverka skolans övriga verksamhet såsom skolavslutningar och julfester.

Även om bestämmelserna gällande läroämnet religionskunskap skulle genomgå förändringar innebär det inte automatiskt några förändringar i fråga om skolans övriga verksamhet. För den övriga verksamheten gäller de allmänna bestämmelserna om skolans allmänna målsättning.

### *Undervisningen börjar med lokalsamhället*

Utskottet konstaterar att läroämnena i grundskolan enligt läroplanen i regel tar sin utgångspunkt i det egna samhället. Som exempel kan nämnas undervisningen i historia som utgår från den lokala åländska historien för att därefter vidgas till Finlands och Nordens historia och sedan vidare till europeisk historia och därefter världshistorien. Trots detta anses undervisningen i historia objektiv i och med att den står fri från t.ex. politiska och religiösa värderingar.

Även undervisningen i religionskunskap tar idag sin utgångspunkt i närsamhället. Detta kan och bör gälla oavsett om undervisningen bedrivs enligt den lutherska läran eller om den är objektiv eftersom kunskapen om det egna samhället är mycket central bland annat för förståelsen för andra samhällen och religioner.

### *Undervisningen i praktiken*

Enligt ÅSUB:s senaste statistik från höstterminen 2013 var fördelningen i de åländska grundskolorna följande:

96 procent av eleverna deltar i religionsundervisningen

3,5 procent har livsåskådningskunskap

0,5 procent får sin religionsundervisning i hemmet, varav 8 elever uppfyller hela läroplikten i hemmet och 10 har valt enbart religionsundervisning i hemmet.

Utskottet har fått erfara att det finns nackdelar med att livsåskådningskunskapen bedrivs i små grupper även i de större skolorna. I mindre grupper kan gruppdynamiken vara haltande och mycket beroende av de individer som deltar i gruppen. Det har också funnits svårigheter att få behöriga lärare till ett ämne som åtminstone tidvis kanske inte överhuvudtaget finns i skolorna.

### *Utskottets överväganden*

Enligt grundskollagens målsättning ska undervisningen och verksamheten vid skolan bland annat främja demokratiska värderingar och internationell förståelse. Läroämnena och undervisningen ska vara förenliga med målen för grundskolan.

Religionskunskapen är det enda läroämnet där undantags görs från det objektivitetskrav som finns i fråga om de andra läroämnena. Övriga läroämnena ska vara objektiva i så mening att de ska stå fria från bland annat religiösa och politiska värderingar och spegla den värdegrund som grundskolan enligt lagen bygger på.

Utskottet konstaterar att det för eleverna i landskapets grundskolor idag finns tre olika alternativ:

- 1) Undervisning i religionskunskap enligt den evangelisk lutherska läran. Undervisningen är obligatorisk för de elever som hör till evangelisk lutherska kyrkan och den är frivillig för övriga elever.
- 2) Undervisning i livsåskådningskunskap anordnad av skolan. Undervisningen är frivillig för de elever som inte måste delta i undervisningen i religionskunskap.
- 3) Av vårdnadshavaren anordnad annan undervisning. Det här kan vara fråga om undervisning i en annan religion anordnad av vårdnadshavaren själv eller av företrädare för ett annat religionssamfund. För denna typ av undervisning finns ingen läroplan och därmed inga villkor för vad undervisningen ska innehålla.

Grundskolelagen möjliggör med andra ord att elever som inte hör till den evangelisk lutherska kyrkan genomgår en grundskoleutbildning helt utan undervisning om den evangelisk-lutherska kyrkan och eleverna behöver inte heller få någon undervisning om de andra stora världsreligionerna. Detta finner utskottet oändamålsenligt med tanke på förståelsen för det åländska samhället och kulturen. Religionens påverkan på vårt samhälle är mycket stor, till exempel ligger budorden till grund för stora delar av vår lagstiftning och de flesta traditionerna under året har sin grund i kyrkoåret. Även i övrigt ligger

kristna värderingar till grund för många av de värderingar som gäller även i vårt allt mer sekulariserade samhälle. En kunskap om grunderna för dessa värderingar är därför synnerligen viktiga för förståelsen av mycket i vårt samhälle. Eftersom religion, kultur och historia är så intimt förknippade med varandra är dessutom kunskaper om de stora världsreligionerna mycket viktiga för förståelsen av det globala och allt mer mångkulturella samhälle vi lever i. Därtill ska undervisningen i grundskolan enligt målsättningen i grundskolelagen hjälpa eleverna att utveckla personliga ställningstaganden vilket förutsätter kunskap om alternativa livsåskådningar.

En religionsundervisning som bygger på en objektiv religionsvetenskap kombinerad med livsåskådningskunskap, etik och moral, som skulle vara obligatorisk för alla elever skulle bättre överensstämma med grundskolans målsättning. Alla elever skulle då få en likvärdig undervisning som skulle ge grund för självständiga och privata religiösa ställningstaganden. I ett sådant system skulle förkunnandet av den lutherska och övriga religiösa läror vara en uppgift för de olika religiösa samfundet till vilka man ansluter sig frivilligt. En icke-konfessionell undervisning skulle också innebära en minskad segregering mellan olika religionsutövare och den skulle främja förståelsen över religionsgränserna vilket är förenligt med grundskolans målsättning.

Utskottet konstaterar såsom ovan att en sådan undervisning i religionskunskap som är objektiv inte står i konflikt med principen om religionsfriheten. Däremot kan det enligt utskottets mening finnas vårdnadshavare som trots detta inte vill att deras barn ska delta i religionsundervisningen vilket kan innebära problem som bör noteras vid en förändring.

En religionsundervisning som inte är konfessionell utan syftar till att ge en allmänbildning i religionskunskap bör inte lägga samma vikt vid de olika religionerna utan religionsundervisningen behöver, precis som historieundervisningen, ta sin utgångspunkt i det samhälle och den kultur som vi lever i. Först därefter skulle fokus vidgas till omvärlden.

Utskottet konstaterar att ärendet enbart gäller undervisningen i ämnet religionskunskap. Skolans övriga verksamhet skulle inte påverkas av att undervisningen i religionskunskap skulle vara objektiv utan den övriga verksamheten skulle fortsättningsvis bedrivas i enlighet med grundskollagens allmänna målsättningar. Det betyder att skolornas traditioner bland annat kring våra kyrkliga högtider såsom julen skulle fortgå som för närvarande.

Utskottet konstaterar avslutningsvis att en snabb förändring av grundskolelagen i detta avseende skulle innebära en omprioritering av landskapsregeringens lagberedningsprogram och därtill förutsätter förändringar av lagstiftningen och läroplanen ett relativt omfattande förarbete.

## Ärendets behandling

Utskottet har i ärendet hört ministern Johan Ehn, avdelningschefen Rainer Juslin, byråchefen Elisabeth Storfärs, översinspektören Bo Nygård, läraren Sune Allén och tidigare läraren Kjell Nilsson, kyrkoherden Jan-Erik Karlström samt pastorerna Per-Olof Knuts och Kenneth Witick.

I ärendets avgörande behandling deltog ordföranden Katrin Sjögren, viceordföranden Göte Winé samt ledamöterna Gun-Mari Lindholm, Harry Jansson, Axel Jonsson, Åke Mattsson och Roger Slotte.

## Utskottets förslag

Med hänvisning till det anförda föreslår utskottet

att finans- och näringsutskottet i sitt betänkande beaktar vad som sägs i detta utlåtande.

---

Mariehamn den 3 december 2013

Ordförande

Katrin Sjögren

Sekreterare

Susanne Eriksson