

Avsnitt 3. Tillgänglighet, bostadsutformning, rumshöjd och driftutrymmen vid byggande

Innehållsförteckning

3 Tillgänglighet, bostadsutformning, rumshöjd och driftutrymmen	1
3:1 Tillgänglighet och användbarhet för personer med nedsatt rörelse- eller orienteringsförmåga	1
3:11 Allmänt	1
3:12 Tillgänglighet och användbarhet på tomter	1
3:13 Tillgängliga och användbara entréer till byggnader	3
3:14 Tillgänglighet och användbarhet i byggnader	4
3:2 Bostadsutformning	10
3:21 Allmänt	10
3:22 Allmänt om utformning av bostäder	10
3:23 Bostadskomplement	13
3:3 Rumshöjd	13
3:31 Allmänt	13
3:4 Driftutrymmen	14
3:41 Allmänt	14
3:42 Utformning av driftutrymmen	14
3:5 Krav på tillgänglighet, bostadsutformning, rumshöjd och driftutrymmen vid ändring av byggnader	16
3:51 Tillgänglighet och användbarhet för personer med nedsatt rörelse- eller orienteringsförmåga	16
3:52 Bostadsutformning	18
3:53 Rumshöjd	18
3:54 Avfallsutrymmen och avfallsanordningar	18

3 Tillgänglighet, bostadsutformning, rumshöjd och driftutrymmen

3:1 Tillgänglighet och användbarhet för personer med nedsatt rörelse- eller orienteringsförmåga

Detta avsnitt innehåller föreskrifter och allmänna råd till 12 kap. 64-65 §§ i PBL. Avsnitt 3:5 innehåller också föreskrifter och allmänna råd vid ändring av byggnader.

3:11 Allmänt

3:111 Krav på tomter samt utformningskrav och tekniska egenskapskrav på byggnader

Allmänt råd

Avsnitt 3:12 innehåller föreskrifter och allmänna råd om tomter.

Avsnitten 3:13 och 3:14 innehåller föreskrifter och allmänna råd beträffande utformningskrav och egenskapskrav på byggnader.

3:112 Definitioner och begrepp

När begreppen ”tillgänglig” och ”användbar” eller ”tillgänglighet” och ”användbarhet” används i detta avsnitt menas ”tillgänglighet och användbarhet för personer med nedsatt rörelse- eller orienteringsförmåga”.

Allmänt råd

Exempel på nedsatt rörelseförmåga är nedsatt funktion i armar, händer, bål och ben liksom dålig balans. Personer med nedsatt rörelseförmåga kan behöva använda t.ex. rullstol, rollator eller käpp.

Exempel på nedsatt orienteringsförmåga är nedsatt syn, hörsel eller kognitiv förmåga (utvecklingsstörning, hjärnskada).

3:113 Dimensionerande mått för rullstol

Då det i denna författning anges att tomter, byggnader eller delar av byggnader ska vara tillgängliga och användbara ska måtten för eldriven rullstol för begränsad utomhusanvändning (mindre utomhusrullstol) vara dimensionerande och utrymme för manövrering med rullstol ska finnas. Måtten för manuell eller liten eldriven rullstol för inomhusanvändning (inomhusrullstol) får dock vara dimensionerande i enskilda bostadslägenheter.

Allmänt råd

Dimensionerande vändmått som är lämpliga vid bedömning av tillgängligheten och användbarheten för en mindre utomhusrullstol är en cirkel med diametern 1,50 meter och för en inomhusrullstol en cirkel med diametern 1,30 meter.

3:12 Tillgänglighet och användbarhet på tomter

3:121 Tillämpningsområde

Allmänt råd

Av 64 § PBL följer att reglerna gäller för en tomt som ska bebyggas om det är möjligt med hänsyn till terrängen och förhållandena i övrigt.

3:122 Tillgängliga och användbara gångvägar, angörings- och parkeringsplatser m.m.

Minst en tillgänglig och användbar gångväg ska finnas mellan tillgängliga entréer till byggnader och

- bostadskomplement,
- parkeringsplatser,
- angöringsplatser för bilar,
- friytor, och
- allmänna gångvägar i anslutning till tomten.

Tillgängliga och användbara gångvägar ska där det är möjligt utformas utan nivåskillnader. Där nivåskillnader inte kan undvikas ska de utjämnas med ramper.

Tillgängliga och användbara gångvägar ska

- vara lätta att följa,
- kunna särskiljas från möblerade ytor, och
- kunna användas som sammanhängande taktila och visuella ledstråk.

Allmänt råd

Exempel på friytor är lekplatser, bollplaner och gemensamma uteplatser.

En tillgänglig och användbar gångväg bör

- vara så horisontell som möjligt,
- inte luta mer än 1:50 i sidled,
- ha en fri bredd på minst 1,5 meter alternativt minst 1,0 meter och då ha vändzoner med högst 10 meters mellanrum,
- vid öppningar i t.ex. staket, häckar och liknande ha en fri bredd på minst 0,90 meter,
- vara fri från hinder, och
- utjämnas med en 0,9–1,0 meter bred ramp till 0-nivå om det finns nivåskillnader vid övergången mellan olika typer av gångytor och platser.

Naturliga ledytor som gräskanter, murar, staket, kanter och fasader kan kompletteras med konstgjorda ledytor till ett sammanhängande ledstråk.

Fasta sittplatser med rygg- och armstöd i anslutning till tillgängliga och användbara gångvägar och entréer ökar tillgängligheten och användbarheten för personer med nedsatt rörelseförmåga.

Regler om kontraster och markeringar på tomter finns i avsnitt 3:1223 och regler om tillgängliga och användbara entréer finns i avsnitt 3:132.

En angöringsplats för bilar ska finnas och parkeringsplatser för rörelsehindrade ska kunna ordnas efter behov inom 25 meters gångavstånd från en tillgänglig och användbar entré till publika lokaler, arbetslokaler och bostadshus. Markbeläggningen på sådana angöringsplatser och parkeringsplatser ska vara fast, jämn och halkfri.

Allmänt råd

Antal parkeringsplatser för rörelsehindrade bör dimensioneras med hänsyn till avsedd användning eller antal bostäder och långsiktigt behov.

Breddmått på en parkeringsplats som ska medge att rullstol tas in från sidan bör vara 5,0 meter. Breddmått kan minskas om gångytan bredvid kan tas i anspråk eller om parkeringsplatser för rörelsehindrade finns bredvid varandra.

Lutningen i längs- och sidled på angöringsplatser och parkeringsplatser för rörelsehindrade bör inte överstiga 1:50.

Parkeringsplatser för rörelsehindrade bör vara tydligt skyltade, även vintertid.

3:1221 Gångytor på tomter

Gångytor ska utformas så att personer med nedsatt rörelse- eller orienteringsförmåga kan ta sig fram och så att personer som använder rullstol kan förflytta sig utan hjälp.

Markbeläggningen på gångytor ska vara fast, jämn och halkfri.

Allmänt råd

Gångytor kan t.ex. finnas på gångvägar, lekplatser och ramper samt i trappor.

Betongmarkplattor, släta stenhällar, fasta och jämna grusytor och asfalt är exempel på lämpliga ytmaterial.

Regler om kontrast- och varningsmarkeringar på gångytor finns i avsnitt 3:1223 och avsnitt 8:91.

3:1222 Ramper på tomter

Ramper ska kunna användas av personer med nedsatt rörelseförmåga. De ska luta högst 1:12.

Allmänt råd

Ramper bör kompletteras med trappor där det är möjligt.

För personer med nedsatt rörelseförmåga kan det vara svårt att klara flera ramper i rad med en total höjd på mer än 1,0 meter.

En ramp bör

- ha minst 2 meter långa vilplan,

- ha en höjdskillnad på högst 0,5 meter mellan vilplanen,
- ha en fri bredd på minst 1,3 meter,
- vara fri från hinder, och
- ha ett minst 40 mm högt avåknings skydd om det finns nivåskillnader mot omgivningen.

En ramp får luta högst 1:12 för att minimera risken att någon ska välta.

En ramp blir säkrare att använda om den inte lutar mer än 1:20. Regler om trappor och ledstänger finns i avsnitt 8:91.

3:1223 Kontraster och markeringar på tomter

Parkeringsplatser, angöringsplatser för bilar och friytor, liksom gångytor, trappor, ramper och konstgjorda ledytor samt manöverdon ska vara lätta att upptäcka.

Allmänt råd

Kontrast mot omgivningen kan åstadkommas med avvikande material och ljushet.

Konstgjorda ledytor kan bestå av material med avvikande struktur och ljushet som fälls in i markbeläggningen, t.ex. tydligt kännbara plattor i en slät yta.

En ljushetskontrast på minst 0.40 enligt NCS (Natural Color System) mellan kontrastmarkeringen och den omgivande ytan kan avsevärt öka möjligheten för synsvaga att uppfatta markeringen.

Regler om kontrastmarkering av trappor finns i avsnitt 8:91.

3:1224 Belysning för orientering på tomter

Belysningen längs tillgängliga och användbara gångvägar och vid parkeringsplatser, angöringsplatser för bilar och friytor, ska utformas så att personer med nedsatt rörelse- eller orienteringsförmåga kan orientera sig.

Allmänt råd

På tillgängliga och användbara gångvägar bör markytan vara tillräckligt och jämnt belyst. Fast belysning bör inte vara bländande.

3:1225 Orienterande skyltar på tomter

Orienterande skyltar ska vara tillgängliga och användbara.

Allmänt råd

Orienterande skyltar bör vara lättbegripliga och lättlästa, ha ljushetskontrast och vara placerade på lämplig höjd så att de kan läsas/höras såväl av personer som använder rullstol som av stående personer med nedsatt syn. De bör placeras där man förväntar sig att de ska finnas och så att man kan komma tätt intill dem.

Textstorleken bör väljas efter läsavståndet och ytan bör inte ge upphov till reflexer. Skyltar bör kompletteras med bokstäver i upphöjd relief samt i vissa fall med punktskrift och talad information och tydliga, lättförståeliga och välkända bildsymboler.

3:13 Tillgängliga och användbara entréer till byggnader

3:131 Tillämpningsområde

Reglerna gäller inte för småhus om det med hänsyn till terrängen inte är rimligt att uppfylla kraven.

Allmänt råd

Med småhus avses ett hus med högst två bostäder. För fritidshus med högst två bostäder anges i avsnitt 1:1 att reglerna i avsnitt 3 i dess helhet inte gäller.

För arbetslokaler kan eventuella avvikelser från reglerna tillåtas med stöd av finska arbetarskyddbestämmelser. Närmare information om detta erhålls av arbetarskyddsförvaltningen.

3:132 Allmänt

Huvudentréer till publika lokaler, arbetslokaler och bostadshus ska placeras och utformas så att de är tillgängliga och användbara. Även övriga entréer till publika lokaler, arbetslokaler och bostadshus ska vara tillgängliga och användbara om det behövs för att uppfylla kraven på tillgänglighet och användbarhet. Tillgängliga entréer ska vara lätta att upptäcka.

För småhus är tillgängligheten till byggnaden tillgodosedd, om det med enkla åtgärder i efterhand går att på tomten ordna en ramp till entrén.

Allmänt råd

Utöver huvudentrén kan även andra entréer behöva göras tillgängliga och användbara, t.ex. i situationer där terrängen eller placeringen av bostadskomplement gör att avståndet annars blir för långt, se vidare avsnitt 3:23.

För att en entré ska vara lätt att upptäcka bör den vara

a) kontrastmarkerad, se vidare avsnitt 3:1223, och

b) väl belyst, se vidare avsnitt 3:1224.

Orienterande skyltar bör utformas enligt avsnitt 3:1225.

Regler om ramper finns i avsnitt 3:1422.

3:14 Tillgänglighet och användbarhet i byggnader

3:141 Tillämpningsområde

Allmänt råd

För arbetslokaler kan eventuella avvikelser från reglerna tillåtas enligt finska arbetarskyddsbestämmelser. Närmare information om detta erhålls av arbetarskyddsförvaltningen.

3:142 Entré- och kommunikationsutrymmen

Entré- och kommunikationsutrymmen ska vara tillgängliga och användbara för personer med nedsatt rörelse- eller orienteringsförmåga.

Entré- och kommunikationsutrymmen ska ha tillräckligt manöverutrymme för rullstol och utformas så att personer som använder rullstol kan förflytta sig utan hjälp.

Entré- och kommunikationsutrymmen ska där det är möjligt, utformas utan nivåskillnader. Där nivåskillnader i kommunikationsutrymmen inte kan undvikas ska skillnaderna utjämnas med ramp, hiss eller annan lyftanordning och trappa.

Transport med sjukbår ska kunna ske från varje enskild bostadslägenhet.

Allmänt råd

Ett kommunikationsutrymme bör

a) ha en fri bredd på minst 1,30 meter, gäller dock inte trappor,

b) vid begränsade hinder, t.ex. pelare, ha en fri bredd på minst 0,80 meter,

För bostadslägenheter bör fri bredd för kommunikationsutrymmen enligt punkt a) ovan vara minst 1,20 meter. Allmänna råd om utformningen av entréutrymmen i bostadslägenheter ges i avsnitt 3:146.

I publika lokaler bör ett kommunikationsutrymme särskiljas från möblerade ytor med exempelvis belysning eller avvikande material.

Regler om när transport med sjukbår behöver kunna ske med hiss finns i avsnitt 3:144.

Regler om säker transport med sjukbår finns i avsnitt 8:232.

3:1421 Gångytor i byggnader

Gångytor i entré- och kommunikationsutrymmen ska vara fasta och jämna.

Allmänt råd

Regler om utformning av tillgängliga och användbara gångytor och ledstråk för personer med nedsatt orienteringsförmåga finns i 3:1423–3:1425.

Regler om skydd mot att halka finns i avsnitt 8:22.

Regler om skydd mot fall i trappor finns i avsnitt 8:232.

3:1422 Ramper i byggnader

Ramper ska kunna användas av personer med nedsatt rörelseförmåga.

Ramper ska luta högst 1:12.

Allmänt råd

En ramp bör

a) ha minst 2 meter långa vilplan,

- b) ha en höjdskillnad på högst 0,5 meter mellan vilplanen,
- c) ha en total höjdskillnad på högst 1,0 meter,
- d) ha en fri bredd på minst 1,3 meter,
- e) vara fri från hinder, och
- f) ha ett minst 40 mm högt avåkningskydd.

En ramp får luta högst 1:12 för att minimera risken att någon ska välta. En ramp blir säkrare att använda om den inte lutar mer än 1:20.

Regler om hissar finns i avsnitt 3:144.

Regler om trappor, räcken och ledstänger finns i avsnitt 8:232.

3:1423 Kontraster och markeringar i byggnader

Viktiga målpunkter i byggnader liksom gångytor, trappor och ramper samt manöverdon ska vara lätta att upptäcka och hitta fram till även för personer med nedsatt orienteringsförmåga.

Allmänt råd

Exempel på viktiga målpunkter i byggnader är entrédörrar och hissdörrar, samt, i publika lokaler, receptionsdiskar, toalettdörrar, dörrar i och till utrymningsvägar och informationsställen.

I publika lokaler bör det finnas logiska ledstråk som leder mellan utvalda målpunkter. På öppna ytor i t.ex. stationsbyggnader (terminaler), receptioner och foajéer bör sammanhängande taktila och visuella ledstråk finnas. Ledytor i golvet kan ordnas med avvikande material och med ljushetskontrast.

Kontrast mot omgivningen kan åstadkommas med avvikande material och ljushet. En ljushetskontrast på minst 0.40 enligt NCS (Natural Color System) mellan kontrastmarkeringen och den omgivande ytan ökar avsevärt möjligheten för synsvaga att uppfatta markeringen.

Logiska färgsystem underlättar orienteringen för personer med utvecklingsstörning eller andra orienteringssvårigheter.

Regler om kontrastmarkering av trappor finns i avsnitt 8:232.

Regler om skydd mot sammanstötning och klämning finns i avsnitt 8:3.

3:1424 Belysning för orientering i byggnader

Belysningen i entréer och kommunikationsutrymmen ska utformas så att personer med nedsatt rörelse- eller orienteringsförmåga kan orientera sig.

Allmänt råd

Golv i kommunikationsutrymmen bör vara tillräckligt och jämnt belysta.

Ljuskällan bör vara avskärmd och kontrasten i ljushet mellan angränsande utrymmen och mellan ute och inne bör inte vara för stor.

Regler om ljusförhållanden finns i avsnitt 6:32.

Regler om belysning och bländning som skydd mot fall finns i avsnitt 8:21.

3:1425 Orienterande skyltar i byggnader

Orienterande skyltar ska vara tillgängliga och användbara.

Allmänt råd

Orienterande skyltar bör vara lättbegripliga och lättlästa, ha ljushetskontrast och vara placerade på lämplig höjd så att de kan läsas/höras såväl av personer som använder rullstol som av stående personer med nedsatt syn. De bör placeras där man förväntar sig att de ska finnas och så att man kan komma tätt intill dem.

Textstorleken bör väljas efter läsavståndet och ytan bör inte ge upphov till reflexer. Skyltar bör vara kompletterade med bokstäver i upphöjd relief samt i vissa fall med punktskrift och talad information och tydliga, lättförståeliga och välkända bildsymboler.

Elektronisk skyltning bör vara utformad så att personer med nedsatt orienteringsförmåga kan uppfatta och förstå den.

3:143 Dörrar och portar

Tillgängliga och användbara dörrar och portar ska utformas så att de medger passage med rullstol och så att tillräckligt utrymme finns för att öppna och stänga dörren eller porten från rullstolen. Även andra öppningar i förflyttningsvägar ska utformas så att de medger passage med rullstol.

Tillgängliga och användbara dörrar och portar ska utformas så att de lätt kan öppnas av personer med nedsatt rörelseförmåga. Handtag, manöverdon och lås ska placeras och utformas så att de kan användas såväl av personer med nedsatt rörelseförmåga som av personer med nedsatt orienteringsförmåga.

Roterdörrar ska kompletteras med en dörr som kan användas av personer med nedsatt rörelse- eller orienteringsförmåga.

Allmänt råd

Det fria passagemåttet bör vara minst 0,80 meter, när dörren är uppställd i 90°, vid

- a) entrédörrar,
- b) hissdörrar,
- c) korridorörrar som är placerade vinkelrätt mot korridorens längdriktning,
- d) öppningar i förflyttningvägar,
- e) dörrar till hygienrum i publika lokaler som ska vara användbara för personer med nedsatt rörelseförmåga,

- f) dörrar till samlingslokaler, och
- g) dörrar till bostadskomplement.

För innerdörrar i bostäder bör det fria passagemått vara minst 0,76 meter, när dörren är uppställd i 90°.

Regler om bredder i utrymningsvägar finns i avsnitt 5:334.

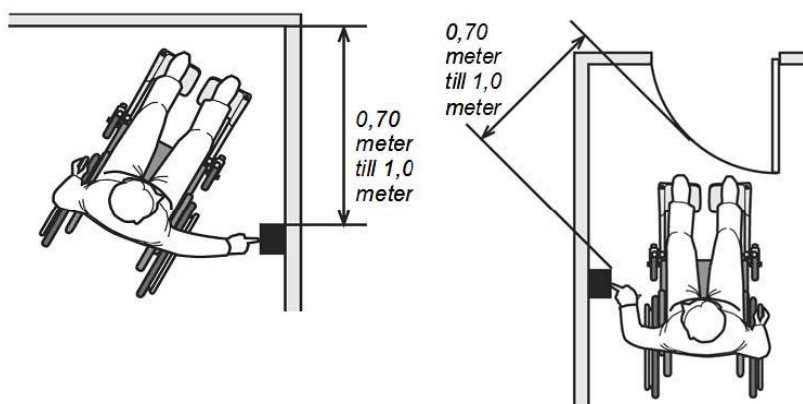
Regler om dörrar i arbetslokaler återfinns även i finska författningar om arbetarskydd.

Dörrar som ska vara tillgängliga och användbara bör förses med automatisk dörröppnare om de har dörrstängare eller är tunga.

Vid dörrar med automatisk dörröppnare är det viktigt att markera utrymmet där dörren slås upp eller att förse dörrarna med säkerhetssensorer eller liknande.

Manöverdon för dörröppnare bör placeras med centrum 0,80 meter från golvet eller marken och minst 0,70 meter, men gärna 1,0 meter, från hörn eller dörrbladets framkant i ogynnsammaste läge.

Figur 3:143 Placering av manöverdon för dörröppnare



Manöverdon bör kunna hanteras även av personer med nedsatt styrka eller nedsatt grip- eller precisionsförmåga.

Dörr- och portöppningar bör utformas utan nivåskillnader, om det inte behövs en tröskel av t.ex. fukt- eller klimatskäl. En eventuell tröskel bör dock vara så låg som möjligt och fasad, så att den är lätt att passera med rullstol eller rollator, och så att risken för att snubbla minimeras.

Exempel på hur dörrar kan utformas i andra hänseenden än de som har behandlats i detta allmänna råd finns bland annat i tillämpliga delar av svenska Myndigheten för delaktighets Riv hindren – Riktlinjer för tillgänglighet.

3:143a Krav på hiss eller annan lyftanordning

Om det behövs för att fylla grundläggande krav på tillgänglighet, användbarhet och för att en byggnad ska vara lämplig för sitt ändamål, enligt 65 § PBL, ska byggnad med fler än en våning vara försedd med en eller flera hissar eller andra lyftanordningar. Bostäder i byggnader med färre än tre våningar behöver dock inte ha hiss eller annan lyftanordning. Innehåller sådana byggnader bostäder som inte kan nås från marken ska de dock vara projekterade och utförda så att det utan svårighet går att installera hiss eller annan

lyftanordning i efterhand. Vid tillämpningen av detta stycke ska med våning jämföras vind där det finns en bostad eller huvuddelen av en bostad.

3:144 Hissar och andra lyftanordningar

Då hissar eller andra lyftanordningar krävs enligt avsnitt 3:143a för att bostäder, arbetslokaler och publika lokaler ska vara tillgängliga och användbara ska minst en av dem rymma en person som använder rullstol och en medhjälpare.

En sådan hiss eller annan lyftanordning ska också utformas så att personer med nedsatt rörelse- eller orienteringsförmåga självständigt kan använda den.

Hissar och andra lyftanordningar ska utformas så att personer med nedsatt rörelse- eller orienteringsförmåga kan uppmärksamma när hisskorgen stannat för av- och påstigning.

Transport med sjukbår i hiss ska kunna ordnas i bostadshus med fler än fyra plan.

Ytterligare en personhiss ska finnas i byggnader som har fler än tio plan.

Allmänt råd

Vilka hissar och andra lyftanordningar som ska vara tillgängliga och användbara regleras i avsnitt 3:143a Hissar som uppfyller kraven finns i SFS-EN 81-70. Typ 2 (1,1 x 1,4 meter) och 3 (2,0 x 1,4 meter) i SFS -EN 81-70 uppfyller kraven på tillgängligt och användbart utrymme i hissen.

I SFS -EN 81-70 finns även lämpliga manöver- och signalorgan, där bilaga G bör användas för hissar i publika lokaler. Ytterligare regler om hissar, rulltrappor och rullramper finns i finska handels- och industriministeriets förordning om användning av hissar (FFS 663/1996), tillämpad på Åland genom landskapsförordning (2011:11) om tillämpning av riksbestämmelser om elsäkerhet.

Hissar som uppfyller kraven på utrymme med plats för sjukbår har invändigt mått på minst 1,1 x 2,1 meter.

Det finns även harmoniserade standarder för plattformshissar, SFS -EN 81-40 och SFS -EN 81-41.

3:145 Tillgänglighet och användbarhet i publika lokaler

3:1451 Ljudmiljö

I publika lokaler där personer med nedsatt orienteringsförmåga är beroende av ljudmiljön för att kunna ta del av väsentlig information ska ljudmiljön utformas för god hörbarhet, god taluppfattbarhet och god orienterbarhet.

Samlingssalar och receptioner ska utrustas med teleslingor eller andra tekniska lösningar så att de blir tillgängliga och användbara för personer med nedsatt hörsel.

Allmänt råd

Kravet på god hörbarhet, god taluppfattbarhet och god orienterbarhet gäller publika utrymmen i exempelvis

- lokaler för kollektivtrafik,
- reseterminaler,
- lokaler för hälso- och sjukvård,
- samlingssalar, och
- receptioner.

Exempel på samlingssalar är hörsalar, teatrar, kyrkor och större konferensrum som rymmer minst 50 personer.

En efterklangstid på 0,6 sekunder bör uppnås, undantaget samlingssalar där efterklangstiden kan vara upp till 0,8 sekunder. Om föreskriftens krav säkerställs på annat sätt kan efterklangstiden i stora lokaler med rumshöjd högre än 3,50 meter vara upp till 2,0 sekunder.

Lokalerna bör utformas så att bakgrundsnivån ekvivalent ljudnivå L_{pAeq} från tekniska installationer, hissar eller annan trafik än egentrafik uppgår till högst

- 30 dB i samlingssalar,
- 35 dB i receptioner samt lokaler för hälso- och sjukvård, och
- 45 dB i övriga lokaler enligt första stycket.

Med egentrafik avses den trafik som genereras för att uppnå lokalens funktion, t.ex. bussar och tåg vid en reseterminal eller en järnvägsstation.

Om högtalarsystem används kan taluppfattbarheten verifieras enligt SFS-EN 60268-16. Talöverföringsindex STI bör överstiga 0,60 i hela lokalen och 0,70 i mer än hälften av lokalen.

Teleslingors funktion kan verifieras enligt IEC 60118-4.
För definition av efterklangstid och ekvivalent ljudnivå se avsnitt 7.
Regler om skydd mot buller finns i avsnitt 7.

3:1452 Samlingslokaler

Begränsade delar av biograf, teater, sporthallar och andra liknande större samlingslokaler behöver inte vara fullt tillgängliga och användbara för personer med nedsatt rörelseförmåga. Podier och scener ska dock alltid vara tillgängliga och användbara.

Allmänt råd

Fasta platser för personer som använder rullstol bör integreras med övriga platser och ge samma möjlighet att se och höra som andra åskådare har.

3:1453 Tillgängliga och användbara toaletter

Där det finns toaletter för allmänheten ska minst en toalett vara tillgänglig och användbar.

Allmänt råd

I publika lokaler som har fler än ett plan med toaletter för allmänheten bör minst en toalett på varje sådant plan vara tillgänglig och användbar.

Den tillgängliga och användbara toaletten bör ha

- a) minsta måtten 2,2 x 2,2 meter,
- b) lämpligt utformad och placerad inredning och utrustning,
- c) kontrastmarkeringar, och
- d) säkerhetslarm.

3:146 Tillgänglighet och användbarhet i enskilda bostadslägenheter i ett plan

Rum, balkonger, terrasser och uteplatser ska vara tillgängliga och användbara för personer med nedsatt rörelseförmåga. För sådana terrasser som kompletteras tillgängliga och användbara samt väl placerade balkonger är tillgängligheten och användbarheten tillgodosedd, om det med enkla åtgärder i efterhand går att ordna en ramp.

Minst dörren till huvudentrén samt minst en dörr till varje rum (inklusive rum för matlagning och ett hygienrum), balkong, terrass och uteplats ska medge passage med rullstol. Det ska finnas tillräcklig plats att öppna och stänga dörrarna från rullstolen.

Minst ett hygienrum ska vara tillgängligt och användbart för personer med nedsatt rörelseförmåga och utformas så att det lätt kan ordnas plats för medhjälpare.

I det tillgängliga och användbara hygienrummet ska också gå att ordna en separat duschplats om en sådan saknas från början.

Allmänt råd

I dessa allmänna råd ges förslag på utformning av rum och utrymmen för att tillgodose föreskriftens krav på tillgänglighet och användbarhet i bostadslägenheter. Förslagen är tänkta att ge en inblick i ett antal viktiga mått vid utformning av tillgängliga och användbara rum och utrymmen. Föreskriftens krav kan dock uppfyllas på andra sätt.

Ett hygienrum i bostadslägenhet som anses vara tillgängligt och användbart kan exempelvis utformas så att fritt avstånd vid ena sidan av wc-stolen är minst 0,9 meter vilket ger möjlighet att t.ex. placera dusch eller badkar samt att det medger plats för medhjälpare, t.ex. genom att badkar tas bort. Hygienrummet bör samtidigt dimensioneras så att ett fritt utrymme motsvarande minst rullstolens svängradie erhålls framför wc-stol, tvättställ och övrig inredning samt att passage kan ske till och från hygienrummet med rullstol. Dimensionerande mått för inomhusrullstol ges i avsnitt 3:113. Hygienrum kan även utformas på ett flertal andra sätt förutsatt att tillgängligheten och användbarheten tillgodoses.

Entréutrymme i bostadslägenhet som normalt anses tillgängligt och användbart bör dimensioneras så att det är möjligt att vända med rullstol (svängradie minst 1,3 meter) med beaktande av inredning och dylikt.

Rak passage i bostadslägenhet som normalt anses tillgänglig och användbar bör utformas så att fritt avstånd mellan möbler och vägg är minst 0,9 meter och mellan vägg och vägg minst 1,1 meter. Vid ett kort passage förbi möbler kan dock avståndet minskas så att det uppgår till minst 0,8 meter.

Passage i bostadslägenhet där man ska kunna vända 90° (t.ex. för att kunna passera genom dörr i anslutning till korridor), bör dock normalt utformas så att fritt avstånd är minst 1,2 meter.

En sängplats i bostadslägenhet som normalt anses tillgänglig och användbar bör utformas så att fritt avstånd är minst 1,2 meter vid sidan av sängen. Detta är dock under förutsättning att fotplattor på rullstol går in under sängen så att det går att vända med rullstol, annars bör dimensionerande rullstolsmått (1,3 meter) tillämpas. Minst en sängplats i bostaden ska i efterhand kunna ordnas så att plats för hjälpare från andra sidan av sängen medges, t.ex. genom ommöblering.

Fritt avstånd i köksutrymme mellan t.ex. vägg och fast inredning eller liknande situationer bör normalt vara minst 1,3 meter med tanke på tillgänglighet och användbarhet. Dock kan avståndet minskas till 1,2 meter t.ex. genom att bänkskåp tas bort.

Regler om lämplig utformning av trösklar finns i avsnitt 8:22.

3:147 Tillgänglighet och användbarhet i enskilda bostadslägenheter i flera plan

Kraven i avsnitt 3:146 ska uppfyllas på hela entréplanet.

Allmänt råd

Regler om utformning av bostäder i flera plan finns i avsnitt 3:221.

3:148 Tillgängliga och användbara bostadskomplement

Förvaringsutrymmen enligt avsnitt 3:23, postboxar, tvättstugor, avfallsutrymmen, sopnedkast och andra bostadskomplement ska vara tillgängliga och användbara.

3:2 Bostadsutformning

Detta avsnitt innehåller föreskrifter och allmänna råd om utformnings- och egenskapskrav på bostäder. Avsnitt 3:5 innehåller också föreskrifter och allmänna råd vid ändring av byggnader.

3:21 Allmänt

3:211 Utformningskrav respektive tekniska egenskapskrav

Allmänt råd

Avsnitt 3:2 innehåller föreskrifter och allmänna råd till antingen utformningskraven, de tekniska egenskapskraven eller till båda.

3:212 Definitioner

Matlagning: Tillagning av mat och förvaring av livsmedel

3:22 Allmänt om utformning av bostäder

Bostäder ska dimensioneras och disponeras med hänsyn till sin långsiktiga användning.

Bostäderna ska också inredas och utrustas med hänsyn till sin långsiktiga användning.

I bostaden ska finnas

- a) minst ett rum för personhygien,
- b) inredning och utrustning för personhygien,
- c) rum eller avskiljbar del av rum för daglig samvaro,
- d) rum eller avskiljbar del av rum för sömn och vila,
- e) rum eller avskiljbar del av rum för matlagning,
- f) inredning och utrustning för matlagning,
- g) utrymme för måltider i eller i närheten av rum för matlagning,
- h) utrymme för hemarbete,
- i) entréutrymme med plats för ytterkläder m.m.,
- j) utrymme för att tvätta och torka tvätt maskinellt om gemensam tvättstuga saknas,
- k) utrymmen för förvaring, och
- l) inredning för förvaring.

Avskiljbar del av rum ska ha fönster mot det fria. Avskiljbar del av rum ska också utformas så att den med bibehållen funktion kan avskiljas med väggar från resten av rummet.

Allmänt råd

En balkong, uteplats eller ett liknande utrymme bör finnas i anslutning till bostadslägenheten.

I bostadslägenheten bör det finnas tillräckligt med förvaringsutrymme. Inredningslängden för förvaring i sovrum bör normalt vara minst 0,6 meter bred per person. Utöver kapphylla (minst 0,6 meter bred) bör det finnas ett minst 0,6 meter brett förvaringsutrymme (t.ex. högskåp) i entrén. Utöver dessa inredningslängder bör ytterligare minst 1,2 meter inredningslängd för kläd- och textilförvaring finnas i bostadslägenheten.

Dimensionerande mått och inredningslängder som är lämpliga vid utformningen av bostäder finns även i avsnitt 3:146 samt i avsnitt 3:222. I avsnitt 3:224 och 3:227 ges ytterligare mått och inredningslängder som kan tillämpas vid utformningen av mindre bostäder (med en lägenhetsyta på högst 35 m²) samt studentbostäder.

Regler om bostadskomplement finns i avsnitt 3:23.

Regler om avfallsutrymmen i bostadslägenheter finns i avsnitt 3:4.

Regler om vädring och dagsljus finns i avsnitt 6:2 respektive 6:3.

3:221 Bostäder i flera plan

I bostäder med flera plan ska entréplanet minst rymma

- ett hygienrum enligt avsnitt 3:146,
- avskiljbar sängplats (sovalkov),
- möjlighet till matlagning,
- utrymme för måltider,

- utrymme för sittgrupp,
- entréutrymme,
- utrymme för förvaring, och
- utrymme för att tvätta och torka tvätt maskinellt om gemensam tvättstuga saknas.

Allmänt råd

Regler om tillgänglighet och användbarhet i enskilda bostadslägenheter i flera plan finns i avsnitt 3:147.

3:222 Bostäder större än 55 m²

Bostäder med en lägenhetsyta större än 55 m² ska utformas med hänsyn till det antal personer som de är avsedda för.

Sådana bostäder ska dock alltid ha plats för en parsäng i minst ett rum eller en avskiljbar del av ett rum för sömn och vila.

Allmänt råd

I bostäder med en lägenhetsyta större än 55 m² bör

a) inredningslängden för matlagning i bostad för två personer vara minst 3,0 meter bred (i måttet innefattas diskbänk/diskho, avställningsytor och spis/ugn). I bostäder för fler personer utökas inredningslängden i lämplig omfattning. Det bör även finnas utrymme för kyl/frys samt fri golvarea för kompletteringar i lämplig omfattning i köksutrymmet samt

b) matplatsen dimensioneras för det antal personer som bostaden är avsedd för, plus två personer, dock minst fyra platser.

I bostäder för fler än fyra personer krävs ett extra toaletterum.

3:223 Bostäder större än 35 m² och högst 55 m²

Bostäder med en lägenhetsyta större än 35 m² och högst 55 m² ska utformas med hänsyn till sin storlek.

I sådana bostäder är det dock tillräckligt att antingen rummet för sömn och vila eller rummet med inredning och utrustning för matlagning är en avskiljbar del av ett rum. Avskiljbar del av rum ska ha fönster mot det fria och ska utformas så att den med bibehållen funktion kan avskiljas med väggar från resten av rummet. Rummet eller den avskiljbara delen av rummet för sömn och vila behöver inte ha plats för en parsäng.

3:224 Bostäder om högst 35 m²

Bostäder med en lägenhetsyta om högst 35 m² ska utformas med hänsyn till sin storlek.

I sådana bostäder får utrymmena för funktionerna

a) daglig samvaro, sömn och vila samt matlagning finnas i ett och samma rum utan att vara avskiljbara,

b) daglig samvaro samt sömn och vila överlappa varandra helt eller delvis, och

c) måltider samt hemarbete överlappa varandra helt eller delvis.

Allmänt råd

I bostäder med en lägenhetsyta om högst 35 m² bör

a) utrymmet för inredningslängden för matlagning vara som minst 1,80 meter brett,

b) utrymmet för inredningslängden för förvaring vara som minst 1,20 meter brett, och

c) platsen för ytterkläder i kapphylla vara som minst 0,40 meter bred.

I bostäder med en lägenhetsyta om högst 35 m² bör

a) inredningslängden för matlagning vara som minst 1,80 meter bred, och

b) inredningslängden för förvaring vara som minst 1,20 meter bred.

3:225 Bostäder för en grupp boende

För en grupp boende får de enskilda bostadslägenheternas rum för matlagning och för daglig samvaro samt utrymme för måltider delvis sammanföras till gemensamma utrymmen.

För en grupp boende får de enskilda bostadslägenheternas inredning och utrustning för matlagning delvis sammanföras till gemensamma utrymmen.

De gemensamma utrymmena ska vara så stora att de på ett fullgott sätt kompenserar för inskränkningarna i de enskilda bostadslägenheterna.

De gemensamma utrymmena ska också vara så välutrustade att de på ett fullgott sätt kompenserar för inskränkningarna i de enskilda bostadslägenheterna.

Avsnitt 3:225 gäller inte för bostäder för personer med nedsatt funktionsförmåga.

Allmänt råd

För särskilda boendeformer för äldre samt studentbostäder se avsnitt 3:226–3:227.

3:226 Särskilda boendeformer för äldre

För en mindre grupp boende, i särskilda boendeformer för äldre, får reglerna i första till och med fjärde stycket i avsnitt 3:225 tillämpas. De gemensamma utrymmena ska ligga i anslutning till de enskilda lägenheterna.

Gruppboendestäder avsedda för åldersdementa behöver inte ha inredning och utrustning för matlagning i de enskilda lägenheterna. I sådana fall ska dock nödvändiga installationer för detta vara förberedda. Enskilda bostäder om högst 35 m² i särskilda boendeformer för äldre ska utformas enligt 3:223.

Allmänt råd

Särskilda boendeformer för äldre är oftast även arbetsplatser. Regler om arbetsplatsens utformning återfinns även i finska författningar om arbetarskydd.

3:227 Studentbostäder

3:2271 Utformning av studentbostäder om högst 35 m²

Studentbostäder med en lägenhetsyta om högst 35 m² ska utformas med hänsyn till sin storlek.

I enskilda studentbostäder med en lägenhetsyta om högst 35 m² får utrymmena för funktionerna

a) daglig samvaro, sömn och vila samt matlagning finnas i ett och samma rum utan att vara avskiljbara, och

b) daglig samvaro, sömn och vila, måltider samt hemarbete överlappa varandra helt eller delvis.

Allmänt råd

I enskilda studentbostäder med en lägenhetsyta om högst 35 m² bör

- a) utrymmet för inredningslängden för matlagning vara som minst 1,40 meter brett,
- b) utrymmet för inredningslängden för förvaring vara som minst 1,20 meter brett, och
- c) platsen för ytterkläder i kapphylla vara som minst 0,40 meter bred.

I enskilda studentbostäder med en lägenhetsyta om högst 35 m² bör

- a) inredningslängden för matlagning vara som minst 1,40 meter bred, och
- b) inredningslängden för förvaring vara som minst 1,20 meter bred.

3:2272 Rum för matlagning utan fönster mot det fria

Rum för matlagning i studentbostäder behöver inte ha fönster mot det fria.

Allmänt råd

Regler om krav på vädring och dagsljus finns i avsnitt 6:253 och 6:322.

3:2273 Bostäder för en student med gemensamma utrymmen

För en grupp studenter som har enskilda bostäder avsedda för en person får rum för personhygien, rum för daglig samvaro och rum för matlagning samt utrymme för måltider, eller delar av dessa, sammanföras till gemensamma utrymmen. De gemensamma utrymmena ska vara så stora att de i skälig utsträckning kompenserar för inskränkningarna i de enskilda bostäderna.

För en grupp studenter som har enskilda bostäder avsedda för en person får dessutom inredning och utrustning för matlagning eller delar av dessa, sammanföras till gemensamma utrymmen. De gemensamma utrymmena ska vara så välutrustade att de i skälig utsträckning kompenserar för inskränkningarna i de enskilda bostäderna.

Gemensamma rum för personhygien ska finnas i nära anslutning och på samma plan som de enskilda bostäderna.

Ett gemensamt rum för personhygien får inte delas av fler än tre enskilda bostäder avsedda för en person.

Ett gemensamt rum med inredning och utrustning för matlagning får inte delas av fler än tolv enskilda bostäder avsedda för en person.

3:2274 Rum för sömn och vila i bostäder större än 55 m²

Bostäder med en lägenhetsyta större än 55 m² som är avsedda för flera studenter ska utformas med hänsyn till det antal studenter som de är avsedda för. Bostäderna behöver inte ha plats för parsäng i något rum för sömn och vila.

3:23 Bostadskomplement

I bostadslägenhetens närhet ska det finnas en gemensam tvättstuga med möjlighet att tvätta och torka maskinellt, om det saknas utrymme att tvätta och torka tvätt maskinellt i den enskilda bostadslägenheten (jämför avsnitt 3:22). I bostadslägenheten eller i dess närhet ska det finnas låsbart utrymme för förvaring av säsongsutrustning och liknande.

I bostadslägenhetens närhet ska det finnas rum för förvaring av barnvagnar, cyklar, utomhusrullstolar, rollatorer och liknande samt utrymme för postboxar.

Allmänt råd

Förvaringsutrymmen samt gemensamma tvättstugor bör finnas inom 25 meters gångavstånd från en sådan entré som avses i avsnitt 3:132.

Regler om tillgängliga och användbara bostadskomplement finns i avsnitt 3:148.

Regler om avfallsutrymmen finns i avsnitt 3:4.

3:3 Rumshöjd

Detta avsnitt innehåller föreskrifter och allmänna råd beträffande rumshöjd. Avsnitt 3:5 innehåller också föreskrifter och allmänna råd vid ändring av byggnader.

3:31 Allmänt

Rumshöjden i byggnader ska vara tillräcklig för att undvika olägenheter för människors hälsa.

Allmänt råd

Regler om ventilation finns i avsnitt 6:25. Regler om fri höjd finns i avsnitt 8:34.

3:311 Rum att vistas i mer än tillfälligt

3:3111 Bostäder

Rumshöjden i bostäder ska vara minst 2,40 meter. I småhus får dock rumshöjden i vinds- och suterrängvåningar samt källare vara lägst 2,30 meter. I begränsade delar av rum får dessa rumshöjder underskridas. I sådana delar av rum där ståhöjd behövs får rumshöjden dock inte vara lägre än 2,10 meter under horisontella delar av tak eller 1,90 meter under snedtak.

Allmänt råd

Exempel på rum eller avskiljbara delar av rum avsedda för människor att vistas i mer än tillfälligt finns i avsnitt 1:6.

3:3112 Publika lokaler

Rumshöjden i publika lokaler ska vara minst 2,70 meter. I rum avsedda för ett mindre antal personer får denna rumshöjd underskridas. Rumshöjden får dock inte vara lägre än 2,40 meter.

Allmänt råd

Exempel på rum avsedda för ett mindre antal personer är rum med plats för högst 16 personer.

3:3113 Arbetslokaler

Rumshöjden i arbetsrum ska normalt vara minst 2,50 meter.

Rumshöjden i undervisningslokaler och andra lokaler avsedda för ett större antal personer ska vara minst 2,70 meter.

Allmänt råd

Regler om arbetslokalers rymlighet återfinns även i finska författningar om arbetarskydd. Närmare information om detta samt om eventuella avvikelser beträffande rumshöjd i arbetslokaler kan erhållas av arbetarskyddsförvaltningen.

3:312 Rum att vistas i tillfälligt

I rum eller avskiljbara delar av rum i bostäder och publika lokaler avsedda för människor att vistas i tillfälligt ska rumshöjden inte vara lägre än 2,10 meter.

Allmänt råd

I avsnitt 1:6 finns exempel på rum eller avskiljbara delar av rum avsedda för människor att vistas i tillfälligt.

Regler om rumshöjd i arbetslokaler återfinns även i finska författningar om arbetarskydd. Närmare information om detta kan erhållas av arbetarskyddsförvaltningen.

3:4 Driftutrymmen

Detta avsnitt innehåller föreskrifter och allmänna råd beträffande placering och utformning av driftutrymmen. Avsnitt 3:5 innehåller också föreskrifter och allmänna råd vid ändring av byggnader.

3:41 Allmänt

3:411 Definitioner

Driftutrymmen:

Utrymmen som huvudsakligen används för byggnaders drift och skötsel, t.ex. fläktrum, städutrymmen, hissmaskinutrymmen, avfallsutrymmen, undercentraler och pannrum.

Avfallsanordningar:

Fasta anordningar för hantering av avfall, t.ex. sopsugar och maskinellt lyftbara storbehållare (nedgrävda och ytplacerade).

3:42 Utformning av driftutrymmen

Driftutrymmen ska placeras och utformas så att risken för olyckor vid användning, kontroll och underhåll av utrymmena och deras installationer begränsas. Driftutrymmena och deras installationer ska dessutom placeras och utformas så att risken för brukarnas eller grannarnas hygien eller hälsa begränsas.

Det ska finnas tillräcklig plats för material och utrustning samt för drift- och underhållsarbete.

Allmänt råd

I driftutrymmen bör det finnas belysning och eluttag, samt vid behov vattentätt golv, tappvatteninstallation, golvbrunn med avdunstningsskydd, nödbelysning och fasta anordningar för hantering av tunga installationsdelar.

Om det finns risk för personskador bör driftutrymmena vara låsbara.

Dörrar till fläktrum bör hängas så att de öppnas mot eventuellt övertryck, dvs. vid övertryck inåt mot rummet och vid undertryck ut från rummet.

Regler om vatten och avlopp finns i avsnitt 6:6.

Regler om utrymmen med krav på vattentäta eller vattenavvisande skikt finns i avsnitt 6:533.

Ytterligare regler om hissar finns i finska handels- och industriministeriets förordning om användning av hissar (FFS 663/1996), tillämpad på Åland genom landskapsförordning (2011:11) om tillämpning av riksbestämmelser om elsäkerhet.

Regler om utformning av driftutrymmen återfinns även i finska författningar om arbetarskydd.

Regler om manuell hantering och belastningsergonomi återfinns även i finska författningar om arbetarskydd.

3:421 Tillträdesvägar till driftutrymmen

Driftutrymmen ska placeras och utformas så att risken för olyckor begränsas vid tillträde och transporter. Tillträdesvägarna ska utformas så att det finns tillräcklig plats för transport av stora och tunga installationsdelar. Tillträdesväg via en bostadslägenhet får endast finnas till installationer avsedda enbart för den enskilda bostaden.

Allmänt råd

Tillträdesvägar till driftutrymmen via stegar, utvändiga trappor och yttertak bör undvikas.

Regler om tillträdesvägar till tak finns i avsnitt 8:2421.

Regler om transportvägar och manuell hantering återfinns även i finska författningar om arbetarskydd.

3:422 Avfallsutrymmen och avfallsanordningar

I eller i anslutning till en byggnad ska det finnas utrymmen eller anordningar för hantering av avfall som kan nyttjas av alla brukare av byggnaden. För småhus får lösa avfallsbehållare användas. Utrymmena ska utformas och dimensioneras så att de, utöver vad som anges i avsnitt 3:42, möjliggör återvinning av avfallet.

Allmänt råd

Hushållsavfall som av hygieniska skäl behöver lämnas ofta, som t.ex. matavfall, bör kunna lämnas så nära bostaden som möjligt. Avståndet mellan byggnadens entréer och utrymmen eller anordningar för avfall bör inte överstiga 50 meter för flerbostadshus.

Av avsnitt 3:1 framgår att avfallsutrymmen och avfallsanordningar ska vara tillgängliga och användbara.

Regler om utformning av driftutrymmen återfinns även i finska författningar om arbetarskydd.

Regler om manuell hantering och belastningsergonomi återfinns även i finska författningar om arbetarskydd.

Utrymmen eller anordningar för hantering av avfall ska anpassas till

- hämtningsintervallen och avfallsmängderna,
- sorten och sammansättningen av avfall,
- behovet av rengöring,
- behovet av att de ska kunna användas så att risken för olycksfall begränsas, och
- lokala regler för avfallshantering om hur avfall sorteras, förvaras och hämtas.

Allmänt råd

För större mängder matavfall, t.ex. avfall från livsmedelslokaler, bör det finnas kylt avfallsutrymme, om det ur hygienisk synpunkt inte kan ordnas på annat sätt.

Sopschakt bör ha runda tvärsnitt och större invändig diameter än sopinkastens största tvärmått. Inkast med ett tvärsnitt större än 0,3 meter bör förses med en säkerhetsanordning. Röret innanför inkastet bör utformas så att avfallet inte fastnar.

Regler för lokal avfallshantering finns i de kommunala renhållningsföreskrifterna.

Grovavfall ska kunna tas om hand separat.

Sopnedkast och rörtransportsanordningar ska kunna spärras från tillhörande uppsamlingsutrymmen.

Utrymmen eller anordningar för hantering av avfall får inte placeras

- så att avfall måste transporteras genom utrymmen där personer vistas mer än tillfälligt eller där livsmedel förvaras, och

- så att matavfall måste transporteras genom kommunikationsutrymmen i direkt anslutning till utrymmen där personer vistas mer än tillfälligt eller där livsmedel förvaras.

3:423 Avfallshantering i bostadslägenheten

I bostadslägenheter ska det finnas plats för källsortering av avfall.

3:5 Krav på tillgänglighet, bostadsutformning, rumshöjd och driftutrymmen vid ändring av byggnader

3:51 Tillgänglighet och användbarhet för personer med nedsatt rörelse- eller orienteringsförmåga.

3:511 Tillgänglighet och användbarhet i byggnader

Byggnader ska vid ändring uppfylla de krav på tillgänglighet och användbarhet som anges i avsnitt 3:1. Kraven får tillgodoses på annat sätt än vad som anges där om motsvarande nivå på tillgänglighet och användbarhet ändå uppnås.

Avsteg från nivån får dock göras om det finns synnerliga skäl med hänsyn till ändringens omfattning och byggnadens förutsättningar. Regler om detta finns i detta avsnitt och i avsnitt 1:22.

Regler om krav på hissar vid ändringar finns i avsnitt 3:513.

Allmänt råd

Att ett av kraven enligt avsnitt 3:1 inte kan uppfyllas fullt ut kan inte tas som intäkt för att göra avkall på övriga krav i avsnitt 3:1.

I entréer till flerbostadshus, arbetslokaler och lokaler dit allmänheten har tillträde som har nivåskillnader innanför huvudentrédörren bör en ramp, hiss eller annan lyftanordning installeras. En förutsättning är att det finns tillräckligt utrymme och att installationen utförs så att byggnadens kulturvärden kan behållas.

Nivåskillnader mellan hygienrum och utrymmet utanför dörren bör utjämnas. Golvnivån i hygienrum bör inte höjas om tillgängligheten och användbarheten därmed försämras. I de fall golv i hygienrum behöver höjas lokalt för att få lutning mot golvbrunnen kan avsteg från kravet på tillgänglighet och användbarhet göras om det finns synnerliga skäl.

Viktiga målpunkter i byggnader liksom gångtytor, trappor och ramper samt manöverdon bör vara lätta att upptäcka och hitta fram till för personer med nedsatt orienteringsförmåga. Detta kan t.ex. handla om att kontrastmarkera.

Dörrar som ska vara tillgängliga och användbara, och som inte uppfyller kraven i avsnitt 3:143, bör breddas om det inte finns synnerliga skäl för avsteg.

Om en publik lokal har en eller flera toaletter för allmänheten bör minst en toalett vara tillgänglig och användbar.

Kraven på ljudmiljö enligt 3:1451 bör uppfyllas om det inte finns synnerliga skäl för avsteg. Om kraven inte går att uppfylla i hela lokalen, exempelvis pga. att det inte finns plats för tillräcklig absorptionsmängd, bör de åtminstone uppfyllas i delar av lokalen.

Samlingslokaler och receptioner bör utrustas med teleslinga, IR-system eller någon annan teknisk lösning så att de blir tillgängliga och användbara för personer med nedsatt hörsel.

Hygienrum i bostadslägenheter bör göras så tillgängliga och användbara som möjligt. Är det inte möjligt att flytta väggarna bör man i alla fall placera toalettstol, tvättställ, dusch och badkar i förhållande till varandra på ett ändamålsenligt sätt. Se även avsnitt 3:146.

Avfallsutrymmen bör vara tillgängliga och användbara.

Synnerliga skäl för avsteg kan t.ex. vara att

– åtgärden skulle medföra en förvanskning av en särskilt värdefull byggnad,

– golvet behöver höjas lokalt i ett hygienutrymme för att säkerställa fall mot golvbrunn, och

– det i bostadslägenheter exempelvis inte finns utrymme att bredda dörrar.

3:512 Tillgängliga och användbara entréer till byggnader

Nivåskillnader till huvudentréer ska överbryggas om det inte finns synnerliga skäl för avsteg.

För småhus är kravet på tillgänglighet och användbarhet dock tillgodosett, om det i efterhand med enkla åtgärder går att ordna en ramp till entrén inom tomten.

Allmänt råd

Nivåskillnader vid huvudentréer kan t.ex. överbryggas med markuppbbyggnad, ramper, hissar eller andra lyftanordningar.

Synnerliga skäl för avsteg kan t.ex. vara att

- markförhållandena inte medger det, exempelvis på grund av att tomten inte rymmer en ramp, hiss eller annan lyftanordning,
- åtgärden skulle medföra en förvanskning av en särskilt värdefull byggnad,
- tillgängligheten och användbarheten trots åtgärden ändå inte förbättras exempelvis om det omedelbart innanför entrén finns en nivåskillnad som inte går att överbrygga,
- en byggnad redan har en likvärdig tillgänglig och användbar entré, och
- åtgärden skulle försämra framkomligheten i övrigt exempelvis om en ramp till en entré skulle försvåra tillgängligheten och användbarheten på en trottoar.

3:513 Tillgänglig och användbar hiss eller annan lyftanordning

Vid omfattande ändringar av flerbostadshus med fler än två våningar, arbetslokaler och publika lokaler ska en tillgänglig och användbar hiss eller annan lyftanordning installeras, om sådan saknas. Med våning jämställs vind där det finns en bostad eller huvuddelen av en bostad. Avsteg från denna föreskrift får göras endast om det finns synnerliga skäl för detta.

Allmänt råd

Omfattande ändringar av flerbostadshus kan vara större ingrepp i trapphus, större förändringar av planlösningar eller omfattande ingrepp i byggnadens stomme.

Ett sätt att tillgodose kravet på hiss kan vara att installera en hiss i en tillbyggnad i anslutning till trapphuset.

När en vind inreds till nya bostadslägenheter, i flerbostadshus med fler än två våningar, bör hiss eller annan lyftanordning installeras om sådan saknas. Finns det en hiss får man bedöma i varje enskilt fall, om hissen behöver dras upp till de nya bostadslägenheterna.

Synnerliga skäl för avsteg kan t.ex. vara att

- åtgärden medför att en särskilt värdefull byggnad förvanskas,
- det inte går att åstadkomma tillräckligt utrymme för såväl hiss som säker utrymning via trappa samt plats för bårtransport i trappan om hissen inte rymmer en sjukbår,
- en hissinstallation i sig skulle medföra omfattande ingrepp i byggnadens stomme, utöver de ingrepp som behövs för själva hissinstallationen, och
- väsentliga boendekvaliteter skulle gå förlorade, exempel på väsentliga boendekvaliteter finns i avsnitt 1:2231.

Krav på utformningen av tillgängliga och användbara hissar och andra lyftanordningar finns i avsnitt 3:144. Ytterligare regler om hissar, rulltrappor och rullramper finns i finska handels- och industriministeriets förordning om användning av hissar (FFS 663/1996), tillämpad på Åland genom landskapsförordning (2011:11) om tillämpning av riksbestämmelser om elsäkerhet.

3:514 Tillgänglighet och användbarhet på tomter

Allmänt råd

För sådana ändringar av en byggnad som är bygglovspliktiga ska tomten anordnas så att den uppfyller kraven i avsnitt 3:12 i den utsträckning som är skäligt med hänsyn till kostnaderna för arbetet och tomtens särskilda egenskaper. För att tomten ska bli mer användbar bör

- nivåskillnader vid övergången mellan olika typer av gångytor och platser, som t.ex. vid övergångsställen, utjämnas till 0-nivå med en 0,9–1,0 meter bred yta som lutar högst 1:12, markbeläggningar på gångytor normalt vara fasta, jämna och halkfria, parkeringsplatser, angöringsplatser för bilar, friytor, gångytor, trappor och ramper ha markeringar och kontraster mot omgivningen, och
- i övrigt den kravnivå på tomter som anges i avsnitt 3:12 eftersträvas.

3:52 Bostadsutformning

Bostäder ska dimensioneras, disponeras, inredas och utrustas med hänsyn till sin långsiktiga användning. Den kravnivå som anges i avsnitt 3:2 ska eftersträvas. Regler om ändring av byggnader finns också i avsnitt 1:22.

Allmänt råd

När hela eller delar av byggnader får en ny funktion bör normalt sett högre krav kunna uppfyllas jämfört med när man behåller befintlig funktion.

Kraven i avsnitt 3:2 bör tillämpas när t.ex. vindar, kontor, skolor eller vårdanläggningar ändras till bostäder. Detsamma gäller när bostäder enligt avsnitt 3:225–3:227 eller andra specialbostäder byggs om till ordinarie bostäder.

Trots andra stycket i det allmänna rådet kan det finnas skäl att göra avkall på kraven i avsnitt 3:2 när större byggnader med stort djup eller bärande mellanväggar byggs om till studentbostäder. Detsamma gäller om ändring sker för att en kulturhistoriskt värdefull byggnad ska kunna få en ny funktion.

Planlösningar och inredning i befintliga ordinarie bostäder bör inte ändras enbart för att de inte fullt ut tillgodoser alla krav som ställs vid uppförande av nya bostäder, om det inte gäller tillgänglighet och användbarhet i hygienrum, se avsnitt 3:511 åttonde stycket i det allmänna rådet.

3:53 Rumshöjd

Rumshöjden i byggnader ska vara tillräcklig för att undvika olägenheter för människors hälsa. Regler om ändring av byggnader finns också i avsnitt 1:22.

Allmänt råd

Rumshöjden i befintliga bostadslägenheter kan vanligtvis accepteras även om den är lägre än de rumshöjder som anges i avsnitt 3:3, och bör behållas om den är högre.

När t.ex. vindar, kontor, skolor och vårdanläggningar ändras till bostadslägenheter bör rumshöjderna i avsnitt 3:3 tillämpas. Regler om fri höjd finns i avsnitt 8:34. Regler om rumshöjd i arbetslokaler återfinns även i finska författningar om arbetarskydd. Närmare information om detta kan erhållas av arbetarskyddsförvaltningen.

3:54 Avfallsutrymmen och avfallsanordningar

I eller i anslutning till en byggnad ska det finnas utrymmen eller anordning för hantering av avfall som kan nyttjas av alla brukare av byggnaden. Motsvarande kravnivå som anges i avsnitt 3:422–3:423 ska eftersträvas. Regler om ändring av byggnader finns också i avsnitt 1:22.

Allmänt råd

Hushållsavfall som av hygieniska skäl behöver lämnas ofta, som t.ex. matavfall, bör kunna lämnas så nära bostaden som möjligt. Avståndet mellan byggnadens entréer och utrymmen eller anordningar för avfall bör inte överstiga 50 meter för flerbostadshus.

Krav på tillgänglighet och användbarhet finns i avsnitt 3:51.

Regler för lokal avfallshantering finns i de kommunala renhållningsföreskrifterna.

Regler om utformning av driftutrymmen återfinns även i finska författningar om arbetarskydd. Regler om manuell hantering och belastningsergonomi återfinns även i finska författningar om arbetarskydd.