

# Hållbarhetsredovisning 2010

Varje avgörande beslut  
ska klara följderna  
av ett perspektiv på  
sju generationer.

Oren Lyons



Landskapsregeringen verkar för en  
långsiktigt hållbar utveckling i samhället

## Innehåll

1	Inledning .....	3
1.1	Bakgrund .....	3
1.2	Utvecklingen på Åland.....	3
1.3	Om hållbarhetsredovisningen .....	4
1.4	Vision och strategi .....	5
1.5	Landskapsregeringens organisation.....	5
2	Miljö och energi .....	6
2.1	Ökad andel förnyelsebar energi .....	6
2.2	Ekologisk odling ökar .....	7
2.3	Natur och biologisk mångfald.....	8
2.4	Avfall .....	9
2.5	Klimat .....	10
2.6	Vattenbelastning.....	12
2.7	Skogsbruk .....	13
3	Social trygghet .....	14
3.1	Ekonomisk utsatthet - relativ fattigdom .....	14
3.2	Utbildningsnivå .....	14
3.3	Kultur och fritid.....	14
3.4	Demografisk utveckling .....	16
3.5	Jämställdhet, löner .....	17
3.6	Folkhälsa, medellivslängd .....	19
4	Ekonomi och Näringsliv .....	19
4.1	BNP efter näringsgren.....	19
4.2	Antalet nya och nedlagda företag .....	21
4.3	Arbetslöshet .....	22
4.4	Offentliga utgifter .....	23
5	Övrig information.....	24
5.1	Begreppet hållbar utveckling .....	24
5.2	Kontaktinformation .....	25

# 1 Inledning

## 1.1 Bakgrund

Detta är den andra hållbarhetsredovisningen för Ålands landskapsregering, den första omfattade år 2008. Hållbarhetsredovisningarna är en fortsättning på och vidareutveckling av tidigare miljöredovisningar. Hållbarhetsredovisningen ger en samlad bild av hur Åland förhåller sig till faktorer som har betydelse för en hållbar utveckling för medborgarna där redovisningen för 2008 var den första och denna, för 2010, nu också ger möjlighet att se till utvecklingen sedan den från 2008 sammanställdes.

För att nå en hållbar utveckling måste det vara balans mellan de sociala, ekologiska och ekonomiska dimensionerna. Vi har inom Ålands landskapsregering bestämt oss för att prioritera frågor om hållbar utveckling. I det sammanhanget tillsattes därför ett hållbarhetsråd år 2009. Syftet med hållbarhetsrådet är en koordinering av arbetet med att successivt föra in hållbarhetstanken i beslutsfattandet. Målsättningen är att Åland ska vara hållbart i alla avseenden. I hållbarhetsrådet finns både högre tjänstemän från olika avdelningar och ledamöter ur landskapsregeringen, ordförande är lantrådet.

Arbetet i hållbarhetsrådet inleddes med att en övergripande vision och ett målprogram togs fram. Vidare har fokus legat på intern kompetensutveckling, grön upphandling och metoder för att tydligare analysera hållbarhetskONSEKVENSerna för olika beslut som fattas.

Hållbar samhällsutveckling är en av de viktigaste framtidsfrågorna och kräver samarbete både lokalt och globalt. Den stora utmaningen är hur dagens krav ska avvägas mot långsiktiga åtaganden. Några exempel på verktyg i hållbarhetsarbetet på Åland för såväl offentliga som privata organisationer är hållbarhets- eller miljöredovisning, miljö- och kvalitetscertifiering, hållbarhetsindikatorer, nyckeltal, utbildning och goda exempel.

Även i omvärlden fokuseras idag på arbetet med hållbar utveckling. När det gäller EU:s arbete så antogs en strategi för hållbar utveckling 2006. Strategin ska följas upp vartannat år, och har hittills reviderats 2007 och 2009. Finland och övriga medlemsländer har skickat in rapporter till EU-kommissionen om vilka mål och åtgärder länderna har som svarar upp mot hållbarhetsstrategin. I Norden har Nordiska rådet antagit en ny strategi för hållbar utveckling för åren 2009-2012 och de politiska ledarna skrev i oktober 2008 under en deklaration om hållbar utveckling.

## 1.2 Utvecklingen på Åland

- 1921 Ålandsfrågan avgörs i Nationernas förbunds råd. Finland tillerkänns suveränitet över Ålandsöarna. Åland erhåller självstyrelse och garantier för bevarandet av svenska språket, kulturen och lokala sedvänjor. Medellivslängden är ca 55 år.
- 1922 Självstyrelselagen från 1920 börjar tillämpas.
- 1925 Det första naturreservatet bildas.
- 1934 Åland får en egen fornminnesförvaltning. Ålands museum öppnar.
- 1951 En reviderad självstyrelselag antas.

- 1954 Åland får egen flagga, befolkningen är ca 21 500 invånare och medellivslängden är ca 65 år.
- 1959 Bilfärjetrafiken inleds med Vikinglinjen.
- 1970 Åland blir medlem i Nordiska rådet, befolkningen har minskat till ca 20 500 invånare.
- 1979 Lotsbroverket tas i bruk vilket förbättrar avloppshanteringen. 0,4 % av Ålands yta är naturreservat.
- 1993 En ny självstyrelselag träder i kraft. Befolkningen är 24 600 invånare.
- 1995 Åland blir medlem i EU.
- 2002 Euron ersätter mark som valuta och ca 7 % av Ålands elenergi är förnyelsebar.
- 2007 23 % av Ålands elenergi kommer från vindkraft, 28 % av all energi som förbrukas på Åland är förnyelsebar. Arbetslösheten är 1,9 %. 1,3 % av Ålands yta är naturreservat. Befolkningen är 27 153 invånare och medellivslängden är 80,0 år.
- 2010 Arbetslösheten var i december 2010 3,2 %. 1,7 % av Ålands yta är naturreservat. Befolkningen är 27 948 invånare och medellivslängden är 81,1 år.

### **1.3 Om hållbarhetsredovisningen**

Summan av det som redovisas i hållbarhetsredovisningen ska hjälpa läsaren förstå om den offentliga verksamhetens interna och externa påverkan utvecklar regionen på ett önskvärt sätt. Utvecklingen presenteras i form av nyckeltal. Syftet med hållbarhetsredovisningen är vidare att underlätta för ledningen och medarbetare att få en bredare förståelse för organisationens interna och externa hållbarhetsprestanda. Hållbarhetsredovisningen underlättar dessutom för allmänheten att få inblick i organisationens och landskapets påverkan på utvecklingen vilket bidrar till delaktighet och förståelse.

Inom landskapsregeringen görs mycket arbete på olika nivåer som bidrar till en hållbar utveckling. Hållbarhetsredovisningen skulle kunna innehålla betydligt fler nyckeltal inom många fler områden. Ambitionen har dock varit att ge en övergripande bild och begränsningar har därför varit nödvändiga. Till exempel är viktiga sociala områden som sjukvård, äldreomsorg, handikappfrågor och missbrukarvård inte med. Vidare har arbetet harmoniserats med de nyckeltal som ska rapporteras till Nordiska ministerrådet inom ramen för dess hållbarhetsstrategiarbete.

Hållbarhetsredovisningen för 2010 är en (till stor del statistisk) uppdatering av redovisningen från 2008 samt redovisar reflektioner av utvecklingen och ger förslag på hur redovisningen bör utvecklas framöver. Till exempel vore det önskvärt att Ålands hållbarhetsredovisning skulle harmoniseras mer med indikatorerna som används inom det nordiska samarbetet för hållbar utveckling och att de avsnitt som bara omfattar text och inte nyckeltal i större omfattning skulle omfatta även nyckeltal.

Trafik saknas sedan tidigare men det vore intressant att utveckla ett par relevanta nyckeltal. Idag nämns transportsektorn kort i avsnittet om förnyelsebar energi.

## 1.4 Vision och strategi

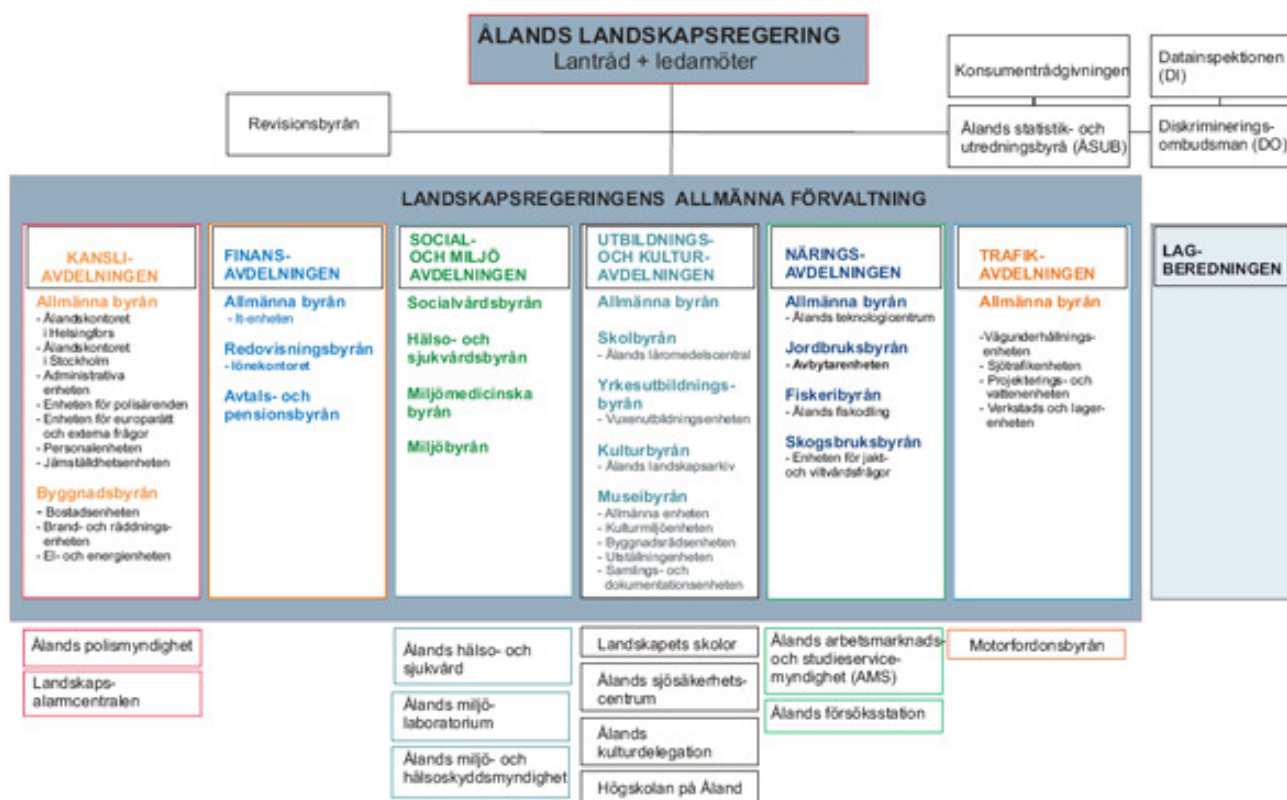
Landskapsregeringens vision för ett hållbart Åland 2020 är  
**Ett tryggt, självstyrt, ö-samhälle där medvetna medborgare gör hållbara val.**

Motiveringen är att i ett tryggt samhälle ges alla människor förutsättningar att tillgodose sina behov. Självstyrelsen ger Åland möjligheter att skapa dessa förutsättningar i en nära dialog mellan beslutsfattare och medborgare. Genom dialog kan medvetenheten öka hos medborgarna om naturens begränsade bärkraft, samhällets sociala utmaningar och vikten av en stark dynamisk ekonomi i balans som samverkande delar att uppmärksamma för att göra hållbara val.

Strategin för arbetet är att bevara närdemokratin, försvara regional och social rättvisa samt att jämställdhet och hållbar utveckling ska vara vägledande i beslutsfattandet inom olika politiska områden. Välfärden ska tryggas med en stabil samhällsekonomi och ett mångsidigt, dynamiskt näringsliv med marknadsekonomi, konkurrens på lika villkor och grön tillväxt som grund.

## 1.5 Landskapsregeringens organisation

Ålands landskapsregeringen verkar på Åland med en organisation som framgår av bilden nedan. För tydligare information om de olika avdelningarnas ansvarsområden, tjänster och målsättningar hänvisas till landskapsregeringens budget för år 2011.



### 2.1 Ökad andel förnyelsebar energi

Landskapsregeringens övergripande mål inom energiområdet är minskning av klimatpåverkande utsläpp genom ökad användning av förnyelsebara energikällor och energieffektivisering. Ett antal delmål på kortare sikt har satts inom ramen för landskapsregeringens energistrategi.

Under de senaste åren har ett stort antal oljepannor bytts ut på Åland. Olika varianter av värmepumpar är den populäraste formen som ersättande värmekälla, men även pellet- och vedpannor installeras. Landskapsregeringen har beviljat investeringsstöd under åren 1998-2003 och 2006-2009 för att påskynda avvecklingen av oljepannor och minska användningen av direkt eluppvärmning. Totalt sett ökar dock användningen av el för fastighetsuppvärmning hela tiden eftersom värmepumpar drivs av el. Användningen av luftvärmeåtervinning blir allt vanligare i såväl egnahemshus som större byggnader. De nya kraven på värmeeffektivitet i nyproducerade byggnader som trädde ikraft 1.1.2010 tvingar fram nya lösningar.

Den förnyelsebara andelen av fjärrvärmeproduktionen i Mariehamn ökade väsentligt efter att ett nytt träbränslebaserat kraftvärmeverk togs i bruk år 2008. Under 2009 var biobränsledelen av fjärrvärmeproduktionen ca 73 %.

Vindkraftens utbyggnad fortgår. Under sommaren 2007 togs sex nya verk i bruk med en effekt om 12 MW totalt. Detta innebär att 23 % av elförsörjningen kommer från vindkraft. Flera nya projekt är på gång och via en högspänningskabel till finska fastlandet som är under projektering kan el producerad av vindkraft på sikt bli en exportvara.

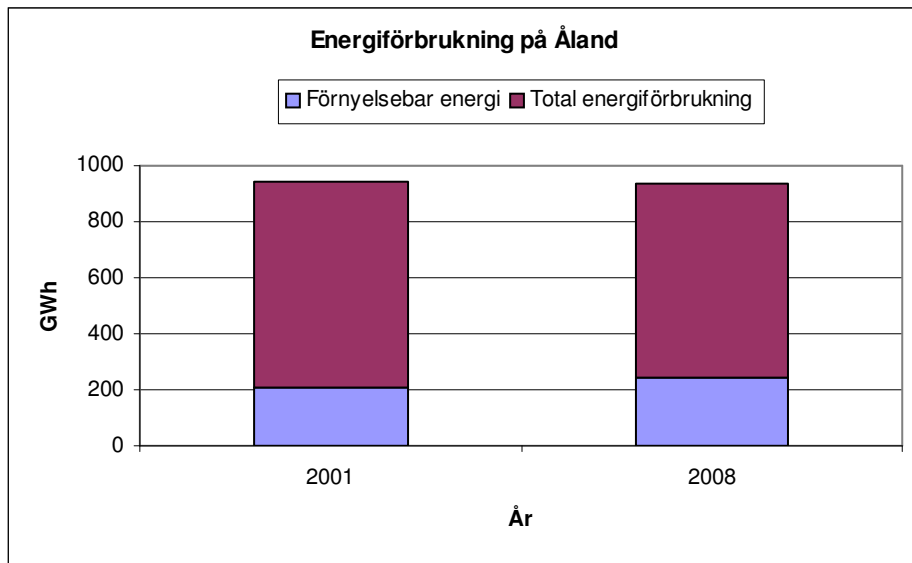
Under 2010 har förhandlingar med riksmyndigheterna pågått gällande åländska vindproducenters medverkan i det kommande stödsystemet för el producerat med förnybara energikällor. Om de åländska producenterna ingår kan el från förnybar energiproduktion utgöra 70 % av Ålands elförbrukning. Ytterligare utbyggnad kan även ske beroende på om likströmskabeln till finska fastlandet förverkligas eller ej.

Under 2010 byggde Ålands Centralandelslag (ÅCA) en biogasanläggning som använder vassle för biogasproduktion. Anläggningen är sammankopplad med Jomala kommuns biobränslepanna som levererar värme till de större kommunala byggnaderna genom närvärmsystemet. Flera av de övriga kommunerna konverterar kommunala byggnader som kansli och skolor till biobränslebaserad uppvärmning. Där det är möjligt byggs närvärmenät för att samordna driften och i flera fall står entreprenörer för leverans av bränsle. Genom detta förfarande köper man energi och det är därmed entreprenörens uppgift att leverera den avtalade energimängden. Flera av anläggningarna har erhållit investeringsbidrag från landskapsregeringen.

Utgående från den totala energiförbrukningen på Åland är dominansen av fossila bränslen fortfarande stor men på nedgång. År 2008 förbrukades 935 GWh varav 245 GWh (ca 26 %) var förnyelsebara och resten fossil energi eller kärnkraft. Utvecklingen går dock åt rätt håll, så sent som 2001 var andelen förnyelsebar energi endast ca 21 %.

Transportsektorn står fortfarande för en stor andel av fossilbränsleförbrukningen. Det är även den sektorn som troligtvis kommer att använda fossila bränslen inom en överskådlig framtid.

En ökad användning av förnyelsebar energi är inte bara ekonomiskt lönsam och strategiskt viktig ur ett energiförsörjningsperspektiv. Det är även långsiktigt nödvändigt för att minska utsläppen av koldioxid och förhindra den globala uppvärmningen.



Källa: Landskapsregeringens byggnadsbyrå

Under perioden 2006-2009 beviljades 300 stöd till konvertering från oljeverme till miljövänligare alternativ. Detta innebär en besparing på minst 700 m<sup>3</sup> olja, motsvarande en minskning av koldioxidutsläppen med ca 2.800 ton koldioxid. Därtill har 95 anläggningar med solpaneler installeras under åren 2006-2010 med en teoretisk högsta produktionskapacitet om 425.000 kilowattimmar, vilket motsvarar årsförbrukningen av energi i 20 st egnahemshus.

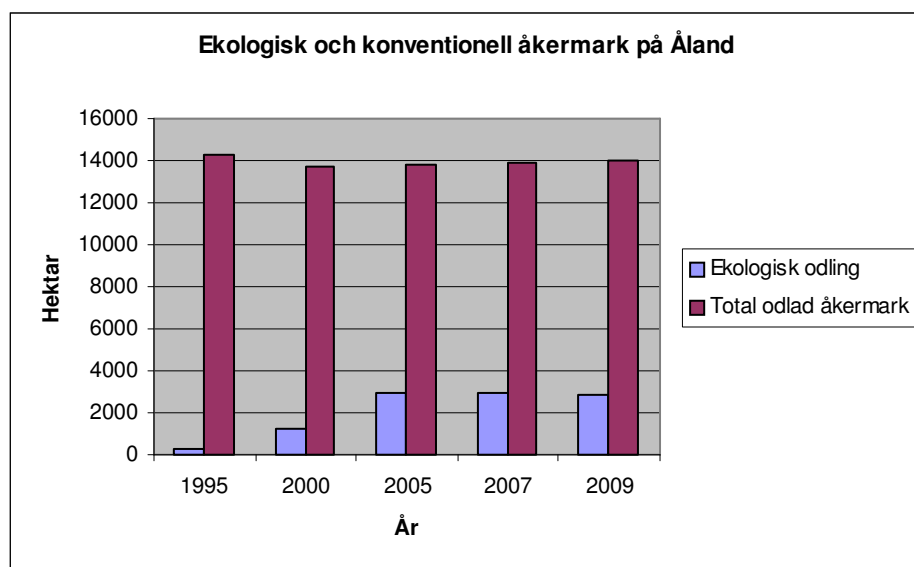
## 2.2 Ekologisk odling ökar

Ett av delmålen inom det jordbrukspolitiska arbetet är utvecklande av en marknadsanpassad ekologisk produktion. Landskapsregeringen har målmedvetet och under en lång tid satsat på ekologisk jordbruksproduktion inom landskapet. Genom att prioritera stöd inom ramen för det delvis EU-finansierade landsbygdsutvecklingsprogrammet till ekologisk produktion har dess andel ökat kraftigt under de senaste åren. Den ekologiska odlingen på Åland har beskrivits som improduktiv då en stor del av arealen har odlats i ekologiskt syfte att erhålla de högre stöd som betalas för ekologisk produktion. I landsbygdsutvecklingsprogrammet 2007-2013 infördes till viss del något högre krav på produktivitet gällande den areal som får stöd för ekologisk produktion. Trots de hårdare kraven, med syfte att stödja en produktiv mer marknadsanpassad produktion, är intresset för att odla ekologiskt fortsatt stort.

År 2010 fanns det totalt 2 955 ha åker i ekologisk produktion vilket är ca 21 % av den totala odlingsarealen. Ytterligare 2565 ha var i övergångsskede till att bli godkänd som ekologisk areal. Ekologisk produktion karaktäriseras av optimal, lokal resursanvändning. Användningen av lättlösliga handelsgödselmedel och kemiska bekämpningsmedel ersätts med miljövänligare åtgärder och växtnäringsämnen tillvaratas effektivt i gårdens kretslopp. Miljö- och vattenbelastningen är därför mindre i ekologisk produktion jämfört med konventionell. Ett ekologiskt lantbruk stärker och ökar även den biologiska mångfalden i odlingslandskapet.

Utvecklingen arealmässigt av den ekologiska produktionen har som ovan nämnts varit stor de senaste åren. Produktiviteten från dessa arealer gällande ekologiska produkter som nått marknaden har blivit bättre tack vare den ovannämnda regelförändringen och då den lokala efterfrågan av bl.a. ekologiskt spannmål har ökat tack vare etableringen av en lokal

spannmålsuppköpare med fokus på enbart ekologisk spannmål. De senaste åren har också relativt stora ekologiska fruktodlingar etablerats. Gällande ekologiska specialgrödor och övriga trädgårdsprodukter är utvecklingen emellertid fortsatt svag.



Källa: statistisk årsbok för Åland 2010

### 2.3 Natur och biologisk mångfald

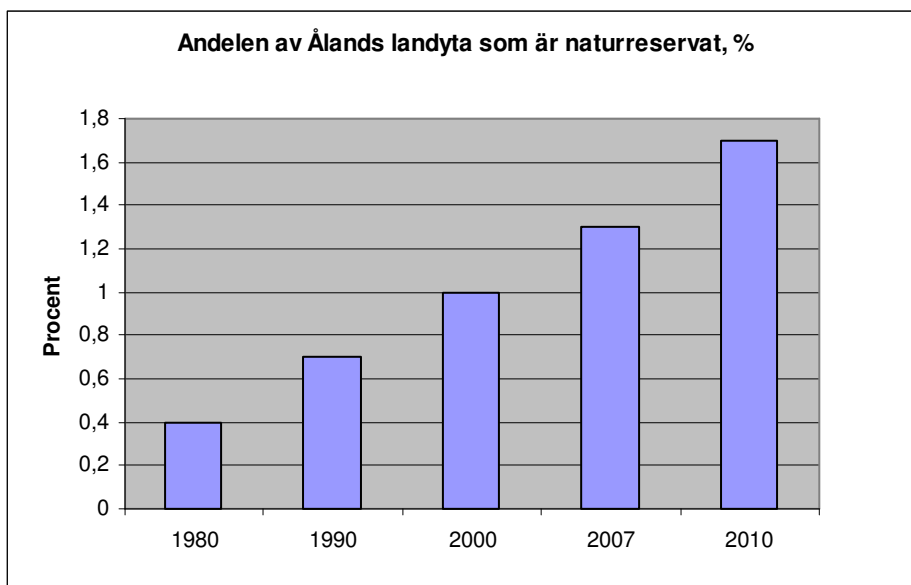
En grundtanke i hållbar utveckling är bevarandet av biologisk mångfald. På mest övergripande nivå upprätthåller den biologiska mångfalden sådana grundläggande förutsättningar för liv som syrgasproduktionen, bindning av solenergi, rening av vatten och klimatreglering. Samtidigt är den bas av genetiskt material som representeras av ett stort antal arter en källa till möjligheter inom framställning av bland annat livsmedel och medicin.

På den lokala nivån försöker man bevara arter och biotoper som sedan gammalt har varit en del av vår natur. Det åländska landskapet är sedan urminnes tider en produkt av samspelet mellan människa och natur och utgör grund för den attraktionskraft som Åland har på besökare utifrån. Den mosaik av biotoper som utvecklats svarar även för den stora biologiska mångfald som Åland fortfarande hyser.

Ett sätt att bevara denna artrikedom är genom att inrätta skyddsområden, t.ex. naturreservat, där det finns klara regler för vad man får göra, men där vissa också kräver kontinuerlig skötsel för att bibehålla sin biologiska mångfald. Vissa sällsynta arter och biotoper är skyddade enligt lag även utanför naturskyddsområden.

I dag är ca 1,71 % av Ålands landyta skyddad som naturreservat; i ett europeiskt perspektiv är detta lågt. Landskapet har 50 naturreservat, ett salskyddsområde, tio naturminnen och nio fågelskyddsområden. Många naturreservat är till arealen små, och strävandena att åstadkomma nya reservat sker bland annat inom det europeiska Natura-2000 arbetet. Inriktningen för åländsk del är idag att i första hand utöka skyddet för våtmarker och gamla orörda skogar. Under 2009 tillkom två nya naturreservat, medan det på grund av den ekonomiska situationen (recessionen) inte tillkom något nytt skyddsområde år 2010.





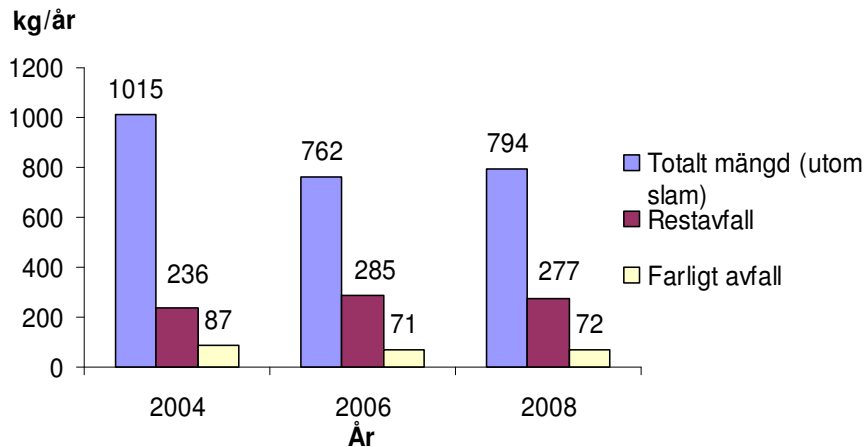
Källa: Landskapsregeringens miljöbyrå

## 2.4 Avfall

Den övergripande målsättningen för att nå en ekologiskt hållbar avfallshantering är att tillvarata den resurs som avfall utgör så effektivt som möjligt och med så liten påverkan på miljön som möjligt. Mängden avfall ska minimeras och det är mycket viktigt att hälso- och miljöfarligt avfall sorteras ut och omhändertas på ett miljöriktigt sätt. Ökad återanvändning och återvinning leder till ett bättre resursutnyttjande.

Produkten man inte skaffar är den som bidrar till minst miljöpåverkan. Det viktigaste steget mot en minskad avfallsmängd är att alla individer ser över sin konsumtion och i mindre utsträckning skaffar sådant man egentligen inte behöver. Om man ändå anser sig behöva en produkt är det ur miljösynpunkt bäst att i första hand återanvända gamla varor. När produkten blivit avfall och inte går att lämna vidare för återanvändning ska den materialåtervinnas eller energiåtervinnas och i sista hand deponeras. Avfallshanteringen har förändrats och förbättrats på Åland under de senaste 15 åren och många är duktiga källsorterare. Medvetandet om att vårt sätt att leva leder till miljöproblem har ökat och viljan att göra något positivt för vår miljö är stor.

## Total mängd avfall, restavfall respektive farligt avfall per capita



Källa: Åsub:s avfallsstatistik 2004, 2006 och 2008

Åsub tar sedan år 2004 fram avfallsstatistik på uppdrag av miljöbyrån. Figuren visar den totala mängden avfall (exkl. slam), restavfall (inkl. skrotbilar) som producerades på Åland utslaget per ålänning. Statistiken samlas vartannat år från de företag och offentliga inrättningar som samlar in, transporterar och behandlar avfall. Den totala avfallsmängden som uppstod under år 2008 var 29.300 ton. Av denna mängd var 27400 ton icke farligt avfall, inklusive 7.500 ton vanligt slam. Enligt statistiken står hushållen för 22 procent av avfallet som produceras på Åland. Mest avfall producerades i branschen ”övriga tjänster”, vilken består av bland annat offentlig sektor, rederier, hotell, restauranger samt butiker.

År 2008 behandlades ca 33 % av avfallet lokalt på Åland medan resterande avfall transporterades bort. Nästan all behandling på Åland utgörs av vanligt slam som komposteras. Under år 2008 fanns ingen deponi öppen på Åland. Av det avfall som transporterades bort från Åland skickades mer än 70% till Finland och ca 25% till Sverige.

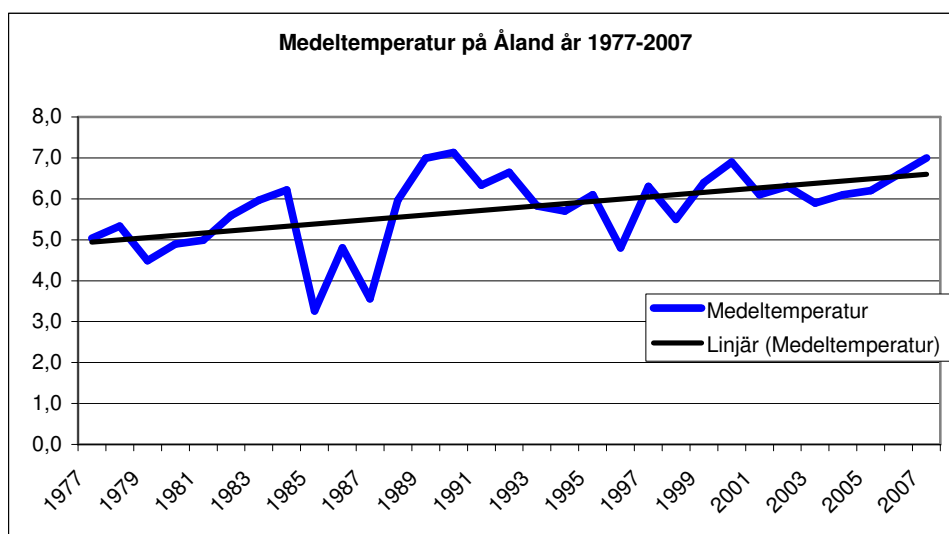
## 2.5 Klimat

Landskapsregeringens långsiktiga målsättningen är att minska koldioxidutsläppen med 20 % fram till år 2020 jämfört med 1990 års nivå. För att minska koldioxidutsläppen inom transportsektorn infördes skrotnings- och miljöbilspremie under 2008. Totalt under 2008-2009 har 51 ansökningar om miljöbilspremie och 442 ansökningar om skrotningspremie beviljats. Under 2008-2009 gjordes en utredning om vilken klimatanpassning som kommer att bli nödvändig för Åland i framtiden.

Enligt IPCC (Intergovernmental panel on climate change) kommer de globala utsläppen av växthusgaser med nuvarande utveckling att öka under de närmaste årtiondena. En sådan ökning av växthusgasutsläppen kommer mycket sannolikt att orsaka förändringar i det globala klimatsystemet som är större än de som observerats under 1900-talet. Uppskattningar av uppvärmningen under det kommande århundradet ger en temperaturökning på mellan 1,8 och 4°C till år 2100 i förhållande till perioden 1989–1999. Uppvärmningen och stigande havsnivåer kan fortsätta i århundraden, även om koncentrationen av växthusgaser i atmosfären skulle stabiliseras.

Klimatförändringarna är ett globalt fenomen och dess effekter på Åland har inte i detalj utretts ännu. Generellt för norra Europa är man dock inom IPCC praktiskt taget säker på bland annat följande effekter: ökade skördar i kallare områden, skador på skördar, markerosion, oförmåga att odla mark till följd av vattensjuka marker, ökade insektsangrepp, minskat energibehov för uppvärmning, ökat energibehov för kylning och problem med vattenkvaliteten, t ex. algblooming.

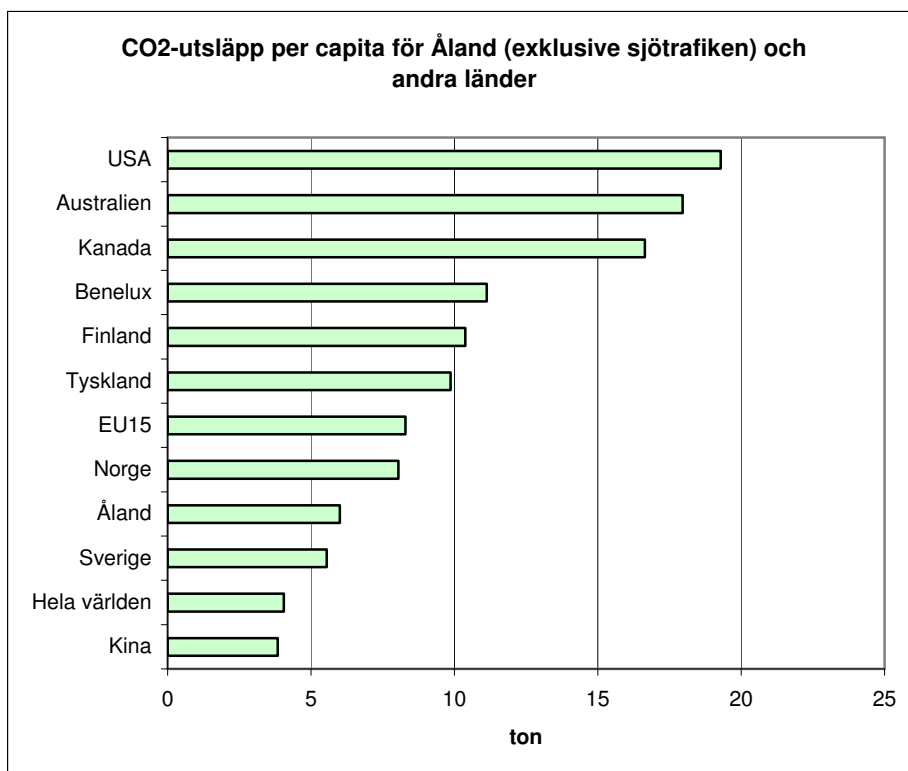
Klimatförändringar är komplicerade och det är svårt att analysera trender utan ett mycket långt tidsperspektiv. Det kan dock konstateras att medeltemperaturen på Åland sedan 1977 har stigit. Det kan också konstateras att Slemmernes islossning idag sker ca 14 dagar tidigare än för ett halvt sekel sedan. Dessa är faktorer som med nödvändighet måste påverka planeringen inför framtiden.



Källa: Åsub

De viktigaste växthusgaserna när det gäller mänsklig påverkan är koldioxid, metangas och kväveoxider. De största utsläppskällorna på Åland är: sjötrafiken, el och värme, vägtrafiken, djurhållning och gödselhantering samt avfall. Den senaste utredningen om utsläppen av växthusgaser på Åland utfördes år 2003. I den framgår att Åland tack vare få landbaserade industrier släpper ut mindre än många andra utvecklade länder. Räkna man in sjötrafiken blir dock påverkan en helt annan. Det finns olika argument för om sjötrafiken bör räknas in eller inte. Ett starkt argument för är att en stor del av Ålands BNP kopplas till sjöfarten varför den borde vara med även när det gäller utsläpp. Ett motargument är att huvuddelen av passagerarna inom sjötrafiken inte är ålänningar och dessutom är Åland oftast inte slutdestinationen för resorna.

Enligt en uträkning från el- och energienheten på Ålands landskapsregering var de åländska utsläppen 6,3 ton CO<sub>2</sub> per capita år 2005. Med sjöfarten inräknad skulle de åländska koldioxidutsläppen vara omkring 9,8 ton/capita (om man räknar ena vägens utsläpp som kommer från färjor som trafikerar till och från Åland).



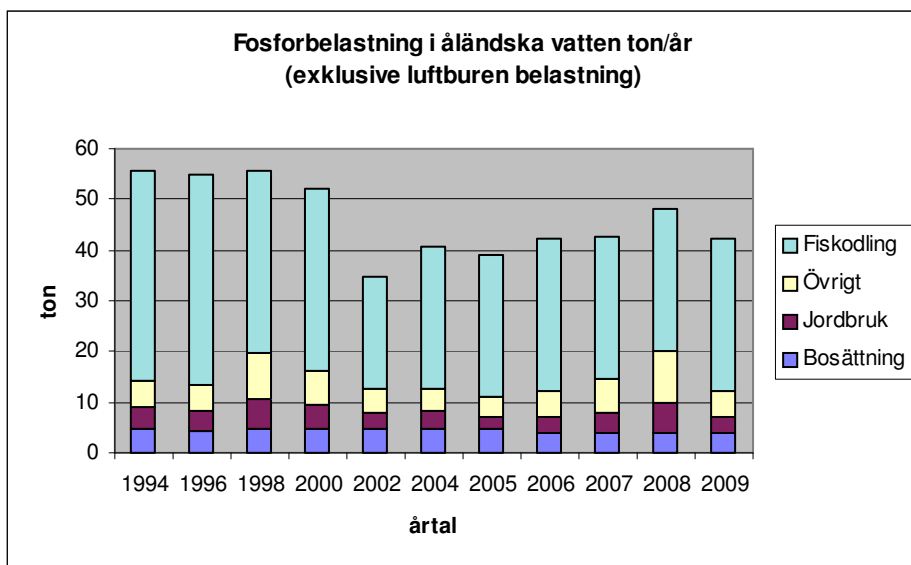
*Källa: Landskapsregeringens byggnadsbyrå och OECD environmental data (för år 2005)*

## 2.6 Vattenbelastning

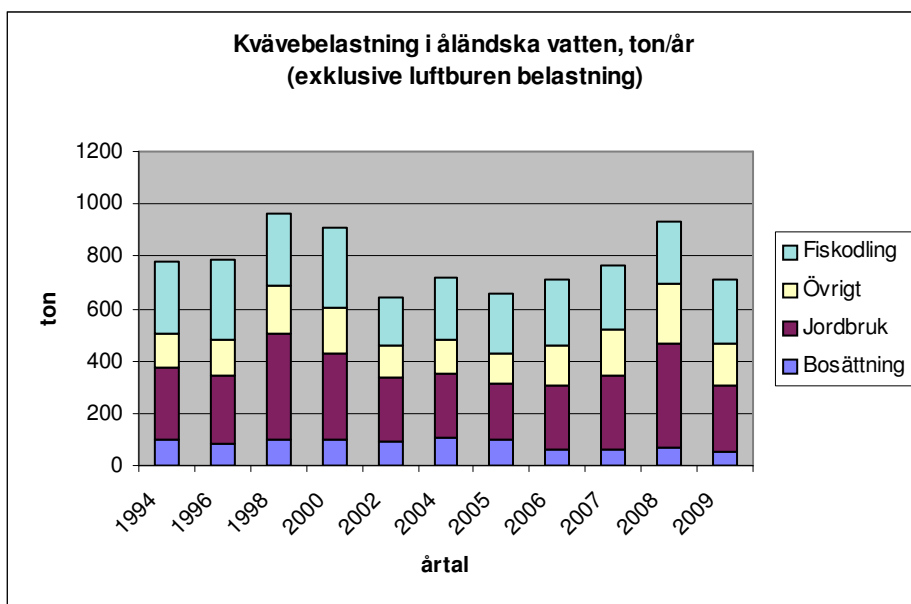
De övergripande målen för vattenvården på Åland är att verka för ett hållbart nyttjande av vattenmiljön, att minska utsläppen av näringsämnen och substanser som är främmande för vattenmiljön samt att bevara eller förbättra vattenkvaliteten i yt- och grundvatten. Det innefattar att vattnets status inte ska försämrats och att deras status är åtminstone god innan år 2015. Ålands vattenförekomster är indelade i 61 kustområden. Av dessa är idag 11 av god kvalitet eller bättre. Långsiktigt måste dricksvatten även skyddas bättre än idag. Målsättningen är att upprätta skyddsplaner för såväl yt- som grundvattentäkter.

Åland kan inte ensamt nå målen om det inte sker stora förändringar internationellt. Dock finns det en mängd åtgärder som kan och bör vidtas på Åland för att åstadkomma förbättringar framför allt i de hårdast belastade inre vikarna. Dessa inkluderar riktad rådgivning till vissa jordbrukare och fortsatta satsningar på avlopp.

Viktiga utsläppskällor av näringsalter är fiskodlingar, bostäders och industriers avlopp och jordbruk. Av dessa är fiskodlingarna den största utsläppskällan. År 2009 beräknades utsläppen till 245 ton kväve och 30 ton fosfor. Sedan 1993 kontrolleras vattenkvaliteten och bottenfaunan årligen vid fiskodlingar enligt ett vedertaget övervakningsprogram. En åtgärd för att minska fiskodlingarnas lokala påverkan på vattenmiljön är utlokalisering. Mindre än 10 enheter av 36 kan idag anses vara utlokaliserade.



Källa: Landskapsregeringens miljöbyrå



Källa: Landskapsregeringens miljöbyrå

## 2.7 Skogsbruk

Det åländska skogsbruket, inklusive de delar av landskapets eget skogsinnehav som förvaltas av skogsbruksbyrån, är miljöcertifierade enligt skogscertifieringssystemet PEFC. Certifikatet är utfärdat av Ålands skogsvårdsförening r.f. och utgör en del av certifikatet för kustens skogscentral i sydvästra Finland. Systemet bygger på ett hållbart skogsbruk genom hela produktionskedjan. Certifieringsstandarden har nyligen reviderats (PEFC FI 1002:2009) och nya kriterier tillämpas fr.o.m. 2011. Standarden innehåller 26 kriterier som berör Åland. Dessa omfattar krav på ett ekonomiskt, ekologiskt och socialt hållbart skogsbruk. Tillämpningen av certifieringsstandarden revideras årligen av en oberoende ackrediterad revisor. Hittills har detta gjorts av Det Norske Veritas. Idag är andelen certifierade skogsägare med minst 2 hektar skogsmark 100 % på Åland.

Tillväxten på skogs- och tvinmark i virkesproduktion uppgår enligt senaste riksskogstaxering till 405.000 m<sup>3</sup>/år. Under år 2008 och 2009 avverkades ca 180.000 m<sup>3</sup> avsaluvirke per år. Till detta tillkommer husbehovsavverkning, hyggesrester samt den naturliga avgången i skogen, men trots detta är tillväxten betydligt större än den totala avgången, vilket innebär att virkesförrådet hela tiden ökar i de åländska skogarna.

### **3 Social trygghet**

Enligt grundlagen garanteras alla vissa ekonomiska, sociala och kulturella grundläggande rättigheter. Landskapet och kommunerna ska tillförsäkra var och en dessa rättigheter. Syftet med den sociala tryggheten är att främja befolkningens hälsa och funktionsförmåga, att ge förutsättningar för en sund arbets- och livsmiljö samt att trygga en tillräcklig utkomst, social- och hälsovårdstjänster och social trygghet i livets alla skeden.

#### **3.1 Ekonomisk utsatthet - relativ fattigdom**

Andelen fattiga på Åland var år 2004 13,1 % enligt en uträkning från Åsub. Förändringen till 2008 antas vara marginell. För Åland är utvecklingen bakåt inte utredd men i Sverige har den relativa fattigdomen ökat under hela 1990-talet och var år 2002 nästan 12 %. Både Åland och Sverige ligger lågt jämfört med andra EU-länder.

Definitionen av fattigdom är andelen familjeenheter med inkomster mindre än 60 % av medianinkomsten. Det finns inte något mål eller allmänt accepterad norm för vilken inkomstspridning som är acceptabel inom ett samhälle. Inkomstspridning kan även mätas på andra sätt. Tanken med detta relativa mått är att det med en inkomst som är lägre än 60 % av medianinkomsten kan anses vara svårt att upprätthålla en socialt sett normal konsumtionsnivå och vara väl integrerad i samhället.

#### **3.2 Utbildningsnivå**

Utbildningsnivån är en mycket central faktor när det gäller hållbar utveckling. En strukturomvandling har ägt rum och många av de ”gamla” arbetstillfällena har försvunnit medan nya har tillkommit. Vi lever i vad man kan kalla en kunskapsbaserad ekonomi. I den kunskapsbaserade ekonomin är tillgången till kunskap och kvalificerad arbetskraft viktiga förutsättningar för utveckling och särskilt för hållbar utveckling. Ett samhälle med låg utbildningsnivå och svaga samhällsinstitutioner befinner sig med hög sannolikhet långt ner i den teknologiska kedjan.

För effektiv och hållbar produktion krävs mycket kunskap och produktionen blir därför mer komplex. Det som var hållbart under den industriella perioden fyller inte längre kraven på en hållbar utveckling. Vad som är hållbart styrs i mångt och mycket av hur omvärlden förändras. Utbildningsnivån är således avgörande för landskapets förmåga att reproducera sig själv genom hållbar utveckling och för att hävda sig i konkurrensen med omvärlden.

#### **3.3 Kultur och fritid**

Mångfald, delaktighet och förnyelse är ledorden i landskapsregeringens kulturpolitik. Den åländska kulturpolitiken fokuserar på konstarterna, kulturarvet samt de fria bildningssträvandena. Genom självstyrelselagen har landskapet behörighet på kulturområdet. Landskapsregeringens strävan är att ge kulturen de bästa möjliga förutsättningar att utvecklas som en dynamisk, utmanande och obunden kraft i samhällsutvecklingen.

Även på idrottens och ungdomsarbetets områden har Åland egen behörighet. En stor del av det idrottspolitiska ansvaret har i enlighet med principen om politikens "armlängdsavstånd" till verksamheterna överförts till Ålands idrottsförbund (LF 1999:3 om överföring av vissa förvaltningsuppgifter på Åland idrottsförbund). För ytterligare information se <http://www.aif.aland.fi>.

Det fria bildningsarbetet regleras av landskapslagar för studieförbunden (Landskapslag (2009:54) om landskapsbidrag till bildningsförbund), medborgarinstitut (Landskapslag (1993:75) om medborgarinstitut) medan ungdomsarbetet regleras i Landskapslag om (1987:86) om ungdomsarbete och biblioteksverksamheten i Landskapslag (1997:82) om allmänna bibliotek. För sistnämnda verksamhet utarbetas årligen en detaljerad statistik.

År 2001 utförde Åsub en utredning om ålänningarnas kultur- och fritidsvanor på beställning av landskapsregeringen. I den framgick att en fjärdedel av de svarande ägnade sig åt föreningsverksamhet åtminstone någon gång per månad och 41 procent hade gjort det åtminstone någon gång per år. Vidare framgick att 72 % av de svarande hade besökt ett bibliotek åtminstone en gång under året. Senare statistik visar också att utlåningsfrekvensen på biblioteken har varit relativt konstant de senaste 5 åren, dock med en svagt ökande trend.

De fem mest populära fritidsaktiviteterna enligt undersökningen var: TV/video, litteratur, radiolyssnande, promenader/jogging och musik. Den populäraste friluftaktiviteten var att plocka bär/svamp följt av fiske och jakt.

År 2008 utförde Åsub igen en undersökning på samma tema (2009:1). Nedan följer ett utdrag ur rapporten. Den populäraste fritidsaktiviteten om man ser hur ofta den utövats per månad är att se på TV/DVD-film. Att lyssna på radio kommer på andra plats och på tredje plats återfinns att läsa litteratur. Sedan följer datoranvändning och musiklyssnande, promenat/stavgång, skött/tränat sällskapsdjur, umgåtts med släkt/vänner, cyklat och trädgårdsskötsel i nämnd ordning.

Datoranvändandet har ökat betydligt. År 2001 återfinns aktiviteten "använt datorer/datorspel" först på tionde plats. Att titta på TV är fortfarande den mest utövade fritidsaktiviteten, men en minskning har skett. Däremot verkar det dock inte skett någon minskning när det gäller radiolyssnande och bokläsning.

Generellt kan man säga att kvinnor är mer aktiva än män och att aktivitetsnivån minskar med åldern. De aktivaste är de mellan 16 och 25 år, medan de som är 65 eller äldre är minst aktiva. De svarande har varit mest aktiva inom idrottsföreningar, då 16 procent av de svarande har uppgett att de varit aktiva i en idrottsförening. Nio procent av de svarande har uppgett att de varit aktiva inom hembygds- bya- och Marthaförening. Ytterligare några populära föreningar är fackförening (7 procent), motorförening (6 procent) och dam-/herrförening (6 procent).

Den populäraste typen av förening bland kvinnor var idrottsförening (14 procent), följt av hembygds- bya-, Marthaförening (8 procent) och kulturförening, teater, musik, konst (6 procent). Populäraste föreningstypen bland män var idrottsförening (18 procent), jakt-, fiskeförening (11 procent), motorförening och fackförening (9 procent vardera). När det gäller deltagande i olika föreningsverksamheter har det överlag inte skett så stora förändringar sedan 2001.

Beträffande evenemang uppger nästan 50 procent av kvinnorna att de besökt Skördefesten och 43 procent av männen. På andra plats kommer Rock Off som lockade 45 procent av kvinnorna och 41 procent av männen. Ålands Sjödagar intar tredje platsen, med 42 procent besökande kvinnor och 37 procent besökande män. På fjärde plats finns Köpmannamässan/Godbymässan, som besöktes av en större andel män (40 procent) jämfört med kvinnor (35 procent).

Samhällsmedel till kultur, idrott och ungdom har under de senaste åren ökat. Med samhällsmedel menas här olika PAF-bidrag samt kostnader för bibliotek, museibyran, landskapsarkivet samt allmänna kulturkostnader. De föreningar som mottar verksamhetsmedel ur Paf-bidrag förväntas beakta miljömässig och social (genusperspektivet) hållbarhet.

Beviljade stipendier för kulturverksamhet till enskilda personer 2009 ser ut på följande sätt:

	Sökta	Beviljade	Sökt belopp	Beviljat belopp
Män	32	22	136 088	39 600
Kvinnor	39	28	130 860	46 510

Beviljade arbetsstipendier (3-6 månader) under samma år:

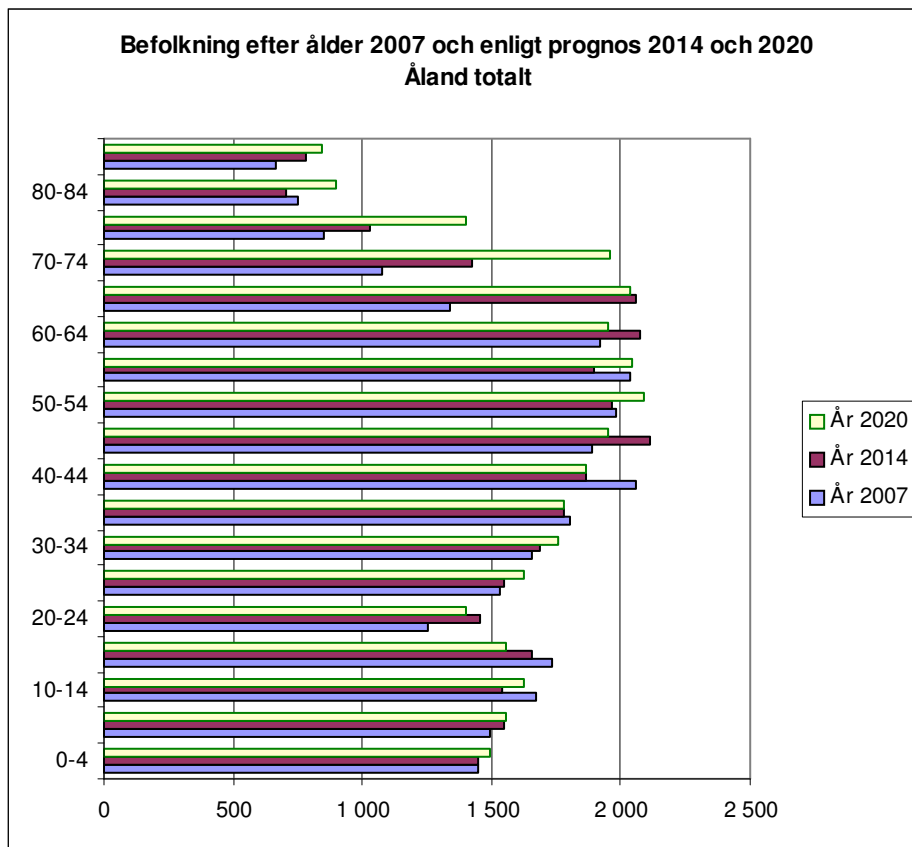
	Sökta	Beviljade
Män	13	3
Kvinnor	5	0

### **3.4 Demografisk utveckling**

Utgående från statistikcentralens befolkningsprognos från år 2007 kommer den åländska befolkningen att öka med 10 % eller från 27 153 till 29 841 personer mellan år 2007 och år 2020. Den vårdkrävande andelen, dvs. de äldre ökar betydligt mera. De över 75 år ökar med 38 % och de över 85 år med 27 %. Av detta följer att sjukdomstillstånd som är vanliga i hög ålder kommer att öka: cancersjukdomar, demens, olika typer av benbrott pga. benskörhet, hjärt- och kärlsjukdomar samt tillstånd som är i behov av hjälpmedel (syn- och hörselhjälpmedel) och endoprotiser. Vården av de äldsta, av vilka en stor del drabbas av demens (50 % av de över 85 år) förutsätter stora personalinsatser både inom hemsjukvården och inom långvården.

Det finns även stora möjligheter med den kommande demografiska utvecklingen. En äldre befolkning innebär också en mer erfaren befolkning. Detta kan vara positivt i såväl näringslivet, fritidssektorn, kultursektorn och föreningsverksamheter. Genom att arbetskraft riskerar bli en bristvara i framtiden möjliggörs en avtrappning av yrkesengagemang för äldre i större utsträckning. Valet att kunna få en avtrappning istället för en fast tidpunkt vid vilken pension infaller kan ha en positiv hälsoeffekt för vissa grupper.





Källor: Statistikcentralens PX-Web-databaser på Internet.

### 3.5 Jämställdhet, löner

Jämställdhet mellan kvinnor och män handlar om grundläggande värderingar som respekt, livskvalitet, demokrati och mänskliga rättigheter.

Landskapsregeringen antog i mars 2008 ett ramprogram för jämställdhetsarbetet på Åland för åren 2008-2011. En handlingsplan för genomförandet av ramprogrammet uppgörs, följs upp och utvärderas årligen. Det övergripande målet för den åländska jämställdhetspolitiken är att kvinnor och män ska ha samma makt att forma samhället och sina liv vilket har koppling till stora internationella frågor som hållbar utveckling och mänskliga rättigheter. Målet ger demokratin innehåll och beskriver resultatet som blir då kvinnor och män har samma rättigheter, skyldigheter och möjligheter. Frågor om makt och inflytande, utbildning, ekonomisk självständighet, fördelning av det oavlönade och avlönade arbetet och frihet från könsrelaterat våld är självklara och centrala jämställdhetsfrågor.

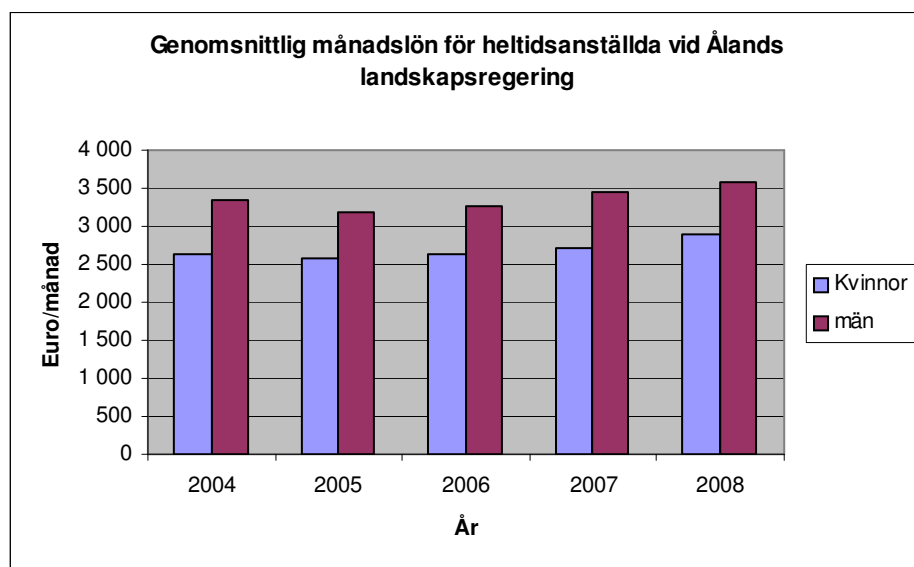
Jämställdhetspolitiken grundar sig på en förståelse av att kön och makt skapas och upprätthålls strukturellt i alla delar av samhället. Ekonomisk självständighet innebär att kvinnor och män ska ha samma reella möjligheter att försörja sig själva och eventuella barn. Målet innebär också att kvinnor och män ska ha samma villkor i det avlönade arbetet vad gäller anställnings-, löne- och andra arbetsvillkor samt utvecklingsmöjligheter i arbetet. Det avlönade arbetet ska ge ekonomisk självständighet i förvärsaktiv ålder men också ekonomisk trygghet som pensionär.

Lönestatistiken är av central betydelse då man vill göra en bedömning av jämställdhetsgraden i ett samhälle. Inom den offentliga sektorn kan man år 2008 fortfarande notera löneskillnader mellan kvinnor och män. Störst är skillnaden för landskapsanställda där kvinnornas ordinarie månadsförtjänst

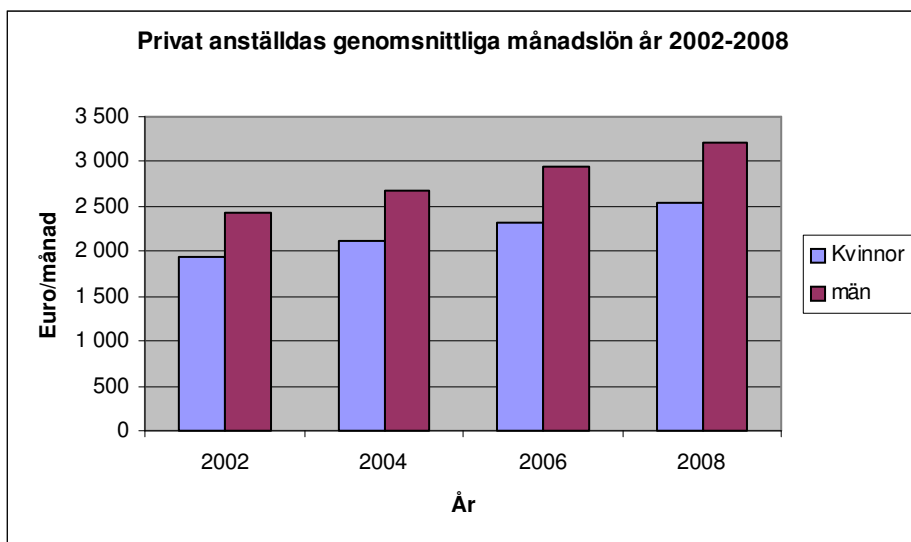
uppgick till 88 procent av männens medan motsvarande siffra för den genomsnittliga totallönen var 81 procent. För de statligt anställda var kvinnornas genomsnittliga ordinarie månadsförtjänst ca 91 procent av männens medan då det gäller totala förtjänsten var kvinnornas genomsnittliga totallön 83 procent av männens. Bland kommunalt anställda uppgick kvinnornas genomsnittliga månadslön till 88 procent av männens och den genomsnittliga totallönen till 86 procent av männens.

I den privata sektorn indikerar löneskillnaderna att kvinnornas månadsinkomster fortfarande ligger på en relativt låg nivå om man jämför med männens inkomster. Kvinnans ordinarie månadsinkomst motsvarar i genomsnitt 80 procent av männens. Då vi talar i termer av total månadsinkomst motsvarar kvinnans inkomst 79 procent av männens.

Myndigheterna har enligt jämställdhetslagen en skyldighet att främja jämställdhet. Förvaltningen bör med andra ord utvecklas så att man inför och etablerar sådan praxis som behövs för att införliva jämställdhetsperspektivet både vad gäller arbetsförhållanden och den verksamhet som riktar sig till olika målgrupper i samhället. Arbetsmetoderna är jämställdhetsintegrering och traditionellt jämställdhetsarbete. Enligt lagen ska en kartläggning av kvinnors och mäns löner göras som en del av redogörelsen för jämställdhetsläget. Syftet med kartläggningen är att klarlägga om kvinnor och män behandlas lika i frågan om lön för likvärdigt arbete. Hållbar jämställdhet syftar till kvalitetssäkring av alla verksamheter så att de svarar mot kvinnors och mäns, flickors och pojkars villkor och behov så att hög kvalitet och goda resultat uppnås för kvinnor respektive män och flickor respektive pojkar.



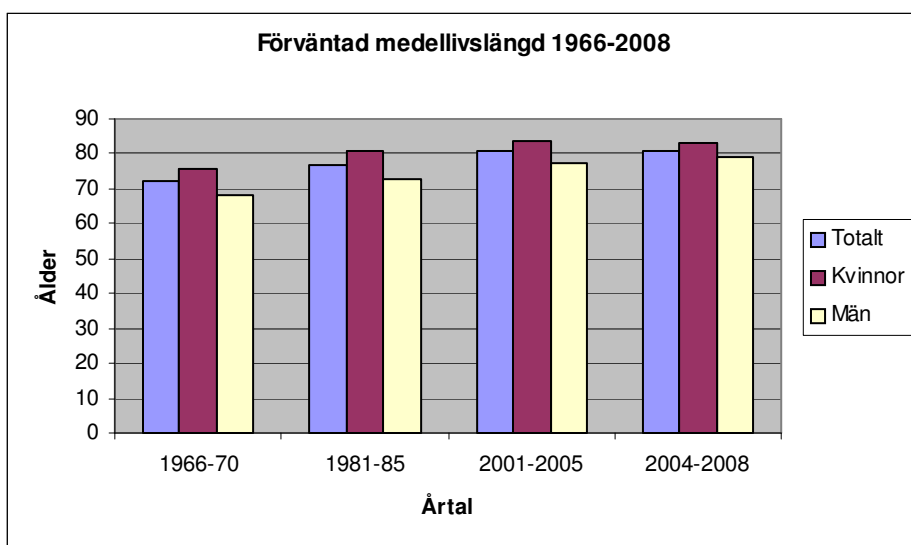
Källa: Åsub:s officiella databas



Källa: Åsub:s officiella databas

### 3.6 Folkhälsa, medellivslängd

Medellivslängden har ökat med 10,5 år för män och 7,5 år för kvinnor under de senaste 42 åren. År 2008 var medellivslängden 83,1 år för kvinnor och 79,0 år för män på Åland. År 2003 var Japan det land med högst medellivslängd med 82 år enligt FN. Industrialiserade länder dominerar i toppen, Sverige låg då till exempel på sjätte plats med 80 år. Det bör nämnas att internationella jämförelser av hälsosamma levnadsår är svåra att göra på grund av skillnader i definitioner.



Källa: Statistisk årsbok för Åland år 2010

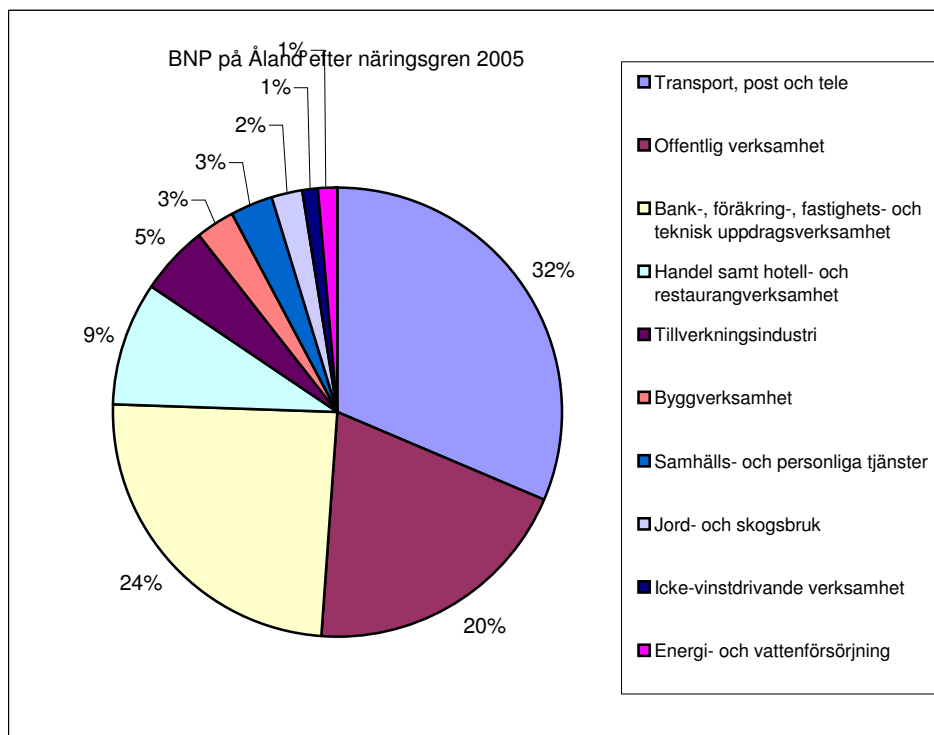
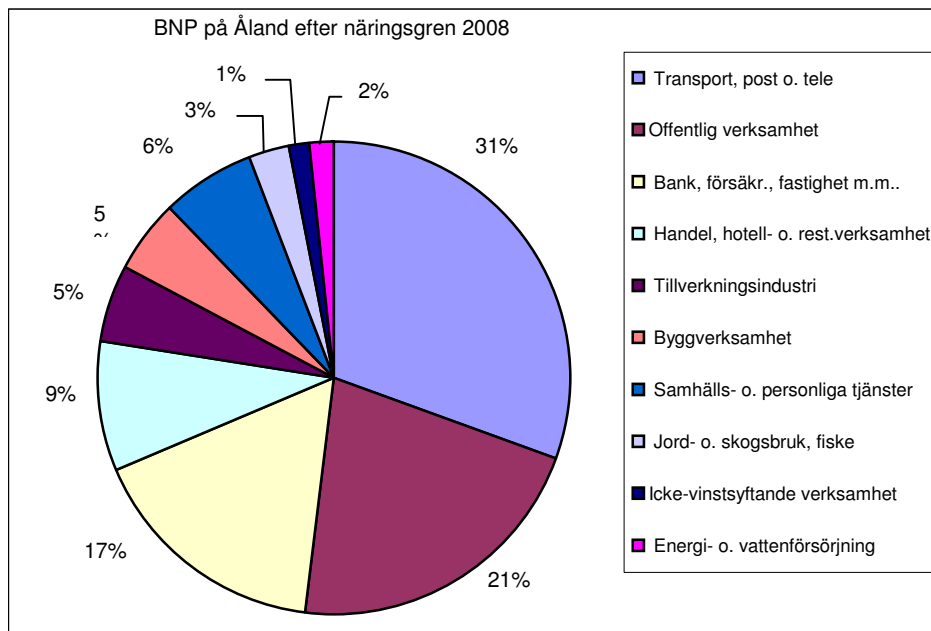
## 4 Ekonomi och Näringsliv

### 4.1 BNP efter näringsgren

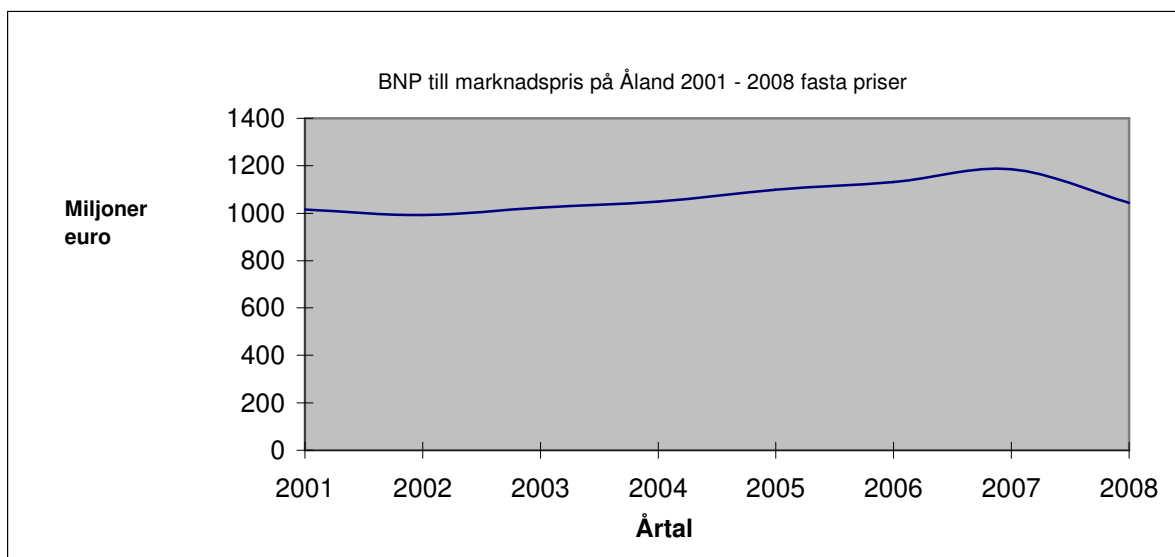
BNP (Bruttonationalprodukten) är värdet av alla varor och tjänster som produceras inom ett visst område under en tidsperiod (vanligen ett år). BNP på

Åland har stadigt växt fram till 2007. BNP:s värde i löpande marknadspriser uppgick år 2008 till ca 1 045 miljoner euro. Jämfört med 2007 innebär det en nedgång om drygt 93,5 miljoner euro.

Den bransch som minskat mest är bank-, försäkrings-, fastighets-, medan samhälls och personliga tjänster ökade och övriga branscher så gott som bibehållit sina andelar.



Källa: Åsub:s officiella databas



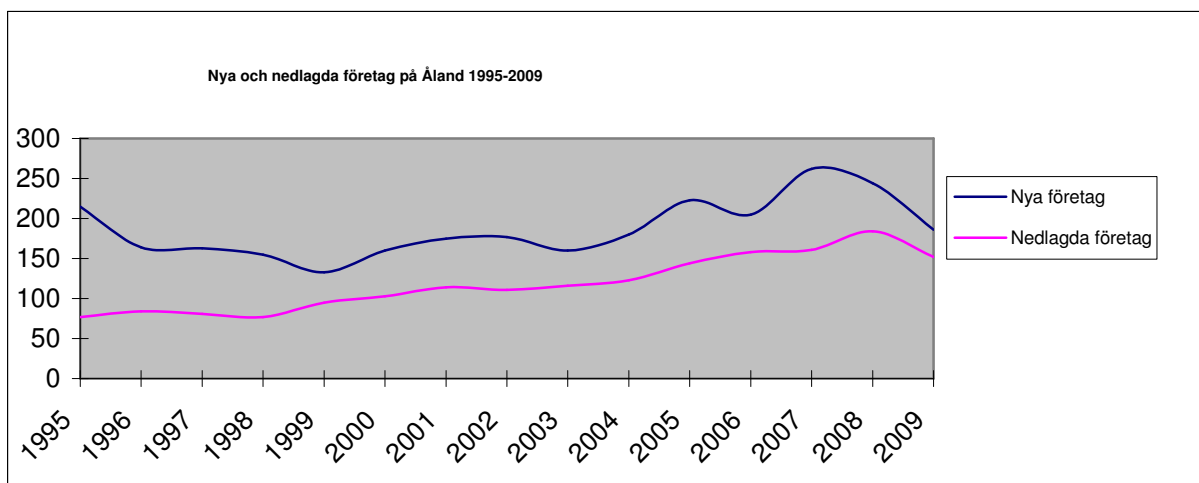
Källa: Åsub:s officiella databas

Landskapsregeringens övergripande mål för näringspolitiken är att skapa förutsättningar för entreprenörer och företag att starta nya och utveckla befintliga företag, att ge goda och långsiktiga förutsättningar för affärsidéer samt att de åländska företagen ges samma förutsättningar som konkurrenterna i omvärlden. Delmålen för näringsverksamheten är ökad export av varor och tjänster från Åland, ökad produktutveckling, breddad industribas vid sidan av livsmedelsindustri samt att främja utvecklingen av såväl tjänster som tillverkning.

#### 4.2 Antalet nya och nedlagda företag

År 2009 startades 186 nya företag på Åland medan 152 lades ner, året innan var antalet 244 nystartade och 184 nedlagda. Skillnaden mellan antalet nystartade och antalet nedlagda företag är ett mått på entreprenörskap inom en region. På Åland har den skillnaden varit positiv under de senaste åren. År 2010 fanns det 2303 företag registrerade på Åland, en ökning med 70 företag från 2008

Flest företag, 56 stycken, startades inom handel och hotellverksamhet. Inom finans-, försäkrings- och fastighetsverksamhet startades 41 företag och inom byggnadsverksamhet 29 stycken. Inom transport, post och tele startades 11 företag, inom samhällstjänster 26 stycken och inom industri 19 stycken. Minst antal nya företag startades det inom jordbruk med 4 företag.



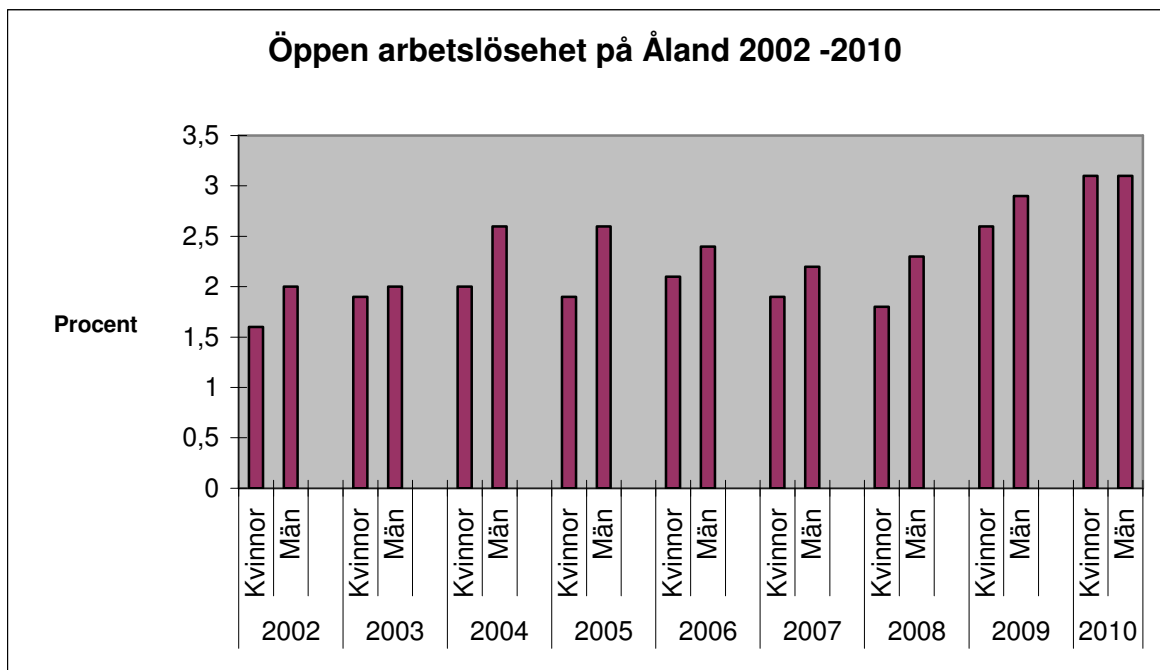
Källa: Åsub:s officiella databas

### 4.3 Arbetslöshet

Landskapsregeringens övergripande mål är att sträva till en fortsatt låg arbetslöshet samt till ökad sysselsättningsgrad, en regionalt balanserad utveckling av arbetsmarknaden, kvinnors och män rätt till arbete och lön på lika villkor samt att underlätta för personer med svag ställning på arbetsmarknaden att få arbete och förhindra utslagning från arbetsmarknaden.

Åland har en mångårig tradition av låg arbetslöshet och god sysselsättningsgrad. En anledning är attityderna till entreprenörskap och företagande. Arbetslösheten har under flera år legat kring 2 % på Åland vilket i internationell jämförelse är mycket lågt.

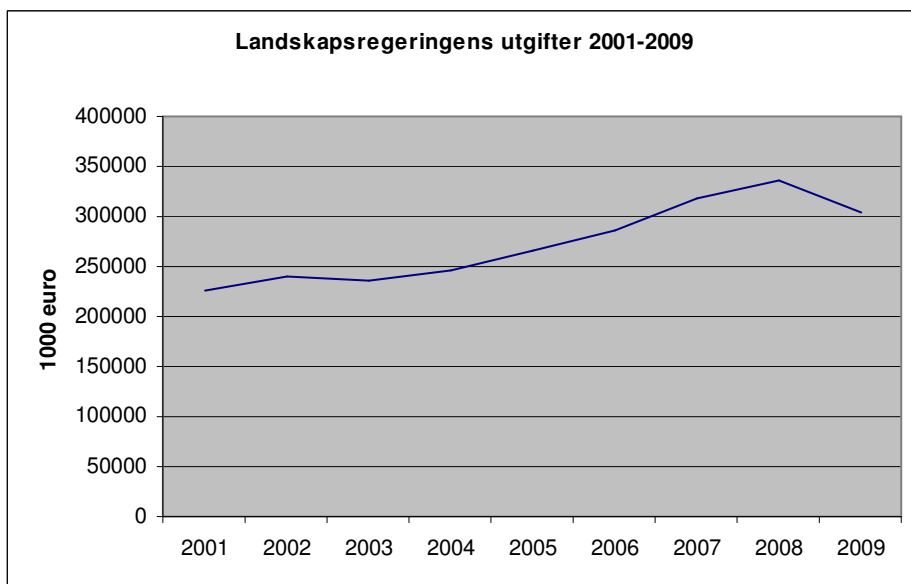
Trots den djupa nergången i BNP-tillväxt har uppgången i arbetslöshetsgraden varit begränsad. Den öppna arbetslösheten var både för kvinnor och män ca 3 % 2010, att jämföras med Finland 8,4 % och Sverige 7,8 %.



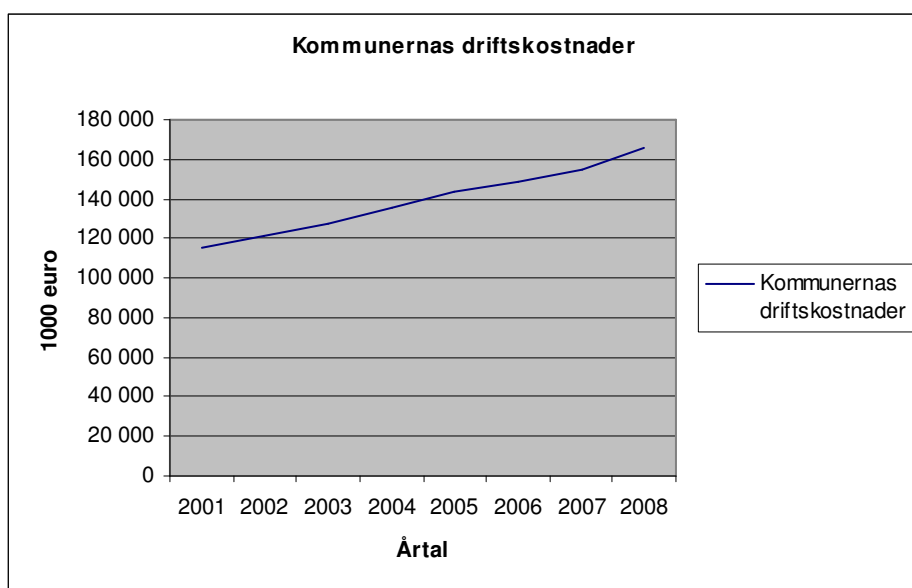
Åsub:s officiella databas

#### 4.4 Offentliga utgifter

Landskapsregeringens utgifter ökade mellan år 2001 och år 2009 med totalt 78,6 miljoner euro. Kommunernas driftkostnader ökade mellan år 2001 och år 2008 med totalt 50,5 miljoner euro.



Källa: Statistisk årsbok för Åland år 2008 och 2010



Källa: Åsub

## 5 Övrig information

### 5.1 Begreppet hållbar utveckling

Hållbar utveckling, i modern bemärkelse, definierades för första gången av den så kallade Brundtlandkommissionen, som tillsattes av FN i mitten av 1980-talet. Syftet var att fokusera på de globala miljöproblemen. Kommissionen definierade hållbar utveckling så här: *En utveckling som tillgodoser dagens behov utan att äventyra kommande generationers möjligheter att tillgodose sina behov.*

Utgångspunkten är en helhetssyn på människors och samhällets behov, förutsättningar och problem. En tydlig linje är tanken om individens delaktighet och ansvar. Den bärande principen är att sociala, ekologiska och ekonomiska förhållanden är integrerade och att de är ömsesidigt beroende av varandra.

Social utveckling är både ett resultat av, och en förutsättning för, ekonomisk utveckling. Den sociala dimensionen av hållbar utveckling lyfter fram inflytande och jämlikhet, att individen känner trygghet och delaktighet. Den ekologiska dimensionen handlar om att hushålla med naturresurser, som vattnens, jordens och ekosystemens produktionsförmåga. Den handlar också om att minska påverkan på naturen och människors hälsa. Att värna de givna naturresurserna är en förutsättning för hållbar utveckling. Ekonomisk tillväxt brukar framhållas som en förutsättning för utveckling. Samtidigt gäller att ekonomisk utveckling inte kan ske om miljön försämras och om det inte sker en tillväxt i det sociala kapitalet, såsom hälsa och utbildning. Friska invånare bidrar till exempel till ökad produktivitet.

Tre saker bedöms som viktiga för att lyckas med hållbar utveckling. Medborgarna måste vara delaktiga, och varje individ ska förstå och ta eget ansvar för utvecklingen. Arbetet måste också vara sektorsövergripande, vilket innebär att samverkan måste ske mellan olika aktörer och på olika nivåer. Slutligen krävs ett medvetet ledarskap kring hållbar utveckling.

Inspiration och struktur vid framtagandet av hållbarhetsredovisningen har hämtats från de internationella riktlinjerna GRI - Global Reporting Initiative.



## **5.2 Kontaktinformation**

Ålands landskapsregering  
Självstyrelsegården  
Pb 1060, AX-22 111  
Mariehamn, Åland  
Tel +358 (0) 18 25 000  
Fax +358 (0) 18 19 155

### **Ansvarig**

Ann Nedergård, miljöingenjör  
Tel +358 (0) 18 25 454  
ann.nedergard@regeringen.ax

Helena Blomqvist, byråchef  
Tel + 358 (0) 18 25 450  
helena.blomqvist@regeringen.ax