

Publicerad: 1-11-2019

Kenth Häggblom, statistikchef, tel. +358 (0)18 25 497

Kvinnor och män i de åländska kommunerna

I korthet

ÅSUB har återigen skrivit en jämställdhetsbilaga till landskapets budget, vilken också publiceras i serien Översikter och indikatorer. Årets bilaga har fokus på kvinnor och män i de åländska kommunerna. Vi analyserar utbildning, arbetsmarknad, inkomster, kommunernas verksamhet, kommunalval och förtroendevalda i de enskilda kommunerna med könspektivet i blickfånget.

På Åland finns idag en lika stor andel kvinnor som män, Mariehamn har den största kvinnomajoriteten i befolkningen, där går det nästan 110 kvinnor på 100 män. I skärgården är proportionerna de omvända, 90 kvinnor på 100 män och på landsbygden finns 96 kvinnor på 100 män. I Sottunga följt av Kumlinge är överskottet av män störst.

Sedan drygt tio år är det en större andel av kvinnorna än av männen som har en utbildning utöver grundnivå. I Mariehamn och i skärgården är andelarna ungefär lika höga för kvinnor och män, medan kvinnorna ligger betydligt högre än männen på landsbygden. Av de utexaminerade från Ålands lyceum under 2010-talet är 60 procent kvinnor och 40 procent män. Proportionerna är desamma i alla tre regioner, kvinnorna är i majoritet. Inom yrkesutbildningen är det lika många män som kvinnor som har tagit examen. Bland de utexaminerade som kommer från skärgården är männen i majoritet med närmare 60 procent. I staden och på landsbygden är könsfördelningen jämnare.

Av de 14 600 sysselsatta ålänningarna är ungefär lika många kvinnor som män, kvinnorna är ett fyrtiotal flera. Bland de sysselsatta som jobbar i Mariehamn finns det flera kvinnor än män. På landsbygden totalt sett sysselsätts flera män, men Lemland, Finström och Sund är undantag med något flera kvinnor på sina arbetsplatser. I skärgården som helhet jobbar lika många kvinnor och män. Bland företagen råder totalt sett en stor manlig majoritet, på Åland som helhet är 70 procent av företagen män och 30 procent kvinnor.

Inom primärnäringarna är tre fjärdedelar av de sysselsatta män och en fjärdedel kvinnor. Andelen kvinnor i primärnäringarna är högre i skärgården än i de övriga regionerna. Inom industrin (inklusive

byggsektorn) är den manliga dominansen ännu större, 85 procent. I vissa kommuner är andelen över 90 procent. Inom transport och kommunikationer är könsfördelningen lite jämnare, drygt 30 procent är kvinnor och knappt 70 procent män. Här finns en tydligare regional skillnad så att kvinnornas andel i skärgården är under 20 procent. Inom övriga tjänstesektorn är kvinnorna i majoritet med 63 procent mot 37 för männen.

Medelinkomsterna skiljer fortfarande mellan könen och mönstren varierar mellan regionerna. För hela Åland var männens medelårsinkomst 37 100 euro och kvinnornas 26 800 år 2017. För både kvinnor och män var medelinkomsten högst i Mariehamn och lägst i skärgården.

Kvinnor tar ut över 85 procent av föräldradagpenningdagarna och männen knappt 15 procent. Andelarna är ungefär densamma i alla regioner. Hemvårdsstöd betalas till föräldrar som har barn under tre år och inte utnyttjar kommunal barnomsorg. Av de som tog emot hemvårdsstöd 2018 var 87 procent kvinnor och bara 13 procent män. Andelen män var lägre i skärgården än i Mariehamn och på landsbygden.

Kvinnornas genomsnittliga totala månadslön inom kommunsektorn är 93 procent av männens. Jämnast är lönerelationen bland experter, 98 procent, samt inom gruppen service och försäljning, där kvoten är 106, vilket innebär att kvinnorna i genomsnitt har högre lön än männen. Störst är skillnaden mellan könen för chefer med en relation på 78 procent.

Om vi ser på användarna av kommunernas tjänster kan vi konstatera att inom äldreomsorgens institutionsvård utgör kvinnor över 60 procent av klienterna och männen under 40. Bland klienterna som har fyllt 85 år kvinnornas andel över 70 procent, medan könsfördelningen är jämn i de yngre åldersgrupperna. Serviceboendena har ännu större överskott av kvinnor, med nästan 70 procent kvinnor.

Ett område inom grundskolan där könsskillnader kan undersökas är de ämnesval eleverna har möjlighet att göra. Flickor väljer i högre utsträckning än pojkar att läsa frivilliga språk. Biblioteken är en annan kommunal serviceform där det finns könsuppdelade uppgifter om nyttjandet. Över 60 procent av låntagarna på de kommunala biblioteken är kvinnor och mindre än 40 procent män. Upp till 18 års ålder är könsfördelningen jämn, men i åldrarna däröver är 70 procent kvinnor.

Det politiska beslutsfattandet i kommunerna involverar ett stort antal invånare. Av de kommunala förtroendeposterna i fullmäktige, styrelser, nämnder och kommunalförbund innehas nästan 360 av kvinnor och 420 av män. Valdeltagandet har i flera decennier varit högre för kvinnor. År 2015 röstade 70 procent av de röstberättigade kvinnorna i kommunalvalet och 65 procent av männen. Kvinnornas deltagande var högre än männens i alla kommuner, skillnaderna var större i skärgården än på fasta Åland.

Innehåll

1	Uppdrag, avgränsningar och förklaringar	4
2	Kommunernas befolkning	5
2.1	Flera män på landsbygden och i skärgården	5
2.2	Större andel av kvinnorna än männen är födda utanför Åland i de flesta kommuner	6
2.3	Flera kvinnor bor ensamma i staden, flera män i skärgården	8
3	Utbildning	9
3.1	Större könsskillnader vid val av utbildningstyp på landsbygden och i skärgården...	9
4	Arbetsmarknad.....	11
4.1	Mariehamn och vissa skärgårdskommuner sysselsätter flera kvinnor än män.....	11
4.2	I alla kommuner är fler kvinnor än män sysselsatta i tjänstesektorn	13
5	Inkomster.....	14
5.1	Något mindre inkomstskillnader mellan könen på landsbygden än i Mariehamn.	14
5.2	Män i Mariehamn har den högsta pensionen	15
5.3	Små regionala variationer beträffande fördelning av föräldradagpenningar och hemvårdsstöd	17
6	Kommunernas verksamhet	18
6.1	Fyra av fem kommunalt heltidsanställda är kvinnor	18
6.2	Störst löneskillnader mellan könen bland kommunernas chefer	18
6.3	Stor andel kvinnor bland äldreomsorgens klienter	19
6.4	Kvinnodominerad personal inom barnomsorg och grundskola	20
6.5	Flickor läser mera språk, vuxna kvinnor lånar mera på bibliotek	22
7	Politik.....	24
7.1	Störst könsvisa skillnader i valdeltagandet i skärgården	24
7.2	Majoritet män bland de äldre förtroendevalda.....	26

1 Uppdrag, avgränsningar och förklaringar

Vägen mot ett mer jämställt åländskt samhälle kräver kunskap och insikt om levnadsförhållandena för kvinnor och män, flickor och pojkar på Åland. Det är nu nionde året som ÅSUB på uppdrag av landskapsregeringen utarbetat en särskild genusanalys av olika verksamhetsområden som bilaga till landskapets budget. Under åren har budgetbilagan belyst könsskillnader och lagt könsperspektiv på bland annat ekonomi, arbetsliv, hälsa och livsstil, integration, demografiska förändringar, inflytande, brottslighet samt våld i nära relationer.

Årets jämställdhetsbilaga sätter fokus på befolkning, arbetsmarknad och samhällsliv i de åländska kommunerna. Hur ser demografin, utbildningsstrukturen, sysselsättningen, inkomsterna, pensionerna och föräldrastöden ut i våra kommuner med ett könsperspektiv? Och vilka mönster framträder i kommunernas olika verksamheter och i det politiska livet i kommunerna?

Könsfördelningen i befolkningsstrukturen och i flyttningsrörelsen präglar familje- och arbetsliv, servicestrukturen och förutsättningarna för samhällslivet i övrigt i kommunen.

Källorna för uppgifterna är i huvudsak ÅSUBs statistik. Övriga källor anges vid respektive tabell och figur. Av tabell- och figurrubriker framgår vilka variabler som ingår i respektive tabell eller figur. Uppgifterna presenteras skilt för varje kommun överallt där det är möjligt med beaktande av antalet personer i de uppgifter som skildras.

ÅSUBs personal står gärna till tjänst med upplysningar om översikten. Mera uppgifter om de aktuella statistikområdena finns på ÅSUBs hemsida (www.asub.ax) och i ÅSUBs publikationer. På hemsidans temaingång Kvinnor och män samt i publikationen På tal om jämställdhet ligger fokus också på könsuppdelade fakta.

2 Kommunernas befolkning

Fördelningen mellan kvinnor och män i den åländska befolkningen är i det närmaste jämn, men om vi ser på enskilda kommuner förekommer såväl rätt betydande kvinnoöverskott som överskott av män. Könsfördelningen präglar till viss del förutsättningarna för arbetsmarknaden och för samhällslivet i övrigt eftersom kvinnor och män väljer olika när det gäller exempelvis utbildning, yrke och fritid.

2.1 Flera män på landsbygden och i skärgården

Mariehamn har den största kvinnomajoriteten i befolkningen. Det bor 500 flera kvinnor än män i staden och det går därför nästan 110 kvinnor på 100 män. I skärgården är proportionerna de omvända, 90 kvinnor på 100 män. På landsbygden är skillnaderna mindre, 96 kvinnor på 100 män. Utöver Mariehamn är det bara Finström och Vårdö som har en liten majoritet av kvinnor.

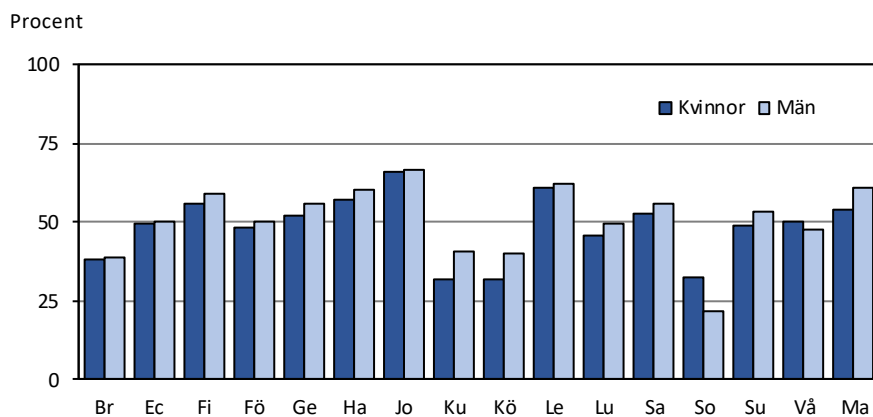
Tabell 1. Befolkning efter kommun, kön och könsfördelning 2018

Kommun	Antal			Könsfördelning, procent		Kvinnor per 100 män
	Totalt	Kvinnor	Män	Kvinnor	Män	
Brändö	449	209	240	46,5	53,5	87,1
Eckerö	961	465	496	48,4	51,6	93,8
Finström	2 588	1 303	1 285	50,3	49,7	101,4
Föglö	534	254	280	47,6	52,4	90,7
Geta	514	254	260	49,4	50,6	97,7
Hammarland	1 577	762	815	48,3	51,7	93,5
Jomala	5 032	2 447	2 585	48,6	51,4	94,7
Kumlinge	315	143	172	45,4	54,6	83,1
Kökar	236	108	128	45,8	54,2	84,4
Lemland	2 033	1 010	1 023	49,7	50,3	98,7
Lumparland	382	177	205	46,3	53,7	86,3
Saltvik	1 858	919	939	49,5	50,5	97,9
Sottunga	91	40	51	44,0	56,0	78,4
Sund	1 028	488	540	47,5	52,5	90,4
Vårdö	448	226	222	50,4	49,6	101,8
Mariehamn	11 743	6 114	5 629	52,1	47,9	108,6
Landskomm.	18 046	8 805	9 241	48,8	51,2	95,3
- Landsbygden	15 973	7 825	8 148	49,0	51,0	96,0
- Skärgården	2 073	980	1 093	47,3	52,7	89,7
Åland	29 789	14 919	14 870	50,1	49,9	100,3

Åldersstrukturen varierar stort mellan kommunerna. På Åland totalt är 55 procent av kvinnorna och 59 procent av männen under 50 år. I skärgården är andelarna under 50 år drygt 40 för båda könen och på landsbygden 60 för männen och något

lägre för kvinnorna. I Mariehamn är skillnaderna större, 54 procent av kvinnorna och 61 procent av männen är under 50 år.

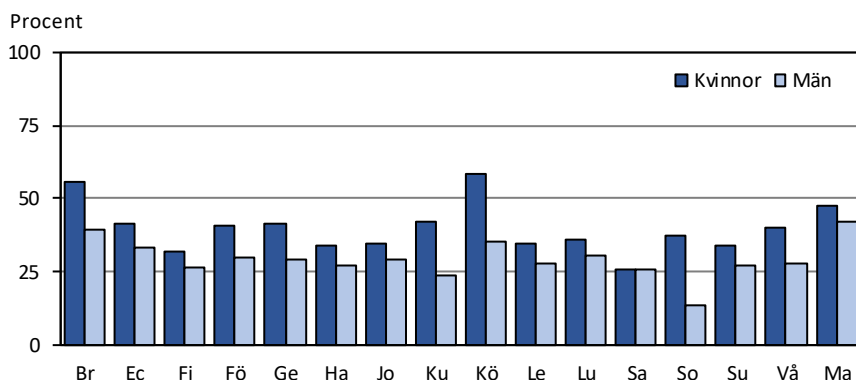
Figur 1. Andel kvinnor och män under 50 år efter kommun 2018



2.2 Större andel av kvinnorna än männen är födda utanför Åland i de flesta kommuner

Av den åländska befolkningen är 6 000 kvinnor och 5 000 män födda utanför Åland, 40 procent av kvinnorna och 34 procent av männen. Proportionerna är liknande i många kommuner. Skillnaderna mellan män och kvinnor är större i skärgården än på fasta Åland. Andelen av kvinnorna som är födda utanför Åland är över 45 procent i Mariehamn och skärgården mot 34 procent på landsbygden. För männen är andelen över 40 procent i Mariehamn mot 30 procent i skärgården och ännu något lägre på landsbygden.

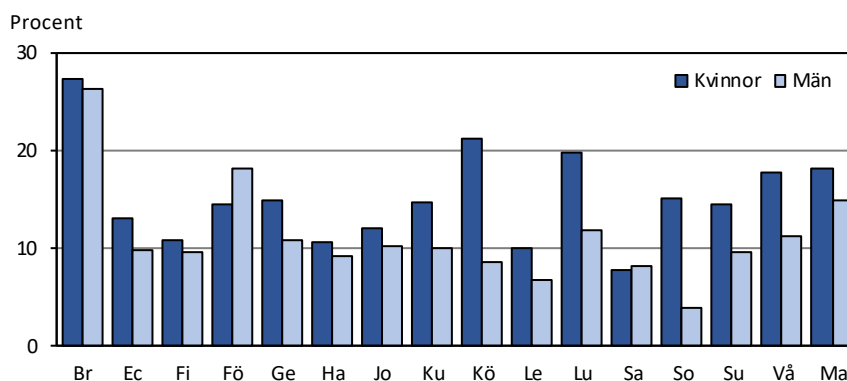
Figur 2. Andel kvinnor och män födda utanför Åland efter kommun 2018



Drygt 30 procent av kvinnorna och närmare 40 procent av männen är födda i den kommun där de bor nu. Andelen är högre för männen i alla kommuner. Skillnaden är störst i skärgården, där 37 procent av kvinnorna och 54 procent av männen är födda i sin nuvarande hemkommun. På landsbygden är andelarna ungefär desamma som för Åland totalt och i Mariehamn något lägre.

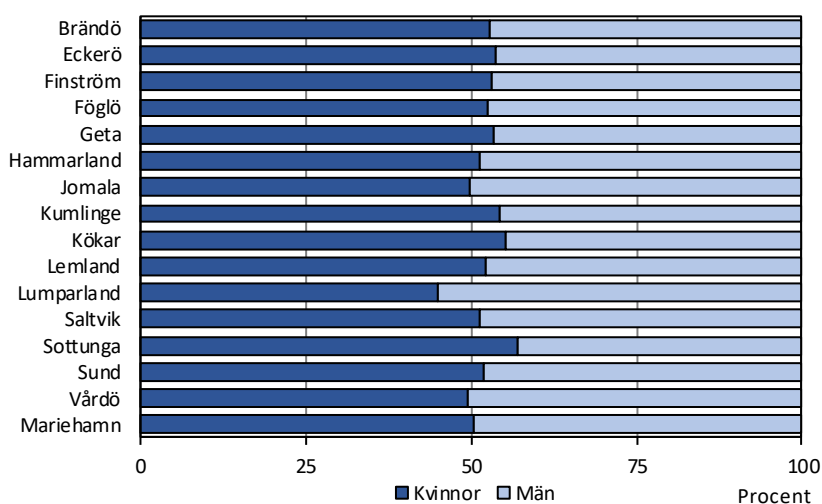
Också om man ser till språk återfinns samma mönster som när det gäller födelseort. Femton procent av kvinnorna och tolv procent av männen har något annat modersmål än svenska. Proportionerna är likartade i regionerna, men andelen med andra språk är högre i Mariehamn och skärgården än på landsbygden.

Figur 3. Andel kvinnor och män med annat modersmål än svenska 2018



Det har flyttat ungefär lika många kvinnor som män till Åland under femårsperioden 2014–2018. När det gäller den interna åländska flyttningen har något flera kvinnor än män bytt kommun. Könsfördelningen på de inflyttade i de enskilda kommunerna varierar dock. I de flesta skärgårds- och landsbygdskommuner är det lite flera kvinnor än män som har flyttat in. I Mariehamn, Jomala och Vårdö är fördelningen jämn och i Lumparland finns en tydlig majoritet av män bland de som har flyttat till kommunen.

Figur 4. Könsfördelning bland de inflyttade 2014–2018 efter inflyttningskommun

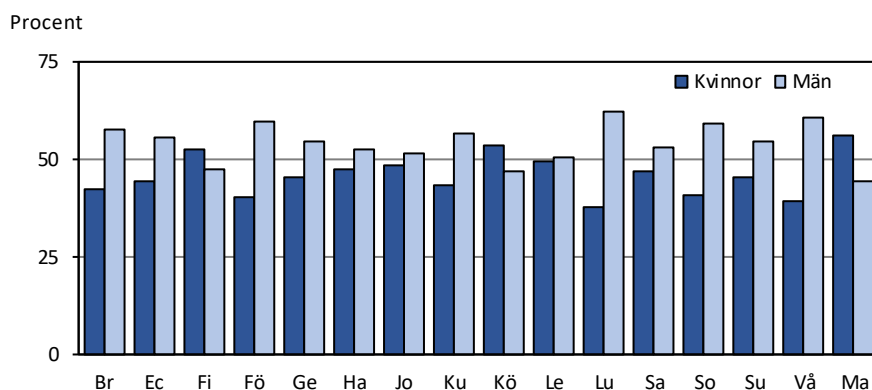


Också bland de utflyttade är könsfördelningen jämn. Från Mariehamn och skärgårdskommunerna flyttade i stort sett lika många kvinnor som män, medan landsbygdskommunerna sammanlagt förlorade något flera kvinnor genom utflyttning.

2.3 Flera kvinnor bor ensamma i staden, flera män i skärgården

Av Ålands 14 000 hushåll består 5 600 eller 40 procent av bara en person. De ensamboende kvinnorna är något flera än männen. Störst majoritet bland enpersonshushållen utgör kvinnorna i Mariehamn, 56 procent. På landsbygden är det bara i Finström som flera kvinnor än män bor ensamma. Totalt på landsbygden är fördelningen av ensamboende 48 procent kvinnor och 52 procent män. I skärgården är det bara Kökar som har flera ensamboende kvinnor än män. I de övriga skärgårdskommunerna utgör männen mellan 55 och 60 procent av ensamhushållen.

Figur 5. Kvinnors och mäns andel av ensamhushållen efter kommun 2018

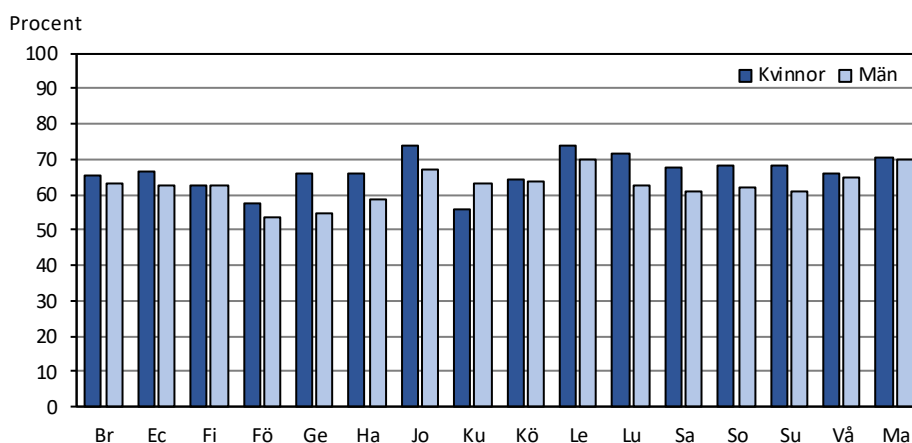


3 Utbildning

Sedan drygt tio år är det en större andel av kvinnorna än av männen som har en utbildning utöver grundnivå. I Mariehamn och i skärgården sammantaget är andelarna ungefär lika höga för kvinnor och män, medan kvinnorna ligger betydligt högre än männen på landsbygden.

För kvinnornas del är andelen med utbildning efter grundnivå ungefär lika stor på landsbygden som i Mariehamn, men lägre i skärgården. För männen däremot är andelen högst i Mariehamn och lägre på landsbygden och i skärgården.

Figur 6. Andel av befolkningen med utbildning på gymnasie- eller högre nivå efter kön och kommun 2017



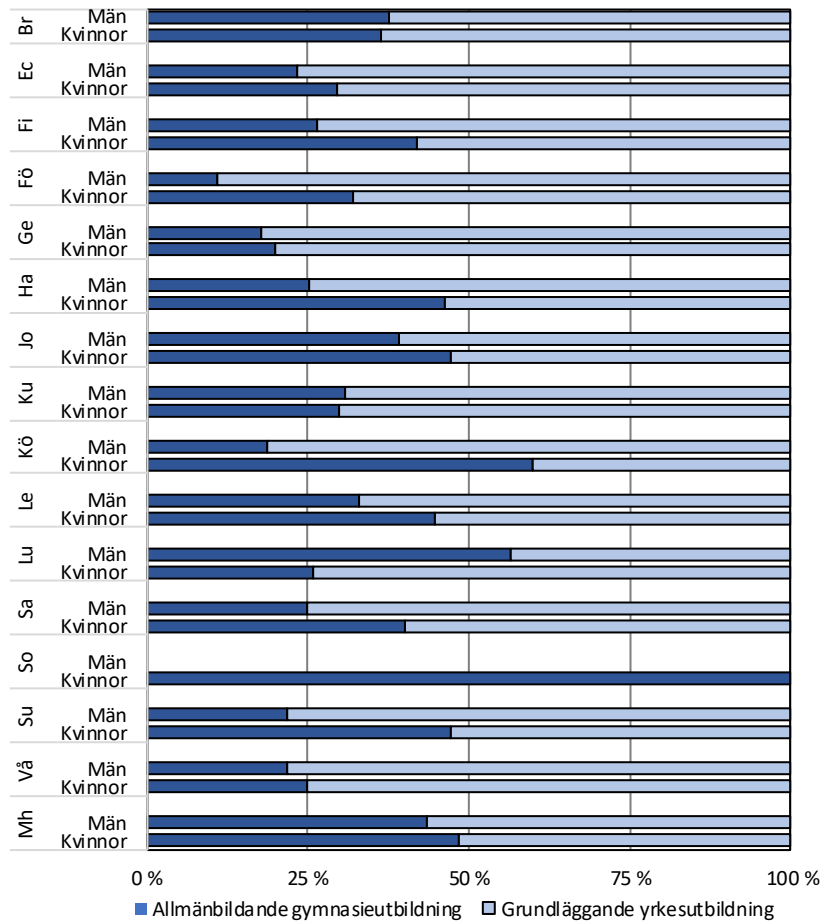
Not: Uppgifterna om utländska examina är ofullständiga. Detta innebär att en större andel av befolkningen har utbildning efter grundnivå än diagrammet visar.

3.1 Större könsskillnader vid val av utbildningstyp på landsbygden och i skärgården

Följande diagram visar de utexaminerade från gymnasienivå på Åland 2010–2018. För varje kommun framgår hur stor del av kvinnorna och männen som har fått examen från den allmänbildande utbildningen i Ålands lyceum respektive från yrkesutbildningarna. För Åland som helhet har 35 procent av männen tagit examen från Lycéet och 65 procent från någon yrkesutbildning. För kvinnornas del är siffrorna 45 respektive 55 procent. För både kvinnornas och männens del står yrkesutbildningarna för en större andel av de avlagda examina bland de studerande som kommer från skärgården och landsbygden än bland dem som kommer från Mariehamn.

Skillnaderna mellan könen är också större på landsbygden och i skärgården än i Mariehamn. Undantag finns dock bland de enskilda kommunerna. I Brändö, Kumlinge, Vårdö och Geta har kvinnor och män valt utbildningstyp på ett likartat sätt, och Lumparland är den enda kommun där kvinnorna i betydligt större utsträckning än männen har genomgått yrkesutbildning

Figur 7. Utxaminerade på gymnasienivå på Åland 2010–2018 efter kommun, kön och typ av utbildning



4 Arbetsmarknad

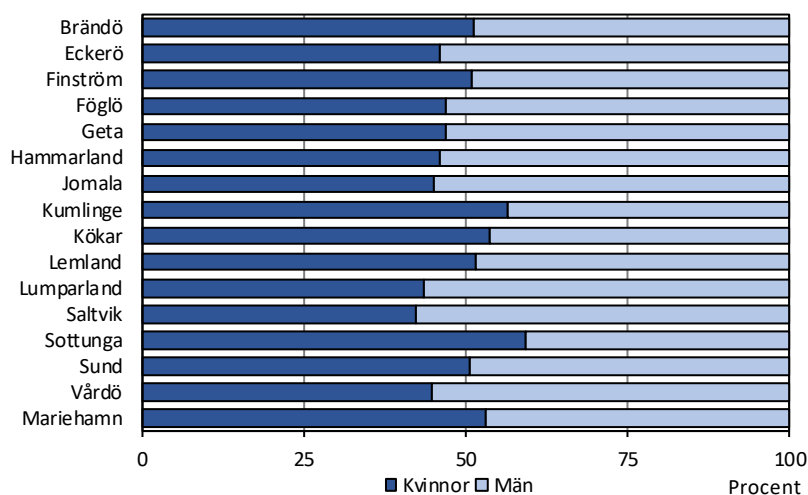
På arbetsmarknaden finns det stora skillnader mellan könen när det gäller näringsgren, sektor och yrke. I detta avsnitt presenteras fakta som visar vilka olikheter som finns på kommunnivå.

4.1 Mariehamn och vissa skärgårdskommuner sysselsätter flera kvinnor än män

Av de 14 600 sysselsatta ålänningarna är ungefär lika många kvinnor som män, kvinnorna är ett fyrtiotal flera. Eftersom de flesta kommuner har en majoritet män i befolkningen, är också antalet sysselsatta män något flera än de förvärvsarbetande kvinnorna i nästan alla kommuner utom i Mariehamn.

Om man i stället ser på arbetsplatsens kommun, framträder ett delvis annat mönster. Bland de sysselsatta ålänningar som jobbar i Mariehamn finns det flera kvinnor än män. På landsbygden totalt sysselsätts flera män, men Lemland, Finström och Sund är undantag med något flera kvinnor på sina arbetsplatser. I skärgården som helhet jobbar lika många kvinnor som män. I Vårdö och Föglö är dock en majoritet av de arbetande män, medan kvinnorna är betydligt flera än männen på arbetsplatserna i de östliga skärgårdskommunerna. En faktor som kan förklara detta är att många män arbetar till sjöss, på arbetsplatser som är registrerade utanför skärgården.

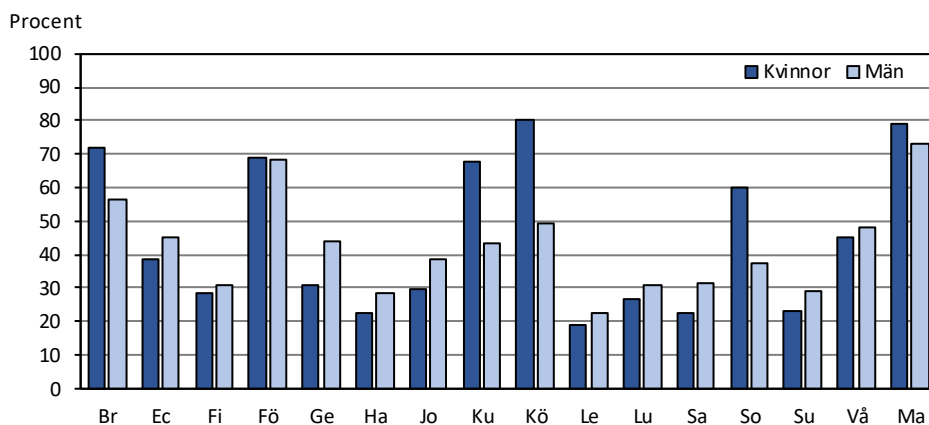
Figur 8. Könsfördelning bland de sysselsatta efter arbetsställets kommun 2016



Hälften av såväl kvinnorna som männen arbetar i sin hemkommun, men skillnaderna mellan kommunerna är avsevärda. I Mariehamn har 79 procent av kvinnorna och 73 procent av männen sin arbetsplats i staden, eller på fartyg registrerade i Mariehamn. På landsbygden är andelen som arbetar i hemkommunen en dryg fjärdedel för kvinnorna och en tredjedel för männen. I alla landsbygdskommuner är andelen män som jobbar i hemkommunen högre än för kvinnorna. I skärgården arbetar två tredjedelar av kvinnorna och över hälften av

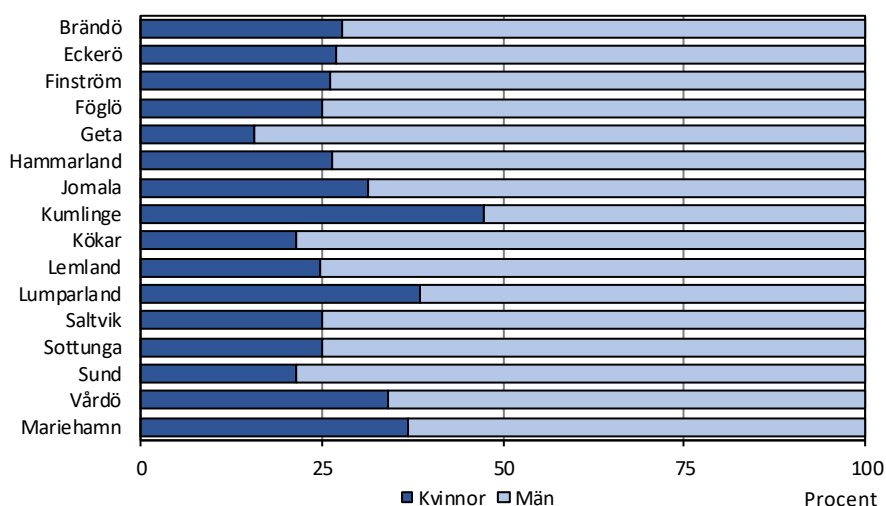
männen i sin hemkommun. I Föglö och Vårdö är andelarna ganska lika för kvinnor och män, men i de övriga skärgårdskommunerna är det en betydligt större andel kvinnor som arbetar hemma i den egna kommunen.

Figur 9. Andel av de sysselsatta som jobbar i hemkommunen efter kommun och kön 2016



Bland företagarna råder en stor manlig majoritet, både inom jordbruket och andra branscher. På Åland som helhet är 70 procent av företagarna män och 30 procent kvinnor. Könsfördelningen är något jämnare i Mariehamn än på landsbygden och i skärgården. I Kumlinge är ungefär lika många kvinnor som män företagare och även i Lumparland och Vårdö är andelen kvinnor högre än för Åland i genomsnitt.

Figur 10. Könsfördelning bland de sysselsatta som är företagare efter hemkommun 2016



4.2 I alla kommuner är fler kvinnor än män sysselsatta i tjänstesektorn

Könsfördelningen på de sysselsatta varierar avsevärt mellan olika näringsgrenar. Inom primärnäringarna är tre fjärdedelar av de sysselsatta män och en fjärdedel kvinnor. Andelen kvinnor i primärnäringarna är högre i skärgården än i de övriga regionerna, drygt 30 procent, i vissa kommuner upp emot 40 procent.

Inom industrin (inklusive byggsektorn) är den manliga dominansen ännu större, 85 procent. I vissa kommuner är andelen över 90 procent, i några kring 80.

Inom transport och kommunikationer är könsfördelningen lite jämnare, drygt 30 procent kvinnor och knappt 70 procent män. Här finns en tydligare regional skillnad såtillvida att kvinnornas andel är lägre i skärgården, under 20 procent. Där är dock Föglö och Vårdö undantag med en könsfördelning som ligger nära Åland som helhet. Eckerö har den högsta andelen kvinnor inom denna bransch, 37 procent, och även i Jomala och Lemland är andelen över en tredjedel.

Inom övriga tjänstesektorn, som omfattar närmare två tredjedelar av de sysselsatta, är kvinnorna i majoritet med 63 procent mot 37 procent för männen. Proportionerna är desamma i alla regioner. Inte heller mellan kommunerna finns några större variationer. Kvinnornas andel är högst i Sottunga och lägst i Föglö.

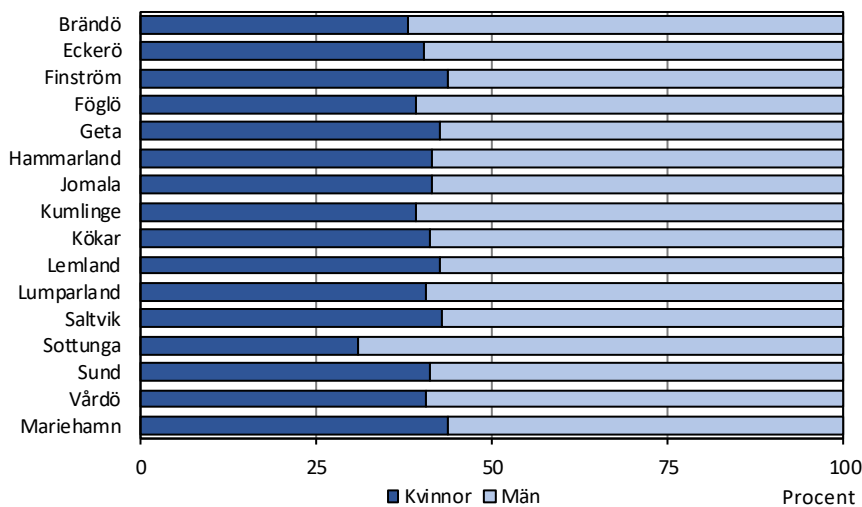
Tabell 2. Könsfördelning bland de sysselsatta efter bransch och hemkommun 2016

Kommun	Kvinnor				Män			
	Primär- näringar	Industri	Transport, kommunik.	Övr. tjänste- sektor	Primär- näringar	Industri	Transport, kommunik.	Övr. tjänste- sektor
Brändö	28,1	13,0	16,7	64,1	71,9	87,0	83,3	35,9
Eckerö	10,0	16,0	37,3	60,9	90,0	84,0	62,7	39,1
Finström	24,4	17,2	27,6	66,8	75,6	82,8	72,4	33,2
Föglö	15,8	13,6	31,0	56,9	84,2	86,4	69,0	43,1
Geta	22,2	10,4	11,5	66,4	77,8	89,6	88,5	33,6
Hammarland	22,7	19,0	26,9	64,3	77,3	81,0	73,1	35,7
Jomala	24,1	13,8	35,7	63,0	75,9	86,2	64,3	37,0
Kumlinge	37,5	16,7	10,3	62,6	62,5	83,3	89,7	37,4
Kökar	25,0	21,4	19,2	63,6	75,0	78,6	80,8	36,4
Lemland	18,2	6,3	34,7	64,7	81,8	93,8	65,3	35,3
Lumparland	33,3	10,5	23,3	59,3	66,7	89,5	76,7	40,7
Salvik	24,1	17,4	31,5	65,4	75,9	82,6	68,5	34,6
Sottunga	40,0	-	-	77,8	60,0	100,0	100,0	22,2
Sund	25,0	20,7	34,4	64,9	75,0	79,3	65,6	35,1
Vårdö	37,2	3,8	27,3	67,3	62,8	96,2	72,7	32,7
Mariehamn	25,0	16,9	32,4	61,6	75,0	83,1	67,6	38,4
Landskomm.	24,8	14,9	30,5	64,1	75,2	85,1	69,5	35,9
Landsbygden	22,9	15,2	32,3	64,2	77,1	84,8	67,7	35,8
Skärgården	31,0	11,6	18,5	62,7	69,0	88,4	81,5	37,3
Åland	24,8	15,5	31,3	63,0	75,2	84,5	68,7	37,0

5 Inkomster

På Åland som helhet uppgår kvinnornas andel av alla inkomster till 42 procent och männens till 58. I Mariehamn är fördelningen 44–56, på landsbygden 42–58 och i skärgården 39–61. Då bör man förstås beakta den tidigare redovisade könsfördelningen av regionernas och kommunernas invånare. I alla kommuner är dock männens andel av inkomstsumman större än deras andel av befolkningen.

Figur 11. Kvinnornas respektive männens andel av inkomsterna efter kommun 2017

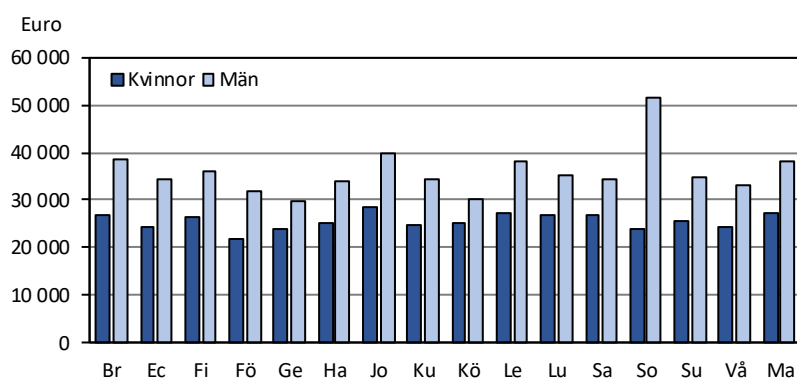


Not: Gäller skattepliktiga inkomster inklusive skattefria dividend- och ränteinkomster.

Källa: Statistikcentralen

5.1 Något mindre inkomstskillnader mellan könen på landsbygden än i Mariehamn

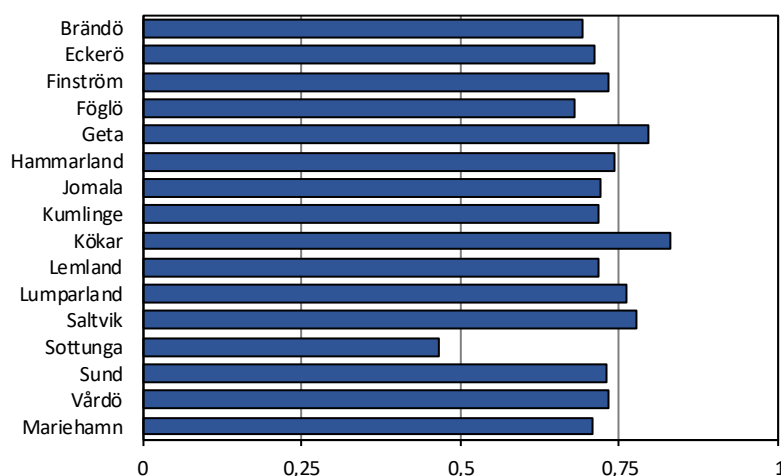
Genom att se på medelinkomsten elimineras effekterna av befolkningsstrukturen. För hela Åland var männens medelårsinkomst 37 100 euro och kvinnornas 26 800 år 2017. För både kvinnor och män var medelinkomsten högst i Mariehamn och lägst i skärgården. På landsbygden var kvinnornas inkomst nästan lika hög som i staden, medan männen låg på en medelnivå ungefär mitt emellan Mariehamn och skärgården.

Figur 12. Medelinkomst efter kommun och kön 2017

Not: Gäller skattepliktiga inkomster inklusive skattefria dividend- och ränteinkomster.

Källa: Statistikcentralen

För hela Åland utgjorde kvinnornas inkomster 72 procent av männens. Skillnaderna mellan regionerna är inte så stora. För Mariehamn är siffran 71 procent, för landsbygden 73 procent och för skärgården 70 procent. Mellan de enskilda kommunerna är variationerna större, speciellt i de mindre kommunerna, där några få inkomsttagare kan påverka medeltalet i ganska stor utsträckning.

Figur 13. Kvinnornas medelinkomst i förhållande till männens efter kommun 2017

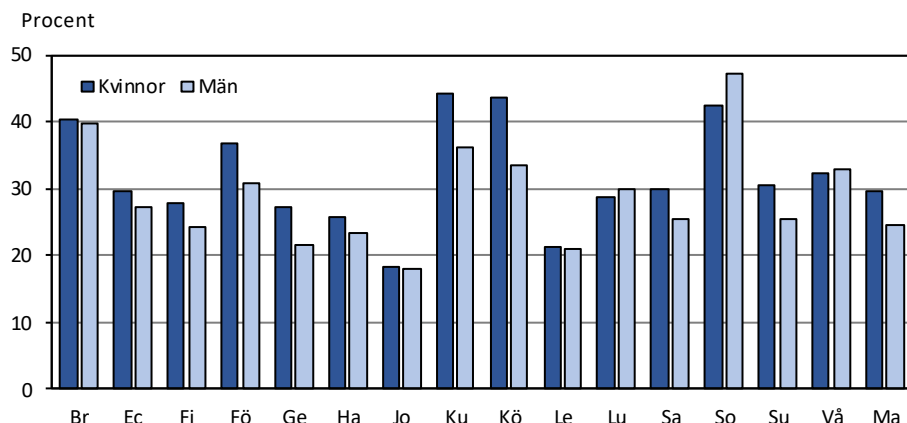
Not: Gäller skattepliktiga inkomster inklusive skattefria dividend- och ränteinkomster.

Källa: Statistikcentralen

5.2 Män i Mariehamn har den högsta pensionen

Pensioner står för en betydande del av inkomsterna. Över en fjärdedel av kvinnorna och en något lägre andel av männen är pensionstagare. I skärgården är 38 procent av kvinnorna och 35 procent av männen pensionärer. I Mariehamn är andelarna 30 respektive 24 procent. På landsbygden är andelen lägst, 24 procent av kvinnorna och 22 procent av männen lyfter pension. I Jomala understiger andelen 20 procent för båda könen.

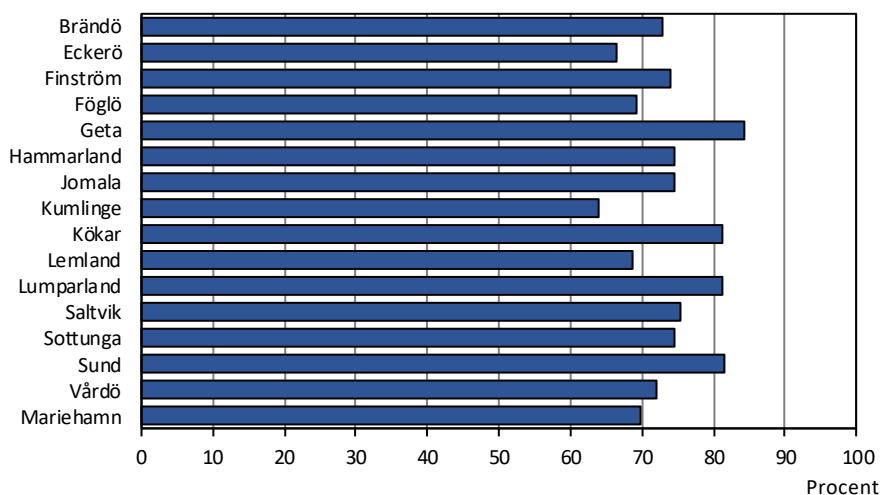
Figur 14. Andel pensionstagare efter kommun och kön 2018



Källa: Pensionsskyddscentralen

Siffrorna som visar kvinnornas genomsnittliga pension i förhållande till männens påminner i stor utsträckning om statistiken för inkomsterna totalt. För Åland som helhet motsvarar kvinnornas pensioner 72 procent av männens. I Mariehamn är siffran 70 procent, i skärgården 71 och på landsbygden 74 procent. Siffran varierar en del mellan kommunerna. Geta, Kökar, Lumparland och Sund har den jämnaste strukturen, medan skillnaderna mellan kvinnor och män är störst i Kumlinge och Eckerö. Genomsnittspensionen i Mariehamn är betydligt högre än i de övriga regionerna, speciellt för männen. Männen i Mariehamn har i medeltal nästan dubbelt högre pension än kvinnorna i Eckerö och Geta.

Figur 15. Kvinnornas genomsnittliga pension i förhållande till männens efter kommun 2018

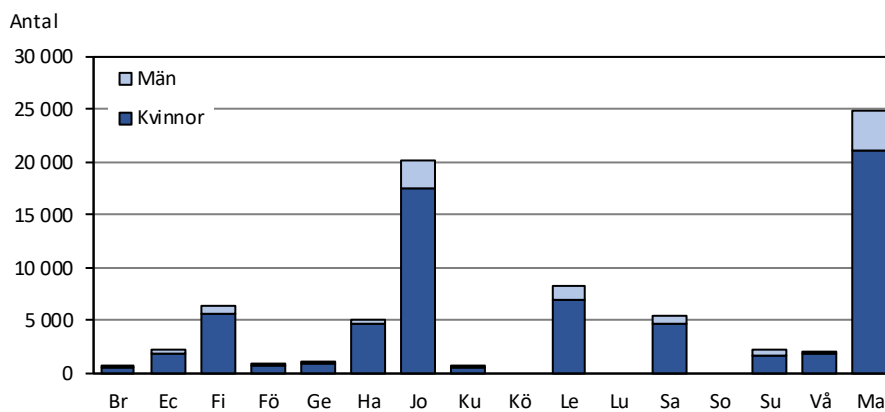


Källa: Pensionsskyddscentralen

5.3 Små regionala variationer beträffande fördelning av föräldradagpenningar och hemvårdsstöd

Kvinnor tar ut över 85 procent av föräldradagpenningdagarna och männen knappt 15 procent. Andelarna är ungefär densamma i alla regioner.

Figur 16. Antal dagar ersatta med föräldradagpenning efter kön och kommun 2018

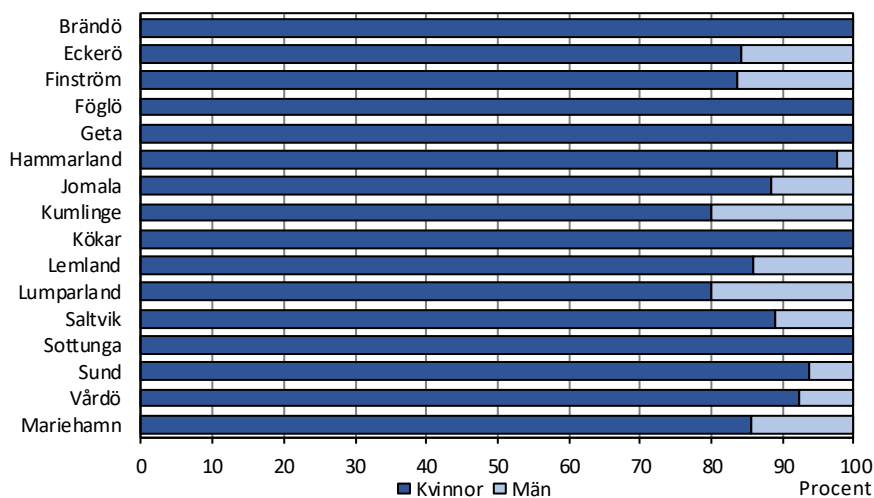


Not: Föräldradagpenning inkluderar moderskapspenning, särskild moderskapspenning, faderskapspenning och föräldrapenning Uppgifter visas ej för kommuner med färre än sex mottagare.

Källa: Folkpensionsanstalten

Hemvårdsstöd betalas till föräldrar som har barn under tre år och inte utnyttjar kommunal barnomsorg. Av de närmare 900 personer som tog emot hemvårdsstöd 2018 var 87 procent kvinnor och bara 13 procent män. Andelen män var lägre i skärgården än i Mariehamn och på landsbygden.

Figur 17. Könsfördelning bland de som lyfter hemvårdsstöd efter kommun 2018



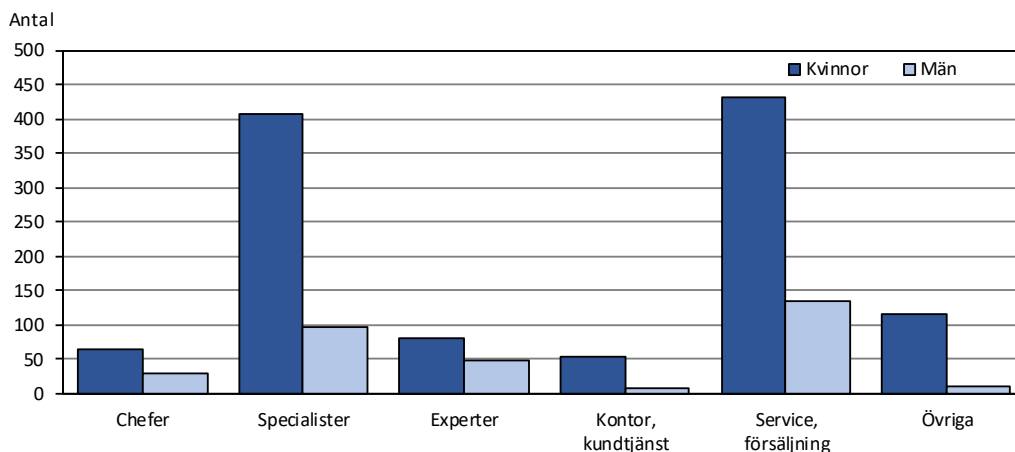
6 Kommunernas verksamhet

När det gäller kommunernas verksamhet kan man studera könsaspekten bland annat beträffande anställda och nyttjarna av kommunens service.

6.1 Fyra av fem kommunalt heltidsanställda är kvinnor

Av de nästan 1 500 heltidsanställda som ingår i den kommunala lönestatistiken är närmare fyra femtedelar kvinnor och bara en femtedel män. Den jämnaste könsfördelningen finns inom yrkesgrupperna experter och chefer med närmare 40 respektive drygt 30 procent män. Störst är kvinnodominansen inom kontors- och kundtjänst samt gruppen övriga anställda.

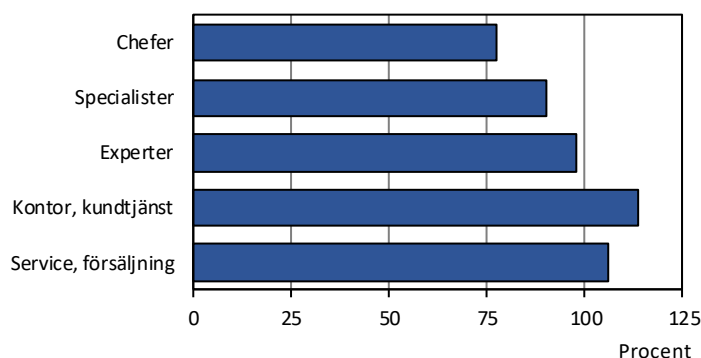
Figur 18. Kommunernas anställda efter yrkesgrupp och kön 2018



6.2 Störst löneskillnader mellan könen bland kommunernas chefer

Den kommunala lönestatistiken visar uppgifter endast för hela Åland. Totalt uppgår kvinnornas genomsnittliga totala månadslön till 93 procent av männens. Jämnast är fördelningen bland experter, där lönerelationen är 98 procent samt inom gruppen service och försäljning, där kvoten är 106, vilket innebär att kvinnorna i genomsnitt har högre lön än männen. Störst är skillnaden mellan könen för chefer med en relation på 78 procent.

Figur 19. De kommunalt anställda kvinnornas genomsnittliga månatliga löneinkomst i förhållande till männens efter yrkesgrupp 2018



6.3 Stor andel kvinnor bland äldreomsorgens klienter

Uppgifterna om den kommunala äldreomsorgen omfattar institutionsvård för äldre, boendeservice samt närståendevård. Hemtjänsten ingår inte här, eftersom statistiken visar antal hushåll och klienterna därför inte kan redovisas efter kön.

Tabell 3. Klienter i den kommunala äldreomsorgen efter ålder och kön 2018

Tabellens innehåll beskrivs i texten i anslutning till tabellen.

	Antal personer		Könsfördelning		Andel av befolkn. av samma kön i åldersgrupperna	
	K	M	K, %	M, %	K, %	M, %
Institutionsvård för äldre, klienter i vård 31.12						
Summa 65 år och äldre	75	45	62,5	37,5	2,1	1,4
-65-74 år	9	9	50,0	50,0	0,5	0,5
-75-84 år	18	17	51,4	48,6	1,7	1,8
-85 år och äldre	48	19	71,6	28,4	9,3	6,5
Boendeservice för äldre, boende 31.12						
Summa 65 år och äldre	194	88	68,8	31,2	5,5	2,8
-65-74 år	13	15	46,4	53,6	0,7	0,8
-75-84 år	55	36	60,4	39,6	5,3	3,8
-85 år och äldre	126	37	77,3	22,7	24,4	12,6
Stöd för närståendevård, vårdade under året						
Summa 65 år och äldre	89	82	52,0	48,0	2,5	2,6
-65-74 år	30	27	52,6	47,4	1,5	1,5
-75-79 år	16	17	48,5	51,5	2,7	2,8
-80-84 år	14	15	48,3	51,7	3,1	4,3
-85 år och äldre	29	23	55,8	44,2	5,6	7,8
Vårdare sammanlagt	178	96	65,0	35,0		
-därav 65 år och äldre	73	44	62,4	37,6	2,1	1,4

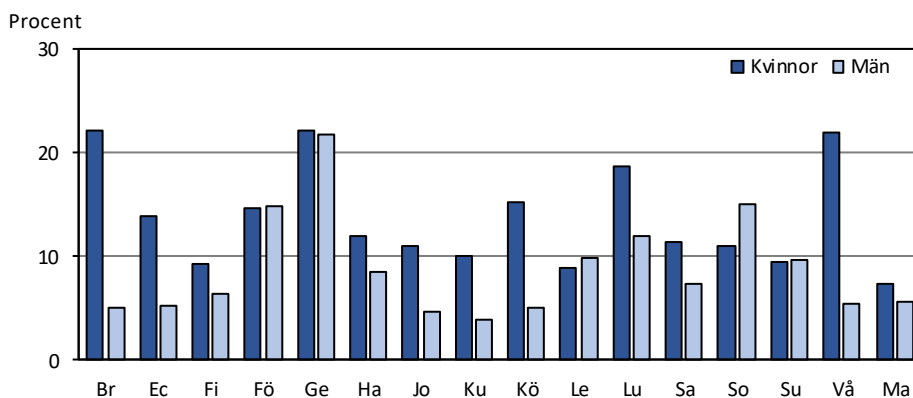
Inom institutionsvården utgör kvinnor över 60 procent av klienterna och männen under 40. Bland klienterna som har fyllt 85 år kvinnornas andel över 70 procent,

medan könsfördelningen är jämn i de yngre åldersgrupperna. Serviceboendena är ännu mera kvinnodominerade, nästan 70 procent kvinnor och 30 procent män. Också här är trenden att andelen kvinnor ökar med åldern. Inom närståendevården är könsfördelningen rätt jämn bland de vårdade, men av vårdarna är två tredjedelar kvinnor.

Av de 65 år fyllda invånarna är tio procent av kvinnorna och sju procent av männen klienter i någon av de tre nämnda omsorgsformerna. I åldersgruppen 65–74 år är andelen knappt tre procent för båda könen för att i åldrarna 75–84 stiga till 13 procent för både kvinnor och män. Bland dem som är 85 år eller äldre är 40 procent av kvinnorna och 27 procent av männen klienter.

Hur stor del av de 65 år fyllda som finns inom äldreomsorgen varierar betydligt mellan kommunerna. I skärgården är 17 procent av kvinnorna klienter, i vissa kommuner över 20 procent. På landsbygden är siffran tolv och i Mariehamn sju. För männens del finns mindre skillnader mellan regionerna. I skärgården och på landsbygden är åtta procent klienter, i Mariehamn sex procent. I de enskilda kommunerna varierar andelen mellan 4 och 22 procent. Variationerna kan bero på att äldreomsorgen är organiserad på olika sätt i kommunerna och även på att åldersfördelningen inom gruppen 65+ varierar. I vissa kommuner utgör de som har fyllt 85 en femtedel av pensionärerna och i andra kommuner under en tiondedel.

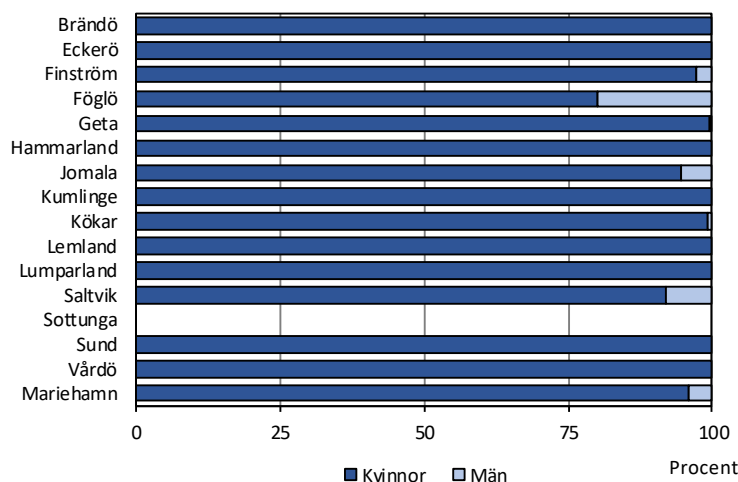
Figur 20. Andel klienter fyllda 65 år i den kommunala äldreomsorgen av befolkningen i samma ålder efter kommun och kön 2018



Not: Tabellen inkluderar klienter i åldern 65 år eller äldre i institutionsvård och boendeservice samt klienter som vårdas med stöd för närståendevård.

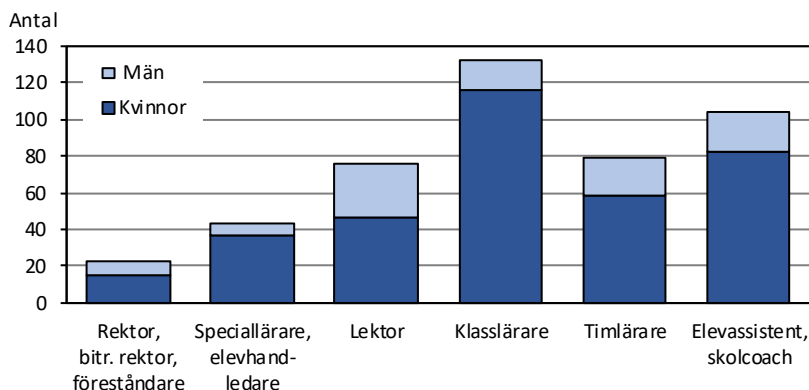
6.4 Kvinnodominerad personal inom barnomsorg och grundskola

De flesta barn finns i något skede med i den kommunala barnomsorgen och därför finns det i stora drag lika många flickor som pojkar där. Personalen är dock väldigt kvinnodominerad. Av antalet årsverken inom barnomsorgen utförs 96 procent av kvinnor och 4 procent av män. Proportionerna är ungefär desamma i alla regioner. I hälften av kommunerna finns enbart kvinnor i barnomsorgens personal.

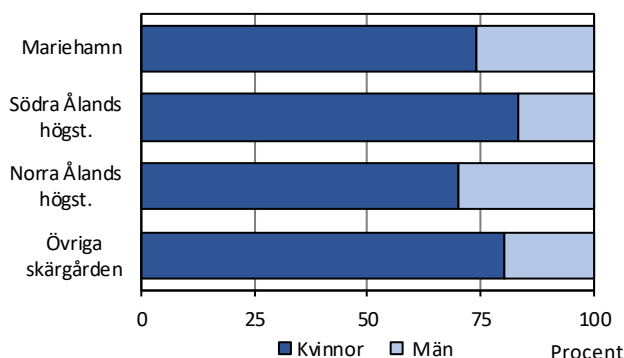
Figur 21. Könsfördelning bland personalen inom kommunal barnsomsorg efter kommun 2018


Not: Uppgifterna är baserade på antal årsverken, inte antal personer.

För grundskolans del finns det statistik om lärarkårens sammansättning (inklusive rektorer, elevhandledare och assistenter). Över tre fjärdedelar av lärarna är kvinnor och mindre än en fjärdedel män. Andelen kvinnor är högst bland klasslärare samt speciallärare och elevhandledare, över 85 procent. Jämnast är könsfördelningen för lektorer, 60 procent kvinnor och 40 procent män samt för rektorer och föreståndare, där proportionerna är 65–35.

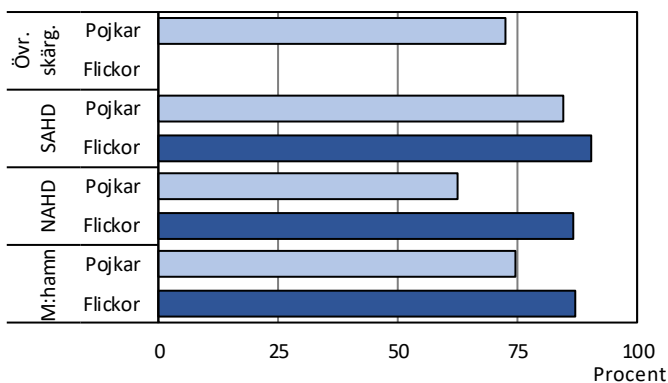
Figur 22. Lärare i grundskolan efter huvuduppgift och kön 2017


Uppgifterna presenteras inte efter kommun, eftersom det finns endast några få lärare i vissa kommuner, men om man ser på uppgifter för skoldistriktet framkommer vissa skillnader. Könsfördelningen är jämnast på norra Åland, men också där utgör kvinnorna 70 procent av lärarkåren.

Figur 23. Könsfördelning bland lärarna i grundskolan efter skoldistrikt 2017


6.5 Flickor läser mera språk, vuxna kvinnor lånar mera på bibliotek

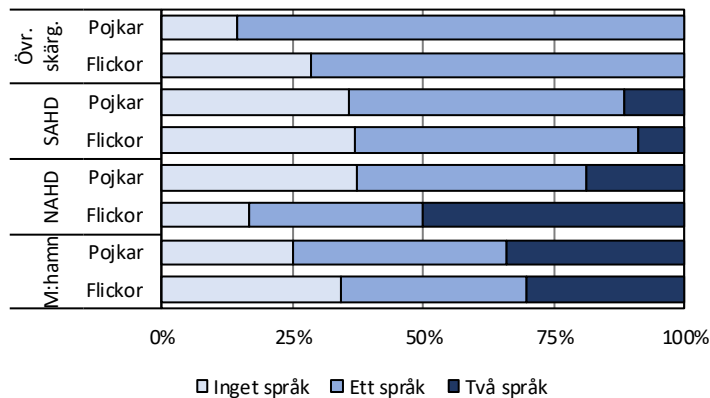
Ett område där könsskillnader kan undersökas när det gäller eleverna är de ämnesval eleverna har möjlighet att göra. Flickor väljer i högre utsträckning än pojkar att läsa frivilliga språk. På sexan studerade 88 procent av flickorna ett frivilligt språk höstterminen 2018 mot 75 procent av pojkarna. Både för flickor och pojkar är andelen högst på södra Åland.

Figur 24. Andel flickor respektive pojkar som läser frivilligt språk i årskurs sex efter distrikt hösten 2018


Not: Andelen för flickor i Övriga skärgården visas inte då antalet flickor understiger fem.

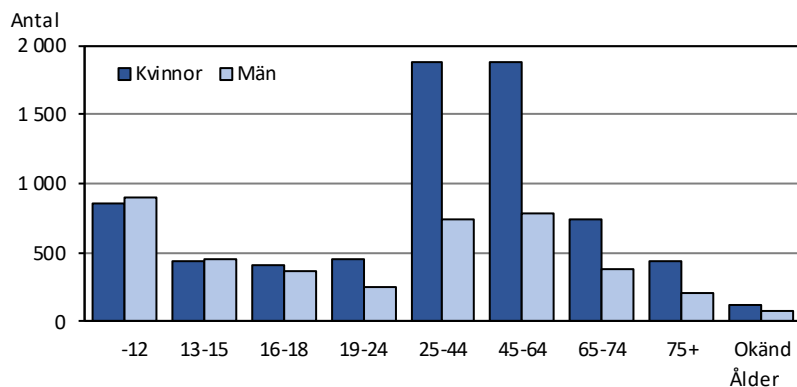
I årskurs 9 läste närmare 70 procent av både flickorna och pojkarna något frivilligt språk föregående läsår. Vanligen är andelen dock högre för flickorna än för pojkarna. En större andel av flickorna läste två frivilliga språk. Benägenheten att läsa språk bland niorna var högre för pojkar än för flickor i Mariehamn och skärgården, medan flickorna läste språk i större utsträckning på norra Åland. I Södra Ålands högstadiedistrikt låg könen på samma nivå i detta avseende.

Figur 25. Andel flickor respektive pojkar som läser inget, ett eller två frivilliga språk i årskurs nio efter distrikt hösten 2018



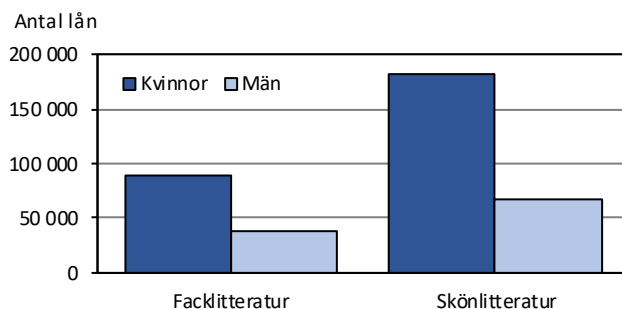
Biblioteken är en annan kommunal serviceform där det finns könsuppdelade uppgifter om nyttjandet. Över 60 procent av låntagarna på de kommunala biblioteken är kvinnor och mindre än 40 procent män. Upp till 18 års ålder är könsfördelningen jämn, men i åldrarna däröver är 70 procent kvinnor.

Figur 26. Låntagare på kommunalbiblioteken efter kön och ålder 2018



Kvinnorna står för drygt 70 procent av utlåningen och männen under 30. Proportionerna är ungefär desamma för fack- och skönlitteratur.

Figur 27. Utlåning vid kommunalbiblioteken efter typ av litteratur och låntagarens kön 2018



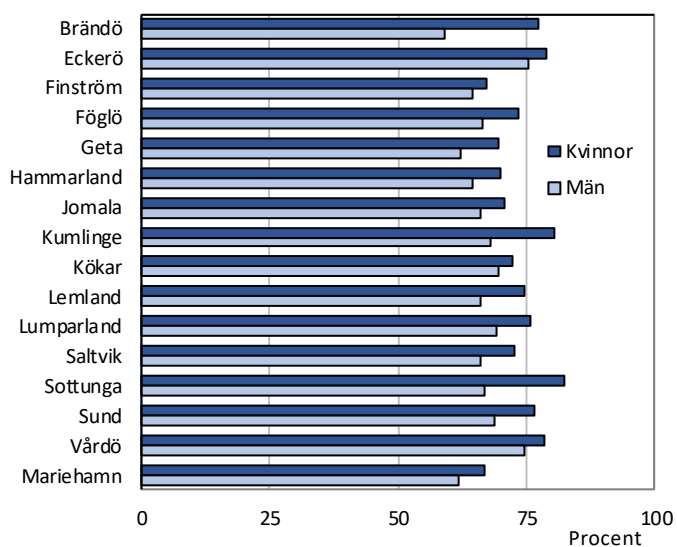
7 Politik

Det politiska beslutsfattandet i kommunerna involverar ett stort antal personer. Vid kommunalvalet 2015 röstade 8 100 kvinnor och 7 300 män. Av de kommunala förtroendeposterna i fullmäktige, styrelser, nämnder och kommunalförbund innehas nästan 360 av kvinnor och 420 av män.

7.1 Störst könsvisa skillnader i valdeltagandet i skärgården

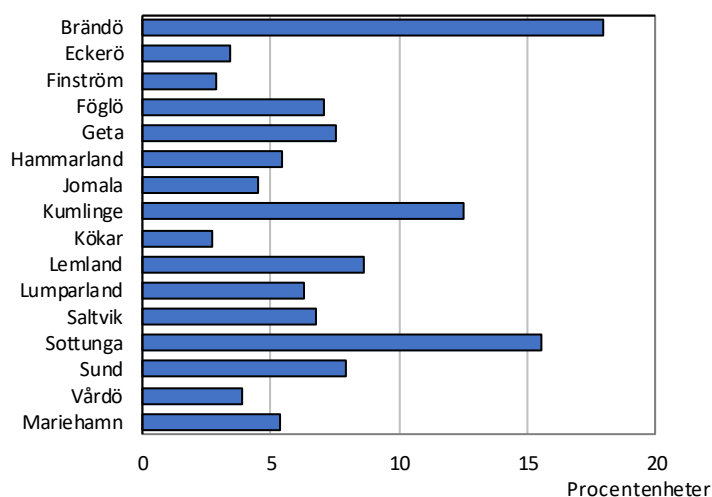
Valdeltagandet har i flera decennier varit högre för kvinnor än för män. År 2015 röstade 70 procent av de röstberättigade kvinnorna i kommunalvalet och 65 procent av männen. Sett till region hade både kvinnor och män det högsta valdeltagandet i skärgården och lägst i Mariehamn. För kvinnorna låg aktiviteten på landsbygden mitt emellan skärgården och staden, medan männen på landsbygden hade ett nästan lika högt deltagande som männen i skärgården.

Figur 28. Valdeltagande efter kommun och kön i kommunalvalet 2015



Kvinnornas deltagande var högre än männens i alla kommuner. Skillnaderna var större i skärgården än på fasta Åland. Speciellt i Brändö, Sottunga och Kumlinge var skillnaderna stora, främst på grund av högst deltagande bland kvinnorna, men i Brändö också beroende på att männen där hade det lägsta valdeltagandet bland alla kommuner.

Figur 29. Skillnad i kvinnors och mäns valdeltagande vid kommunalvalet 2015 efter kommun, antal procentenheter med vilka kvinnornas valdeltagande översteg mäns



Vid kommunalvalet 2015 var drygt 40 procent av kandidaterna kvinnor och nästan 60 procent män. Bland de invalda blev könsfördelningen något ojämnare.

Tabell 4. Kandidater och invalda efter kommun och kön i kommunalvalet 2015

Kommun	Kandidater				Invalda			
	Antal		Könsfördelning, procent		Antal		Könsfördelning, procent	
	Kvinnor	Män	Kvinnor	Män	Kvinnor	Män	Kvinnor	Män
Brändö	6	11	35,3	64,7	5	6	45,5	54,5
Eckerö	10	28	26,3	73,7	2	11	15,4	84,6
Finström	15	30	33,3	66,7	5	12	29,4	70,6
Föglö	8	12	40,0	60,0	2	9	18,2	81,8
Geta	8	10	44,4	55,6	3	6	33,3	66,7
Hammarland	18	24	42,9	57,1	6	9	40,0	60,0
Jomala	21	37	36,2	63,8	6	11	35,3	64,7
Kumlinge	8	7	53,3	46,7	6	3	66,7	33,3
Kökar	7	9	43,8	56,3	5	4	55,6	44,4
Lemland	20	22	47,6	52,4	5	10	33,3	66,7
Lumparland	7	4	63,6	36,4	5	4	55,6	44,4
Saltvik	24	22	52,2	47,8	7	8	46,7	53,3
Sottunga	5	8	38,5	61,5	2	7	22,2	77,8
Sund	16	16	50,0	50,0	5	8	38,5	61,5
Vårdö	6	9	40,0	60,0	4	5	44,4	55,6
Mariehamn	48	78	38,1	61,9	10	17	37,0	63,0
Landskomm.	179	249	41,8	58,2	68	113	37,6	62,4
-Landsbygden	139	193	41,9	58,1	44	79	35,8	64,2
-Skärgården	40	56	41,7	58,3	24	34	41,4	58,6
Åland	227	327	41,0	59,0	78	130	37,5	62,5

Könsfördelningen bland kandidaterna var ungefär densamma i alla regioner, något jämnare i skärgården och på landsbygden än i Mariehamn. Sund, Saltvik och Lemland hade den jämnaste fördelningen. I Lumparland, Saltvik och Kumlinge kandiderade flera kvinnor än män.

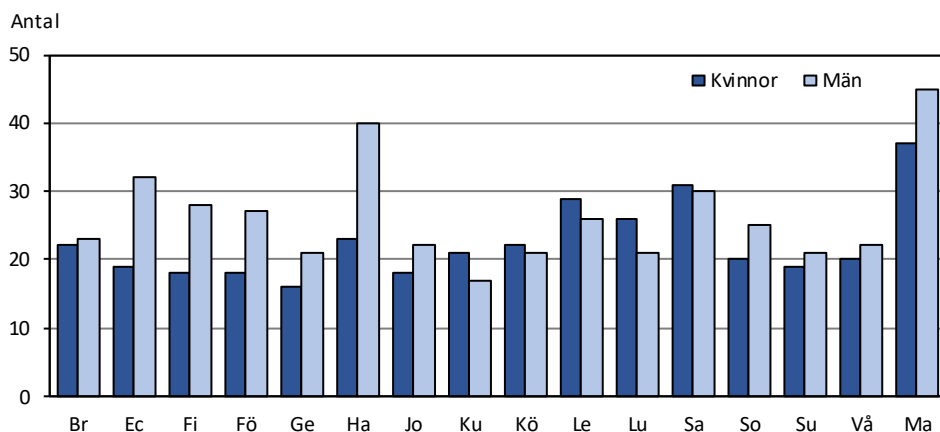
I de valda fullmäktigeförsamlingarna hade skärgården den jämnaste könsfördelningen, 41 procent kvinnor och 59 procent män. I Mariehamn var proportionerna 37–63 och på landsbygden 36–64.

Brändö, Kökar, Lumparland, Saltvik och Vårdö fick en så jämn könsfördelning i fullmäktige som är möjligt med hänsyn till det udda antalet mandat. Kumlinge, Kökar och Lumparland fick kvinnomajoritet i den beslutande församlingen.

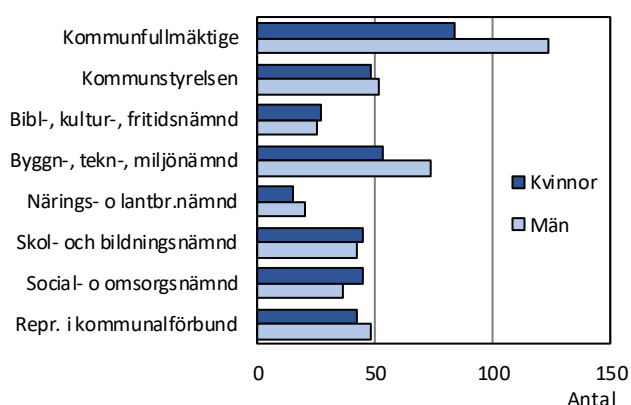
7.2 Majoritet män bland de äldre förtroendevalda

Av de 780 förtroendeposter som ingår i denna statistik besätts 46 procent av kvinnor och 54 procent av män. När det gäller kommunstyrelse och nämnder finns lagstadgat krav på att könsfördelningen ska hålla sig inom intervallet 40–60. De flesta kommuner ligger också inom detta intervall när det gäller förtroendeposter totalt. Undantaget är några kommuner med ojämn fördelning i fullmäktige. Sammantaget har skärgården en något jämnare könsfördelning bland de förtroendevalda än landsbygden och Mariehamn.

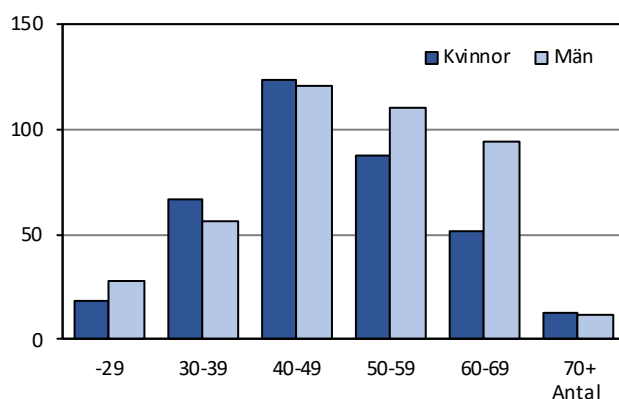
Figur 30. Förtroendevalda i kommunerna efter kön 2016



Efter fullmäktigeförsamlingarna, vilkas sammansättning inte omfattas av det lagstadgade kravet, eftersom de är ett resultat av valet, har det tekniska områdets nämnder den ojämnaste könsfördelningen, 42 procent kvinnor och 58 procent män. Ungefär samma proportioner återfinns också i närings- och lantbruksnämnderna. Den jämnaste fördelningen, med en liten kvinnomajoritet finns i biblioteks-, kultur- och fritidsnämnderna samt i skol- och bildningsnämnderna. En något större majoritet av kvinnor finns i social- och omsorgsnämnderna.

Figur 31. Förtroendevalda i kommunerna efter kön 2016

Bland de förtroendevalda i åldrarna 30–50 finns det något flera kvinnor, medan männen utgör en stor majoritet bland dem som är över 50 och under 30.

Figur 32. Förtroendevalda efter ålder och kön 2016

Ovanstående uppgifter gäller de 780 förtroendeposterna. Eftersom vissa personer sitter på flera uppdrag är det 530 olika personer som innehar de olika posterna, nästan 250 kvinnor och drygt 280 män.