

## Kräftor på Åland

Kräftor finns i stort sett i varje sjö och träsk samt i ett flertal grävda dammar på Åland. Kräftfiske och att ordna kräftskivor är en gammal och högt uppskattad tradition på Åland. Rätten att fiska kräfter ankommer på vattenägaren och är en viktig rättighet. Att en tidig, dimmig morgon ge sig ut på sjön för att vittja sina kräftburar ger hög livskvalitet. Åländska flodkräfter betingar också ett högt pris och försäljning av fångsten kan lokalt vara av ekonomisk betydelse.

På Åland dominerar flodkräfta. Flodkräftan har minskat kraftigt i våra närregioner, där den i stor utsträckning har ersatts av den nordamerikanska signalkräftan. Signalkräftan kan bära på en form av sjukdomen kräftpest, som är dödlig för flodkräftan. Det här innebär att spridning av signalkräfta är ett stort hot mot bestånden av flodkräfta. Flodkräfter kan bära på en annan form av kräftpest, vilket betyder att flyttning av flodkräfter också kan sprida sjukdomen.

Syftet med denna broschyr är att informera om våra kräftarter och kräftpest och på så sätt förhindra spridning av sjukdomen.

# Flodkräfta (*Astacus astacus*)

Flodkräftan har troligen invandrat till Norden för ca 10.000 år sedan. Men det är möjligt att den här naturliga utbredningen inte nådde de åländska sjöarna. Det finns uppgifter om att de svenska kungarna på 1500- och 1600-talen såg till att flodkräftor planterades ut på Åland.

Den är väl anpassad till våra nordliga förhållanden. Förekomstlokalerna i Sverige och Finland minskar mot norr, men den påträffas ännu norr om Bottenviken.

Flodkräftan föredrar mindre sjöar och vattendrag framom stora öppna insjöar och trivs bra på hårda sten- och grusbottnar med mycket växtlighet. De åländska sjöarna erbjuder ofta goda förhållanden och kräftbestånden är ställvis mycket goda. Sjöar med stor andel mjukbottnar hyser i regel mindre täta bestånd.



På Åland vill vi bevara livskraftiga bestånd av flodkräfta. Orsaken till det är att flodkräfta kan anses vara den ursprungliga arten hos oss, att de åländska flodkräftbestånden är starka och livskraftiga, att flodkräfta betingar ett högre pris och att den med sitt mjukare skal anses vara lättare att äta jämfört med signalkräfta.

# Signalkräfta (*Pacifastacus leniusculus*)

På 1960-talet började man i Sverige och Finland intressera sig för att ersätta utslagna flodkräftbestånd med någon art, som hade motståndskraft mot kräftpest. Valet föll på signalkräfta från Nordamerika och dessa planterades ut i många sjöar och vattendrag. Till Åland togs signalkräftan endast i begränsad omfattning. År 1968 importerades ca 2000 signalkräftor till Åland, som planterades ut i Tjudö träsk. Dessa signalkräftor har senare konstaterats bära på kräftpest. Förutom i Tjudö träsk finns för närvarande tre andra kända förekomster av signalkräfta i grävda dammar på Åland.

Signalkräftan trivs bra i stora djupa sjöar. Det här gör att den inte lämpar sig lika bra för odling i små dammar som flodkräfta.

Den påträffas inte lika långt norrut som flodkräftan. Dess nordliga utbredningsområde i Sverige och Finland ligger endast något norr om Åland, även om enstaka lokaler har påträffats längre norrut.

Det finns många exempel på misslyckade etableringar av signalkräfta i Sverige och Finland, även i områden som ligger söder om Åland. Orsaken till det känner man inte till.

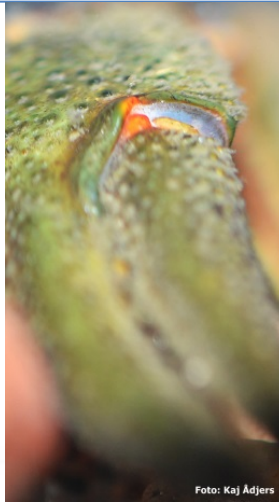
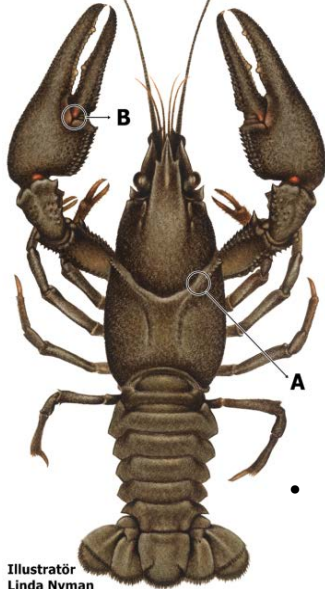
En utbredd missuppfattning är att signalkräftan växer betydligt snabbare än flodkräfta. Det här stämmer inte, det finns inte någon skillnad i tillväxt i naturliga vatten (se Kräftmytkrossaren (<http://www.krafta.nu/>)).



# Kännetecknen flodkräfta vs signalkräfta

(från Hav och Vatten)

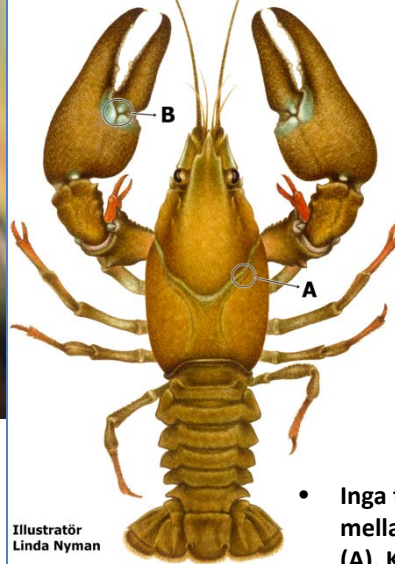
## Flodkräfta hanne



- En rad med små taggar längs gränsen mellan huvud och ryggsköld (A). Känn med fingret!

- Mörka, enfärgade klor med mörkt "tumgrepp", ofta med en röd vårta (B). Se bild.
- Långa, mandelformade klor med riklig förekomst av vårtor och taggiga utskott.
- Huvud och ryggsköld mörka, ofta svartaktiga, med vårtor och taggiga utskott.

## Signalkräfta hanne



- Inga taggar längs gränsen mellan huvud och ryggsköld (A). Känn med fingret!

- Klorna ofta ljusare på undersidan. Vit vårta i "tumgreppet", oftast omgiven av en stor vit-turkos fläck (B). Se bild.
- Breda, "muskulösa" klors yta är slät med insänkta porer.
- Huvud och ryggsköld släta med insänkta porer. Oftast tydligt brun färgton.

## Kräftpest (*Aphanomyces astaci*)

Det första utbrottet av svampsjukdomen kräftpest i Europa inträffade år 1859 i Italien. Smittan härstammade från Nordamerika, men hur den kom till Italien är oklart. Pesten spreds över hela Europa och nådde Finland 1893 och Sverige 1907. Åtskilliga flodkräftbestånd slogs ut. Flodkräftor från bestånd som utsatts för smitta har utvecklat en viss motståndskraft mot den här formen av kräftpest och kan därmed verka som bärare av smittan utan att insjukna.

Under 1960-talet importerades signalkräftor till Finland och Sverige och med dem kom även en ny form av kräftpest. Den här nya formen av kräftpest är dödlig för flodkräfta. Någon motståndskraft hos flodkräftor har inte utvecklats.

De olika formerna av kräftpest innebär att sjukdomen kan spridas med både flodkräfta och signalkräfta. Den äldre formen av kräftpest är dödlig för ett flodkräftbestånd, som aldrig tidigare har utsatts för smittan. Den yngre formen av kräftpest är dödlig för alla bestånd av flodkräftor.

Pesten sprids främst genom transport och flyttning av kräftor, men den kan även spridas med vatten, betesfisk och redskap. Det här innebär att betesfisk skall fångas i havet eller i samma sjö som den används. Fångstredskap ska inte flyttas mellan sjöar. Andra redskap som används i sjön t.ex. båtar och fiskredskap skall helst inte flyttas mellan sjöar. Om man gör det måste dom ovillkorligen tömmas på vatten och desinficeras.

Odlare av signalkräfta påstår ibland att deras kräftor är pestfria, men det är svårt att ge full garanti för det. Man skall alltid utgå från att signalkräftor bär på kräftpest av den för flodkräfta dödliga formen.

# Tips och bra att veta

## Desinficering

Kräftpesten är känslig för uttorkning och för höga och låga temperaturer. Pestens sporer lever någon vecka utanför kräftan. Det här kunskapen kan man utnyttja för att förhindra spridning och vid desinficering.

Använd följande metoder:

- Torkning till fullständig torrhet
  - I bastu i minst 5 timmar i minst 70°C för stora föremål eller minst 1 timme för små föremål
  - Genom långvarig soltorkning eller lufttorkning
- Tvättning eller nedsänkning i Virkon S eller i 75% alkohol t.ex. Sinol. Fångstredskap skall hållas nedsänkta i minst 20 minuter
- Frysning -10°C under minst 24 timmar
- Kokning under lock i minst 5 min, föremålet skall vara helt nedsänkt i vattnet

*(modifierat från Hav och Vatten)*

## Andra kräftarter

Det finns även andra kräftarter i Europa, både ursprungliga och införda. Alla okända kräftarter, liksom våra kända, bör behandlas som om dom bär på sjukdomar dvs flytta aldrig levande kräftor mellan olika vatten eller importera kräftor från områden utanför Åland.

## Läs mer

- <https://www.havochvatten.se/hav/fiske--fritid/arter/krafta.html>
- <http://www.evira.fi/portal/63668>
- <http://www.evira.fi/portal/se/djur/djurhals+a+och+sjukdomar/djursjukdomar/fiskar+och+kraftor/kraftpest+>
- Westman, K, H. Ackefors, V. Nylund, 1992. Kräftor. Biologi – Odling – Fiske. 152 s, Ystad
- [http://www.regeringen.ax/naringsavd/fiske/ribyran/kraftor\\_pa\\_aland.pbs](http://www.regeringen.ax/naringsavd/fiske/ribyran/kraftor_pa_aland.pbs)
- Makkonen, J., 2013. The crayfish plague pathogen *Aphanomyces astaci*. Ph.D. thesis, University of Eastern Finland.

## Lagstiftning

- Kräftor är fredade under tiden 1 september till 20 juli kl. 20.00.
- Det är förbjudet att fånga kräfta, som ej mäter 10 cm från panntaggens spets till bakre kanten av den utslagna stjärtens mellersta flik
- År 2012 beslöt Ålands Landskapsregering att förbjuda flyttning samt hållande av signalkräfta i förvar, odling, dammar och vattendrag inom landskapet Åland för att förebygga spridning av kräftsjukdomen kräftpest
- Förekomster kända för myndigheterna före 30 januari 2013 betraktas som lagliga. Förekomster som kommer till myndigheternas kännedom efter detta datum betraktas som olagliga, om inte bevisning kan framläggas, som visar att beståndets ursprung härstammar från före detta datum

## Myter

Kräftor och kräftfiske omges av många myter, bl.a. att man inte kan misslyckas med att plantera in signalkräftor. Gå in på webbadressen nedan (Naturvårdsverket, Fiskeriverket, Sverige) för att krossa denna myt tillsammans med flera andra.



## Ålands Landskapsregering Fiskeribyrån

Besöksadress: Strandgatan 37

Postadress: PB 1060, AX –  
22111 Mariehamn

Tel. Växel: +358 (0) 18 25000

[www.regeringen.ax](http://www.regeringen.ax)