

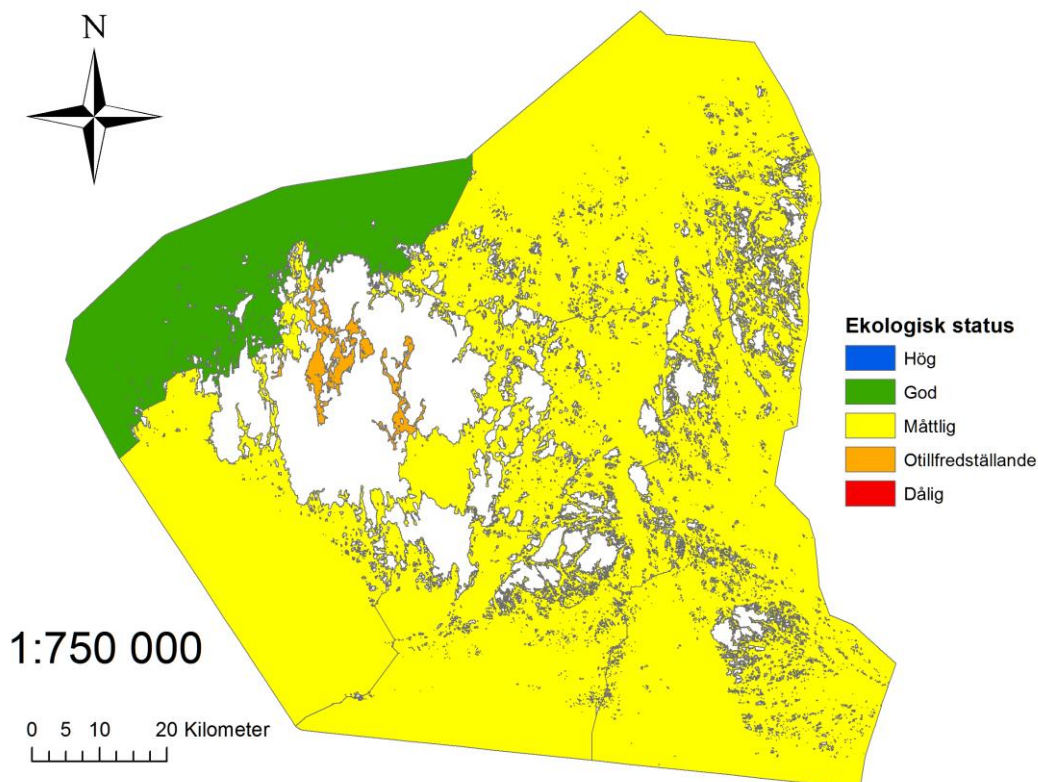
## Kustvattnets status

De åländska kustvattnen är indelade i tre huvudskärgårdstyper (inner-, mellan- och ytterskärgård). Dessa huvudskärgårdstyper har sedan indelats i 61 stycken kustvattenförekomster på basis av bassängordning, topografi och exponeringsgrad. För att kunna få en så heltäckande övervakning som möjligt har vattenförekomsterna sedan indelats i 14 st. monitoringområden. Se sidan "vattenövervakning". Med hjälp av miljöövervakningens provtagningsdata utförs sedan en klassificering av de åländska kustvattnen i enlighet med vattendirektivets riktlinjer.

Vid klassificeringen har man utgått från både fysikalisk-kemiska parametrar (siktdjup, totalkväve och totalfosfor) och biologiska parametrar (klorofyll-a och makrofyttutbredning). Om man vill veta mer om hur klassificeringen har gått till och vilka referensvärden som har använts vid bedömningen kan man ladda ner denna [Klassificeringsmanual.pdf](#)

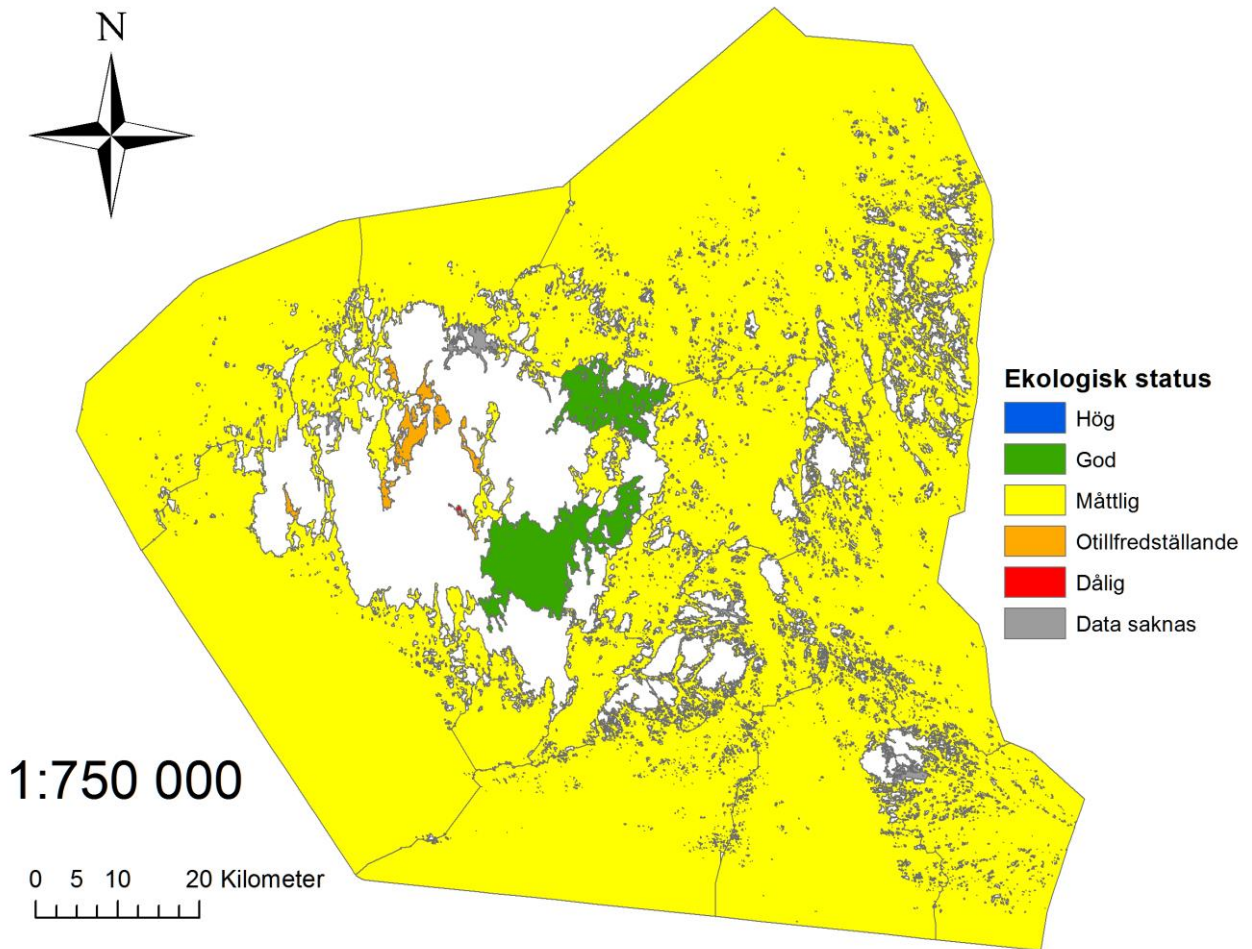
## Kustvattnets status gällande fler sammanvägda parametrar, 2006-2012

Nedan presenteras först den ekologiska statusen under åren 2006-2012 på monitoringområdesnivå och sedan på vattenförekomstnivå. Bedömningen baserar sig på en sammanvägning av parametrarna siktdjup, totalkväve, totalfosfor, klorofyll-a och makrofyttutbredning (undervattensväxter). Notera att makrofyttutbredningen inte ingår i bedömningen på vattenförekomstnivå.



Monitoringområdenas ekologiska status under åren 2006-2012. Parametrarna siktdjup, totalkväve, totalfosfor, klorofyll-a och makrofyttutbredning har vägts samman (källa: Ålands landskapsregering). Kartan är framtagen av amanuens Tony Cederberg.

Bild: Landskapsregeringens fotogalleri.



Vattenförekomsternas ekologiska status under åren 2006-2012. Notera att i denna klassificering har makrofytdata inte använts eftersom makrofytuppföljningen utförs endast på monitoringområdesnivå (källa: Ålands landskapsregering). Kartan är framtagen av amanuens Tony Cederberg.

Överlag ligger vattenkvaliteten på en måttlig nivå. De nordvästliga kustvattenområdena får en god status medan en stor del av innerskärgården får en otillfredställande status. Orsaken till varför innerskärgårdsområdet norr om Lumparn får en otillfredställande status beror ganska långt på den dåliga situationen i Ämnesviken och Kaldersfjärden. God makrofytutbredning höjde statusen för nordvästra Åland från måttligt till god status. I Lumparn och Bussöfjärden var makrofytutbredningen sämre varvid statusen på monitoringområdesnivå (när makrofytutbredningen tagits i beaktande) inte längre uppnådde en god status. Likaså räckte inte Bussöfjärdens goda status till att höja hela monitoringområdets status till gott.