

Kvinnor och män i livets olika skeden Könsskillnader med rötter i barn- och ungdomsåren

Publiceras som bilaga till landskapsbudgeten 2015



Innehåll

1. Uppdrag, avgränsning och förklaringar	3
2. Sammanfattande konklusion	4
3. Barn och föräldraskap	6
4. Utbildning	9
5. Arbetsmarknad och sysselsättning	12
6. Inkomster och löner	15
7. Viktiga livsstilsfaktorer	17
8. Hälsa, sjukvård och dödsorsaker	22

1. Uppdrag, avgränsning och förklaringar

ÅSUB har på uppdrag av landskapsregeringen sammanställt ett underlag till landskapets budget för 2015 med statistik som belyser skillnader i kvinnors och mäns livsvillkor. Det är nu fjärde gången ett sådant budgetunderlag med könsuppdelad statistik har tagits fram av ÅSUB. Den här gången har uppgifter och statistik rörande könsskillnader redan i unga år ägnats särskild uppmärksamhet. Under kommande år kan fokus flyttas i enlighet med uppdragsgivarens önskemål, så att även andra områden blir djupare belysta.

Källorna för uppgifterna är i huvudsak ÅSUBs statistik. Övriga källor anges vid respektive tabell och figur. All statistik gäller hela Åland om inte annat sägs. Av tabell- och figurrubriker framgår vilka variabler som ingår i respektive tabell eller figur, men "kön" anges inte i rubrikerna, eftersom könsaspekten ingår i varje tabell och diagram.

Ett streck (-) i en tabell används för att beteckna exakt noll enheter.

Två punkter (..) anger att uppgifter saknas, är för få till antalet eller för osäkra för att kunna visas.

ÅSUBs personal står gärna till tjänst med upplysningar om statistiken. Mera uppgifter om de aktuella statistikområdena finns på ÅSUBs hemsida (www.asub.ax) och i ÅSUBs publikationer. På hemsidans temaingång Kvinnor och Män samt i publikationen På tal om jämställdhet ligger fokus helt på könsuppdelade fakta.

2. Sammanfattande konklusion

I denna bilaga till landskapsregeringens budget för 2015 beskrivs, med hjälp av tillgänglig statistik, de viktigaste dragen i olikheterna i de två könen liv som barn, i skolmiljön, i valet av utbildningsinriktning, på arbetsmarknaden och inom hälsa och sjukvård. Ett särskilt fokus ligger på åldersgruppen barn och unga, samt hur de könsmonster som kan spåras redan under dessa för individens framtida utveckling så viktiga och formativa år kan tänkas påverka vuxenlivet.

Den redovisade statistiken visar bland annat följande:

- Det föds fler pojkar än flickor, men spädbarnsdödligheten är något högre bland pojkarna
- Mammorna tar ut nästan all föräldraledighet
- Fler unga kvinnor än män lever i hushåll med barn
- De unga använder – oavsett kön – mer alkohol och droger än de äldre
- Flickorna har i högre grad än pojkarna upplevt sexuella trakasserier i skolmiljön
- Flickorna känner i högre grad än pojkarna stress och trötthet i skolan
- Flickorna på högstadie- och gymnasienivån upplever i högre grad än pojkarna att de har hälsoproblem
- Kvinnorna är oftare sjuka och utnyttjar därför den offentliga vårdens resurser mer än männen
- Kvinnor utsätts oftare för ärekränkingsbrott än män. När det gäller anmälningar om olaga hot är skillnaden relativt liten mellan kvinnor och män.
- Redan på grundskolenivån väljer flickorna i högre grad än pojkarna att läsa främmande språk
- På gymnasienivån är den traditionella könsuppdelningen mellan naturvetenskap och teknik (pojkar) och språk, humaniora och omvårdnad (flickor) tydlig
- De unga väljer sin eftergymnasiala utbildningsinriktning på yrkes- och högskolenivå enligt samma könsmonster som föräldragenerationen
- Den kvinnliga arbetskraften är i hög grad koncentrerad till de offentligt

finansierade tjänsterna inom omsorg och undervisning, medan männen finns inom "typiskt manliga" yrken inom den privata sektorn

- Kvinnorna har lägre medellöner än männen i såväl privat som offentlig sektor
- Löneskillnaderna mellan män och kvinnor är mindre i de yngre än i de äldre åldersgrupperna

Den generella bild som växer fram ur den könsuppdelade statistiken är att de traditionella könsrollerna inom det åländska samhället är stabila. I de tidsserier som redovisas i denna rapport kan inga breda trender mot en mer grundläggande förändring av förhållandena mellan de två könen skönjas. Tvärtom tyder det mesta i det tillgängliga statistiska underlaget på att könsmönstren vad gäller hälsotillstånd och livsstil, utbildning, yrkesinriktning och inkomster på många sätt grundläggs redan i barn- och ungdomsåren.

Om man vidgar blicken till länderna och regionerna runt Åland, så kan vi konstatera att de i denna rapport redovisade åländska könsmönstren inte är särskilt unika. Internationella jämförelser visar att de snarare är rätt så typiska. Åland avviker från det allmänna mönstret bara på en enda punkt, nämligen kvinnornas sysselsättningsgrad. De åländska kvinnorna har nämligen ett för internationella förhållanden väldigt högt arbetsmarknadsdeltagande, sedan några år tillbaka också klart högre än männens. I hela övriga Norden gäller det omvända förhållandet, alltså att männen har en högre sysselsättningsgrad än kvinnorna.

3. Barn och föräldraskap

Barnafödandet är ett område där hälsoläget på Åland är gott. För hundra år sedan dog nästan var tionde barn före ettårsdagen och ännu på 1960-talet var spädbarnsdödligheten över en procent. Den senaste tioårsperioden, 2004–2013 har andelen varit under en promille.

Fler pojkar än flickor föds av allt äldre mammor

Den viktigaste skillnaden mellan flickor och pojkar i spädbarnsåldern är att det finns en tendens över tiden att det föds något fler pojkar än flickor. Det handlar dock inte här om någon särskilt stor skillnad. Sett över ett längre tidsperspektiv brukar andelen pojkar av de nyfödda vara ca 52 procent, och flickorna följaktligen ca 48 procent. En annan könsskillnad värd att notera är att spädbarnsdödligheten tenderar att vara något större bland pojkarna än bland flickorna (i förhållande till pojkarnas andel av det totala antalet nyfödda).

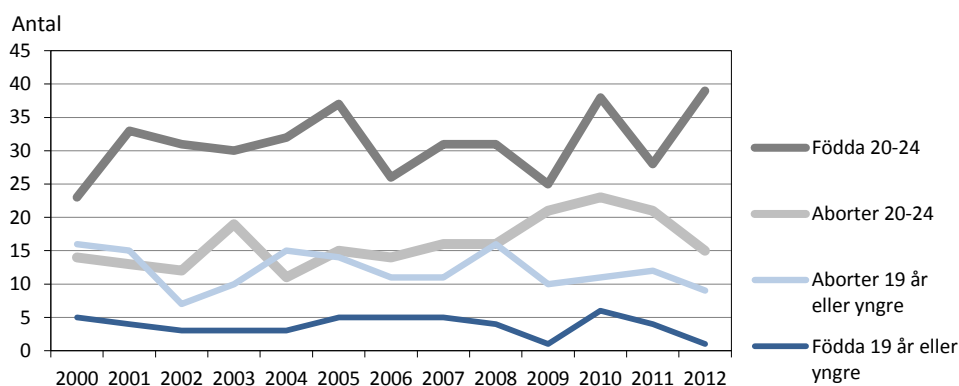
Barnafödandet har förskjutits allt högre uppåt i åldrarna. På 1990-talet föddes mindre än hälften av barnen av mödrar som hade fyllt 30 år, men på 2000-talet har andelen varit närmare 60 procent. Nästan vart fjärde barn föds idag av en mamma som har fyllt 35.

Högst abortfrekvens för 20–24-åringar

Antalet aborter inom Åland rör sig idag runt 60–70 årligen. Det är 10–12 stycken per 1 000 kvinnor i åldrarna 15–49 år och 200–250 per 1 000 levande födda. Detta är på ungefär samma nivå som i de nordiska länderna i stort. Antalet per 1 000 kvinnor är vanligen störst i åldersgruppen 20–24 år.

I figur 1 nedan redovisas födelsetal och aborter för de åländska kvinnorna i åldersgrupperna under 25 år. Av redovisningen framgår att antalet aborter, men också antalet födslar i de riktigt unga åren (under 20) minskat under senare år.

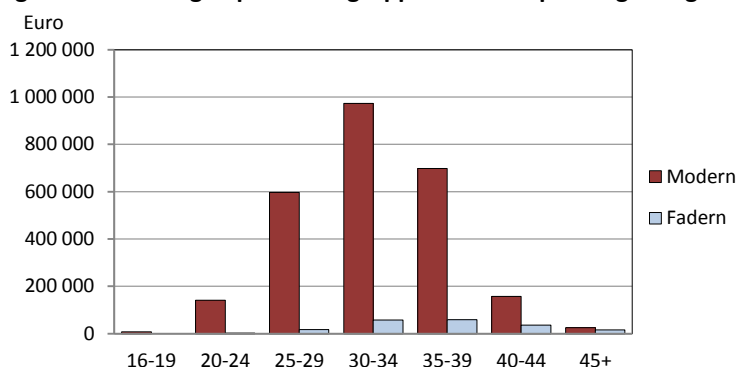
Figur 1. Antal födda och antal aborter efter kvinnans ålder 2000–2012



Mammorna tar ut nästan all föräldraledighet

Figur 2 visar hur föräldrapenningarna fördelas efter kön och åldersgrupp under 2013. De redovisade uppgifterna innehåller inte moderskaps- och faderskapspenningarna utan bara ersättning för föräldraledigheten som kan fördelas fritt mellan föräldrarna. Som framgår av redovisningen står modern – oavsett åldersgrupp – som mottagare för den överväldigande delen av de utbetalda föräldrapenningarna 2013, vilket alltså i praktiken betyder att det också är kvinnorna som tar det absolut största "hemmaansvaret" i de åländska barnfamiljerna.

Figur 2. Fördelningen per åldersgrupp av föräldrapenningsuttaget 2013



Källa: Folkpensionsanstalten

Bilden av könsfördelningen när det gäller de lagstadgade föräldraledigheterna är föga överraskande ungefär densamma om man i stället för fördelningen av de utbetalda pengarna ser till fördelningen av uttagen föräldraledighetstid. En marginell ökning av pappornas andel av föräldraledighet kan dock skönjas under de senaste åren.

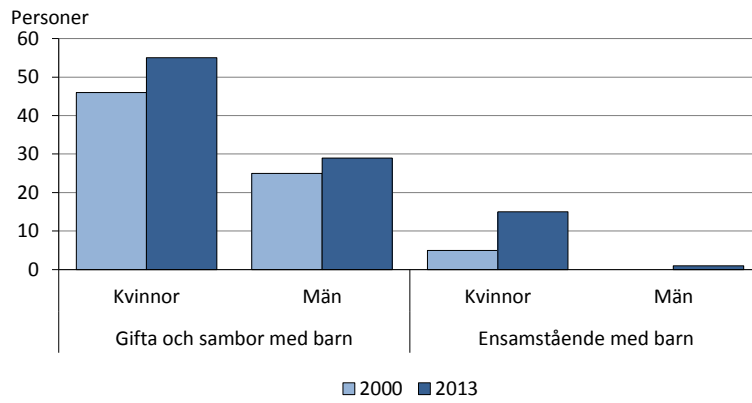
Andelen män som lyfter hemvårdsstöd ökar något

Efter föräldraledigheten har man möjlighet att få hemvårdsstöd från kommunen. Detta kan betalas till föräldrar som har barn under tre år, i vissa kommuner upp till fyra år, och inte utnyttjar kommunal barnomsorg. Könsfördelningen när det gäller mottagare av hemvårdsstöd är i stort sett densamma som för föräldrapenningen. Mindre än tio procent av de som får hemvårdsstöd är män.

Fler unga kvinnor än unga män lever i hushåll med barn

Som framgår av figur 3 så finns det nästan dubbelt fler mammor under 25 år med barn i fasta parförhållanden (sambo eller gift) än vad som gäller för papporna i samma familjekategori och åldersgrupp. Detta torde i huvudsak bero på att männen i parförhållandena genomsnittligt sett är några år äldre än sina kvinnliga partners. Noteras kan också att antalet par under 25 år med barn ökat något sedan millennieskiftet, något som för övrigt även gäller för de till antalet betydligt färre ensamstående kvinnorna (och några ytterst få män) under 25 år med barn (figur 3).

Figur 3. Personer under 25 år med barn efter familjetyp 2000 och 2013



4. Utbildning

Utbildningen lägger grunden för yrkeslivet och är därför av stor betydelse för ungdomarnas framtida ekonomiska situation och livskvalitet. Deras position i arbetslivet påverkar också deras hälsa samt storleken på de förvärvsinkomster som i sin tur ligger till grund för sjukersättningar och framtida pensioner.

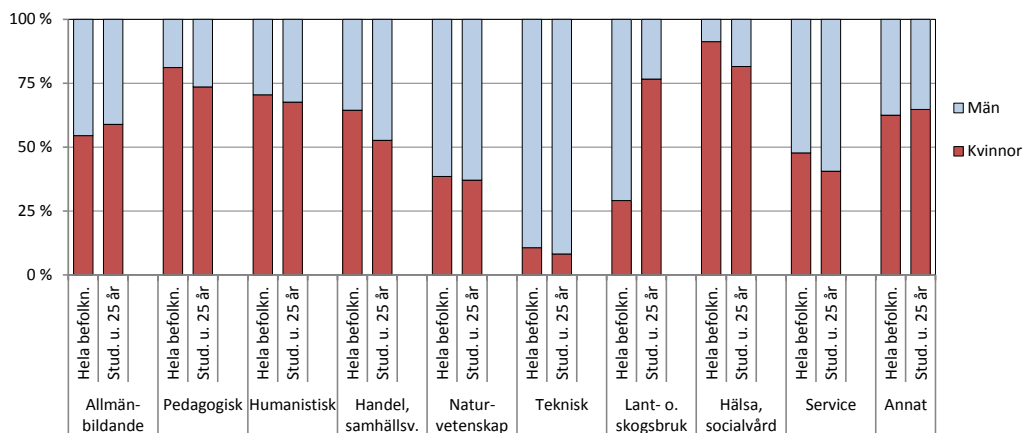
Kvinnor har högre utbildningsnivå än män

Under de senaste decennierna har kvinnornas utbildningsnivå ökat mer än männens och idag är kvinnornas genomsnittliga utbildningsnivå något högre än männens. Bland de personer som fyllt 65 år det fortfarande en större andel av männen som har utbildning utöver grundnivån, medan kvinnorna ligger högre i samtliga yngre åldersgrupper.

Könsmönstret inom och mellan olika utbildningsområden kvarstår bland de studerande

Det finns stora skillnader mellan könen om man ser till de olika utbildningsområdena. Figur 4 ger vid handen att de största könsskillnaderna finns inom yrkesområdena teknik (dominerat av män), naturvetenskap (män), pedagogik (kvinnor) samt hälso- och sjukvård (kvinnor). Betydande könsskillnader finns även inom yrkesområdena med fokus på humaniora (kvinnor), service (kvinnor) och handel (kvinnor). Om man ser till dagens ungdomars (under 25 år) yrkesutbildningsval så finns det trots allt en svag trend mot en viss utjämning. Detta gäller dock inte för områdena teknik och naturvetenskap där könsskillnaden verkar vara mer eller mindre fastlåst. Yrkes- och utbildningsområdena inom lant- och skogsbrukssektorn sticker ut med en helt avvikande utveckling. Här ser det nämligen – om man tar hänsyn till de ungas utbildningsval - ut som att vi går mot ett byte av könsdominans från manlig dominans till en framtid med minst lika stor kvinnodominans (figur 4).

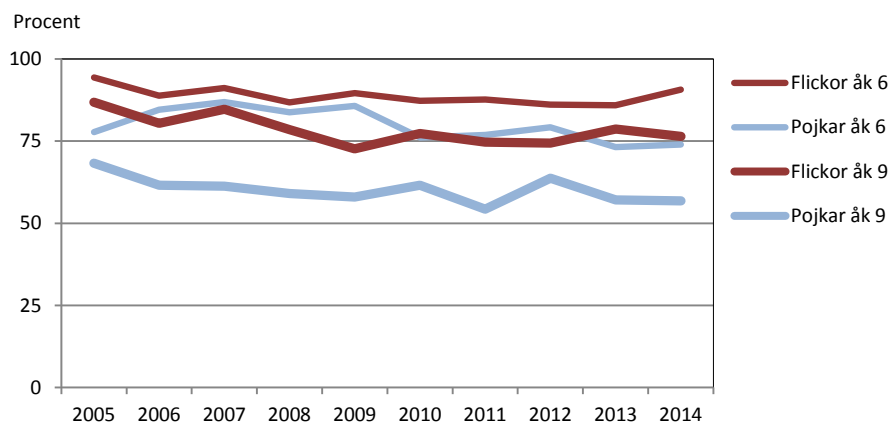
Figur 4. Könsfördelning efter utbildningsområde i hela befolkningen 2012 och bland de studerande under 25 år 2013



Språkval i skolan bidrar till att befästa könsskillnaderna i arbetslivet

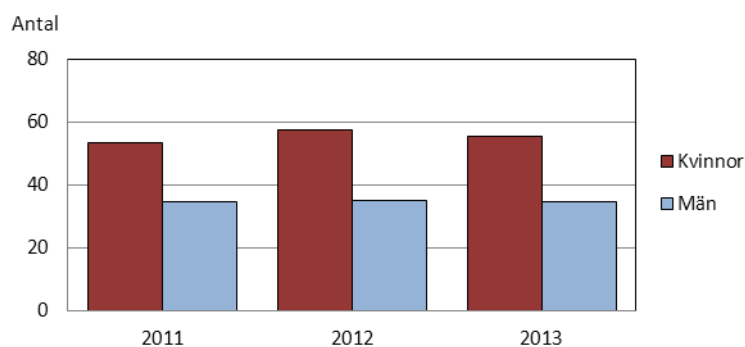
Könsskillnader märks inte bara i valet av studieområden på gymnasie- och högskolenivåerna. Redan i grundskolan finns tydliga skillnader mellan pojkar och flickor, t.ex. i valet av frivilliga språk (figur 5), en trend i de två könen språkval som fortsätter på gymnasienivån (figur 6).

Figur 5. Andel elever som läser minst ett frivilligt språk



Flickornas prioritering av språkstudierna bidrar troligen till den sedan gammalt så starka kvinnodominansen inom de humaniora yrkesområdena. På ett liknande sätt tenderar de mindre språkkunniga pojkarnas framtida studieval att leda till deras fortsatta överrepresentation inom de mer tekniskt och naturvetenskapligt inriktade yrkesområdena.

Figur 6. Andel av de studerande på gymnasienivå som läser minst två språk



Välbefinnande i skolan – små könsskillnader

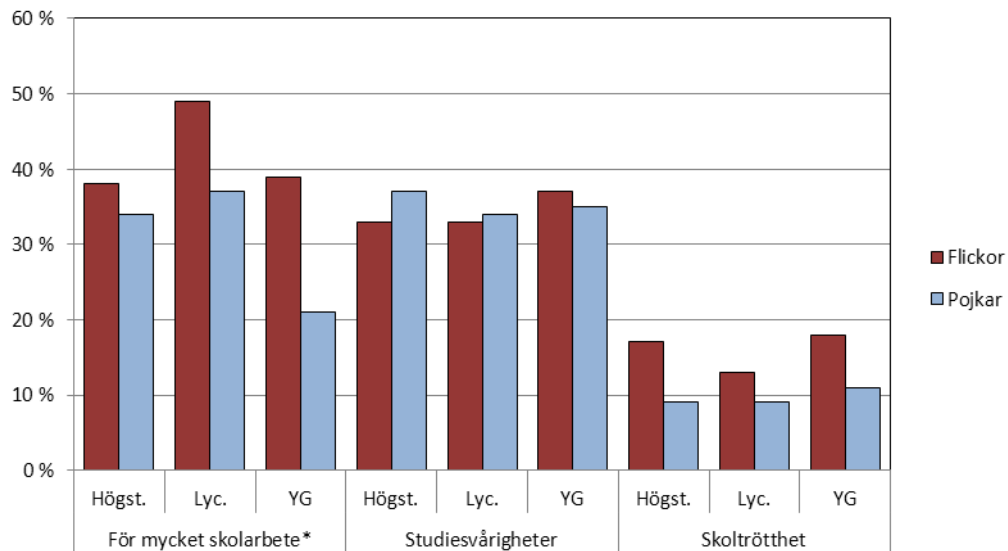
Ungdomarnas skolresultat, och därmed också valmöjligheter av yrkesutbildningsinriktning och -nivå, påverkas av hur de mår och fungerar i sin skolmiljö. Som framgår av resultaten från en relativt färsk enkätundersökning bland eleverna i högstadiet, yrkesgymnasiet och lycéet (figur 7)¹, så upplever flickorna genomgående något större stress och skoltrötthet än pojkarna. När det gäller upplevda studiesvårigheter, så finns det inga riktigt tydliga könsmönster att peka på.

Det är därmed rätt svårt att utgående från den här typen av uppgifter om

¹ Enkäten Hälsa i skolan 2013 - Rapport för Åland, Institutet för hälsa och välfärd (2013).

ungdomarnas sätt att fungera i skolan dra några slutsatser om effekter på könsskillnaderna i deras framtida yrkesutbildningsval.

Figur 7. Upplevd arbetsbelastning, studiesvårigheter och studietrötthet i högstudier och gymnasieskolor 2013



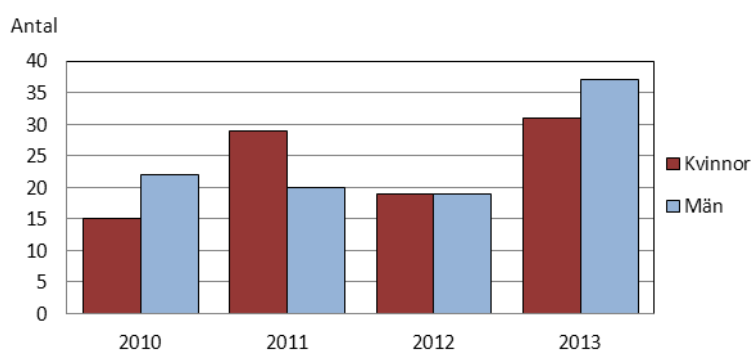
Källa: Institutet för hälsa och välfärd

* "För mycket skolarbete" motsvaras i enkäten för yrkesgymnasiet med "Studierna är för arbetskrävande"

Inga tydliga könsmönster vid avbrutna gymnasiestudier

I förtid avbrutna gymnasiestudier kan tyda på familje- och/eller studiesociala problem med negativa konsekvenser för framtida utbildningsmöjligheter och därmed också yrkes- och livskarriär. Som framgår av nedan redovisad statistik (figur 8) över förtida studieavbrott i de åländska gymnasieskolorna under perioden 2010-2013, så finns det dock inget riktigt tydligt könsmönster här.

Figur 8. Antal ungdomar under 25 år som avbrutit sina studier på gymnasienivå



På samma sätt som beträffande elevernas sätt att fungera och trivas i undervisningen, så är det alltså svårt att dra några slutsatser om eventuella samband mellan förtida avbrott i gymnasiestudierna och könsskillnaderna i studier och yrkesverksamhet senare i livet.

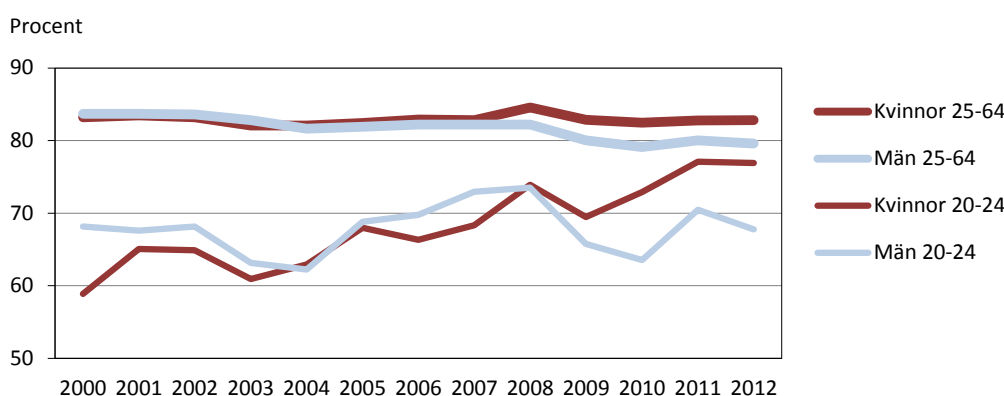
5. Arbetsmarknad och sysselsättning

De två olika könen deltagande på arbetsmarknaden, deras yrkeskarriärer, livsstil och arbetslivsbelastningar, är av stor betydelse för deras inkomster, deltagande i samhällslivet och livskvalitet. Något som i sin förlängning även påverkar tiden för pensionering, behoven av hälsovård och olika typer av offentlig service.

Lågt arbetsmarknadsdeltagande bland de unga

Andelen arbetslivsaktiva unga ålänningar är lägre än övriga yrkesaktiva åldersgrupper, något som bekräftas av figur 9 nedan.

Figur 9. Sysselsättningsgraden efter ålder 2000-2012



Not: Observera att y-axeln inte börjar vid 0

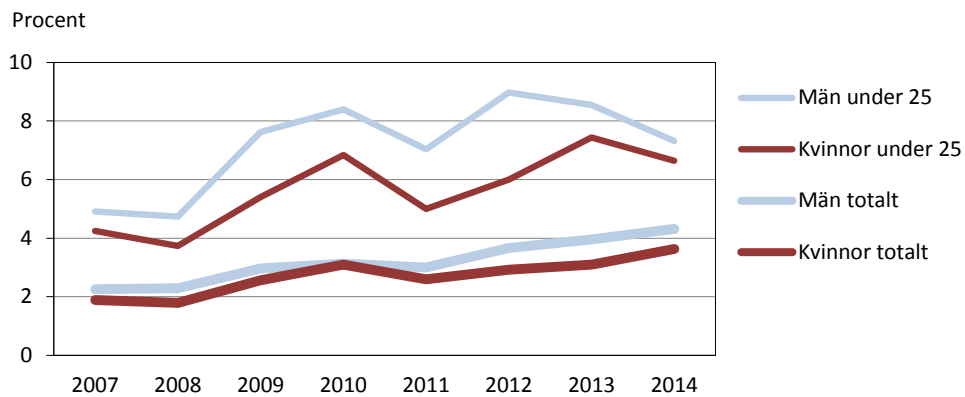
Medan sysselsättningsgraden för de äldre årskullarna på den åländska arbetsmarknaden i snitt ligger kring eller lite över 80 procent, ligger arbetsmarknadsdeltagande för åldersgruppen under 25 år snarare ner mot 70 procent. Med tanke på de ungas utbildningsaktiviteter är detta dock ingen stor skillnad - särskilt inte för de unga kvinnorna som ju numera har en nästan lika hög sysselsättningsgrad som de äldre männen.

Förklaringen härtill torde vara att en så pass stor del av de unga ålänningarna bedriver sina studier utanför Åland och därför inte finns med i statistiken över boende på Åland utanför arbetsmarknaden. Den faktiska skillnaden mellan de unga och de äldre ålänningarnas sysselsättningsgrad torde därför vara större än vad som framgår av figur 9.

Hög arbetslöshet bland de unga

En viktig orsak till det lägre arbetsmarknadsdeltagandet bland de yngre är alltså de allt längre och mer krävande utbildningarna. En annan - mindre positiv - förklaring till det relativt lägre arbetsmarknadsdeltagandet bland de yngre årsgrupperna är dock att arbetslösheten bland dessa är högre än inom de övriga åldersgrupperna, något som också framgår av figur 10 nedan.

Figur 10. Arbetslösheten efter åldersgrupp 2007-2014



Not: 2014 år siffror gäller t.o.m. augusti

Noteras kan att det är männen som, oavsett åldersgrupp, har en något högre arbetslöshetsgrad än kvinnorna. En annan iakttagelse är att arbetslösheten för de yngre årsgrupperna, återigen oberoende av kön, under det senaste året faktiskt haft en mer positiv utveckling än vad som gäller för den äldre arbetskraften.

Offentligt anställda kvinnor, privat anställda män

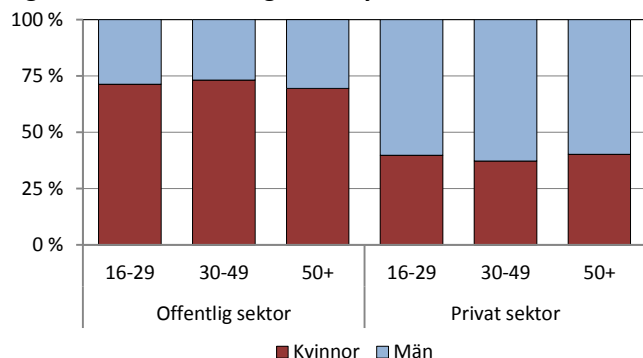
Var de som lyckats skaffa sig en arbetsplats befinner sig på den åländska arbetsmarknaden, alltså inom vilken sektor och näringsgren som de finns eller vilket yrke de har, påverkar inte bara deras sysselsättningsgrad utan också deras inkomster och kommande pensioner. Det här betyder att könsskillnaderna på arbetsmarknaden resulterar i olikheter beträffande kvinnors och mäns inkomster och pensioner sett i ett längre (livslångt) perspektiv.

Vi vet sedan tidigare att den offentliga sektorn i rätt hög grad domineras av kvinnor, medan en majoritet av de privatanställda är män. Frågan är då om de yngre, och därmed också nyanlända, grupperna på arbetsmarknaden tenderar att ha en annan könssammansättning med avseende på val av sektor och bransch än den äldre arbetskraften?

Unga har samma könsfördelning mellan privata och offentliga arbetsgivare som de äldre

Som framgår av figur 11, där samtliga arbetsplatser (inkl. de ombord på ålandsregistrerade fartyg) redovisas, måste frågan ovan om de ungas val mellan offentlig eller privat arbetsgivare har ett annat könsmonster än hos de äldre besvaras nekande. Den unga arbetskraften uppvisar nämligen nära nog exakt samma snedfördelade könsmonster i sitt val av arbetsplats inom den offentlig respektive privata sektorn som de äldre årsgrupperna.

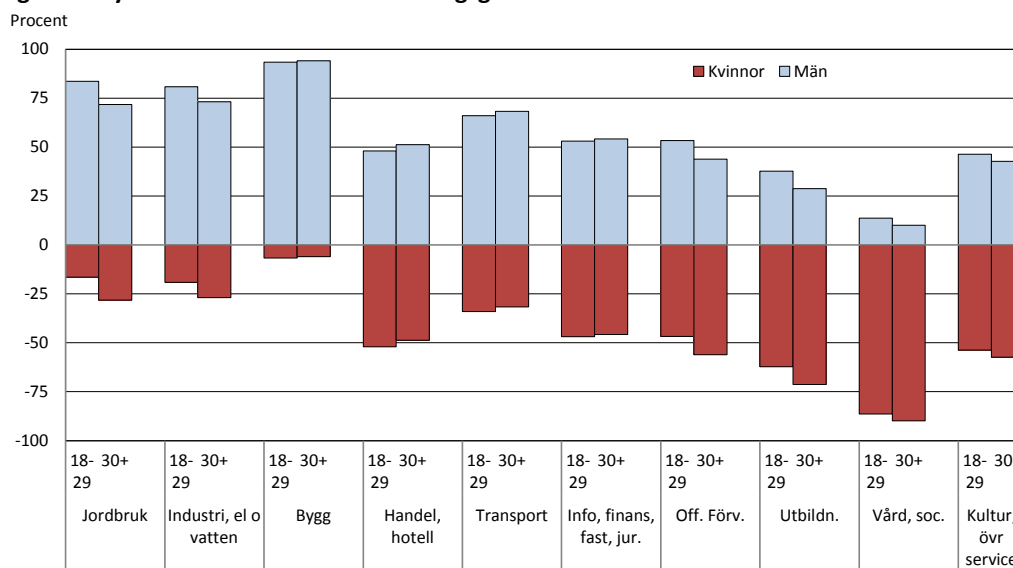
Figur 11. Könsfördelning bland sysselsatta efter sektor och ålder 2011



De unga väljer yrke enligt samma könsmönster som sina föräldrar

Könsfördelningen inom arbetsmarknadens olika huvudsektorer får sin förklaring om man bryter ner sysselsättningssiffrorna till näringsgren och yrke. Som tydligt framgår av figur 12 dominerar nämligen kvinnorna fullständigt bland de anställda inom näringar med fokus på vård, omsorg och utbildning, alltså den del av arbetsmarknaden där det offentliga är den största arbetsgivaren. De näringsgrenar och yrkesområden som har stor övervikt av män finns däremot till stor del inom privat verksamhet: byggnadsarbetare, jordbrukare, transportyrken (inkl. sjöfart) och industriarbetare.

Figur 12. Sysselsatta efter ålder och näringsgren 2011



Som också framgår av figuren ovan så finns det inte heller på den här, mer yrkesorienterade redovisningsnivån, särskilt mycket som tyder på att den unga arbetskraften (18-29 år) väljer sina yrken enligt ett annat könsmönster än de äldre (30+). Det mesta tyder därför på att de idag så tydliga skillnaderna i de två könen val av arbetsgivare, bransch och yrkesområde - och därmed också långsiktiga karriär- och inkomstmöjligheter - knappast kommer att ändras särskilt mycket under överskådlig framtid.

6. Inkomster och löner

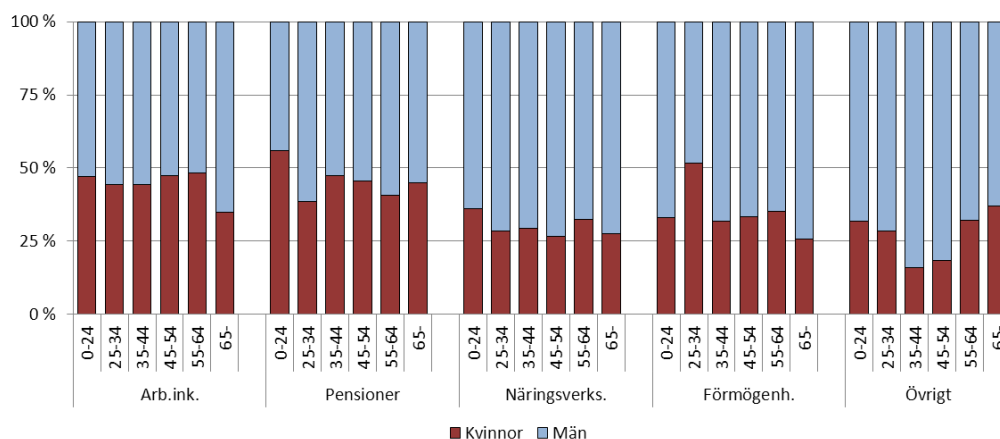
Männens andel av de skattepliktiga inkomsterna är större än kvinnornas. Ålänningarna hade nästan 750 miljoner euro i skattepliktiga inkomster 2012. Av dessa tillföll 43 procent kvinnor och 57 procent män. Uttryckt som en kvot var kvinnornas inkomster 74 procent av männens.

Män har generellt högre inkomster än kvinnor

Figur 13 visar att männen fick en större del än kvinnorna av alla de viktigaste inkomstslagen. I diagrammet ingår arbetslöshetsunderstöd, hemvårdsstöd och studiepenning i arbetsinkomster medan sjukförsäkringsersättningar ingår i övriga inkomster. Siffrorna baseras på beskattningssuppgifter.

Jämnast var fördelningen av arbets- och pensionsinkomster. I åldersgruppen 55-64 är könsskillnaden i fördelningen av arbetsinkomsterna lägst. Kvinnornas andel av inkomster från näringsverksamhet och förmögenhet var under 40 respektive drygt 50 procent av männens. I statistiken över inkomster från förmögenhet sticker dock åldersgruppen 25-34 år ut med en könsfördelning där kvinnorna faktiskt erhåller en något större andel av inkomsterna än männen.

Figur 13. Fysiska personers skattepliktiga inkomster 2012



Källa: Statistikcentralen

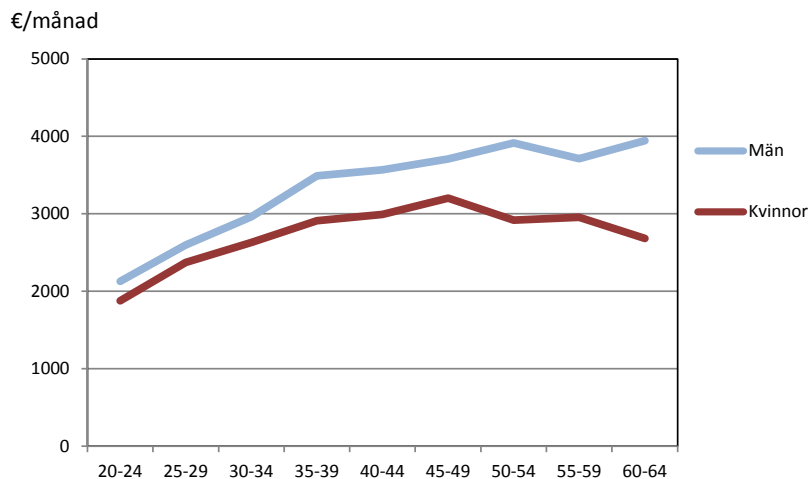
Av intresse är här att närmare granska hur löneskillnaderna mellan könen varierar mellan olika åldersgrupper och olika delar av arbetsmarknaden. Särskilt intressant är att se om det föreligger några könsskillnader i lönenivåerna redan vid inträdet på arbetsmarknaden och, inte minst, hur löneutvecklingen därefter ser ut för de två könen.

Lönegapet är mindre i de yngre åldersgrupperna

I figurerna 14 och 15 redovisas därför de privat- respektive landskapsanställdas genomsnittliga lönenivåer inom olika åldersgrupper år 2012. Som framgår av figur 14 så ligger de unga kvinnornas löner inom den privata sektorn redan vid inträdet på arbetsmarknaden (åldersgruppen 20 – 24 år) lägre än de unga männens. En jämförelse av lönerna för de olika åldersgrupperna visar att gapet

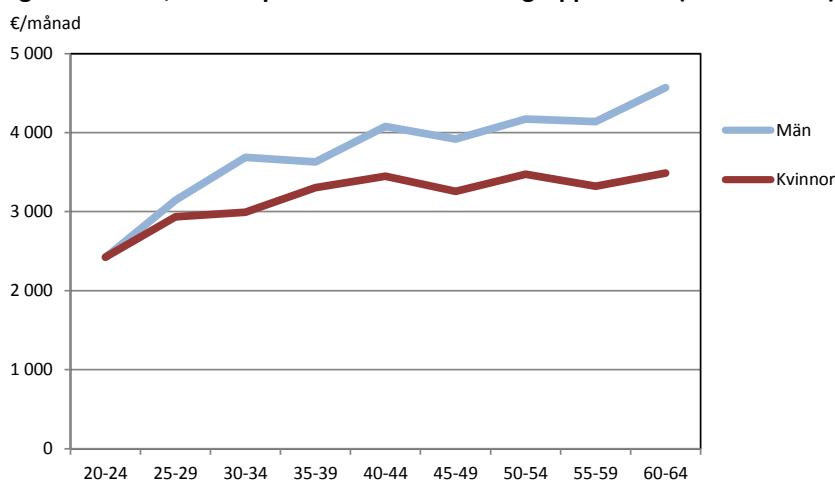
mellan kvinnornas och männens genomsnittslöner därefter tenderar att öka - eller åtminstone behålls. Detta gäller särskilt lönenivåerna i arbetskraften i åldrarna 45 år och uppåt.

Figur 14. Löner, privatanställda efter åldersgrupp 2012 (ordinarie lön)



Om vi riktar blicken mot den offentligt finansierade landskapssektorn ser bilden lite annorlunda ut (figur 15). Att märka här är att det finns två tydliga skillnader jämfört med lönebildningen inom den privata sektorn. För det första så är ingångslönenivåerna bland de landskapsanställda i stort sett samma för båda könen. Utvecklingen därefter är dock negativ för kvinnorna såtillvida att de halkar efter den manliga arbetskraften i genomsnittlig lönenivå. Detta gör att lönegapet mellan de två könen i slutet av yrkeslivet – trots den mer jämställda starten – blir ungefär lika stort som inom den privata sektorn. En annan skillnad är att kvinnolönerna i landskapssektorn, till skillnad från inom den privata sektorn, inte går ner från åldrarna 55+, utan faktiskt tar ett kliv uppåt på liknande sätt som manslönerna.

Figur 15. Löner, landskapsanställda efter åldersgrupper 2012 (ordinarie lön)



7. Viktiga livsstilsfaktorer

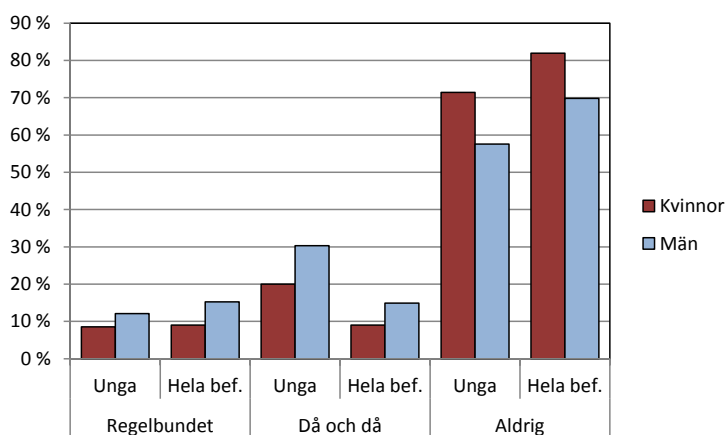
I detta avsnitt, med ett särskilt fokus på de unga, finns uppgifter om vissa livsstilsfaktorer som vi vet att påverkar deras framtida livsvillkor, yrkeslivsmöjligheter och hälsa.

De unga röker oftare och använder mer alkohol och droger än de äldre

I ÅSUBs undersökning om ålänningars alkohol- och narkotikabruk samt spelvanor år 2011² framgår att en större andel av männen än av kvinnorna röker regelbundet eller då och då. Drygt 80 procent av kvinnorna uppgav att de aldrig röker mot 70 procent av männen.

När det gäller rökning "då och då" ("feströkning") sticker de unga (gruppen 18-24 år) ut genom att detta – oavsett kön – är klart vanligare än hos befolkningen i övrigt. När det gäller mer inbitna rökare och de som aldrig röker så ser mönstret ungefär lika ut som för den äldre befolkningen (figur 16).

Figur 16. Rökvanor efter åldersgrupper 2011

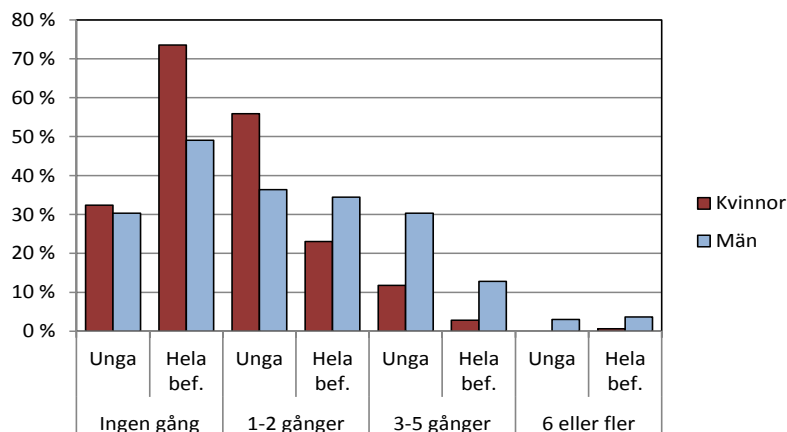


Beträffande alkoholkonsumtionen frågades det efter hur många gånger de senaste 30 dagarna man hade druckit alkohol motsvarande minst 24 cl starksprit. Närmare tre fjärdedelar av kvinnorna och strax under hälften av männen uppgav att de inte hade druckit så mycket den senaste månaden. Av de som hade konsumerat minst den angivna mängden tre eller flera gånger var den stora majoriteten män.

Här uppvisar de unga kvinnorna och männen dock ett avvikande mönster såtillvida att de unga – oavsett kön – genomgående har en högre alkoholkonsumtion än de äldre (figur 17).

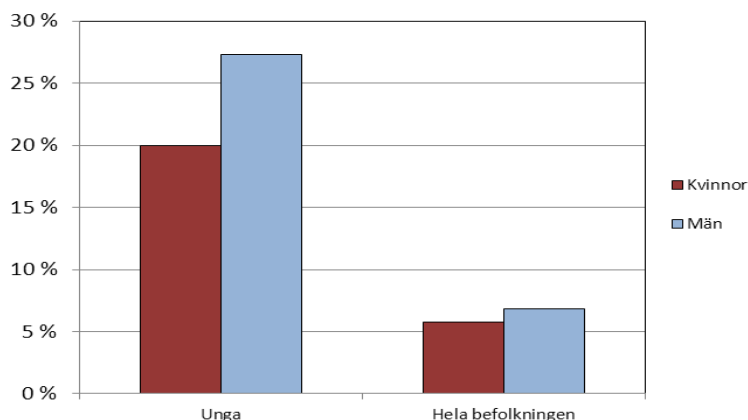
² ÅSUB Rapport 2011:6

Figur 17. Hög alkoholkonsumtion de senaste 30 dagarna (2011)



Ungdomen konsumerar inte bara genomsnittligt sett mer alkoholhaltiga drycker än sina föräldrar. Den aktuella ÅSUB-undersökningen visar också att användningen av övriga rusningsmedel i form av främst narkotika och läkemedel är betydligt vanligare bland unga i åldrarna 18-24 än bland de äldre åldersgrupperna (figur 18). Könsmönstret är dock även här detsamma som beträffande alkoholkonsumtionen: de unga männen konsumtion är större än de unga kvinnornas konsumtion.

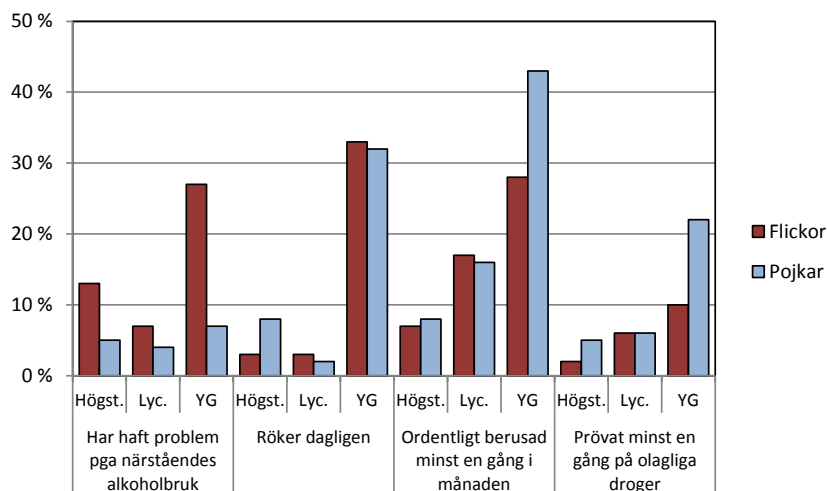
Figur 18. Användning av övrigt rusmedel de senaste fem åren (cannabis, läkemedel utan ordination etc)



En annan, något färskare undersökning³, visar på tydliga skillnader mellan olika skolor när det gäller elevernas rökvanor och erfarenhet av alkohol och droger. Som framgår av figur 19 är olika typer av droganvändning betydligt mer vanligt förekommande i yrkesgymnasiet än i Lycéet och högstadierna.

³ Enkäten Hälsa i skolan 2013 - Rapport för Åland, Institutet för hälsa och välfärd (2013).

Figur 19. Alkohol och rökning i högstadie- och gymnasieskolor 2013



Källa: Institutet för hälsa och välfärd

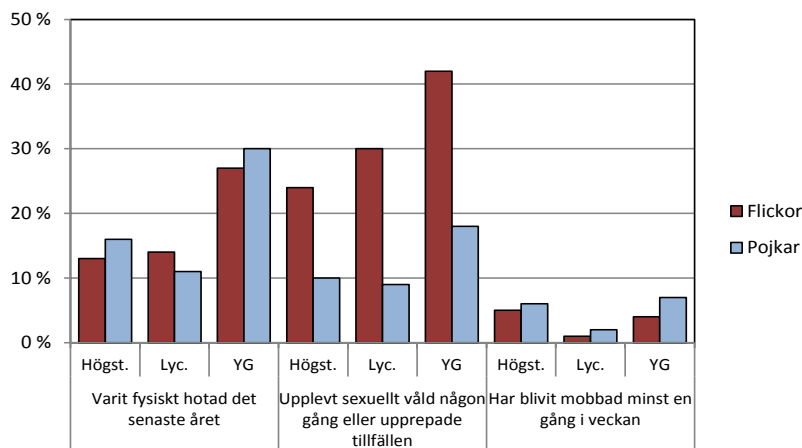
Hot om sexuella trakasserier vanligast bland flickor på yrkesgymnasiet

Fysiskt våld och mobbning är något som dessvärre förekommer redan i unga år, och som i värsta fall kan leda till livslånga psykiska problem, i vissa fall även till kriminella livskarrärer. Hit hör även de sexuella trakasserier som i första hand drabbar flickorna och som många gånger även fortsätter långt upp i åldrarna.

I den ovan refererade undersökningen "Hälsa i skolan" frågade man även efter elevernas erfarenheter av den här typen av problem. Resultaten fördelat på kön och olika skolor redovisas i figur 20 nedan.

Hot om fysiskt våld samt frekvensen sexuella trakasserier är enligt elevernas uppgifter vanligast på yrkesgymnasiet. Beträffande de sexuella trakasserier är det föga överraskande flickorna som är mest drabbade, även om detta är något som även tycks drabba en del pojkar. Könsmönstret är det omvända när det kommer till hot om fysiskt våld och mobbning, där pojkarna generellt sett är mer utsatta än flickorna.

Figur 20. Hot, sexuella trakasserier och mobbning i skolan 2013



Källa: Institutet för hälsa och välfärd

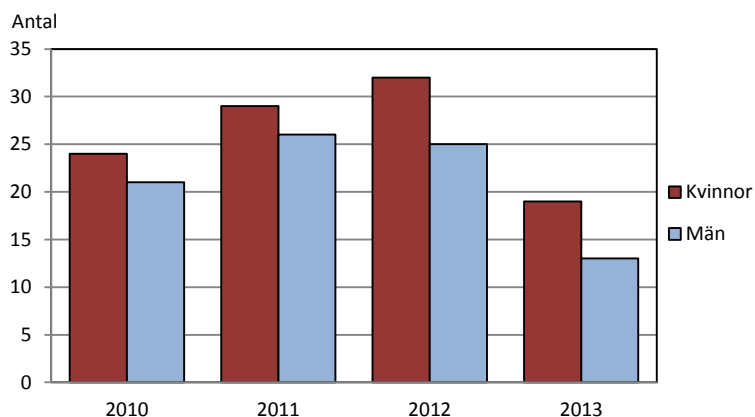
Kvinnor utsätts oftare än män för ärekränkingsbrott

En relevant frågeställning i detta sammanhang är i vilken utsträckning tonåringarnas upplevelser av hot om våld och trakasserier (sexuella, mobbning etc) avspeglas i motsvarande typ av olagligt våld och trakasserier bland de vuxna ålänningarna. Polisens statistik över anmälda ärekränkingsbrott samt olaga hot ger en fingervisning om hur vanlig den här typen av brott är på Åland, samt hur den fördelar sig på de två könen.⁴

Enligt brottsstatistiken har det under perioden 2010 - 2013 inkommit i genomsnitt 47 anmälningar om ärekränkningbrott på Åland per år. Figur 21 visar att kvinnorna är överrepresenterade i den statistiken, även om männen nog också är rätt så väl representerade.

Den tillgängliga statistiken säger inget om vilken typ av ärekränkningar som anmäls. Med tanke på de uppgifter som ovan redovisats om könsfördelningen gällande upplevelser av våld och sexuella trakasserier bland skolundomen, så ligger det dock nära till hands att anta att den kvinnliga överrepresentationen i rätt stor utsträckning handlar om ärekränkingsbrott av sexuell karaktär.

Figur 21. Anmälningar om ärekränkingsbrott efter målsägandes kön



Källa: Ålands polismyndighet

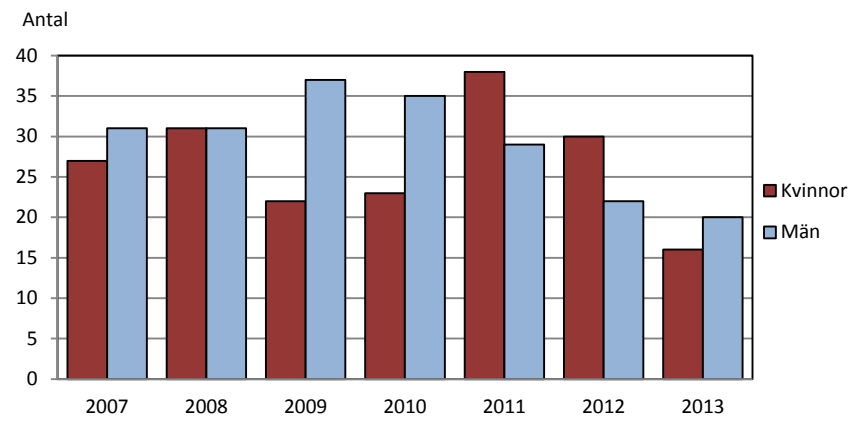
Kvinnor och män drabbas i ungefär samma utsträckning av hot om våld

Om man så vänder blicken mot de polisanmälda fallen av olaga hot om fysiskt våld så blir bilden av könsmönstret mindre entydig. Av de sammanlagt 392 anmälningarna om olaga hot som inkom till polisen under perioden 2007 – 2013 gällde sålunda 205 män och 187 kvinnor, en relativt jämn könsfördelning – om än med en svag övervikt för männen (figur 22).

Den sannolika förklaringen till den ökade frekvensen av män i den statistiken är att hoten om fysiskt våld här är mer framträdande, medan de sexuella trakasserier är mindre framträdande här än i statistiken över anmälda ärekränkingsbrott.

⁴ I polisens statistikföreläggning ingår dock inte målsägandes ålder, varför brottens fördelning per åldersgrupp inte kan redovisas.

Figur 22. Anmälningar om olaga hot efter målsägandes kön



Källa: Ålands polismyndighet

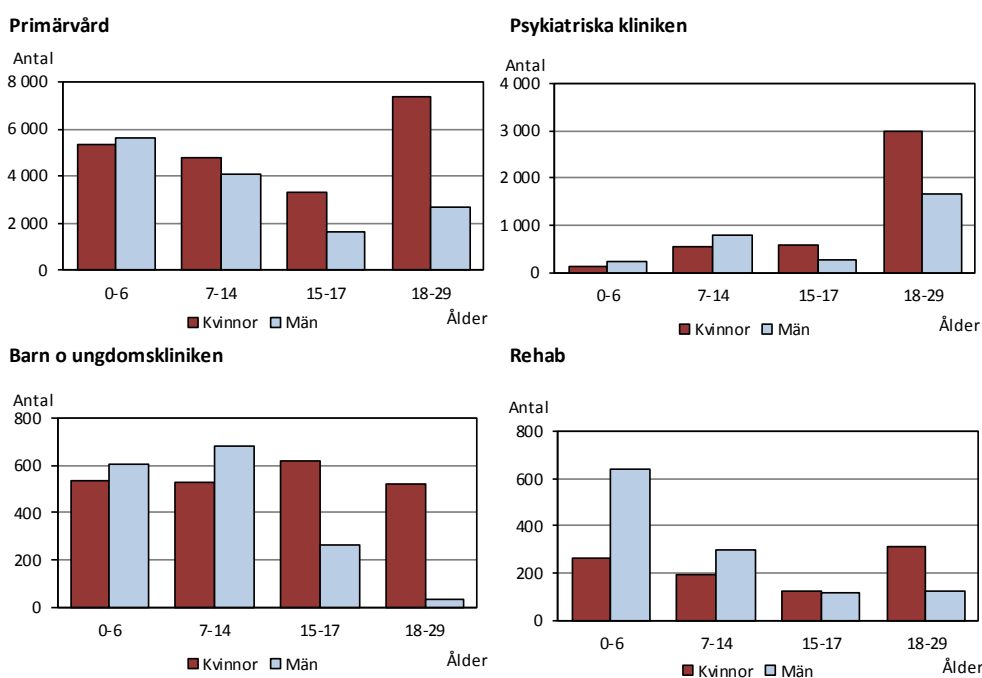
8. Hälsa, sjukvård och dödsorsaker

Sjukdomar och olika hälsotillstånd, fysiskt såväl som psykiskt, är något som vi alla i varierande grad får lära oss leva med i livets olika skeden. Även här finns tydliga könsmönster, skillnader som ofta kan spåras redan under skolåren och ibland ända ner i förskoleåldrarna.

Kvinnorna är generellt sett mer sjuka än männen

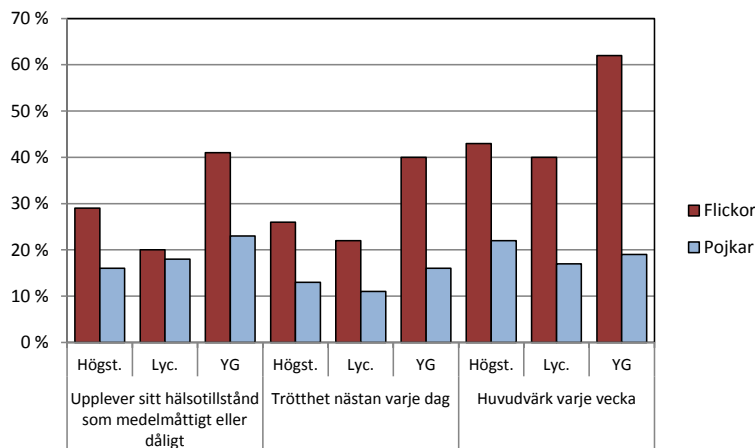
Ett intressant mönster, se figur 23, är att pojkarnas besök vid olika kliniker inom sjukvården är något fler än flickornas ungefär fram till mitten av tonårsålden, medan de unga kvinnorna från de övre tonåren och uppåt i allt högre grad dominerar i besöksstatistiken. Det bör dock här noteras att i de unga kvinnornas primärvårdsbesök även ingår preventivrådgivning och mödravård, något som – åtminstone delvis - förklarar den kvinnliga överrepresentationen inom den delen av vårdapparaten.

Figur 23. Barns och ungas besök på ÅHS efter klinik och ålder 2013



Om man ser till hur ungdomarna själva upplever sin hälsa i högstadie- och gymnasieåldrarna blir den kvinnliga övervikten i den – negativa – hälsostatistiken ännu tydligare. Som framgår av figur 24 så dominerar nämligen flickorna stort, oavsett skola, i de grupper som anser sig ha olika typer av hälsoproblem.

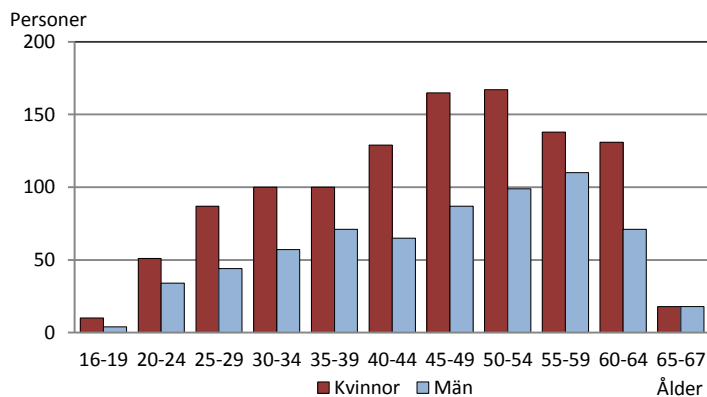
Figur 24. Upplevda hälsoproblem efter skola 2013



Källa: Institutet för hälsa och välfärd

Den kvinnliga dominansen bland vårdmottagarna framgår även av sjukpenningsstatistiken. Figur 25 nedan visar sålunda att kvinnorna erhåller mer sjukersättning - och alltså därmed är mer sjukskrivna - än männen oavsett åldersgrupp (med undantag för 65-67 åringarna). Störst är skillnaderna bland 25-29-åringar och 45-49-åringar.

Figur 25. Mottagare av sjukdagpenning efter ålder 2013



Källa: Folkpensionsanstalten

Kvinnorna som grupp är med andra ord mer sjuka än männen och utnyttjar därför också sjukvårdens resurser i högre grad än männen. Detta gäller särskilt inom primärvården, rehabilitering och psykiatri. Som framgått ovan etableras det här mönstret redan i de övre tonåren och bibehålls därefter - i varierande grad beroende på typ av hälsoproblem - ända fram till pensionsåldern.

Få ålänningar dör unga

Under barn- och ungdomsåren etablerade vanor och livsstil kan i en del fall leda till hälsoproblem och sjukdomar längre fram i livet. I värsta fall till och med till en alltför tidigt död. I tabellen nedan redovisas antalet ålänningar som under perioden 1991-2013 avlidit innan de blivit 30 år gamla. Tre saker kan här noteras. För det första så är frekvensen avlidna bland de unga ålänningarna mycket låg, i genomsnitt 3 - 4 personer per år. För det andra så sker den

överväldigande majoriteten av dödsfallen antingen under de första levnadsåren eller i ungdomsåren (15 – 29 år). Av de totalt 81 avlidna personerna i tabell 1 var sålunda enbart fem stycken i åldrarna 5 – 14 år. Och för det tredje så är det en betydande övervikt av pojkar/unga män bland de avlidna jämfört med flickor/unga kvinnor. Detta gäller generellt i samtliga åldersgrupper upp till 30 år, men är särskilt tydligt bland de unga männen i åldrarna 20 – 30 år. Här står nämligen männen för hela 27 av de 36 dödsfallen under den studerade perioden.

Tabel 1. Avlidna under 30 år 1991-2013

	Totalt	0 - 4	5-9	10-14	15 - 19	20 - 24	25 - 29
Totalt	81	29	2	3	11	16	20
1991-2000	40	14	-	2	5	9	10
2001-2013	41	15	2	1	6	7	10
Kvinnor	28	13	2	-	4	3	6
1991-2000	8	5	-	-	2	1	-
2001-2013	20	8	2	-	2	2	6
Män	53	16	-	3	7	13	14
1991-2000	32	9	-	2	3	8	10
2001-2013	21	7	-	1	4	5	4

Olyckor och våld den vanligaste vanligaste dödsorsaken bland unga män

Den manliga dominansen bland de som avlider redan i unga år har åtminstone delvis sin förklaring i livsstilsskillnader mellan de två könen, något som bekräftas av statistiken över dödsorsakerna bland de unga.

I figur 26 redovisas fördelningen av dödsorsakerna för unga (under 25 år) under perioden 2003 – 2012 efter kön. Det framgår då att de unga pojkarna/männen löper en många gånger högre risk att dö genom olyckor och fysiskt våld än vad som gäller för flickorna/de unga kvinnorna. Bland de sistnämnda är det i stället sjukdomar av olika slag som är den största orsaken till dödsfallen. Om man betänker att dödsfallen på grund av sjukdom bland pojkarna främst inträffar i de yngre åldersgrupperna, så blir kopplingen mellan våld och död ännu tydligare bland de unga männen.

Som också framgår av den här statistiken finns det dock ingen könsskillnad beträffande självmorden i och med att de skördar samma antal offer bland de unga kvinnorna som bland de unga männen.

Figur 26. Dödsorsaker för personer under 25 år 2003-2012

