

## **Kvinnors och mäns val och villkor i samhälle och arbetsliv**

Landskapsbudgeten 2013



# Innehåll

|  |           |
|--|-----------|
| <b>1. Uppdrag, avgränsning och förklaringar .....</b>                              | <b>3</b>  |
| <b>2. Sammanfattande konklusioner .....</b>  | <b>4</b>  |
| <b>3. Utbildning .....</b>   | <b>6</b>  |
| Kvinnorna har numera en genomsnittligt sett något högre utbildning än männen ..... | 6         |
| Fortsatt stora obalanser i könsfördelningen inom olika utbildningsområden .....    | 7         |
| Liknande könsskillnader på Åland som i övriga Norden.....                          | 8         |
| De ungas studieval följer etablerade könsmönster.....                              | 8         |
| <b>4. Sysselsättning och arbetsmarknad .....</b>                                   | <b>10</b> |
| Växande ”sysselsättningsgap” mellan kvinnor och män .....                          | 10        |
| De åländska kvinnornas sysselsättningsgrad ligger i topp i Norden.....             | 11        |
| Något större arbetslöshet hos män .....  | 12        |
| Kvinnor födda utanför Norden har lägst sysselsättningsgrad .....                   | 13        |
| Snart är majoriteten av kvinnorna offentligt anställda.....                        | 13        |
| Kvinnor vårdar och utbildar, män transporterar och bygger.....                     | 14        |
| Oförändrade könsmönster också gällande yrke .....                                  | 15        |
| Heltidsanställning fortsättningsvis betydligt vanligare för män .....              | 17        |
| <b>5. Löner och inkomster .....</b>  | <b>18</b> |
| Stora köns- och branschmässiga variationer i lönenivåerna .....                    | 19        |
| De könsmissiga löneskillnaderna är störst för ledning och förmän .....             | 20        |
| Kvinnornas lön 84 procent av männens.....  | 20        |
| Löneskillnaderna mellan könen ökar med tjänsteår och utbildningsnivå .....         | 22        |
| <b>6. Transfereringar och social service.....</b>                                  | <b>23</b> |
| Flera kvinnliga pensionärer delar på mindre pensionskaka .....                     | 23        |
| Växande andel kvinnor bland de sjukskrivna .....                                   | 23        |
| Mest kvinnor bland närståendevårdarna .....  | 24        |
| Mammorna tar fortsättningsvis ut nästan all föräldraledighet .....                 | 24        |
| Skillnaderna i uttag av föräldrapenningar är desamma på Åland som i Norden .....   | 25        |
| Andelen män som lyfter hemvårdsstöd ökar inte.....                                 | 25        |
| <b>7. Föreningsliv och ideellt arbete .....</b>                                    | <b>26</b> |

## 1. Uppdrag, avgränsning och förklaringar

ÅSUB har på uppdrag av landskapsregeringen sammanställt ett underlag till landskapets budget för 2013 med statistik som belyser skillnader i kvinnors och mäns ställning inom arbetslivet och de därtill hörande ekonomiska olikheterna. Även de könsmonster som finns inom utbildning och ideellt arbete lyfts fram. Det är nu andra gången ett underlag med könsuppdelad statistik har tagits fram för budgetberedningen.

Statistiken omfattar i huvudsak de färskaste siffrorna för Åland, men även vissa nordiska jämförelser görs. I årets upplaga har extra vikt lagts vid att försöka visa utvecklingen över tid samtidigt som vissa förhållanden inom fokusområdet arbetsmarknad och arbetsliv har analyserats lite mera ingående. Nytt för i år är också ett avsnitt om föreningsliv och ideellt arbete. Under kommande år kan fokus flyttas i enlighet med uppdragsgivarens önskemål, så att andra områden blir djupare belysta.

Källorna för uppgifterna är i huvudsak ÅSUBs statistik. Övriga källor anges vid respektive tabell och figur. All statistik gäller hela Åland om inte annat sägs. Av tabell- och figurrubriker framgår vilka variabler som ingår i respektive tabell eller figur, men ”kön” anges inte i rubrikerna, eftersom könsaspekten ingår i varje tabell och diagram.

Ett streck (-) i en tabell används för att beteckna exakt noll enheter.

Två punkter (..) anger att uppgifter saknas, är för få till antalet eller för osäkra för att kunna visas.

ÅSUBs personal står gärna till tjänst med upplysningar om statistiken. Mera uppgifter om de aktuella statistikområdena finns på ÅSUBs hemsida ([www.asub.ax](http://www.asub.ax)) och i ÅSUBs publikationer.

## 2. Sammanfattande konklusioner

I denna bilaga till landskapets budget för 2013 tydliggörs hur de två könen olika val och intressen från tidig ungdom och framåt påverkar skillnader i deras framtida livssituation, inte bara yrkesmässigt och ekonomiskt utan också socialt.

Redan i skolåren skiljer sig könen sålunda tydligt åt vad gäller val av utbildningar och hur de engageras sig utanför hemmet under fritiden. Efter grundnivån följer utbildningsvalen tydliga och sedan lång tid tillbaka etablerade könsmonster. Flickorna dominerar inom allmänbildande, sociala, vårdinriktade och humanistiska utbildningsområden, medan pojkarna är starkt överrepresenterade inom de tekniska utbildningarna. Med undantag för en under senare år något bättre könsbalans inom utbildningar med inriktning på handel, samhällsvetenskap samt lantbruk (inkl. djurvård), kan inte heller några mer märkbara trender mot förändrade könsmonster i utbildningsvalen skönjas. Den enda tydliga trenden är att flickorna och de unga kvinnorna över tiden skaffat sig en allt högre utbildningsnivå. De åländska kvinnorna har därför sedan några år tillbaka en högre genomsnittlig utbildningsnivå än männen.

Samma könsmonster märks även i ungdomarnas val av intressen och fritid utanför skolan. Flickorna är mera inriktade på sociala och kulturella aktiviteter än pojkarna, något som ger ett tydligt utslag i respektive köns deltagande i det åländska föringslivet. Bland de registrerade föreningarnas medlemmar och aktiva dominerar sålunda kvinnorna stort inom de föreningar som jobbar med sociala frågor och inom kultursektorn medan männen är överrepresenterade inom idrottsföreningarna samt i ännu högre grad bland de föreningar som sysslar med jakt-, fiske- och motorrelaterade aktiviteter.

Könsmonstret i valet av yrkesutbildning och samhällsengagemang avspeglar sig föga överraskande i en motsvarande könsfördelning bland de olika yrkesgrupperna på den åländska arbetsmarknaden. Kvinnorna dominerar inom de yrken som har med vård och olika typer av personlig service att göra, medan det näst intill enbart finns män inom yrkesområden som t ex sjömansarbeten, byggnadsarbete, transporter, dataspecialister och tekniska experter. Bland de tio vanligaste kvinno- respektive mansyrkena sammanfaller sålunda bara tre, nämligen restaurangpersonal, försäljare samt experter inom försäkring och finans. Samtliga övriga på Åland mest vanligt förekommande yrken är alltså starkt segregerade med avseende på kön.

Yrkesvalet har stor betydelse för könsfördelningen mellan olika typer av arbetsgivare, sektorer och branscher. De av kvinnor dominerade yrkena är starkt överrepresenterade inom den offentliga sektorn, medan de typiska mansyrkena tenderar att var mest vanligt förekommande inom den privata sektorn. En grov sammanfattning av läget är att offentligt anställda kvinnor vårdar och utbildar, privatanställda män bygger och transporterar. Någon trend mot en över tiden mera könsneutral rekrytering till yrkena och branscherna är svår att hitta. Snedfördelningen mellan offentlig och privat sektor har snarare ökat än minskat under de senaste decennierna. Om man undantar för de kvinnliga företagarna, så är majoriteten av de yrkesverksamma kvinnorna idag offentligt anställda. Om de senaste årens trend fortsätter, så kommer det absoluta flertalet av de åländska yrkeskvinnorna inom några år att vara anställda inom den offentliga sektorn.

De två könen fördelning på bredare yrkesområden och sektorer påverkar sannolikt också deras sysselsättningsgrad och arbetslöshet. Kvinnorna har nämligen sedan ett antal år tillbaka en något högre sysselsättningsgrad än männen. Deras arbetslöshetsgrad är också genomgående lägre än männens. En viktig, men troligen inte den enda, förklaringen är här att kvinnornas sysselsättning i högre grad än männens domineras av de expansiva vård- och omsorgsyrkerna inom den offentliga sektorn, medan männens yrkesval är typiska för de delar av den privata sektorn som under senare år genomgått betydande rationaliseringar, då inte minst inom sjöfarten.

Könsobalanserna i yrkesvalen har också stor betydelse för kvinnornas och männens positioner i arbetslivets hierarkier – och därmed också i deras inkomster. De mest typiska kvinnliga yrkena och branscherna är nämligen generellt sett också typiska låglönebranscher medan mansyrkena ofta återfinns inom de branscher som av tradition har de högre lönerna. Detta bekräftas också av lönestatistiken som visar att männen dominerar i de högre inkomstklasserna medan kvinnorna främst återfinns bland låglönegrupperna. Den ”lönenackdel” som kvinnorna drabbas av genom sin koncentration till låglöneyrken och -branscher, förstärks ytterligare av det faktum att kvinnorna i högre grad än männen deltidsarbetar. En annan viktig faktor som ytterligare vidgar lönegapet till kvinnornas nackdel, är att männen tenderar att dominera i de högre befattningarna - och detta även inom de branscher där kvinnorna som grupp dominerar bland de anställda. Bland dessa befattningar har därtill männen, med något enstaka undantag, högre genomsnittslöner än motsvarande kvinnliga befattningshavare.

Till skillnad från den generella bilden med över tiden väldigt sega könsmonster, så kan man under senare år skönja en svag tendens mot något minskade löneklyftor. Detta gäller särskilt om man utgår från timlönerna (och på så sätt eliminerar effekterna av kvinnornas högre grad av deltidsarbete) inom det privata näringslivet. En liknande, om än svagare, tendens kan dock även skönjas inom den offentliga sektorn.

De i denna budgetbilaga redovisade könsmonstren inom det åländska samhället och på den åländska arbetsmarknaden är inte unika. Som framgår av internationella jämförelser så är de snarare rätt så typiska och går i varierande grad igen i samtliga nordiska länder. Åland avviker på ett mer tydligt sätt från det allmänna nordiska mönstret bara på enda punkt, nämligen kvinnornas sysselsättningsgrad. De åländska kvinnorna har nämligen ett för nordiska och internationella förhållanden väldigt högt arbetsmarknadsdeltagande, sedan några år tillbaka också klart högre än männens. I hela övriga Norden gäller det omvända förhållandet, alltså att männen har en högre sysselsättningsgrad än kvinnorna. Den huvudsakliga förklaringen är sannolikt en fördelaktigare utveckling av de mest ”kvinnodominerade” branscherna på Åland än i resten av Norden.

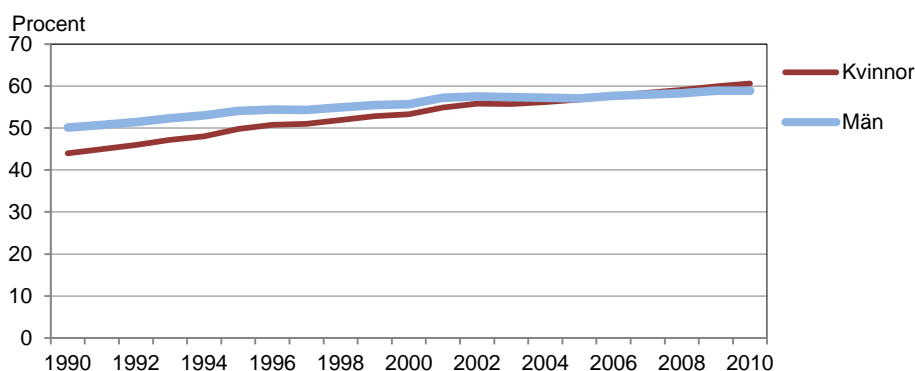
### 3. Utbildning

Eftersom utbildningen i stor utsträckning lägger grunden för yrkeslivet är det av intresse att studera undervisningen och befolkningens utbildningsstruktur ur ett könsperspektiv.

#### **Kvinnorna har numera en genomsnittligt sett något högre utbildning än männen**

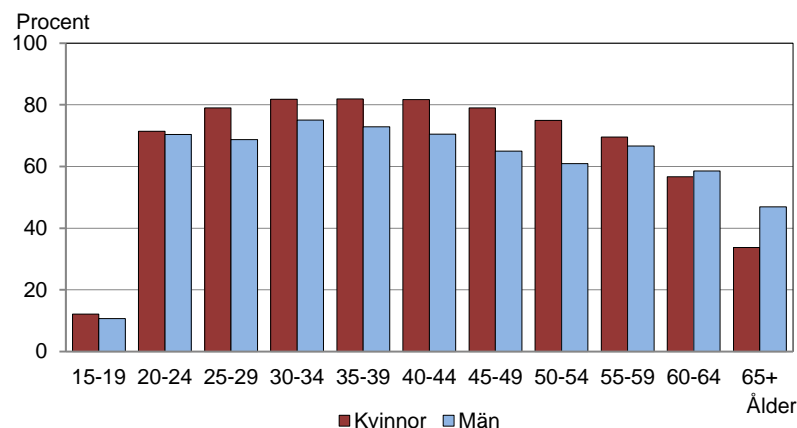
Utbildningsnivån på Åland är generellt sett stigande. Så sent som i slutet av 1980-talet hade mindre än hälften av befolkningen en utbildning över grundnivån. I dag har sex av tio ålänningar en högre utbildning än så, alltså på minst gymnasienivå. Under de senaste decennierna har kvinnornas utbildningsnivå ökat mera än männens. År 1990 hade 44 procent av kvinnorna och 50 procent av männen en utbildning över grundnivån. År 2006 var andelen lika stor för båda könen och 2010 låg kvinnorna något högre än männen med en andel på 61 procent mot männens 59 procent.

**Figur 1. Andel av befolkningen som avlagt examen utöver grundnivå 1989–2010**



Utvecklingen av utbildningsnivåerna avspeglar sig också i olikheter mellan könen om man ser till åldersgrupp. Bland personer som har fyllt 60 år är det fortfarande en större andel av männen som har utbildning utöver grundnivå, medan kvinnorna ligger högre i alla åldersgrupper mellan 20 och 59 år. Om den här trenden håller i sig kommer kvinnorna i framtiden att ha en i genomsnitt klart högre utbildningsnivå än männen i samtliga åldersgrupper. Det bör påpekas att uppgifterna om utbildningsnivå delvis är bristfälliga, eftersom uppgifter om utländska examina saknas i betydande utsträckning, och därför är utbildningsnivån som framgår av statistiken lägre än den verkliga.

**Figur 2. Andel av befolkningen som avlagt examen utöver grundnivå Efter åldersgrupp 2010**



## Fortsatt stora obalanser i könsfördelningen inom olika utbildningsområden

Även om kvinnor och män idag ligger på ungefär samma nivå när det gäller utbildningsgrad totalt sett, så finns det desto större skillnader mellan könen om man ser till de olika utbildningsområdena. Bland personer med utbildning på mellannivå (gymnasienivå) är det en stor majoritet kvinnor inom områdena hälso- och socialvård, handel- och samhällsvetenskap samt humanistisk utbildning. Männerna dominerar stort inom områdena teknik, lant- och skogsbruk samt naturvetenskap. Inga större förändringar har skett mellan de båda år som redovisas i *tabell 1*, 2003 och 2010. Inom området lant- och skogsbruk har dock könsfördelningen blivit något jämnare.

En liknande struktur framgår för de högskoleutbildade (*tabell 2*). Hälso- och socialvård samt de pedagogiska och humanistiska områdena hade lika stor, inom det sistnämnda området t.o.m. något större, kvinnlig majoritet 2010 som 2003, och inom den tekniska utbildningen var männens dominans lika total båda år.

**Tabell 1. Befolkning med utbildning på mellannivå 2003 och 2010 efter utbildningsområde**

| Utbildningsområde             | 2003         |                         |           | 2010         |                         |           |
|-------------------------------|--------------|-------------------------|-----------|--------------|-------------------------|-----------|
|                               | Antal        | Könsfördelning, procent |           | Antal        | Könsfördelning, procent |           |
|                               |              | Kvinnor                 | Män       |              | Kvinnor                 | Män       |
| <b>Totalt</b>                 | <b>7 571</b> | <b>52</b>               | <b>48</b> | <b>8 737</b> | <b>51</b>               | <b>49</b> |
| Allmänbildande                | 1 226        | 58                      | 42        | 1 453        | 55                      | 45        |
| Pedagogisk                    | 2            | 100                     | -         | 3            | 67                      | 33        |
| Humanistisk                   | 103          | 62                      | 38        | 145          | 65                      | 35        |
| Handel- och samhällsvetenskap | 874          | 69                      | 31        | 1 047        | 69                      | 31        |
| Naturvetenskap                | 42           | 29                      | 71        | 44           | 27                      | 73        |
| Teknisk                       | 1 683        | 15                      | 85        | 1 963        | 13                      | 87        |
| Lant- och skogsbruk           | 498          | 22                      | 78        | 509          | 28                      | 72        |
| Hälso- och socialvård         | 993          | 95                      | 5         | 1 173        | 93                      | 7         |
| Servicebranscher              | 2 150        | 56                      | 44        | 2 396        | 55                      | 45        |

**Tabell 2. Befolkning med utbildning på högre nivå 2003 och 2010 efter utbildningsområde**

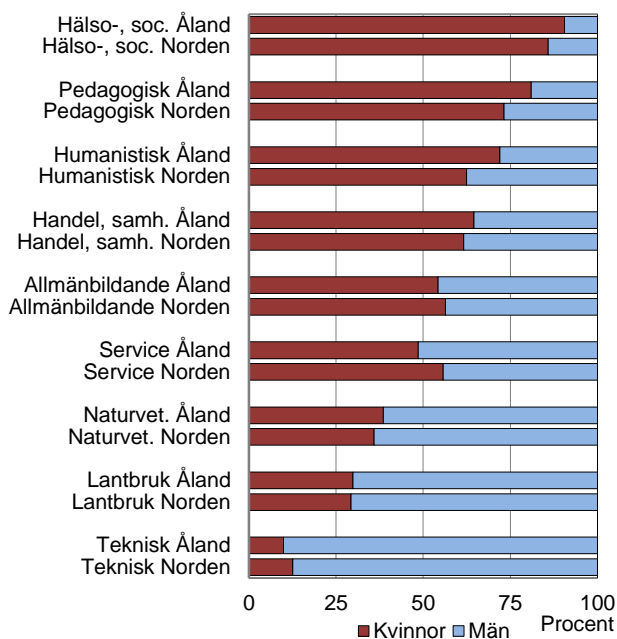
| Utbildningsområde             | 2003         |                         |           | 2010         |                         |           |
|-------------------------------|--------------|-------------------------|-----------|--------------|-------------------------|-----------|
|                               | Antal        | Könsfördelning, procent |           | Antal        | Könsfördelning, procent |           |
|                               |              | Kvinnor                 | Män       |              | Kvinnor                 | Män       |
| <b>Totalt</b>                 | <b>4 648</b> | <b>49</b>               | <b>51</b> | <b>5 257</b> | <b>52</b>               | <b>48</b> |
| Allmänbildande                | -            | -                       | -         | -            | -                       | -         |
| Pedagogisk                    | 411          | 80                      | 20        | 420          | 81                      | 19        |
| Humanistisk                   | 270          | 68                      | 32        | 349          | 75                      | 25        |
| Handel- och samhällsvetenskap | 1 455        | 59                      | 41        | 1 726        | 61                      | 39        |
| Naturvetenskap                | 153          | 48                      | 52        | 149          | 41                      | 59        |
| Teknisk                       | 912          | 4                       | 96        | 962          | 5                       | 95        |
| Lant- och skogsbruk           | 142          | 25                      | 75        | 139          | 27                      | 73        |
| Hälso- och socialvård         | 765          | 89                      | 11        | 946          | 88                      | 12        |
| Servicebranscher              | 540          | 11                      | 89        | 566          | 18                      | 82        |

Det bör här observeras att den ovan påtalade bristen med ofullständiga uppgifter om utländska examina har störst negativ effekt på uppgifterna om andelen ålänningar med högre utbildning eftersom det framför allt är den här typen av utbildning som inhämtas utomlands, då inte minst i Sverige.

## Liknande könsskillnader på Åland som i övriga Norden

Om man jämför utbildningsinriktningar med Norden som helhet ser man att mönstret är liknande. Vissa områden är något mera könsuppdelade på Åland, såsom pedagogisk, humanistisk och teknisk utbildning, medan naturvetenskap har en lite jämnare könsfördelning på Åland. Om man går bakåt i tiden så långt som jämförbara data är tillgängliga, d.v.s. till 2003, så är bilden i stort sett oförändrad. De små skillnader som finns mellan Åland och övriga Norden fanns redan 2003. Någon mätbar trend mot mindre könsskillnader inom de mest segregerade yrkesområden kan inte heller skönjas – vare sig på Åland eller inom Norden i stort.

**Figur 3. Jämförelse mellan Åland och övriga Norden 2009. Könsfördelningen efter utbildningsområde för befolkning 15–74 år med examen utöver grundnivå**



Källa: Nordisk statistisk årsbok  
Not: Åland ingår i uppgifterna för Norden

## De ungas studieval följer etablerade könsmönster

Om man ser på dagens studerande kan man få en uppfattning om den ojämna fördelningen på vissa områden är på väg att minska eller om mönstren består.

På mellannivå (*tabell 3*) ser man att de allmänbildande och humanistiska områdena har en något större kvinnomajoritet bland de studerande än i befolkningen som helhet. Inom handel och samhällsvetenskap ser man däremot en viss utjämnande tendens såtillvida att kvinnomajoriteten är något mindre bland de studerande. För de tekniska ämnena verkar tendensen gå mot en ännu starkare manlig dominans. Inom lant- och skogsbruk har en omsvängning skett, så att det nu är en majoritet kvinnor bland de studerande. En viss utjämning kan skönjas på hälso- och socialvårdens område, men det är fortfarande en kompakt kvinnomajoritet bland de studerande. Servicebranscherna verkar behålla sin relativt jämna könsfördelning totalt sett. Inom serviceområdet är det dock fortfarande så att sjöfartsutbildningarna domineras av manliga studerande medan hotell- och restaurangämnen har en majoritet kvinnor.



**Tabell 3. Studerande på mellannivå på och utanför Åland 2011 efter utbildningsområde**

| Utbildningsområde             | Studerande på Åland |                         |           | Studerande utanför Åland |                         |           |
|-------------------------------|---------------------|-------------------------|-----------|--------------------------|-------------------------|-----------|
|                               | Antal               | Könsfördelning, procent |           | Antal                    | Könsfördelning, procent |           |
|                               |                     | Kvinnor                 | Män       |                          | Kvinnor                 | Män       |
| <b>Totalt</b>                 | <b>1 314</b>        | <b>52</b>               | <b>48</b> | <b>271</b>               | <b>64</b>               | <b>36</b> |
| Allmänbildande                | 457                 | 61                      | 39        | 49                       | 63                      | 37        |
| Pedagogisk                    | -                   | -                       | -         | 7                        | 100                     | -         |
| Humanistisk                   | 33                  | 61                      | 39        | 72                       | 69                      | 31        |
| Handel- och samhällsvetenskap | 203                 | 66                      | 34        | 23                       | 70                      | 30        |
| Naturvetenskap                | -                   | -                       | -         | 1                        | 100                     | -         |
| Teknisk                       | 206                 | 10                      | 90        | 20                       | 5                       | 95        |
| Lant- och skogsbruk           | -                   | -                       | -         | 19                       | 74                      | 26        |
| Hälso- och socialvård         | 105                 | 90                      | 10        | 28                       | 79                      | 21        |
| Servicebranscher              | 256                 | 45                      | 55        | 52                       | 60                      | 40        |
| Annat                         | 54                  | 54                      | 46        | -                        | -                       | -         |

Studerande på Åland gäller hösten 2011 och omfattar också studerande med hemort utanför Åland  
 Studerande utanför Åland gäller hela året och omfattar dem som har fått studiestöd från Åland

På högskolenivå (*tabell 4*) ser man delvis samma och delvis andra tendenser. Här har lant- och skogsbruk numera en jämn könsfördelning bland de studerande och även inom serviceområdet som tidigare varit mansdominerat på denna nivå har en viss utjämning skett. Teknik samt hälso- och socialvård har en något jämnare könsfördelning bland de studerande än bland de som redan har högskoleexamen, men skillnaderna är fortfarande mycket stora.

**Tabell 4. Studerande på högskolenivå på och utanför Åland 2011 efter utbildningsområde**

| Utbildningsområde             | Studerande på Åland |                         |           | Studerande utanför Åland |                         |           |
|-------------------------------|---------------------|-------------------------|-----------|--------------------------|-------------------------|-----------|
|                               | Antal               | Könsfördelning, procent |           | Antal                    | Könsfördelning, procent |           |
|                               |                     | Kvinnor                 | Män       |                          | Kvinnor                 | Män       |
| <b>Total</b>                  | <b>508</b>          | <b>36</b>               | <b>64</b> | <b>1 035</b>             | <b>55</b>               | <b>45</b> |
| Pedagogisk                    | -                   | -                       | -         | 125                      | 77                      | 23        |
| Humanistisk                   | -                   | -                       | -         | 180                      | 63                      | 37        |
| Handel- och samhällsvetenskap | 85                  | 65                      | 35        | 286                      | 58                      | 42        |
| Naturvetenskap                | -                   | -                       | -         | 82                       | 40                      | 60        |
| Teknisk                       | 202                 | 11                      | 89        | 108                      | 14                      | 86        |
| Lant- och skogsbruk           | -                   | -                       | -         | 19                       | 53                      | 47        |
| Hälso- och socialvård         | 41                  | 93                      | 7         | 167                      | 75                      | 25        |
| Servicebranscher              | 180                 | 31                      | 69        | 68                       | 40                      | 60        |

Studerande på Åland gäller hösten 2011 och omfattar också studerande med hemort utanför Åland  
 Studerande utanför Åland gäller hela året och omfattar dem som har fått studiestöd från Åland

Som framgår av de två tabellerna ovan är kvinnorna över lag mer välrepresenterade än männen bland de som studerar utanför Åland. Omvänt studerar männen i något högre utsträckning än kvinnorna på hemmaplan. Detta gäller för såväl de som studerar på mellannivån som de som studerar vid högskolor och universitet. Kvinnorna har i högre grad än männen sökt sig till studier utanför Åland inom flertalet enskilda studieområden, dock med vissa undantag och då främst beträffande hälso- och sjukvårdsutbildning. Förklaringen är sannolikt här det goda utbudet av åländska utbildningar inom detta av kvinnor så starkt dominerade yrkesområde.

En närmare granskning av det senaste decenniets trender vad gäller studievalen hos de som väljer att genomföra sin utbildning (efter grundnivån) på hemmaplan ger heller inga överraskande resultat. Den kvinnliga dominansen inom det humanistiska utbildningsområdet har snarare ökat än minskat, något som även gäller för utbildningarna med inriktning på handel och samhällsvetenskap. Det enda området där obalansen i könssammansättningen minskat under perioden är teknikämnen. Här handlar det dock om en uppgång av kvinnoandelen från en extremt låg nivå, drygt 6 procent (2001), till en fortsättningsvis mycket låg kvinnoandel på ca 10 procent (2011).

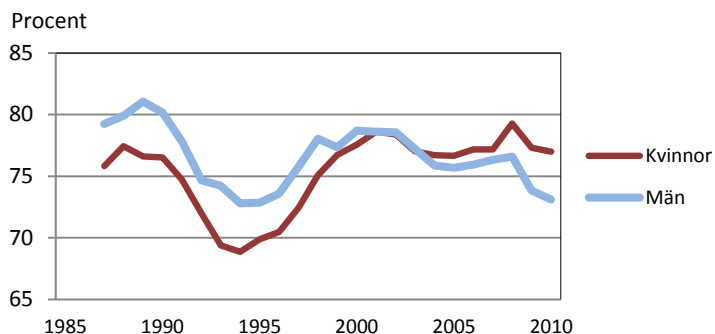
## 4. Sysselsättning och arbetsmarknad

Arbetsmarknaden har en central betydelse för kvinnors och mäns ekonomiska situation och livsmöjligheter. Den största delen av inkomsterna kommer från förvärvsinkomster som i sin tur ligger som grund för sjukersättningar och framtida pensioner. Var kvinnor och män befinner sig på arbetsmarknaden, d.v.s. inom vilken sektor och näringsgren de finns eller vilket yrke de har, påverkar inkomsternas storlek. Kvinnors och mäns placering på arbetsmarknaden kan också i stor utsträckning bidra till att ge en bild av vilka uppgifter i samhället som uppfattas som ”kvinnliga” och ”manliga”.

### Växande ”sysselsättningsgap” mellan kvinnor och män

År 2010 var 77 procent av de åländska kvinnorna i åldrarna 16–64 år sysselsatta jämfört med bara 73 procent av männen. Kvinnornas sysselsättningsgrad har de senaste åren varit något högre än männens. I *figur 4* syns också vilka stora effekter på sysselsättningsläget för både män och kvinnor som lågkonjunkturen i början av 1990-talet hade, och även den starka återhämtningen, inte minst bland kvinnorna, under decenniets senare del. En annan iakttagelse är att kvinnornas sysselsättningsgrad kom i kapp männens i början av det nya millenniet (2001–2003). Figuren tydliggör även det växande sysselsättningsgapet mellan kvinnorna och männen på den åländska arbetsmarknaden under åren efter 2003, liksom även den allmänna nedgång i sysselsättningsgraden som de växande finansiella problemen i omvärlden sedan 2008–2009 förorsakat.

**Figur 4. Utvecklingen av kvinnornas och männens sysselsättning på den åländska arbetsmarknaden sedan slutet av 1980-talet**

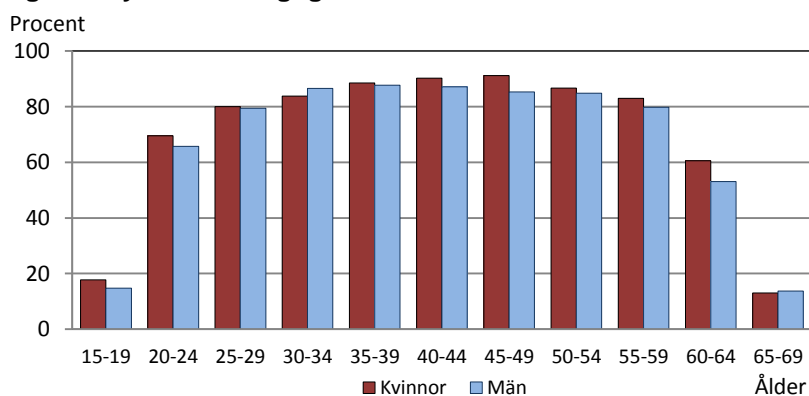


Not: Observera att y-axeln inte börjar vid 0

Männens sysselsättningsgrad är högre än kvinnornas endast i åldersgruppen 30–34 år, där barnafödandet är som vanligast, samt i den lilla gruppen av 65 år fyllda som fortfarande förvärvsarbetar (*figur 5*). Man räknas som sysselsatt om man är moderskaps- eller faderskapsledig. Föräldralediga räknas som sysselsatta fram till och med trettonde veckans frånvaro från arbetet (inklusive annan typ av ledighet).

Under det senaste decenniet har kvinnornas sysselsättningsgrad ökat i åldrarna 20–24-år samt 55–64 år. För männens del har sysselsättningsgraden sjunkit i de flesta åldersgrupper.

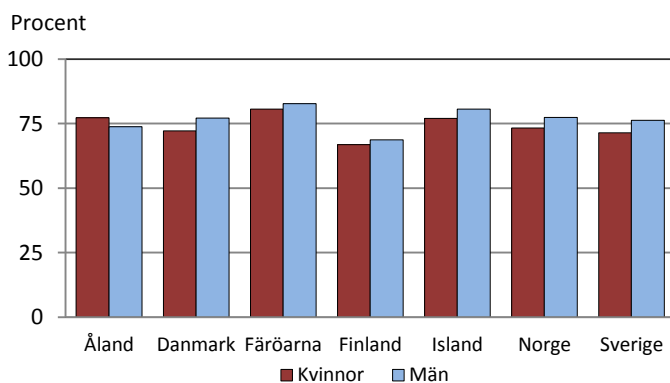
**Figur 5. Sysselsättningsgrad efter ålder 2009**



### De åländska kvinnornas sysselsättningsgrad ligger i topp i Norden

Åland har en särställning när det gäller kvinnors och mäns deltagande i arbetslivet. En jämförelse med Norden visar att männens sysselsättningsgrad är högre än kvinnornas i de övriga länderna. En närmare granskning av kvinnosysselsättningen inom olika åldersgrupper visar också att de åländska kvinnornas ”sysselsättningsövertag” är särskilt markant i de högre åldersgrupperna (55–64 år).

**Figur 6. Sysselsättningsgrad för 16–64-åringar 2009, nordisk jämförelse**



Källa: Nordisk statistisk årsbok

Det tillgängliga dataunderlaget möjliggör inte några säkra slutsatser om orsakerna till de åländska kvinnornas även i ett bredare nordiskt perspektiv osedvanligt starka arbetsmarknadsposition. Den mest sannolika förklaringen torde dock vara den åländska näringsstrukturen och dess utveckling under det senaste decenniet. De mest ”kvinnotäta” branscherna och yrkesområdena, där åldersgruppen 55–64 år därtill ofta är väl företrädd, har nämligen under den här perioden expanderat klart snabbare på Åland än i t.ex. Sverige och Finland, något som också tydligt framgår längre fram i detta kapitel.

Detta gäller inte minst området samhälls- och personliga tjänster inom den offentliga sektorn. Tillväxten av sysselsättningen 2000–2010 inom denna av kvinnor så dominerade del av arbetsmarknaden på Åland uppgick till i storleksordningen 20 procent, medan tillväxten inom den här delen av arbetsmarknaden i Finland under samma period var bara hälften så stor. I Sverige var tillväxten inom motsvarande

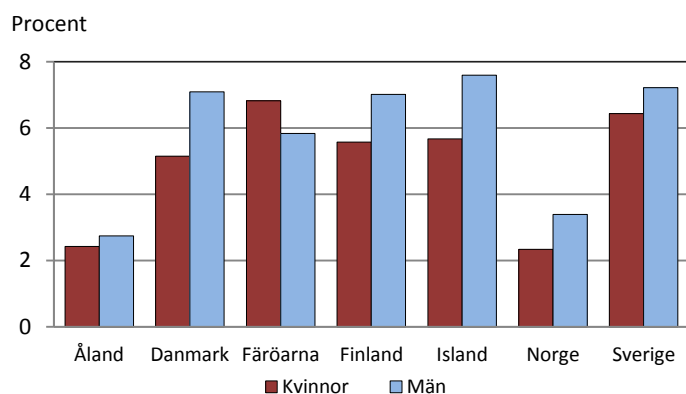
arbetsmarknadsområde och samma tidsperiod bara några få procent. Den här skillnaden mellan Åland och omvärlden märks särskilt inom hälso- och sjukvården där den åländska sysselsättningen under det senaste decenniet stigit med ca 25 procent mot betydligt blygsammare 10–15 procent i Finland och Sverige.

Utvecklingen inom åtminstone en av de mest mansdominerade och därtill på Åland en av de till sysselsättningen största branscherna, nämligen transport och sjöfart, pekar i samma riktning. Här har sysselsättning på den åländska arbetsmarknaden sedan millennieskiftet minskat med ca 8 procent medan motsvarande branscher i Finland och Sverige under samma period vuxit med i storleksordningen 3–6 procent.

### Något större arbetslöshet hos män

Arbetslösheten är lägre på Åland och i Norge än i övriga Norden. Detta gäller såväl för kvinnorna som för männen. Med undantag för Färöarna är det generella nordiska mönstret att männens arbetslöshetsgrad ligger högre än kvinnornas.

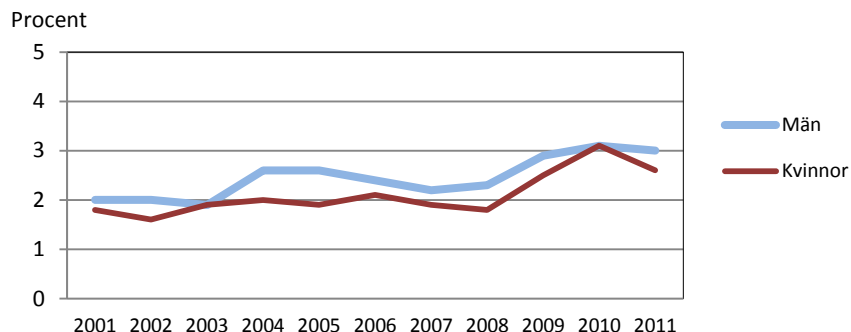
**Figur 7. Arbetslöshetsgrad 2009, nordisk jämförelse**



Källa: Nordisk statistisk årsbok

Männen har sedan decennier tillbaka generellt sett haft en något högre arbetslöshetsgrad än kvinnorna. Sedan millennieskiftet har männens arbetslöshet varit större än kvinnornas alla år utom 2003 och 2010 då arbetslösheten varit i stort sett densamma för båda könen.

**Figur 8. Arbetslöshetsgrad 2001–2011**



## Kvinnor födda utanför Norden har lägst sysselsättningsgrad

Det är även av intresse att studera om det finns någon skillnad i sysselsättning när det gäller personernas ursprung. *Tabell 5* visar huvudsaklig verksamhet för befolkningen i åldrarna 20–64 efter födelseort oberoende av hur länge man har bott på Åland. Eftersom uppgifterna kommer från registerdata med relativt lång eftersläpning, är de senaste siffrorna från 2009. För personer födda på Åland, i Finland samt i Sverige och övriga Norden var sysselsättningsgraden för kvinnor över 80 procent, medan männens låg några procentenheter lägre. För personer födda utanför Norden råder det omvända förhållandet mellan könen. Dessa kvinnor hade en betydligt lägre sysselsättningsgrad än kvinnor födda i Norden, knappt 70 procent, medan männen med utomnordiskt ursprung låg på samma nivå som övriga inflyttade män, men något lägre än män födda på Åland. Tabellen visar också att den huvudsakliga orsaken till den lägre sysselsättningen för kvinnor födda utanför Norden inte i första hand är högre arbetslöshet utan främst att en större del av dem står utanför arbetsmarknaden. Jämfört med året före sjönk sysselsättningsgraden i de flesta grupper, men var oförändrad för män födda i Sverige och övriga Norden samt män födda utom Norden.

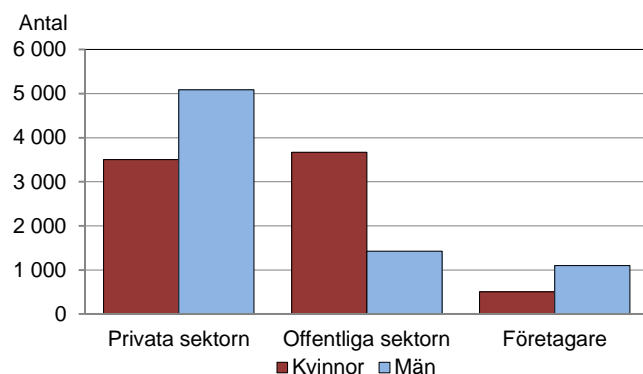
**Tabell 5. Befolkning 20–64 år efter födelseort och huvudsaklig verksamhet 2009, procent**

| Födelseort<br>Kön              | Sysselsatta | Arbetslösa | Utanför arbets-<br>marknaden |
|--------------------------------|-------------|------------|------------------------------|
| <b>Åland</b>                   |             |            |                              |
| Kvinnor                        | 83          | 2          | 15                           |
| Män                            | 80          | 2          | 18                           |
| <b>Finland</b>                 |             |            |                              |
| Kvinnor                        | 83          | 3          | 14                           |
| Män                            | 75          | 5          | 20                           |
| <b>Sverige och övr. Norden</b> |             |            |                              |
| Kvinnor                        | 81          | 3          | 16                           |
| Män                            | 77          | 4          | 19                           |
| <b>Utomnordiska länder</b>     |             |            |                              |
| Kvinnor                        | 69          | 5          | 26                           |
| Män                            | 76          | 4          | 20                           |

## Snart är majoriteten av kvinnorna offentligt anställda

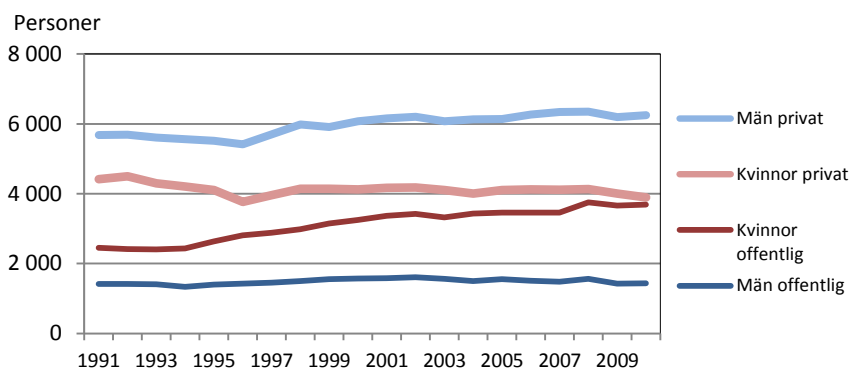
Vid en närmare granskning av vad de sysselsatta arbetar med kan man först se på sektor och yrkesställning. Den offentliga sektorn domineras av kvinnor, medan en majoritet av de privatanställda och av företagarna är män. Detta framgår tydligt i *figur 9* som visar samtliga drygt 15 000 anställda på åländska arbetsplatser, d.v.s. inklusive 1 600 utomåländska anställda på åländska fartyg.

**Figur 9. Inom området arbetande efter sektor 2010**



I figur 10 som visar utvecklingen över tiden och där företagen ingår i "privat sektor" ser man att det under senare år är främst män inom privat sektor och offentligt anställda kvinnor som har blivit flera. Om man bortser från gruppen företagare (där även jordbrukare ingår) så är idag fler kvinnor sysselsatta inom den offentliga än inom den privata sektorn. Om man tar med de kvinnliga företagen så är dock fortfarande något över hälften av kvinnorna sysselsatta inom den privata sektorn. Om etablerade trender fortsätter några år till så kommer dock majoriteten av kvinnorna på arbetsmarknaden med stor sannolikhet att vara offentligt anställda.

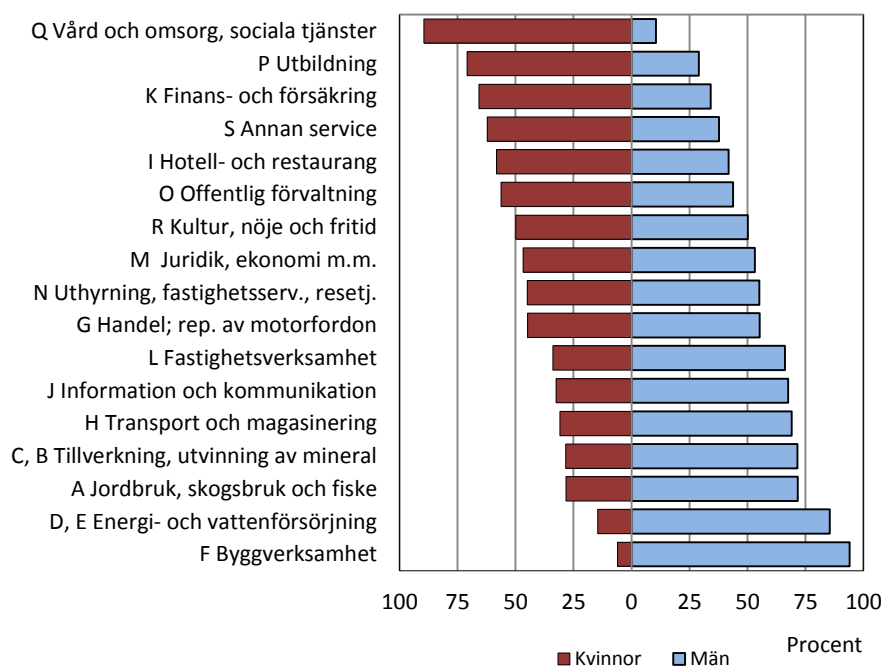
**Figur 10. Inom området arbetande efter sektor 1991 – 2010**



### Kvinnor vårdar och utbildar, män transporterar och bygger

Könsfördelningen inom sektorerna får sin förklaring om man bryter ner sysselsättningssiffrorna till näringsgrensnivån. Figur 11 omfattar till skillnad från de två föregående enbart de cirka 14 000 sysselsatta personer som bor på Åland och näringsgrenarna är sorterade efter andelen sysselsatta kvinnor och män. Inom vård, omsorg och sociala tjänster samt utbildning, där verksamheten till övervägande del sköts av den offentliga sektorn är en stor majoritet av de anställda kvinnor. Även inom offentlig förvaltning finns det en kvinnomajoritet bland de sysselsatta. De näringsgrenar som har stor majoritet män domineras alla av privat verksamhet: bygg, energi, jordbruk, industri och transport.

**Figur 11. Sysselsatta efter näringsgren 2010, könsfördelning i procent**

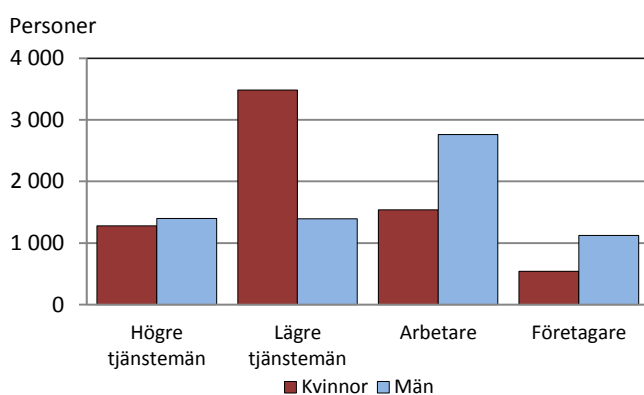


Det tydliga könsmönstret för arbetskraften inom de olika näringsgrenarna har genom åren varit mycket stabilt, och det inte minst inom de näringsgrenar där könsobalanserna är som störst. Om man sätter in siffror för år 2000 i figur 11, ser diagrammet i stort sett likadant ut.

### Oförändrade könsmönster också gällande yrke

Man kan också studera de sysselsattas fördelning på socioekonomisk ställning och yrke, se *figur 12 och 13*. Det framgår då att könsfördelningen bland de högre tjänstemännen är jämn medan kvinnorna dominerar stort bland de lägre tjänstemännen. Bland arbetarna och företagarna finns en stor majoritet män. Det kan noteras att bland företagare inom såväl lantbruk som övriga näringsgrenar utgör männen omkring två tredjedelar av de sysselsatta trots att alla familjemedlemmar som lyfter företagarens inkomst inom ett familjeföretag definieras som företagare.

**Figur 12. Sysselsatta efter socioekonomisk ställning 2010**

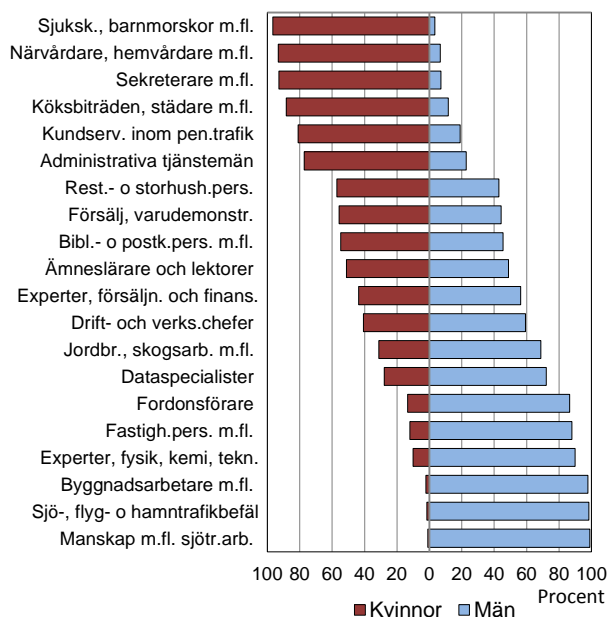


De vanligaste yrkena för kvinnor som är högre tjänstemän är lärare och barntädgårdslärare, medan drift- och verksamhetschef kommer högst för männen av de enskilda yrkena. Det som framför allt gör att kvinnor klassas som lägre tjänstemän är att till denna kategori räknas sjukskötare, primärskötare, närvårdare, barnskötare, hemvårdare, försäljare och sekreterare. För männen är försäljare det vanligaste yrket på denna nivå, följt av experter inom fysik, kemi och teknik. De vanligaste arbetaryrkena för kvinnor är gruppen sjukhus-, vård- och köksbiträden samt städare och därefter följer restaurang- och storhushållspersonal. För männens del är det byggnadsarbetare, restaurang- och storhushållspersonal, fordonsförare samt däcksmanskap och maskinpersonal som ligger i topp.

Medan såväl sjöfarten som transportsektorn som helhet inte har en alltför ojämn könsfördelning, runt 30 procent är kvinnor och 70 procent män, framgår en betydligt starkare könsuppdelning om man ser till yrken. Bland såväl befälen som däcksmanskap och maskinpersonal är männens dominans nästan total.

I *figur 13* nedan är de olika yrkesområdena rangordnade så att de med störst andel kvinnor kommer överst och de som har den kraftigaste majoriteten män längst ner. De yrken som ligger i mitten av grafen har alltså den jämnaste könsbalansen. Som synes har hela 12 av de i statistiken redovisade 20 yrkesområdena en mycket stark övervikt av antingen kvinnor eller män bland de sysselsatta.

**Figur 13. Könsfördelningen inom de vanligaste yrkena 2009**



Den påtagliga könssegregeringen inom den åländska arbetsmarknaden framkommer även i tabellen med de tio vanligaste kvinno- respektive mansyrkena nedan. Bland de tio vanligaste yrkesgrupperna för männen finns sålunda bara tre med på samma lista över de vanligaste ”kvinnoyrkena” – och omvänt.

**Tabell 6. De tio vanligaste yrkesgrupperna för kvinnor respektive män 2009**

| Yrke                                     | Kvinnor                    |               | Yrke                                     | Män                    |           |
|--|----------------------------|---------------|--|------------------------|-----------|
|  | Antal syssel-satta kvinnor | Andel kvinnor |  | Antal syssel-satta män | Andel män |
| Primärsk., närvård., barnsköt., hemvård. | 1 207                      | 93            | Byggnadsarbetare m.fl.                   | 388                    | 98        |
| Sjukhus-, vård- o köksbitr., städare     | 598                        | 88            | Fordonsförare                            | 285                    | 87        |
| Sjukskötare, barnmorskor m.fl.           | 380                        | 97            | Restaurang- o storhushållspersonal       | 280                    | 43        |
| Restaurang- o storhushållspers.          | 373                        | 57            | Jordbrukare, skogsarbetare m.fl.         | 274                    | 69        |
| Försäljare, varudemonstratör             | 327                        | 56            | Försäljare, varudemonstratör             | 260                    | 44        |
| Sekreterare, textbehandlare m.fl.        | 309                        | 93            | Experter inom försäljning o finansiering | 255                    | 56        |
| Administrativa tjänstemän                | 208                        | 77            | Sjö-, flyg- o hamntrafikbefäl o -ledare  | 237                    | 98        |
| Experter inom förs. o finansiering       | 198                        | 44            | Däckmansk. o maskinpers., sjötrafikarb.  | 198                    | 99        |
| Pers. i kundserv.arb. inom pen.trafik    | 197                        | 81            | Experter inom fysik, kemi o teknik       | 196                    | 90        |
| Övrig personal i kundservice             | 158                        | 80            | Byggnadshantverkare                      | 182                    | 96        |

Källa: Statistikcentralen

På samma sätt som när det gäller könsfördelningen av de sysselsatta per bransch och näringsgren, kan inga riktigt påtagliga tendenser i riktning mot utjämning av könsfördelningen inom de olika yrkesområdena skönjas. Med undantag för yrkena fordonsförare och vissa lärargrupper, så har könsobalanserna under den senaste tioårsperioden varit oförändrade eller i något fall till och med ytterligare förstärkts.

En jämförelse med år 2000 visar att antalet personer som arbetar inom kvinnodominerade yrken såsom vårdyrkena samt sekreterare och administrativa tjänstemän har ökat, en ökning som till övervägande del utgörs av kvinnor, eftersom könsfördelningen inte har förändrats nämnvärt. Flera mansdominerade yrken sysselsätter däremot färre nu än år 2000: fordonsförare, jordbrukare, sjöbefäl samt experter inom fysik och kemi.



## Heltidsanställning fortsättningsvis betydligt vanligare för män

I lönestatistiken definieras heltidsanställning som att man arbetar 33,5 timmar i veckan eller mera. I *tabell 7* framgår andelen heltidsarbetande för de privat- och landskapsanställda som ingår i lönestatistiken. Det är betydligt vanligare med heltidsanställning för män än för kvinnor både i privata sektorn och bland landskapsanställda. Samtidigt kan man notera att för båda könen är heltidsarbete vanligare bland de landskapsanställda än bland de privatanställda.

**Tabell 7. Andel heltidsanställda privat- och landskapsanställda 2010 enligt lönestatistiken**

| Sektor                    | Antal anställda | Andel heltidsanställda, % |           | Andel deltidanställda, % |           |
|---------------------------|-----------------|---------------------------|-----------|--------------------------|-----------|
|                           |                 | Kvinnor                   | Män       | Kvinnor                  | Män       |
| <b>Privatanställda</b>    | <b>6 214</b>    | <b>54</b>                 | <b>75</b> | <b>46</b>                | <b>25</b> |
| -24                       | 763             | 26                        | 51        | 74                       | 49        |
| 25-34                     | 1 409           | 63                        | 75        | 37                       | 25        |
| 35-44                     | 1 564           | 57                        | 85        | 43                       | 15        |
| 45-54                     | 1 400           | 62                        | 82        | 38                       | 18        |
| 55+                       | 1 078           | 52                        | 70        | 48                       | 30        |
| <b>Landskapsanställda</b> | <b>2 175</b>    | <b>69</b>                 | <b>81</b> | <b>31</b>                | <b>19</b> |
| -24                       | 67              | 46                        | 71        | 54                       | 29        |
| 25-34                     | 313             | 56                        | 82        | 44                       | 18        |
| 35-44                     | 511             | 69                        | 84        | 31                       | 16        |
| 45-54                     | 652             | 79                        | 84        | 21                       | 16        |
| 55+                       | 632             | 69                        | 77        | 31                       | 23        |

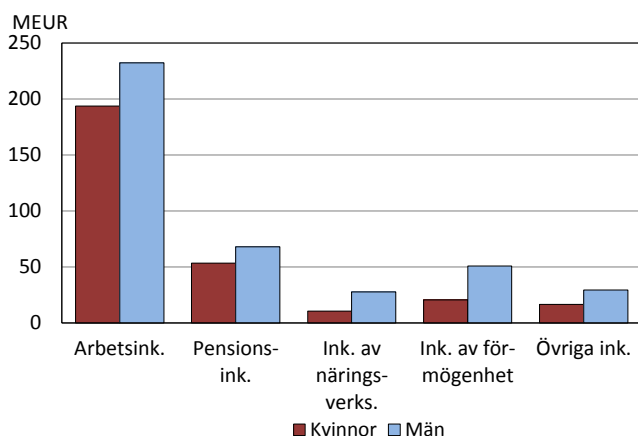
Skillnaderna mellan kvinnor och män i detta avseende är som störst i åldern 25–34 år, då endast omkring 56 procent av kvinnorna men över 82 procent av männen jobbar heltid. Inom den privata sektorn är könsskillnaderna störst i åldersgruppen 35–44 där 57 procent av kvinnorna och 85 procent av männen har heltidsarbeten.

Även här finns inga riktigt tydliga könsutjämnande trender, åtminstone inte under de senaste åren. Den enda mer märkbara skillnaden jämfört med läget år 2008 är sålunda att andelen deltidssysselsatta män bland de landskapsanställda ökat från ca 14 till ca 19 procent samtidigt som andel deltidanställda kvinnor med samma arbetsgivare legat kvar på samma nivå (31 procent). Det bör dock här påpekas att det inte framgår huruvida man har ytterligare någon syssla förutom den anställning som ingår i statistiken.

## 5. Löner och inkomster

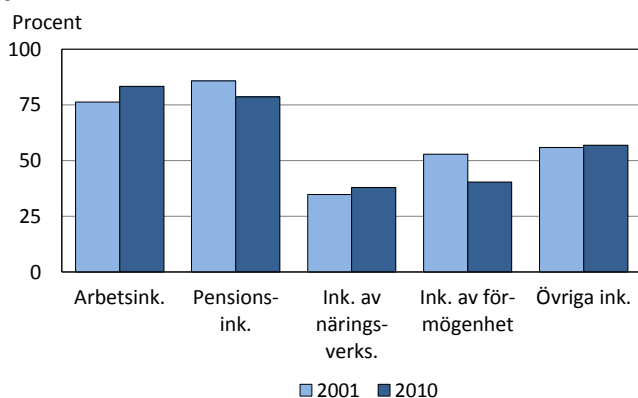
Ålänningarna hade drygt 700 miljoner euro i skattepliktiga inkomster 2010. Av dessa tillföll 42 procent kvinnor och 58 procent män. Uttryckt som en kvot var kvinnornas inkomster 72 procent av männens. *Figur 14* visar att männen fick en större del än kvinnorna av alla de huvudsakliga inkomstslagen. Jämnast var fördelningen av arbets- och pensionsinkomster, där kvoten var runt 80 procent. Kvinnornas andel av inkomster från näringsverksamhet och förmögenhet var bara omkring 40 procent av männens.

**Figur 14. Fysiska personers skattepliktiga inkomster efter kön 2010**



År 2001, det tidigaste år för vilket jämförbara siffror finns tillgängliga, var kvinnornas totala skattepliktiga inkomster knappt 70 procent av männens. Fördelningen har således blivit obetydligt jämnare. Kvinnornas andel av arbetsinkomster och inkomster av näringsverksamhet har ökat, medan deras andel av pensionsinkomsterna samt inkomster från förmögenhet däremot har sjunkit jämfört med 2001.

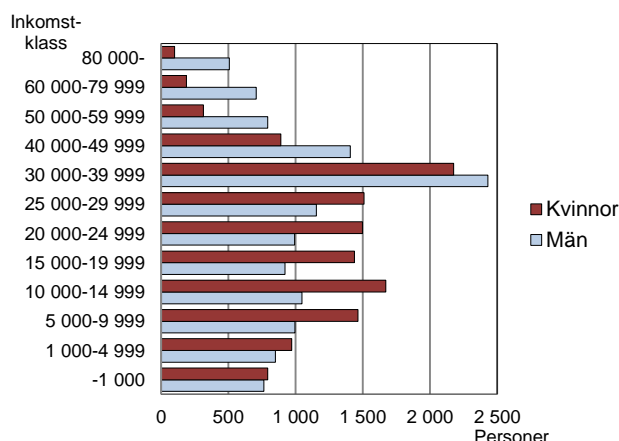
**Figur 15. Kvinnornas skattepliktiga inkomster i procent av männens 2001 och 2010**



I diagrammen ingår arbetslöshetsunderstöd, hemvårdsstöd och studiepenning i arbetsinkomster medan sjukförsäkringsersättningar ingår i övriga inkomster. Siffrorna baseras på beskattningssuppgifter.

Som framgår av *figur 16* på nästa sida är skillnaderna också påtagliga om man sammanställer samtliga typer av inkomster och fördelar dem på storleksklass och kön. Kvinnorna dominerar i samtliga inkomstklasser upp till 30 000 euro medan den manliga dominansen är påtaglig i samtliga högre inkomstklasser.

**Figur 16. Antal inkomstagare efter inkomstklass 2010**



Källa: Statistikcentralen

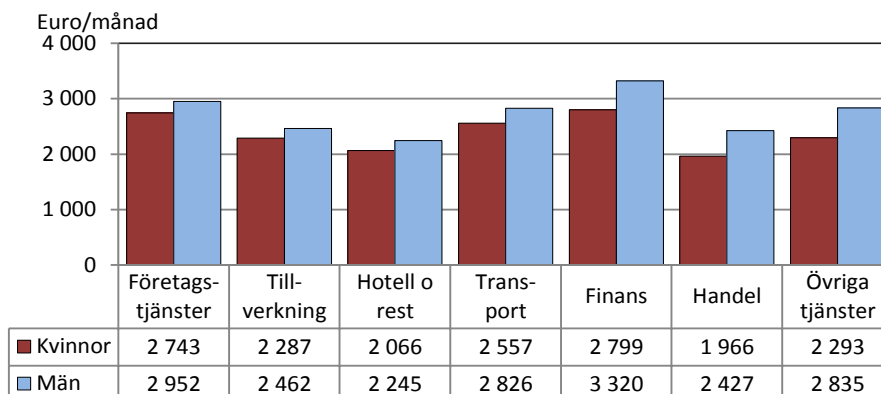
### Stora köns- och branschmässiga variationer i lönenivåerna

Löner utgör huvuddelen av befolkningens inkomster och behandlas därför relativt utförligt. Uppgifterna nedan baseras på ÅSUBs lönestatistik för de landbaserade branscherna i den privata sektorn och för landskapsanställda. Därtill finns vissa uppgifter för de kommunala och statliga områdena. Lönestatistiken gäller 2010, det senaste år för vilket data finns publicerade. Skillnaden mellan förtjänst för ordinarie arbetstid och totalförtjänst är att i totalförtjänsten ingår ersättning för ackordarbete, övertids- och söndagsersättning samt övriga tillägg.

Männen har med få undantag högre löner än kvinnor både om man betraktar olika branscher och när man ser till olika yrkesgrupper. Hur stora skillnaderna är varierar dock betydligt och de kan ha olika orsaker såsom olikheter i arbetstid, utbildningsnivå, arbetserfarenhet etc. Det går inte att fastställa i hur hög grad kvinnor och män har olika lön trots att de utför samma arbete, eftersom arbetsuppgifterna och de kvalifikationer de kräver kan variera också inom de olika yrkesgrupperna inom en bransch. Man kan dock belysa olika faktorer inverkan på olika sätt.

Figur 17 och 18 som visar läget i den privata sektorn 2010. Inom branscherna företagstjänster och tillverkning var de genomsnittliga löneskillnaderna minst. Kvinnornas snittlöner var där ca 93 procent av männens. De största löneskillnaderna återfanns detta år inom branscherna handel och övriga tjänster där de genomsnittliga kvinnolönerna bara uppgick till ca 81 procent av männens.

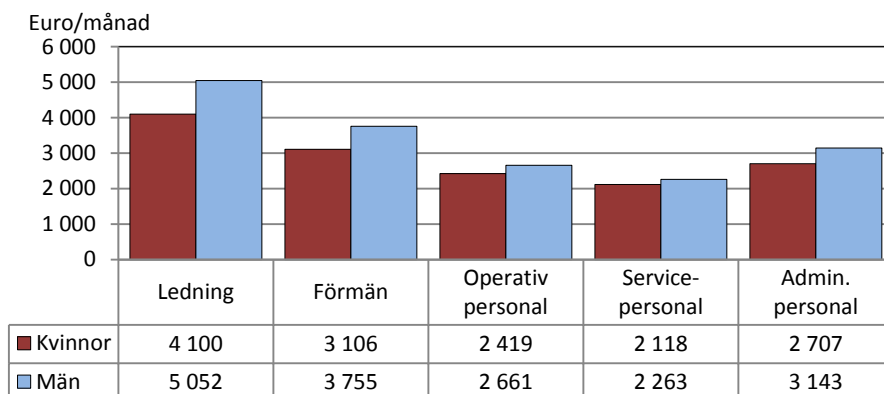
**Figur 17. Medellöner för operativ personal efter näringsgren 2010, privata sektorn, förtjänst för ordinarie arbetstid**



## De könsmissiga löneskillnaderna är störst för ledning och förmän

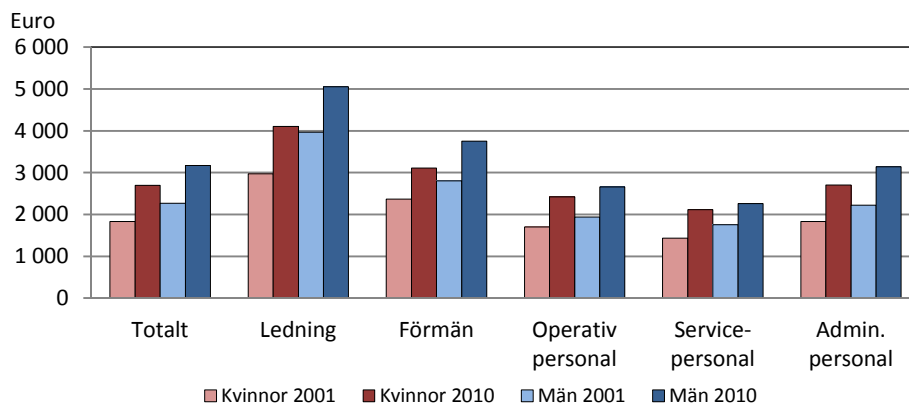
Det finns en tendens till att könsskillnaderna är störst inom de yrkesgrupper och befattningar där lönerna allmänt sett är högst, något som framgår av *figur 18*. Bland ledningsfunktioner och förmän uppgår sålunda de genomsnittliga kvinnolönerna till dryga 80 procent av männens snittlöner medan kvinnolönerna bland servicepersonalen uppgick till 94 procent av männens i samma grupp.

**Figur 18. Medellöner för heltidsanställd personal efter yrkesgrupp 2010, privata sektorn, förtjänst för ordinarie arbetstid**



*Figur 19* visar löneutvecklingen i den privata sektorn från 2001–2010 i löpande priser. Både totalt och för de olika yrkesgrupperna, förmän undantagna, har kvinnornas procentuella löneökning varit något större än männens. Räknat i euro har dock männens löner ökat mera, förutom för förmän även för administrativ personal och totalt sett.

**Figur 19. Lönejämförelse för privata sektorn 2001 och 2010. Medellöner för heltidsanställd personal efter yrkesgrupp, förtjänst för ordinarie arbetstid**



## Kvinnornas lön 84 procent av männens

I *tabell 8* redovisas de könsmissiga löneskillnaderna mera i detalj för samtliga anställda fördelade på olika yrkesgrupper. Tabellen visar medellönerna 2010 för såväl privata sektorn som för de offentligtanställda inom landskap, kommun och stat. Uppgifterna gäller total månadsförtjänst för heltidsanställda och omfattar de olika yrkesklasserna enligt den internationella yrkesklassificeringen.

**Tabell 8. Medelmånadslön för heltidsanställda 2010, total förtjänst euro**

| Yrkesklassificering                                     | Privata sektorn |       | Landskapet |       | Kommunala sektorn |       | Staten  |       |
|---|-----------------|-------|------------|-------|-------------------|-------|---------|-------|
|   | Kvinnor         | Män   | Kvinnor    | Män   | Kvinnor           | Män   | Kvinnor | Män   |
| Samtliga heltidsanställda                               | 2 770           | 3 308 | 2 971      | 3 827 | 2 795             | 3 233 | 2 867   | 3 667 |
| 1 Chefer och högre tjänstemän                           | 4 195           | 5 261 | 4 217      | 4 585 | 3 691             | 4 659 | ..      | ..    |
| 2 Specialister  | 3 139           | 3 690 | 3 689      | 4 597 | 3 059             | 3 499 | 3 289   | 4 459 |
| 3 Experter  | 2 925           | 3 626 | 2 907      | 3 923 | 2 764             | 3 209 | 2 544   | 3 255 |
| 4 Kontorspersonal och personal inom kundservice         | 2 579           | 2 880 | ..         | ..    | 2 441             | 2 471 | 2 317   | -     |
| 5 Service-, försäljnings- och omsorgspersonal           | 2 185           | 2 600 | 2 643      | 2 673 | 2 622             | 2 773 | ..      | -     |
| 6 Jordbrukare, skogsarbetare, fiskodlare, fiskare m.fl. | 1 964           | 2 440 | 2 476      | 2 272 | -                 | ..    | -       | -     |
| 7 Byggnads-, reparations- och tillverkningsarbete       | 2 319           | 2 691 | ..         | ..    | ..                | ..    | -       | -     |
| 8 Process- och transportarbetare                        | 2 069           | 2 521 | -          | 3 059 | -                 | ..    | -       | -     |
| 9 Övriga arbetstagare                                   | 2 042           | 2 331 | 2 153      | 2 567 | 2 054             | 2 479 | -       | ..    |

En tydligare bild av skillnaden mellan kvinnors och mäns löner får man i *tabell 9* som visar lönerelationen som kvinnors medellön i procent av männens enligt samma indelning som i tabell 8. Relationen ligger under 80 procent för de landskapsanställda, men runt 85 procent inom både den privata och kommunala sektorn. För de statligt anställda är kvinnornas löner i genomsnitt 82 procent av männens. Om man väger samman alla sektorer blir lönerelationen 84 procent. Siffran innebär en svag uppgång i de genomsnittliga kvinnolönerna i förhållande till männens (från 82 till 84 procent av snittmanslönerna) sedan 2009.

Inom privata sektorn är skillnaden störst för chefer och högre tjänstemän, medan denna yrkesgrupp hör till dem som har den jämnaste fördelningen bland de landskapsanställda. För kontorspersonal och personal inom kundservice är skillnaderna mellan könen relativt små, inte minst inom den kommunala sektorn. Inom en enda yrkesgrupp med landskapet som arbetsgivare är faktiskt kvinnolönerna högre än männens (109 procent av manslönerna), nämligen bland de som arbetar inom eller med primärnäringarna. Å andra sidan så uppgick den genomsnittliga lönen för den privata sektorns kvinnor inom samma yrkesgrupp till bara 80 procent av männens genomsnittlön.

**Tabell 9. Kvinnors genomsnittliga månadslön i relation till mäns år 2010, heltidsanställda, procent**

|   | Privat    | Landskapet | Kommun    | Staten    |
|---|-----------|------------|-----------|-----------|
| <b>Totalt</b>   | <b>84</b> | <b>78</b>  | <b>86</b> | <b>82</b> |
| Chefer och högre tjänstemän                           | 80        | 92         | 79        | ..        |
| Specialister  | 85        | 80         | 87        | 79        |
| Experter  | 81        | 74         | 86        | 80        |
| Kontorspersonal och personal inom kundservice         | 90        | ..         | 99        | ..        |
| Service-, försäljnings- och omsorgspersonal           | 84        | 99         | 95        | -         |
| Jordbrukare, skogsarbetare, fiskodlare, fiskare m.fl. | 80        | 109        | -         | -         |
| Byggnads-, reparations- och tillverkningsarbete       | 86        | ..         | ..        | -         |
| Process- och transportarbetare                        | 82        | -          | -         | -         |
| Övriga arbetstagare                                   | 88        | 84         | 83        | -         |

För den privata sektorn finns lönerelationen också uträknad utgående från timlön för att eliminera arbetstidens inverkan. Också här pekar siffrorna för 2010 på en viss utjämning, eftersom kvinnorna då hade 85 procent av männens timlön efter att siffran tidigare under 2000-talet har legat på 80 procent eller något däröver.

## Löneskillnaderna mellan könen ökar med tjänstear och utbildningsnivå

Vi har tidigare sett att de könsmässiga löneskillnaderna är större inom grupper med mera ansvar och högre löner. Man kan därför också tänka sig att skillnader i utbildningsnivå och anställningsförhållandets längd är en orsak till nivåskillnaderna mellan kvinnors och mäns löner. *Tabell 10* visar att löneskillnader mellan könen är större bland privatanställda som har arbetat länge på sitt jobb än bland dem som har jobbat kortare tid. Skillnaderna var dock något mindre 2010 än 2008.

**Tabell 10. Genomsnittlig total timlön för heltidsanställda inom privata sektorn 2010 efter arbetsförhållandets längd**

| Arbetsförhållandets<br>längd     | Lön, euro    |              | Kvinnors lön<br>i procent<br>av mäns |
|----------------------------------|--------------|--------------|--------------------------------------|
|                                  | Kvinnor      | Män          |                                      |
| <b>Samtliga heltidsanställda</b> | <b>16,90</b> | <b>19,67</b> | <b>86</b>                            |
| 0-2 år                           | 14,68        | 16,69        | 88                                   |
| 3-6 år                           | 16,99        | 19,31        | 88                                   |
| 7-10 år                          | 17,21        | 20,07        | 86                                   |
| 11+ år                           | 18,54        | 22,44        | 83                                   |

Man kan också studera lönenivåerna efter de anställdas ålder, se *tabell 11*. Som väntat stiger lönerna med åldern, men också löneskillnaderna mellan könen ökar markant. För privatanställda under 30 år är kvinnornas genomsnittslön över 90 procent av männens, men för anställda som har fyllt 60 år är andelen 70 procent. Om man jämför över tiden ser man en tendens att skillnaderna minskar i flera åldersgrupper, speciellt bland de yngre.

**Tabell 11. Genomsnittlig ordinarie månadslön för heltidsanställda inom privata sektorn efter ålder 2010**

|                                  | 2010         |              |           |
|----------------------------------|--------------|--------------|-----------|
|                                  | Kvinnor      | Män          | Relation  |
| <b>Samtliga heltidsanställda</b> | <b>2 697</b> | <b>3 170</b> | <b>85</b> |
| Under 20 år                      | 1 858        | 1 810        | 103       |
| 20-29 år                         | 2 204        | 2 340        | 94        |
| 30-39 år                         | 2 631        | 3 074        | 86        |
| 40-49 år                         | 2 909        | 3 553        | 82        |
| 50-59 år                         | 2 885        | 3 512        | 82        |
| Över 60 år                       | 2 599        | 3 701        | 70        |

Lönestatistiken innehåller också uppgifter om lön efter utbildningsnivå, även om det finns vissa brister i uppgifterna om befolkningens utbildning, se avsnitt 2. För både kvinnor och män stiger lönerna med utbildningsnivån. För de privatanställda är det tydligt att löneskillnaderna ökar med högre utbildning. Bland personer med grundskola eller gymnasium som högsta utbildning har kvinnorna 89 respektive 83 procent av männens totala månadslön, medan andelen för personer med lägre högskoleutbildning är 76 procent och för de som har högre högskoleexamen 72 procent. För de landskapsanställda är skillnaderna mycket mindre. Gymnasieutbildade kvinnor hade 80 procent av männens lön och kvinnor med högskoleexamen endast några procentenheter lägre.

## 6. Transfereringar och social service

Olika typer av transfereringar bidrar till kvinnors och mäns inkomster i olika grad och kan också genom det regelverk som är förknippade med dem påverka olika val som man gör i livets olika skeden.

### Flera kvinnliga pensionärer delar på mindre pensionskaka

Flera kvinnor än män är pensionärer, något som framgår av *tabell 12* nedan. Den demografiska strukturen med ett större antal äldre kvinnor än män i befolkningen förklarar i stor utsträckning det större antalet kvinnliga ålderspensionärer. Något flera män än kvinnor är sjukpensionärer, medan mottagarna av efterlevandepension till helt övervägande del är kvinnor. Männerna får dock, som framgick i föregående avsnitt, en större del av de totala pensionsinkomsterna än kvinnorna. Förklaringen till detta är att männen i genomsnitt har större pensioner än kvinnor. År 2011 var kvinnornas medelpension 1 220 euro per månad, vilket var 70 procent av männens som var 1 744 euro. Skillnaden var störst för ålderspensioner och något mindre för sjukpensioner. När det gäller efterlevandepensioner fick kvinnorna i genomsnitt något mera än männen, eftersom dessa till vissa delar baseras på männens inkomster.

**Tabell 12. Pensionstagare och genomsnittliga pensioner per månad 2011, de vanligaste pensionslagen**

|                     | Antal        |              | Genomsn. totalpension, |              | Kvinnors pension i procent av mäns |
|---------------------|--------------|--------------|------------------------|--------------|------------------------------------|
|                     | Kvinnor      | Män          | Kvinnor                | Män          |                                    |
| <b>Totalt</b>       | <b>3 653</b> | <b>3 231</b> | <b>1 220</b>           | <b>1 744</b> | <b>69,9</b>                        |
| Ålderspensioner     | 2 988        | 2 651        | 1 296                  | 1 888        | 68,6                               |
| Sjukpensioner       | 401          | 429          | 986                    | 1 270        | 77,6                               |
| Efterlevandepension | 1 091        | 174          | 1 440                  | 1 329        | 108,4                              |

Källa: FPA

### Växande andel kvinnor bland de sjukskrivna

Omkring 1 800 personer tar emot sjukdagpenning årligen, varav drygt 60 procent är kvinnor. Som framgår av *tabell 13* har antalet ersatta dagar per år sjunkit från 88 000 år 2006 till 83 600 år 2011. Kvinnornas andel av de redovisade sjukdagarna uppvisar dock en motsatt, stigande, trend. Kvinnornas andel av de sjukdagarna har nämligen under samma period stigit från 57 till 62 procent.

Männens andel av det utbetalda beloppet, som nu ligger runt fem miljoner euro per år, är större än deras andel av de ersatta dagarna beroende på att den ersättning per dag som männen får idag är ca 8 euro större än för kvinnorna. I uppgifterna om sjukdagpenning ingår dagpenning för arbetsfrånvaro på grund av sjukt barn, men inte partiell sjukdagpenning.

**Tabell 13. Sjukdagpenningar 2006–2011**

| År   | Utbetalt belopp |                   |     | Ersatta dagar |                   |     | Euro/dag |     |
|------|-----------------|-------------------|-----|---------------|-------------------|-----|----------|-----|
|      | Euro            | Könsfördelning, % |     | Antal         | Könsfördelning, % |     | Kvinnor  | Män |
|      |                 | Kvinnor           | Män |               | Kvinnor           | Män |          |     |
| 2006 | 4 502 000       | 53                | 47  | 88 000        | 57                | 43  | 47       | 56  |
| 2007 | 4 395 000       | 54                | 46  | 82 900        | 58                | 42  | 50       | 57  |
| 2008 | 4 421 000       | 55                | 45  | 83 200        | 59                | 41  | 49       | 59  |
| 2009 | 5 006 000       | 53                | 47  | 89 200        | 58                | 42  | 52       | 62  |
| 2010 | 4 962 000       | 58                | 42  | 85 200        | 61                | 39  | 55       | 63  |
| 2011 | 4 954 000       | 59                | 41  | 83 600        | 62                | 38  | 56       | 64  |

Källa: FPA

## Mest kvinnor bland närståendevårdarna

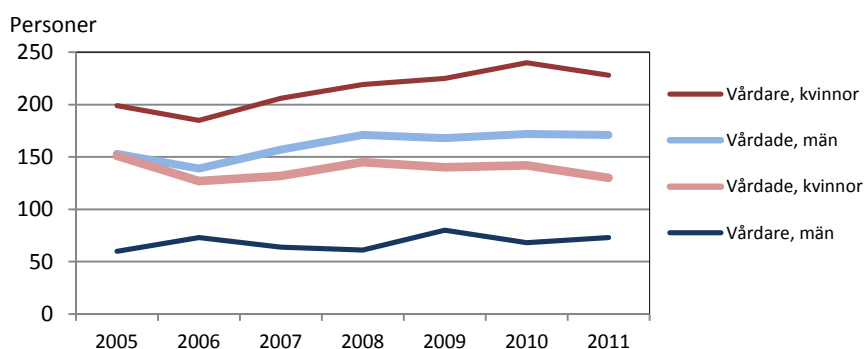
En kommun kan ordna vård av en äldre, handikappad eller sjuk person genom att ingå avtal om vård med en anhörig eller någon annan person som står den vårdbehövande nära. Kommunen betalar då ut stöd till vårdaren. *Tabell 14* som baseras på den kommunala verksamhetsstatistiken visar att något flera män än kvinnor får närståendevård. Bland barn och bland personer i åldrarna 65–84 är männen i majoritet bland de vårdade, medan kvinnorna är i flertal bland personer i arbetsför ålder och bland pensionärer som har fyllt 85. Av närståendevårdarna är tre fjärdedelar kvinnor. Arvodena till närståendevårdare uppgår till över en miljon euro årligen.

**Tabell 14. Stöd för närståendevård 2011**

|                       | Antal      |            | Könsfördelning, procent |           |
|-----------------------|------------|------------|-------------------------|-----------|
|                       | Kvinnor    | Män        | Kvinnor                 | Män       |
| <b>Vårdade totalt</b> | <b>130</b> | <b>171</b> | <b>43</b>               | <b>57</b> |
| 0-17                  | 23         | 55         | 29                      | 71        |
| 18-64                 | 27         | 33         | 45                      | 55        |
| 65-74                 | 20         | 26         | 43                      | 57        |
| 75-84                 | 24         | 33         | 42                      | 58        |
| 85+                   | 36         | 24         | 60                      | 40        |
| <b>Vårdare</b>        | <b>228</b> | <b>73</b>  | <b>76</b>               | <b>24</b> |

*Figur 20* visar utvecklingen över tiden. Könsfördelningen bland vårdarna har varit ganska oförändrad de senaste åren, medan männens andel av de vårdade har ökat.

**Figur 20. Vårdade och vårdare i närståendevård (alla åldersgrupper) 2005–2011**



Om man sätter vård av närstående i hemmet i relation till övrig åldringsvård kan man konstatera att 255 pensionärer (65+) år 2011 bodde i någon form av serviceboende medan 191 personer i samma åldersgrupp befann sig på ålderdomshem eller inom långvården. Samma år uppgick antalet klienter inom närståendevården i åldrarna 65 år eller äldre till 163 stycken, alltså drygt en fjärdedel av det totala antalet vårdbehövande.

## Mammorna tar fortsättningsvis ut nästan all föräldradighet

*Tabell 15* visar hur föräldrapenningarna delas mellan män och kvinnor. Uppgifterna innehåller inte moderskaps- och faderskapspenningarna utan bara ersättning för föräldradigheten som kan fördelas fritt mellan föräldrarna. Endast fem procent av föräldrapenningsdagarna tas ut av papporna. Någon nämnvärd förändring kan inte skönjas under den sexårsperiod som tabellen omfattar.



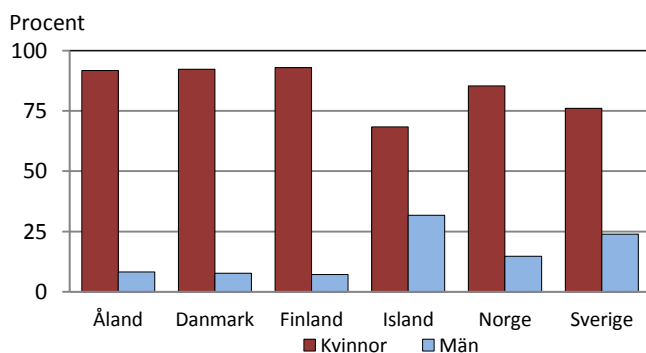
**Tabell 15. Föräldrapenningar 2006–2011**

| År   | Utbetalt belopp |                   |     | Ersatta dagar |                   |     | Euro/dag |     |
|------|-----------------|-------------------|-----|---------------|-------------------|-----|----------|-----|
|      | Euro            | Könsfördelning, % |     | Antal         | Könsfördelning, % |     | Kvinnor  | Män |
|      |                 | Kvinnor           | Män |               | Kvinnor           | Män |          |     |
| 2006 | 2 005 000       | 95                | 5   | 42 200        | 96                | 4   | 47       | 60  |
| 2007 | 2 443 000       | 95                | 5   | 48 000        | 96                | 4   | 50       | 60  |
| 2008 | 2 437 000       | 93                | 7   | 43 800        | 95                | 5   | 55       | 75  |
| 2009 | 2 333 000       | 93                | 7   | 40 400        | 95                | 5   | 57       | 77  |
| 2010 | 2 539 000       | 95                | 5   | 41 800        | 96                | 4   | 60       | 88  |
| 2011 | 2 714 000       | 93                | 7   | 44 100        | 95                | 5   | 60       | 83  |

Källa: FPA

### Skillnaderna i uttag av föräldrapenningar är desamma på Åland som i Norden

Figur 21 med nordiska jämförelser av uttagna föräldrapenningsdagar innefattar också moderskaps- och faderskapsledigheter. När man räknar med också dessa ledigheter som är vikta för respektive förälder är könsfördelningen jämnare, även om en stor majoritet av dagarna ändå tillfaller kvinnor. På Island och i Sverige är könsskillnaderna minst i detta avseende, medan Åland placerar sig mera i nivå med Danmark, Finland och Norge. En orsak till olikheterna är skillnader i lagstiftning och regler.

**Figur 21. Föräldradagpenningdagar 2010**

Källa: Nordisk statistisk årsbok

### Andelen män som lyfter hemvårdsstöd ökar inte

Efter föräldraledigheten har man möjlighet att få hemvårdsstöd från kommunen. Detta kan betalas till föräldrar som har barn under tre år, i vissa kommuner upp till fyra år, och inte utnyttjar kommunal barnomsorg. Könsfördelningen när det gäller mottagare av hemvårdsstöd är densamma som för föräldrapenningen. Endast drygt fem procent av dem som får hemvårdsstöd är män. Någon tydlig tendens till förändring i könsmönstret kan inte skönjas under den sjuårsperiod som redovisas i *tabell 16* nedan.

**Tabell 16. Mottagare av hemvårdsstöd för barn 2005–2011**

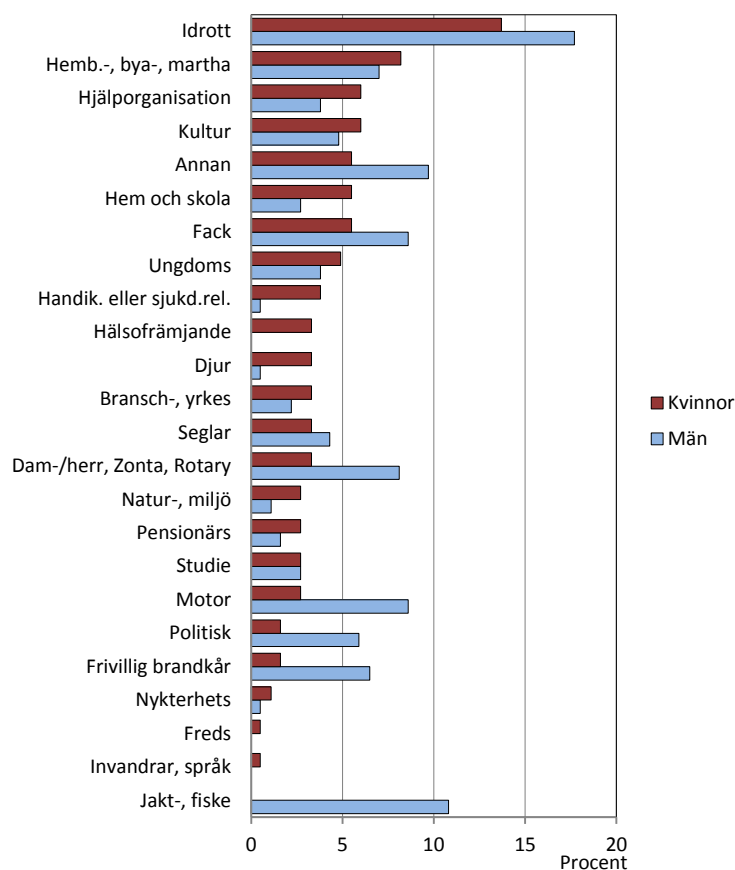
| År   | Antal   |     | Könsfördelning, procent |     |
|------|---------|-----|-------------------------|-----|
|      | Kvinnor | Män | Kvinnor                 | Män |
| 2005 | 702     | 25  | 97                      | 3   |
| 2006 | 742     | 34  | 96                      | 4   |
| 2007 | 762     | 52  | 94                      | 6   |
| 2008 | 759     | 56  | 93                      | 7   |
| 2009 | 766     | 51  | 94                      | 6   |
| 2010 | 753     | 41  | 95                      | 5   |
| 2011 | 736     | 48  | 94                      | 6   |

## 7. Föreningsliv och ideellt arbete

Åland har ett aktivt föreningsliv som i allt väsentligt bygger på frivilliga insatser och ideellt arbete. År 2011 hade de 182 registrerade föreningar där uppgifter om medlemsantalet finns tillgängligt sålunda hela 45 350 medlemmar.

Som framgår av *figur 22* nedan finns det ett brett utbud av olika typer av föreningsaktiviteter. Figuren visar också att idrottsrörelsen toppar aktiviteterna om man ser till andelen föreningsaktiva. Det framgår även att vissa föreningstyper har en rätt så sned könsfördelning bland sina medlemmar. Männerna är sålunda mer aktiva inom jakt- och fiskeföreningarna samt motor- och brandkår-föreningarna, medan kvinnorna dominerar inom mer socialt inriktade föreningar såsom hem och skola, handikapp- och hälsofrämjande föreningar. Exempel på föreningar med bättre könsbalans är bl.a. de som arbetar med hembygdsfrågor och olika typer av studier och utbildning.

**Figur 22. Andelen föreningsaktiva ålänningar efter föreningstyp och kön 2008**

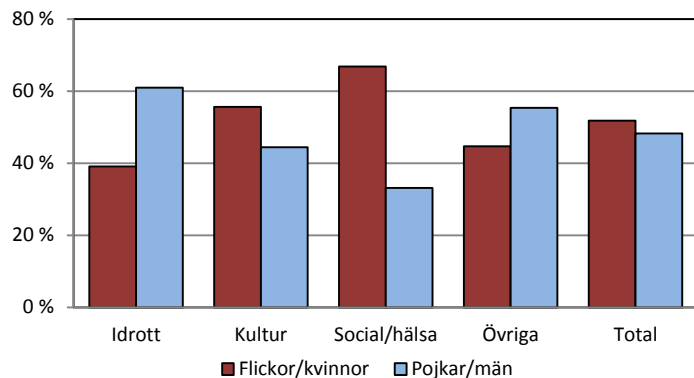


Källa: ÅSUB Rapport 2009:1

Uppgifterna ovan bygger på en enkätundersökning under 2008 som riktades till ett brett urval ålänningar. Om man istället tar sin utgångspunkt i föreningarnas medlemsregister för 2011 så visar det sig att kvinnorna totalt sett tycks vara något mer föreningsaktiva än männen. Enligt dessa uppgifter var nämligen 52 procent av föreningarnas medlemmar kvinnor/flickor och 48 procent män/pojkar.

I figur 23 sammanfattas föreningarnas medlemsfördelning med avseende på verksamhetsområde och kön 2011. Som synes bekräftas i grova drag uppgifterna om föreningarnas medlemmar resultatet från enkätundersökningen. Kvinnorna dominerar inom föreningar som jobbar med sociala frågor, men även inom kultursektorn. Männerna är i sin tur överrepresenterade inom idrottsrörelsen samt inom kategorin övriga föreningar (där jakt och fiske, motor och liknande intressen ingår).

**Figur 23. Andelen flickor/kvinnor respektive pojkar/män i urvalsföreningarna efter verksamhetsområde 2011**



Källa: ÅSUB Rapport 2012:4