

# *Sammanställning*

Utifrån kommunvisa PM  
juni 2016

---

# ***Om nyckeltalen***

## **Metod och information**

- Detta PM sammanfattar de kommunvisa PM som har tagits fram. Jämförelserna mellan kommunerna avser 2014 om inte annat framgår.
- För Ålands genomsnitt används ett ovägt medelvärde av de 16 kommunerna.
- Källor: Ålands statistik och utredningsbyrå, Statistiska Centralbyrån (Sverige), Statistikcentralen (Finland) samt Finlands Kommunförbund.
- Växelkurs: 9,3 SEK = 1 euro
- *Statistiken baseras på officiella uppgifter. Eventuella skillnader mellan år/kommuner kan därför behöva analyseras vidare i vissa fall. Exempelvis har antalet anställda påverkats av förändrad redovisning hos flera kommuner 2014.*

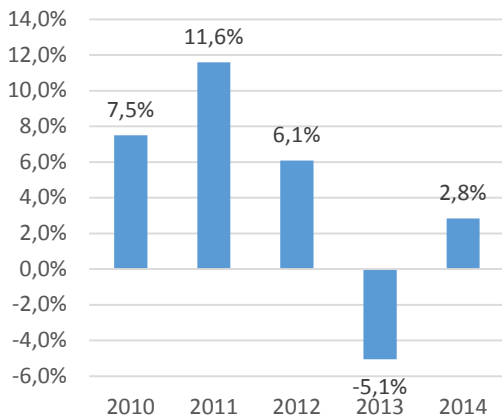
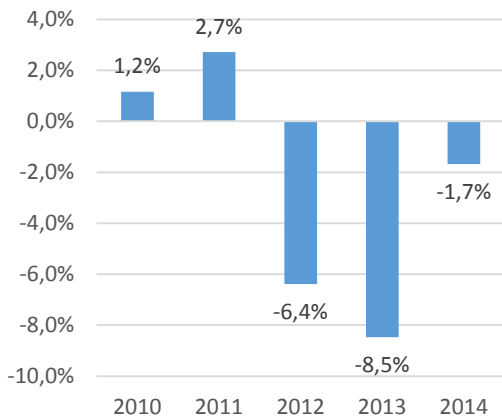
# ***Förutsättningar***

## **Demografi och skattekraft**

- Ålands 16 kommuner skiljer sig åt avseende såväl befolkningsstruktur som befolkningsstorlek. Detta medför skillnader i allt från den demografiska försörjningskvoten till behov och utformning av de kommunala verksamheterna.
- Den demografiska försörjningskvoten bland Ålands kommuner uppgår i genomsnitt till 65 procent. Detta är lägre än genomsnittet i såväl finska som svenska glesbygdskommuner. På Åland varierar dock den demografiska försörjningskvoten mellan ca 55 procent procent och ca 80 procent.
- Bland de åländska kommunerna finns de som växer och de som minskar, vilket ställer krav på anpassning av de kommunala verksamheterna.
- Utifrån de befolkningsprognoser som finns bedöms utvecklingen hos de olika kommunerna fram till 2030 se mycket olika ut.
- Det finns även tydliga skillnader i skattekraft mellan kommunerna. Mellan kommunen med starkast respektive svagast skattekraft skiljer ca 10 000 euro per invånare.
- Skattesatsen varierar i dagsläget mellan 16,75 och 19,75.

# Ekonomiska nyckeltal

## Resultatutveckling och finansiering



- Det genomsnittliga resultatet bland Ålands 16 kommuner uppgår 2014 till ca 7 procent av intäkterna men variationerna mellan kommunerna är stora. Två kommuner uppvisar negativa resultat 2014.
- Många kommuner har svängningar i resultatet mellan enskilda år. Detta tyder på en viss sårbarhet hos den enskilda kommunen. *Se exempel till vänster.*
- I genomsnitt utgör landskapsandelar ca 20 procent av kommunernas intäkter men detta skiljer sig åt. Andelarna varierar från knappt 8 procent till 55 procent hos kommunerna.
- 2014 får 10 kommuner mer än en tredjedel av sina intäkter via landskapsandelarna.

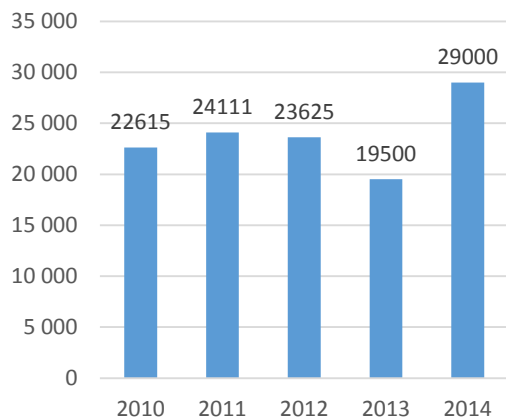
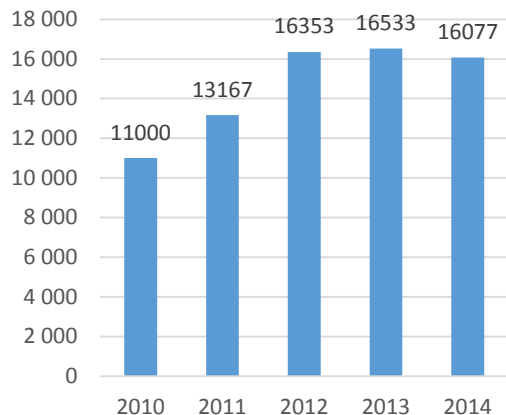
# ***Ekonomiska nyckeltal***

## **Soliditet, låneskuld och investeringar**

- Den genomsnittliga soliditeten på Åland uppgår till ca 63 procent, men även här finns stora skillnader mellan kommunerna.
  - Flera kommuner har stabil soliditet på omkring 80 procent och även upp mot 90 procent. Samtidigt ligger flera andra kring ca 50 procent, eller än lägre.
  - Sju kommuner har en soliditet som överstiger 70 procent.
- Även låneskulden per invånare varierar. Några av kommunerna har tydligt arbetat med att minska sin låneskuld under de senaste åren. Genomsnittet ligger på ca 2 250 euro per invånare.
- Många av de 16 kommunerna har haft relativt låga investeringsnivåer under de senaste åren. Trots dessa kommuners låga investeringsnivåer så har flera av dem även fortsatt låg soliditet.
- Investeringarna bland Ålands kommuner uppgick 2014 till ca 800 euro per invånare i genomsnitt.

# Verksamhetsnyckeltal

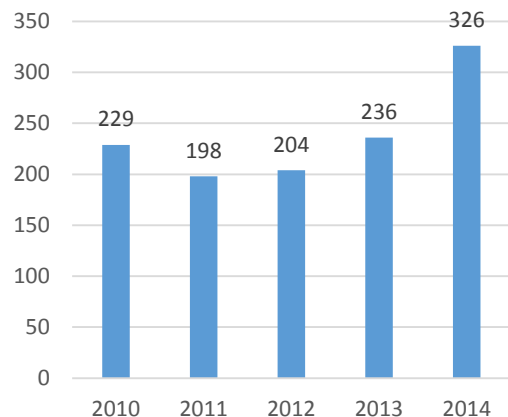
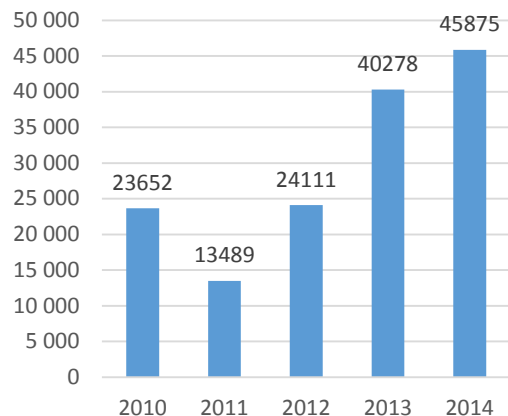
## Skola och förskola



- Kommunernas kostnad för förskola per barn 0-6 år varierar mellan 8 600 euro per barn 0-6 år och 16 000 euro. Det innebär att kostnaden för förskola är dubbelt så hög i den kommun med högst kostnad som den med lägst.
- En kommun redovisar inte någon kostnad för förskola.
- Genomsnittet uppgår till 11 297 euro per barn 0-6 år. *Bilden till vänster visar utvecklingen för den kommun med högst kostnad för förskola per barn 0-6 år.*
- Kommunernas kostnad för grundskola per elev varierar från 10 350 euro per elev till 29 000 euro per elev. Kostnaden för grundskolan är alltså nästan tre gånger så hög i den kommun som har högst kostnad än den som har lägst.
- Genomsnittet uppgår till 16 752 euro per elev. *Bilden till vänster visar utvecklingen för den kommun med högst kostnad för grundskola per elev.*
- Andelen barn 0-6 år i förskola varierar från 0 till 130 procent.

# Verksamhetsnyckeltal

## Hemtjänst och äldreomsorg



- Kostnaden för hemtjänst varierar från 2 300 euro per hushåll till 45 900 euro per hushåll hos de 16 kommunerna.
- Kostnaden är alltså ca 20 gånger högre i den kommun med högst kostnad per hushåll. Av de studerade verksamheterna är variationen inom hemtjänst därmed den största.
- Genomsnittet uppgår till 15 502 euro per hushåll. *Bilden till vänster visar utvecklingen för den kommun med högst kostnad för hemtjänst per hushåll.*
- Kostnaden för äldreomsorg per dygn varierar från 170 euro per dygn till 330 euro per dygn.
- En kommun redovisar inga kostnader för hemtjänst per hushåll.
- Genomsnittet uppgår till 253 euro per dygn. *Bilden till vänster visar utvecklingen för den kommun med högst kostnad för hemtjänst per hushåll.*
- Andelen hushåll med hemtjänst varierar från 2,3 till 15,7 procent. Andelen invånare 65+ i äldreomsorg varierar från 0 till 11,5 procent.